



Generalforsamling i Danske Sukkerroedyrkere

Den 7. marts 2022
i Sakskøbing



Dagsorden

1. Velkomst
2. Valg af stemmetællere
3. Valg af dirigent
4. Fremlæggelse af bestyrelsens beretning til godkendelse
 - a) Fremlæggelse af bestyrelsens planer for det kommende år til diskussion
5. Fremlæggelse af revideret årsrapport til godkendelse
6. Fremlæggelse af budget for indeværende år
7. Indkomne forslag
8. Valg af medlemmer til bestyrelsen
9. Valg af suppleanter til bestyrelsen
10. Valg af revisor
11. Eventuelt



Danske Sukkerroedyrkere

Henrik Hansen

- Bor ved Holeby på det sydlige Lolland
- Driver 500 hektar med roer, byg, hvede og frø
- Delegeret i DLF
- Selvstændig siden 2010

- Medlem af bestyrelsen for Danske Sukkerroedyrkere siden 2020

Funktioner i Danske Sukkerroedyrkere

- Næstformand
- Medlem af forretningsudvalget
- Medlem af fabriksudvalget
- Kontaktperson på de økologiske roer
- Medlem af udvalget vedr. den tidligere Nakskov Sukkerroedyrkerforening





Danske Sukkerroedyrkere

Christian Jensen

- Bor i Lindelse på Langeland
- Driver 1.200 ha. planteavl
- Driver vognmandsforretning
- Presser 5-6.000 tons halm
- I styregruppen for 12.500 ha. planteavl i Østeuropa, samt medejer

- Medlem af bestyrelsen for Danske Sukkerroedyrkere siden 2009

Funktioner i Danske Sukkerroedyrkere

- Medlem af forretningsudvalget
- Medlem af bestyrelsen for FFS, Fondet for Forsøg med Sukkerroedyrkning





Danske Sukkerroeddyrkere

Michael Hansen

- Bor nær Frejlev på det østlige Lolland
- Har de seneste år drevet en mindre ejendom på 115 ha., efter at have været del af et større samarbejde i godt 20 år
- Uddannet landmand og agronom
- Selvstændig siden 1993

- Medlem af bestyrelsen for Danske Sukkerroeddyrkere siden 2008

Funktioner i Danske Sukkerroeddyrkere

- Medlem af Sortskommissionen
- Formand i NBR, Nordic Beet Research
- Formand i FFS, Fondet for Forsøg med Sukkerroeddyrkning
- Medlem af CIBE's EGAC-udvalg (udvalget for økonomi og generelle forhold)
- Medlem af CIBE's udvalg for Teknik og Roemodtagelse





Danske Sukkerroeddyrkere

Michael Grunnet Rasmussen

- Bor i Skodsebølle - syd for Søllested
- Driver 310 ha. heraf 104 ha. roer
- Producerer 9.000 slagtesvin om året
- Produceres grøn energi i form af halm og vind

- Medlem af bestyrelsen for
Danske Sukkerroeddyrkere siden 2016

Funktioner i Danske Sukkerroeddyrkere

- Ordfører for fabriksudvalget og tilsyn med prøvevasken
- Medlem af udvalget vedr. den tidligere Nakskov Sukkerroeddyrkerforening





Danske Sukkerroeddyrkere

John Reese Jensen

- Har en planteavlsbedrift syd for Slagelse på 600 ha med en sukkerroekontrakt er på 600 tons.
- Agrarøkonom fra Næsgaard Agerbrugsskole 87/89
- Medlem af bestyrelsen for Danske Sukkerroeddyrkere siden 2007

Funktioner i Danske Sukkerroeddyrkere

- Medlem af fabriksudvalget
- Medlem af CIBE's Udvalg for Teknik og Roemodtagelse
- Medlem af udvalget vedr. den tidligere Nakskov Sukkerroeddyrkerforening
- Medlem af redaktionsudvalget





Danske Sukkerroedyrkere

Anita Halbye

- Bor mellem Præstø og Vordingborg på det sydlige Sjælland.
- Driver ejendom på 795 ha.
- 540 ha. planteavl heraf 72 ha. roer i 2019
- Er også valgt som delegeret for DLF
- Bestyrelsesmedlem i Sektionen for Større Jordbrug
- Mern ålav
- Brancheudvalget for Frø

- Medlem af bestyrelsen for Danske Sukkerroedyrkere siden 2018

Funktioner i Danske Sukkerroedyrkere

- Medlem af Sukkerroeafgiftsfondens bestyrelse





Danske Sukkerroedyrkere

Helge Danneskiold-Samsøe

- Bor på Øllingsøe Gods på Lolland
- Overtog som 8. generation i 2011
- 652 ha. planteavl, heraf ca. 125 ha. roer
- Formand for Ryde Å Lav
- Formand for Danske Vandløb
- Bestyrelsesmedlem i Landøkonomisk Selskab

- Medlem af bestyrelsen for Danske Sukkerroedyrkere siden 2018

Funktioner i Danske Sukkerroedyrkere

- Medlem af Plantefagligt Forum i L&F
- Medlem af Sortskommissionen
- Medlem af NBR's bestyrelse
- Medlem af redaktionsudvalget
- Medlem af udvalget vedr. den tidligere Nakskov Sukkerroedyrkerforening





Danske Sukkerroedyrkere

Daniel Nøhr Andersen

- Bor ved Stege på Møn
- Dyrker 550 ha, heraf 75 ha sukkerroer
- Uddannet agrarøkonom i 2018
- Selvstændig landmand siden 2017

- Medlem af bestyrelsen for Danske Sukkerroedyrkere siden 2020

Funktioner i Danske Sukkerroedyrkere

- Medlem af CIBE's Udvalg for Teknik og Roemodtagelse
- Medlem af bestyrelsen for FFS, Fondet for Forsøg med Sukkerroedyrkning
- Medlem af redaktionsudvalget





Danske Sukkerroedyrkere

Jesper Strange

- Bor ved Virket på Falster
- Driver 1.150 ha planteavl med 25% roer
- Udfører roeoptagning og halmbjærgning for andre
- Arbejder for at bevare selvstændigheden i roedyrkingen

- Medlem af bestyrelsen for Danske Sukkerroedyrkere siden 2021

Funktioner i Danske Sukkerroedyrkere

- Medlem af CIBE's Udvalg for Teknik og Roemodtagelse
- Medlem af redaktionsudvalget





Danske Sukkerroedyrkere

Troels Frandsen

- Ejer og driver Vantoregård ved Nysted
- Driver 440 ha. bestående af roer (118 ha i 2022), hvede, byg og frø
- Leverer halm til varmeværker
- Større slagtesvineproduktion
- 3 ansatte

- Medlem af bestyrelsen for Danske Sukkerroedyrkere siden 2008

Funktioner i Danske Sukkerroedyrkere

- Formand for Danske Sukkerroedyrkere
- Medlem af forretningsudvalget
- Medlem af Sukkerroeafgiftsfondens bestyrelse
- Medlem af Færdselsgruppen i L&F
- Medlem af CIBE's bestyrelse
- CIBE's præsidium
- CIBE's finanskomité
- CIBE's EGAC-udvalg (udvalget for økonomi og generelle forhold)
- Deltager i møder med EU-kommission
 - Civil Dialogue Group
 - Sugar Market Observatory





Eksterne faste udvalgsmedlemmer

Jørn Dalby

- Medlem af Bioenergiudvalget



Knud-Erik Clausen

- Medlem af Færdselsgruppen i L&F





Hvordan arbejder bestyrelsen?

- Ca. 8 bestyrelsesmøder årligt
- 5 "faste" + efter behov
- Løbende møder i
Forretningsudvalget – ofte
koordineret i forhold til
kontraktforhandlingerne + tæt
daglig kontakt
- Tæt kommunikation internt i
bestyrelsen og sammenspil om
løbende emner
- Faste medlemmer i interne og
eksterne udvalg og fora



➤ Se oversigt over udvalg på
danskесukkerroeddyrkere.dk



Bestyrelsens beretning

- Troels Frandsen, formand
- Michael Grunnet Rasmussen, ordfører for fabriksudvalget
 - * Fabriksudvalget og kampagnen 2021
- Henrik Hansen, næstformand
 - * Økologi
- Helge Danneskiold-Samsøe
 - * Plantefagligt forum
- Michael Hansen
 - * NBR og FFS



Indledning

- 3. højeste udbytte i roerne i 2021 med 13,7 tons sukker/ ha (opgjort på de konventionelle roer)
- Godt udbytte i de økologiske roer, men manglende afsætning af økologisk sukker fører til opbremsning på arealet med økologiske roer i 2022

Resultat af kampagnen 2021, Danmark

Areal	33.286 ha
Dyrkere	773 stk.
Areal pr. dyrker	43,1 ha
Leverede rene roer	2.552.069 tons
Leveret polysukker	449.587 tons
Sukkerindhold	17,6 %
Renhed	89,9 %

Ovenstående er inkl. økologiske sukkerroer fra Sverige

Rodudbytte pr. ha	77,6 tons
Polysukker pr. ha	13,7 tons

Rodudbytte og polysukker pr. ha opgjort alene på konventionelle roer i Danmark

Kilde: Nordic Sugar

Produceret hvidtsukker	415.255 tons
------------------------	--------------

Estimat

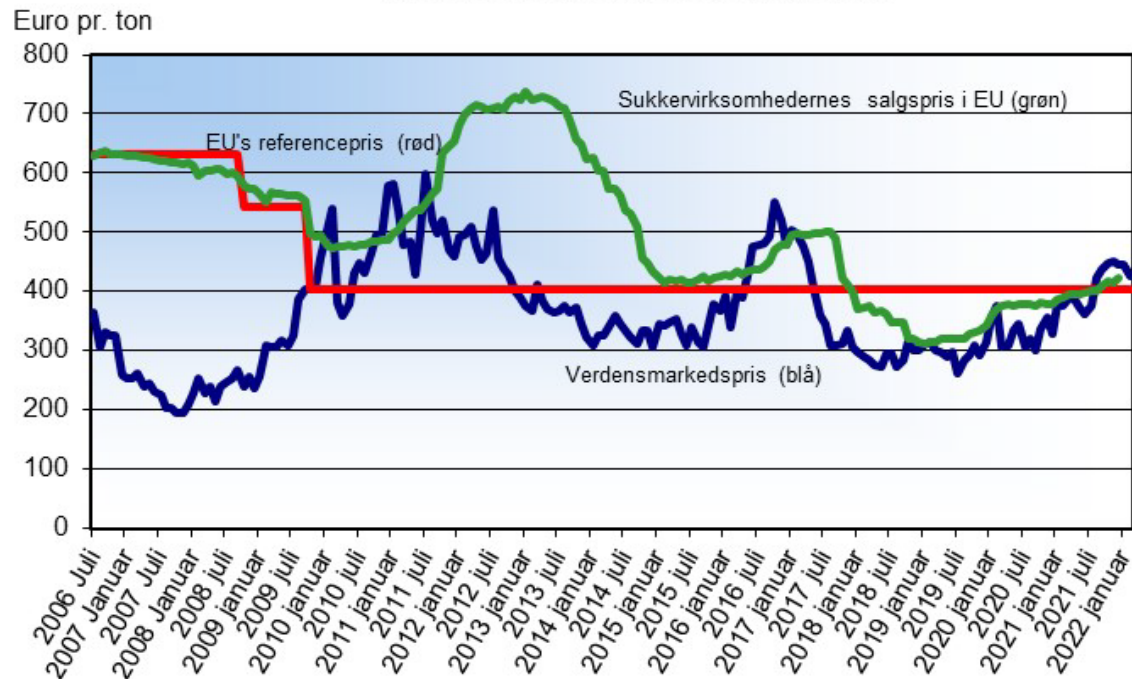
Kilde: EU-Kommissionen



Indledning

- Sukkerprisen tilbage på et mere normalt leje

Verdensmarkedsprisen og EU's priser på hvidtsukker siden EU's sukkerreform i 2006





Fabriksudvalget

Vækstsæsonen 2021

- Godt og fint såbed i slut marts/starten april
- Den 4. april var 50 % af roerne sået
- Koldt og vådt efter såning, langsom fremspiring
- Marker med lavt plantetal pga. sådybde og skadedyr
- Sprøjtningerne forløb fornuftigt
- Største delen af roefrøet var Gauchobejdset
- God vækstbetingelser resten af sæsonen





Danske Sukkerroedyrkere

Kampagnen 2021

Nakskov

- Kampagne: 28. september 2021 - 31. januar 2022
- Oparbejdede rene roer: 1.176.000 tons
- I alt 126 døgn

Nykøbing

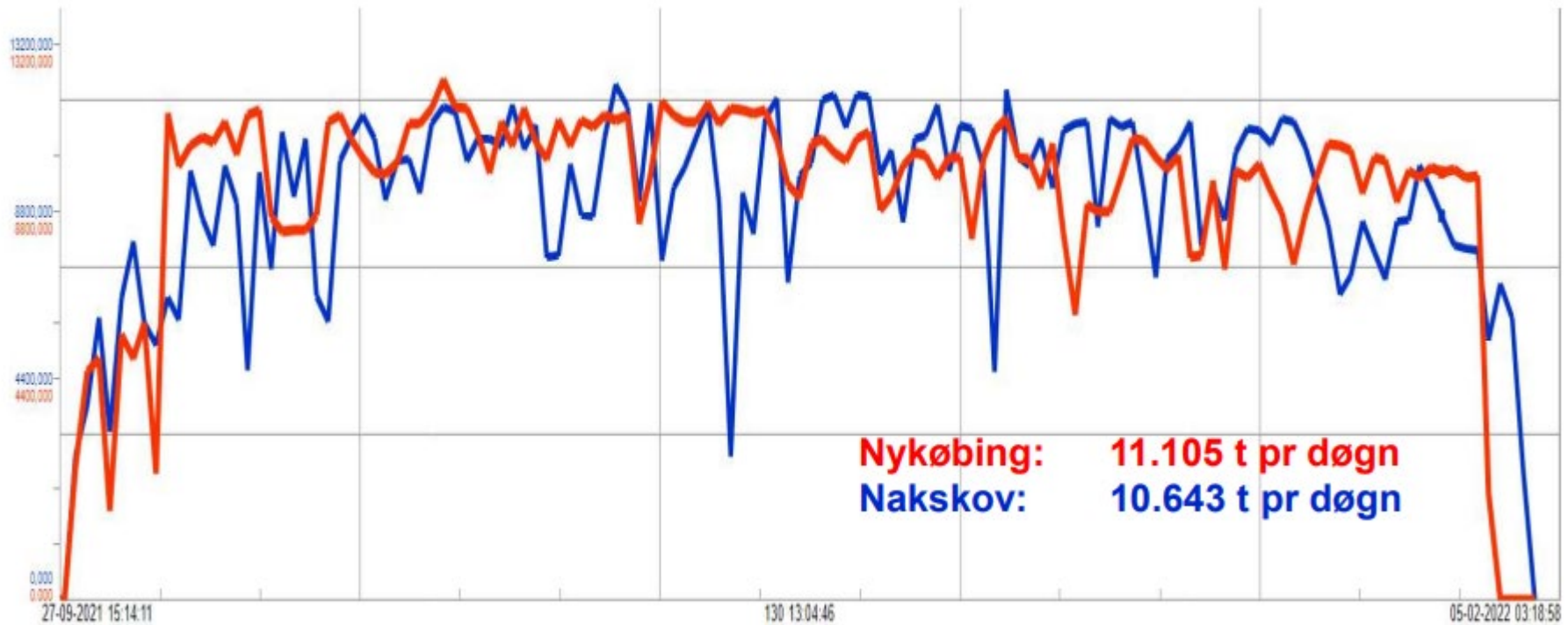
- Kampagne: 28. september 2021 – 28. januar 2022
- Oparbejdede rene roer: 1.240.000 tons
plus 40.000 tons økologiske roer (56 dyrkere)
- I alt 123 døgn





Danske Sukkerroedyrkere

Forarbejdning pr døgn 2022



Mængderne er opgjort i tons snitter



Danske Sukkerroedyrkere

Resultat af kampagnen 2021

Resultat af kampagnen 2021, Danmark

Areal	33.286 ha
Dyrkere	773 stk.
Areal pr. dyrker	43,1 ha
Leverede rene roer	2.552.069 tons
Leveret polsukker	449.587 tons
Sukkerindhold	17,6 %
Renhed	89,9 %

Ovenstående er inkl. økologiske sukkerroer fra Sverige

Rodudbytte pr. ha	77,6 tons
Polsukker pr. ha	13,7 tons

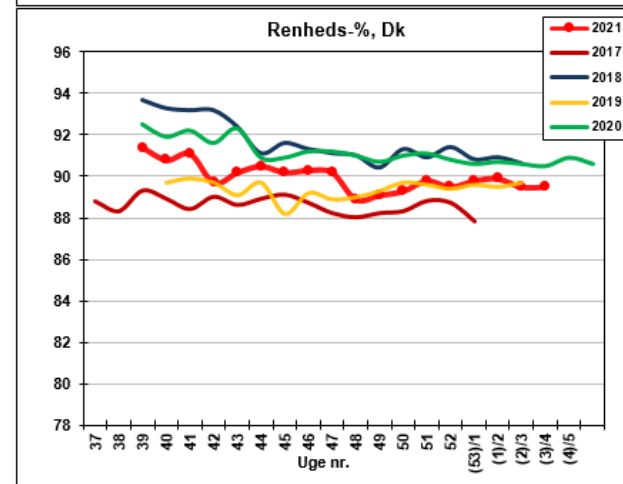
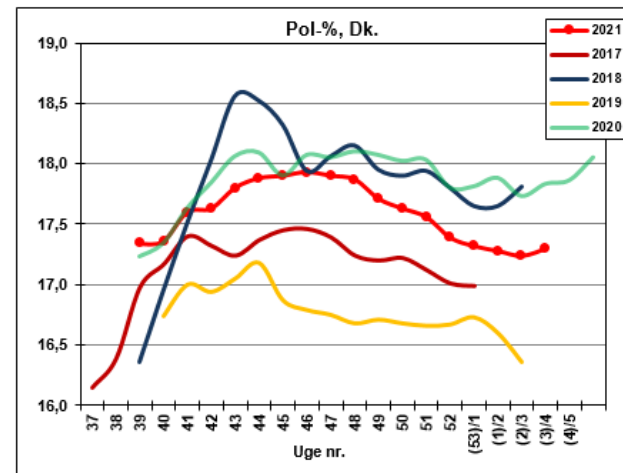
Rodudbytte og polsukker pr. ha opgjort alene på konventionelle roer i Danmark

Kilde: Nordic Sugar

Produceret hvidtsukker	415.255 tons
------------------------	--------------

Estimat

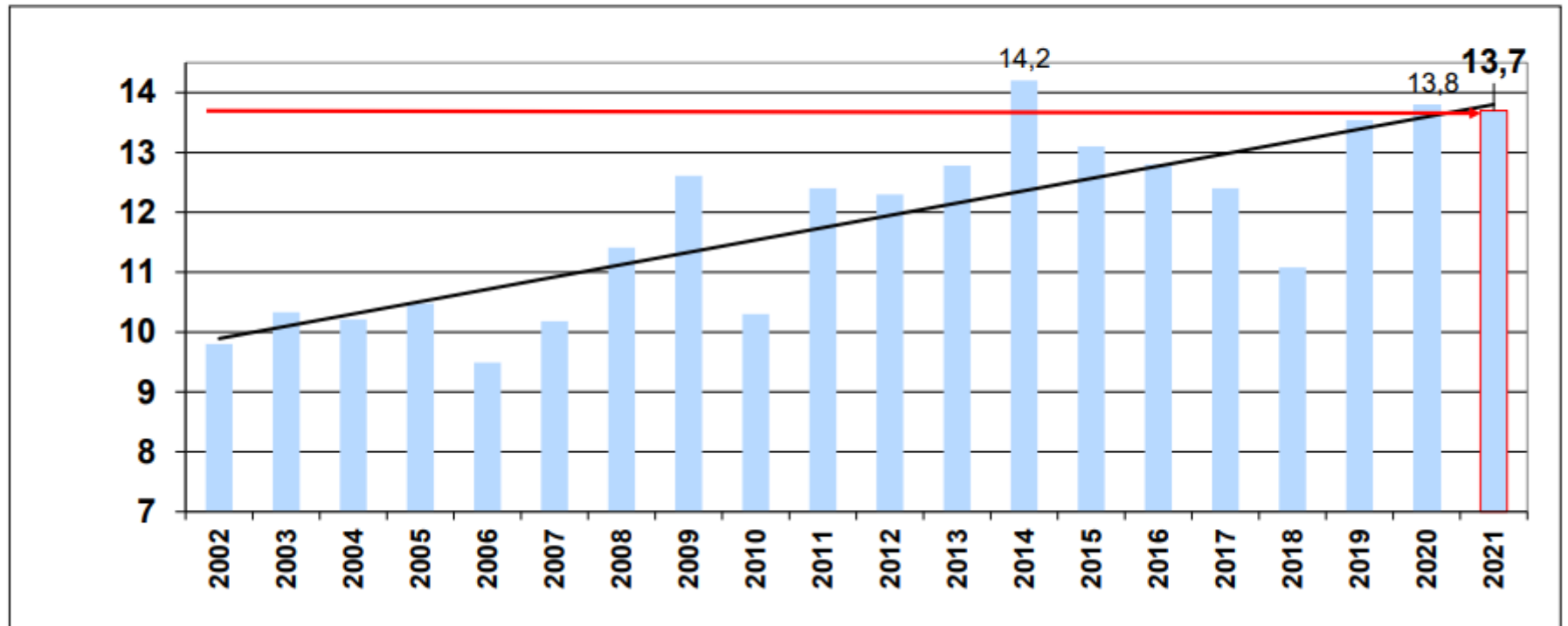
Kilde: EU-Kommissionen





Danske Sukkerroedyrkere

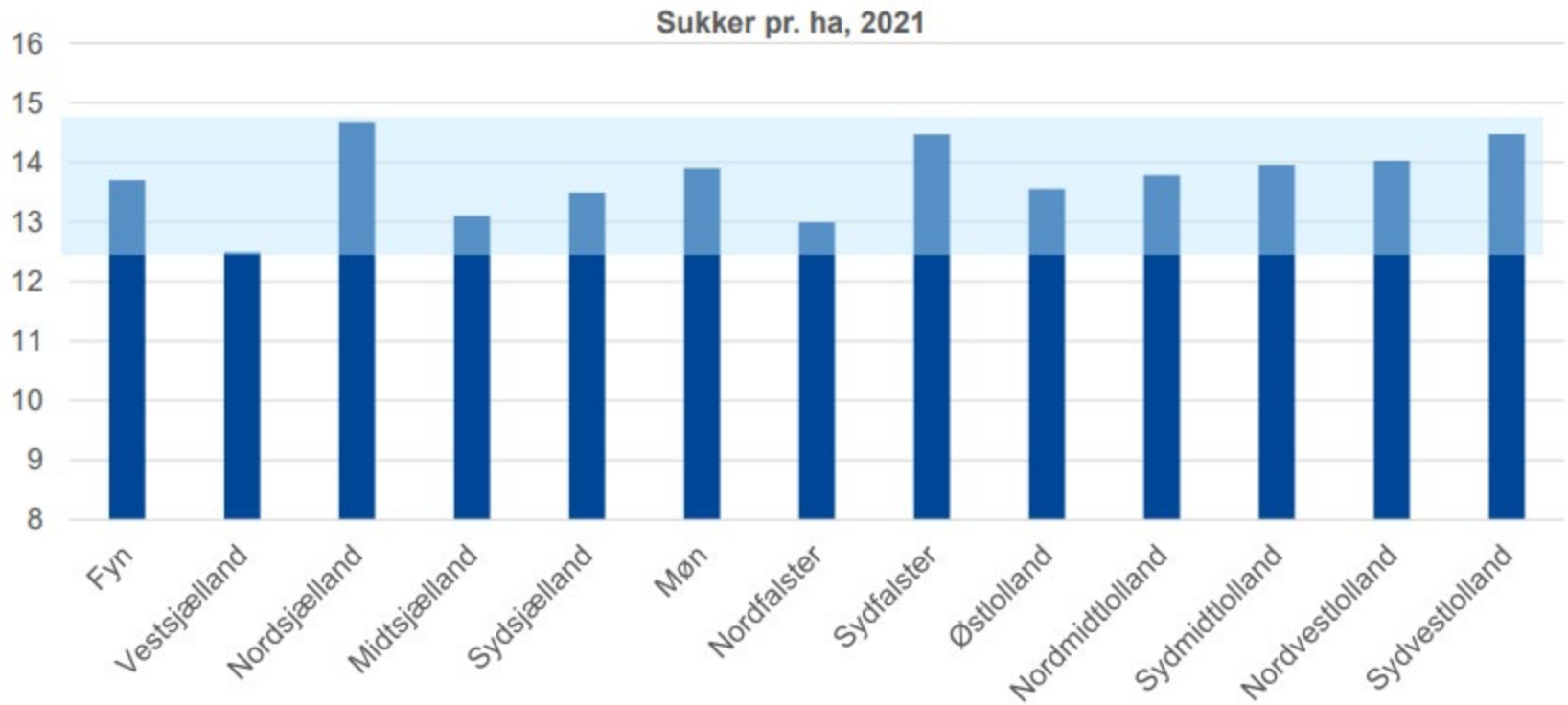
Sukkerudbytte ton pr. ha sidste 20 år





Danske Sukkerroedyrkere

Områdeforskelle





Betalinger/tillæg

- Sukkertillæg, hvor vi i 2021 endte på 17,6 % sukkerindhold
- Tillæg for tidlig levering 1,1 mio. kr
- Tillæg for sen levering 17,2 mio. kr
- Tillæg/fradrag for renhed 24,9 mio. kr

- *I regnearket på danskessukkerroedyrkere.dk kan i indtaste egne tal og kontrakter for at beregne jeres indtjening pr. ha.*



Transport

Gennemsnitsafstanden for alle dyrkere, 38 km til fabrikken.

Hybrider og selvkørere i 2021

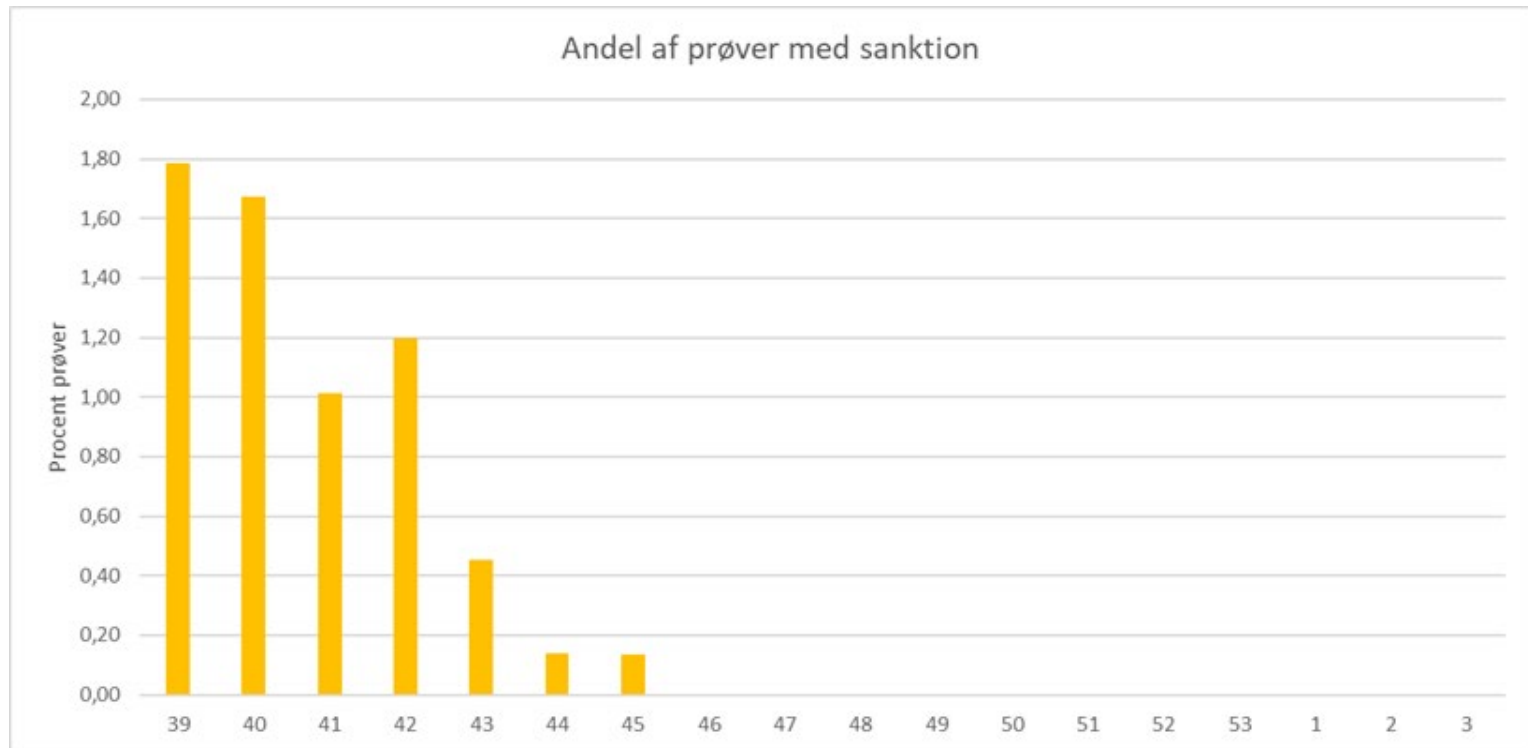
- I Nakskov var der 33 hybrider og 25 selvkørere
- I Nykøbing var der 11 hybrider og 14 selvkørere, hvoraf 5 selvkørere med lastbiler





Danske Sukkerroedyrkere

Topskivesanktioner





Fabriksudvalgets andre opgaver

- Møde med Lolland og Guldborgsund kommune
- Dyrkerhenvendelser vedr.
 - Ændringer i leveringsplan
 - Kompensation for sent afhentning.
 - Dobbelt indlogning af lastbiler ved renselæsser
 - Dele læs
 - It nedbrud
 - Opstart kuledækning
- Stængelnematoder
- Frosne/rådne roer



Stængelnematoder

Kendskab til 15-20 dyrkere hovedsageligt på Syd- og Vestlolland

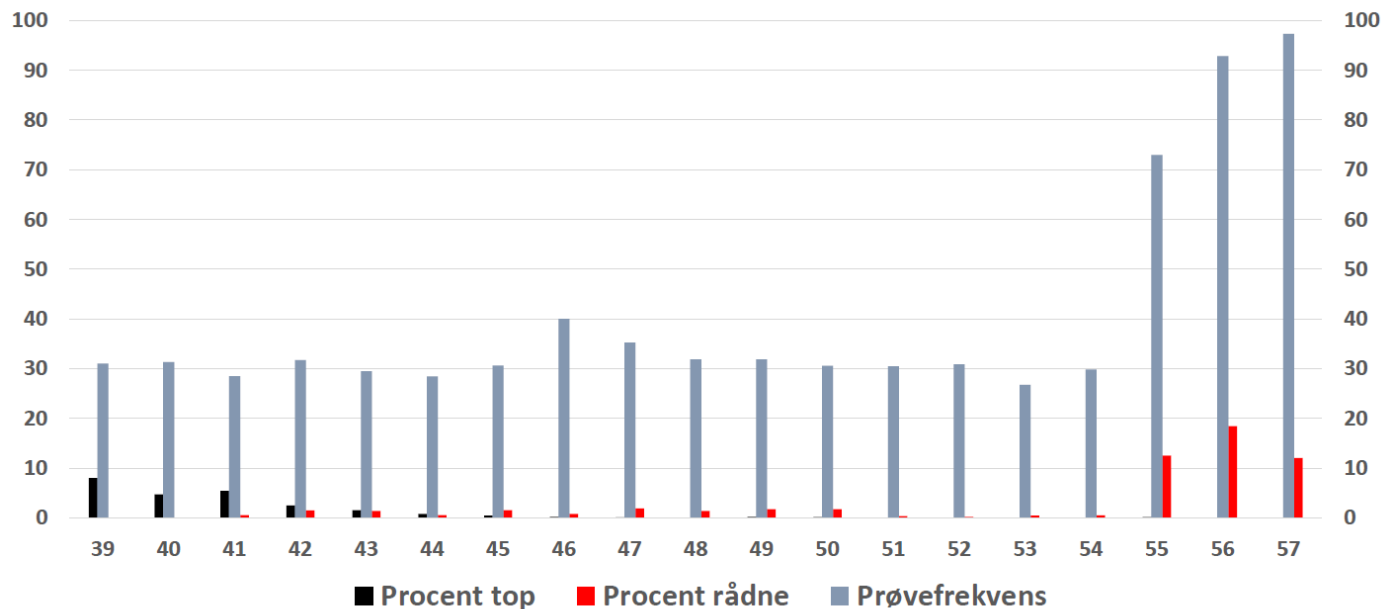




Frosne/rådne roer

- Vi fulgte roerne tæt fra frosten, der kom i juledagene, efterfulgt af varmt vejr
- Fra onsdag d. 19/1 blev der taget prøvet af alle læs der blev leveret

Prøvefrekvens, procent top og rådne roer i analyser





Danske Sukkerroedyrkere

Billeder fra prøvevasken





Fordeling af leverance over hele kampagnen

- Indtegning af marker og planlægning af rækkefølgen på optagning
- Vigtigt med god dialog med vognmanden og få delt leveringerne ud over hele sæsonen
- Ifølge leveringskontrakten er kampagnen delt op i
 - 1 til tidlig levering og
 - 5 lige store til resten af kampagnen

Dyrkeren får følgende leverancer, baseret på det samlede kontraherede areal:

- | | |
|-----|----------------|
| - 1 | 0 – 12,5 ha |
| - 2 | 12,6 – 25,0 ha |
| - 3 | 25,1 – 37,5 ha |
| - 4 | 37,6 – 50,0 ha |
| - 5 | > 50,1 ha |

- Ved større areal end 50,1 ha kan man anmode om et større antal leverancer i størrelsesordenen én ekstra leverance pr. yderligere 25,0 hektar kontrakt
- Kontakt Agricenteret ang. max antal leveringer



Eksempel, dyrker med 112 ha med max levering

Kampagnelængde start 20/9 og slut 12/1 = 115 dage
(f.eks. 10 dage med tidlige levering) og ca. 21 dage i hver periode

Fordeles på 1 tidlig levering og efterfølgende 7 leveringer

- Første levering (f.eks. 10 ha) inden for perioden med tidlig levering
- De sidste 7 leveringer fordels jævnt over resten af perioden

6 marker på: 5 ha, 12 ha, 27 ha, 40 ha, 13 ha og 5 ha



Danske Sukkerroedyrkere

Økologiske roer

- Genopstart med økologiske roer i 2017 med gradvist øget areal over årene
- Arealet i 2021: 747 ha
(Kilde: Landbrugsstyrelsen)



Hertil areal med økologiske roer fra Sverige, som oparbejdes i Nykøbing

- Det gens. økologiske sukkerudbytte pr. ha er i en stigende trend - dog stadig en stor spredning i udbyttet de økologiske dyrkere imellem
- De økologiske roer har i 2021 haft en sukkerprocent på niveau med de konventionelle, til trods for den kortere vækstperiode
- Dyrkningstekniske udvikling i de økologiske roer vil på sigt også komme de konventionelle roer til gavn



Danske Sukkerroedyrkere



Økologiske roer

- Desværre opbremsning i arealet med økologiske roer i 2022
- Ingen nye økologiske kontrakter indgået til 2022
- Udelukkende fortsættelse af eksisterende flerårige kontrakter
- Arealet fortsætter dog på næsten uændret niveau, men enkelte 2021-dyrkere uden en fortsættende 2022-kontrakt må ophøre



Danske Sukkerroedyrkere

Manglende afsætning af dansk økologisk sukker

- Hver 3. dansker prioriterer økologiske produkter, men det slår ikke igennem på det økologiske sukker
- Forholdsvis høje produktionsomkostninger og pris på økologisk sukker
- Markedsføringen af det danske sukker kan helt sikkert blive bedre





Danske Sukkerroedyrkere

Egen ”markedsundersøgelse”

Mange butikker fører kun konventionel sukker og udenlandsk økologisk rørsukker





Danske Sukkerroedyrkere

Egen "markedsundersøgelse"



Lidl i Hedensted
- kun økologisk
rørsukker



Netto i Løsning
- kun økologisk
rørsukker



Rema i Horsens
- kun økologisk
rørsukker



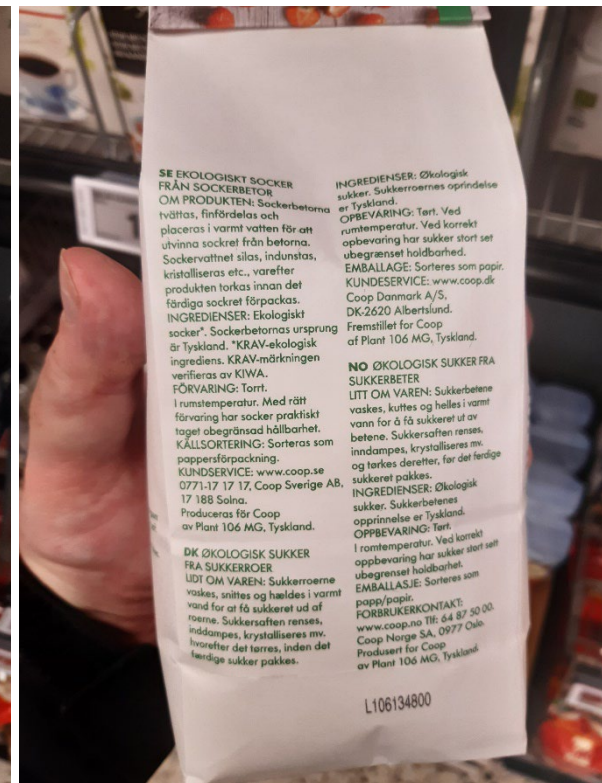
Danske Sukkerroedyrkere

Egen "markedsundersøgelse"

Irma og Salling Group
fører økologisk
roesukker

Irma er ligesom
SuperBrugsen under
mærket "Änglamark"

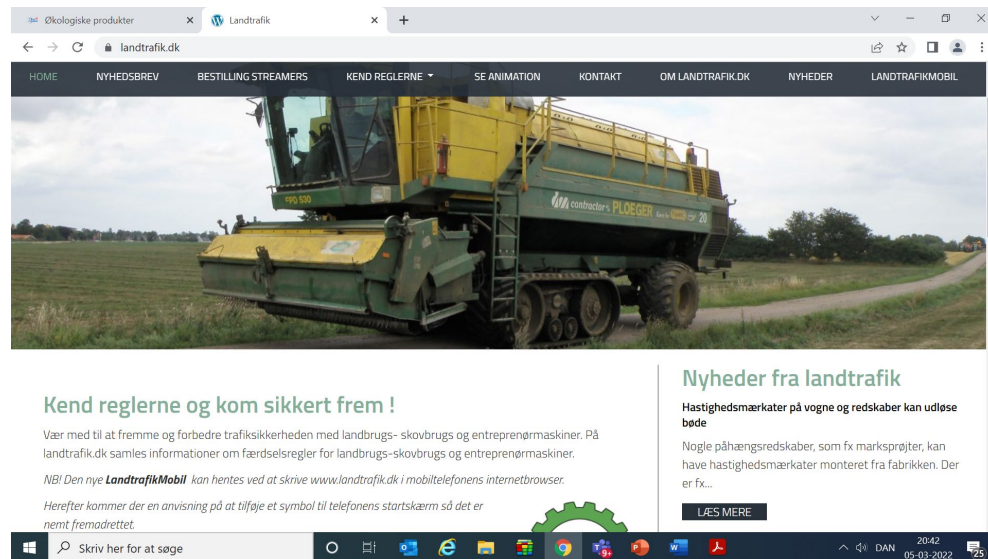
Skal også huske at
økologiske salg pt er
bedre i foodservice





Færdselsgruppen og bremsemærker

- Danske Sukkerroedyrkere deltager i Færdselsgruppen under Landbrug & Fødevarer
 - Knud-Erik Clausen, vores faste medlem
- Eksempler på aktuelle emner:
 - Bæltekøretøjer på vejene
 - Synsloven
 - TEMPO-40



- Bremsetest og mærker
 - 43 stk. påsat i 2021
 - Fortsætter i 2022





CIBE

– den europæiske organisation af roedyrkere

- Medlemmer er roedyrkerne i EU + UK, Schweiz og Tyrkiet
- Kontor i Bruxelles med 4 ansatte
- Kontingent for Danmark, ca. 151.000 kr
- Fælles indsats giver indflydelse og viden
 - lobbyarbejde overfor EU-institutioner
 - kontakter og udveksling af viden med roedyrkerne i de andre lande
- Aktuelle emner, f.eks.
 - Pris og markedsforhold, langsommere prisstigning på sukker i EU
 - Pesticider
 - Klima, "Farm to Fork"

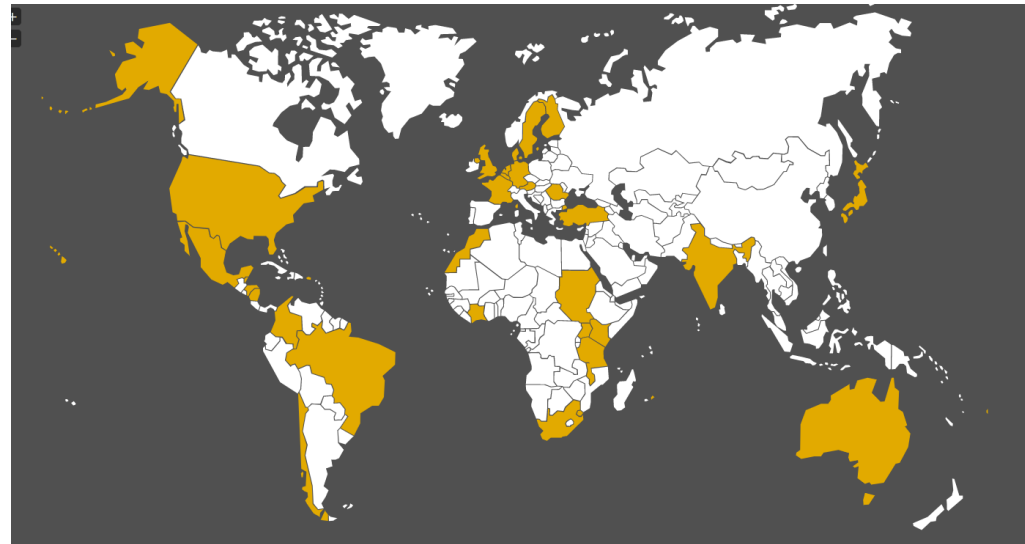
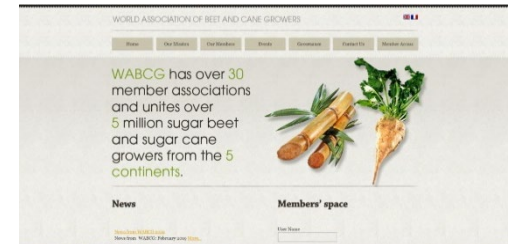




WABCG

Verdensorganisationen af Roe- og Rørdyrkere

- 36 medlemmer fra 34 lande
- Kontor i Paris med 1 deltidsansat (ansat hos de franske roedyrkere)
- Udveksling af viden og information
- Skabe forståelse for forhold i andre lande
- Danmark, årligt kontingent 12.000 kr 2021 og 2022 nedsat pga. Covid 19 til 8.000 kr





Sukkerroeafgiftsfonden

- Bestyrelse
 - Jørn Dalby, sukkerroedyrker (formand)
 - Per Kudsk, Aarhus Universitet (næstformand)
 - Troels Frandsen, Danske Sukkerroedyrkere
 - Anita Halbye, Danske Sukkerroedyrkere
 - Bodil Jørgensen, Københavns Universitet
 - John Nielsen, Landbrug & Fødevarer

- Uddeler i 2022
 - NBR 1.849.000 kr
 - Aarhus Universitet 633.000 kr
 - 2.482.000 kr

- Indtægter 2022
 - Promilleafgiftsfonden, tilbageførte pesticidafgifter 937.000 kr
 - Produktionsafgifter, 60 øre pr. ton roer 1.545.000 kr

- 42 % mindre i tilskud fra Promilleafgiftsfonden fra 2023 pga. Landbrugsaftalen, hvor pengene i stedet lægges ind i en "Plantefond"



Plantefagligt Forum

Der er 23 deltagere, hvoraf DKS har 1

Deltageren er generelt bestyrelsesmedlem i Landbo- eller dyrkerforening heraf fra vores dyrkerområde:

Troels Prior Larsen fra Frø, John Nielsen fra DLS, Torben Hansen fra Gefion, Claus Neergaard fra Landøkonomisk Selskab og Christina Ahlefeldt-Laurvig fra Større Jordbrug

4 - 6 møder om året på SEGES

Bliver bl.a. informeret om CAP-reformen og prioriterer promilleafgift projekter

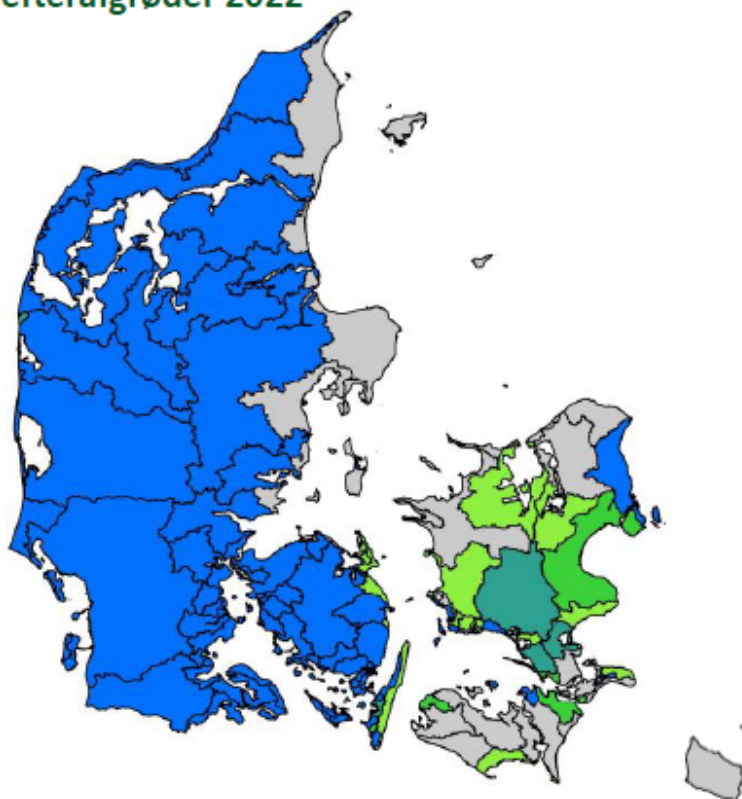


Danske
Sukkerroedyrkere

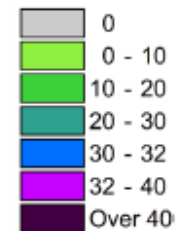
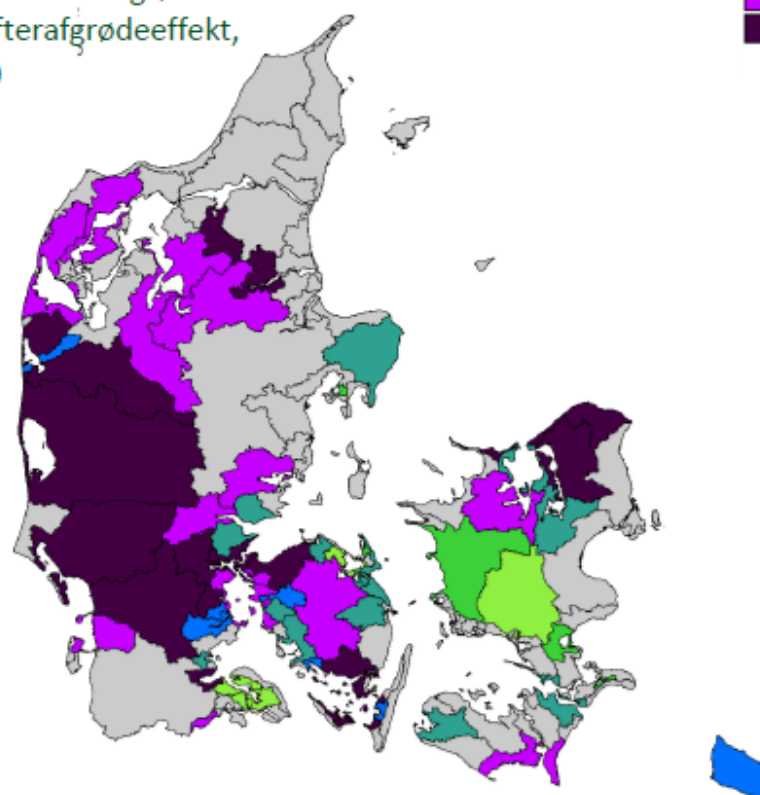
Plantefagligt Forum

MÅLRETTET KVÆLSTOFREGULERING – SEGES synliggør udfordringerne

Procent målrettede
efterafgrøder 2022



Målrettet regulering 3.500 ton N
% målrettede efterafgrøder
(ensartet efterafgrødeeffekt,
33 kg N/ha)





Plantefagligt Forum

Landbrugets klimaværktøj

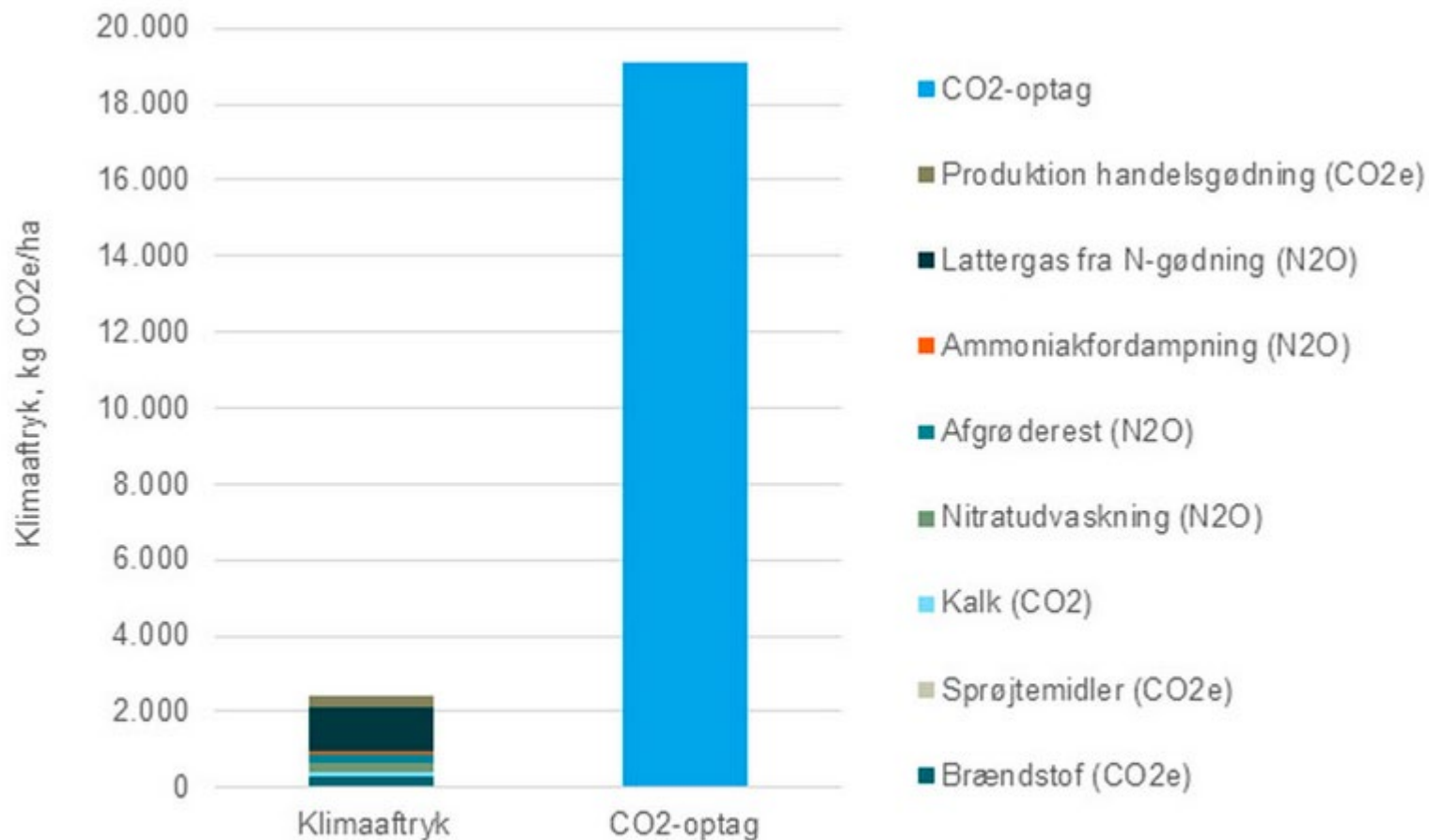
Adgang til bedriftens klimaværktøj

- Landmand logger på klimaværktøj via DLI bruger. Det er den bruger I har til landmand.dk og jeres fagprogrammer.
- Rådgiver skal tilgå klimaværktøjet via en uddelegering hvor landmanden giver rådgiveren, banken og evt. andre adgang til bedriftens data
- Klimaværktøjet kan regne pr. CVR nr. og dermed marker + husdyr der tilhører CVR nummeret



Danske Sukkerroedyrkere

Plantefagligt Forum



Figur 2. Eksempel på klimaaftryk pr. ha for vinterhvede (højre søjle fra figur 1) og CO2-optag i vinterhvede (kerne + halm) ved et udbytte på 88 hkg pr. ha.



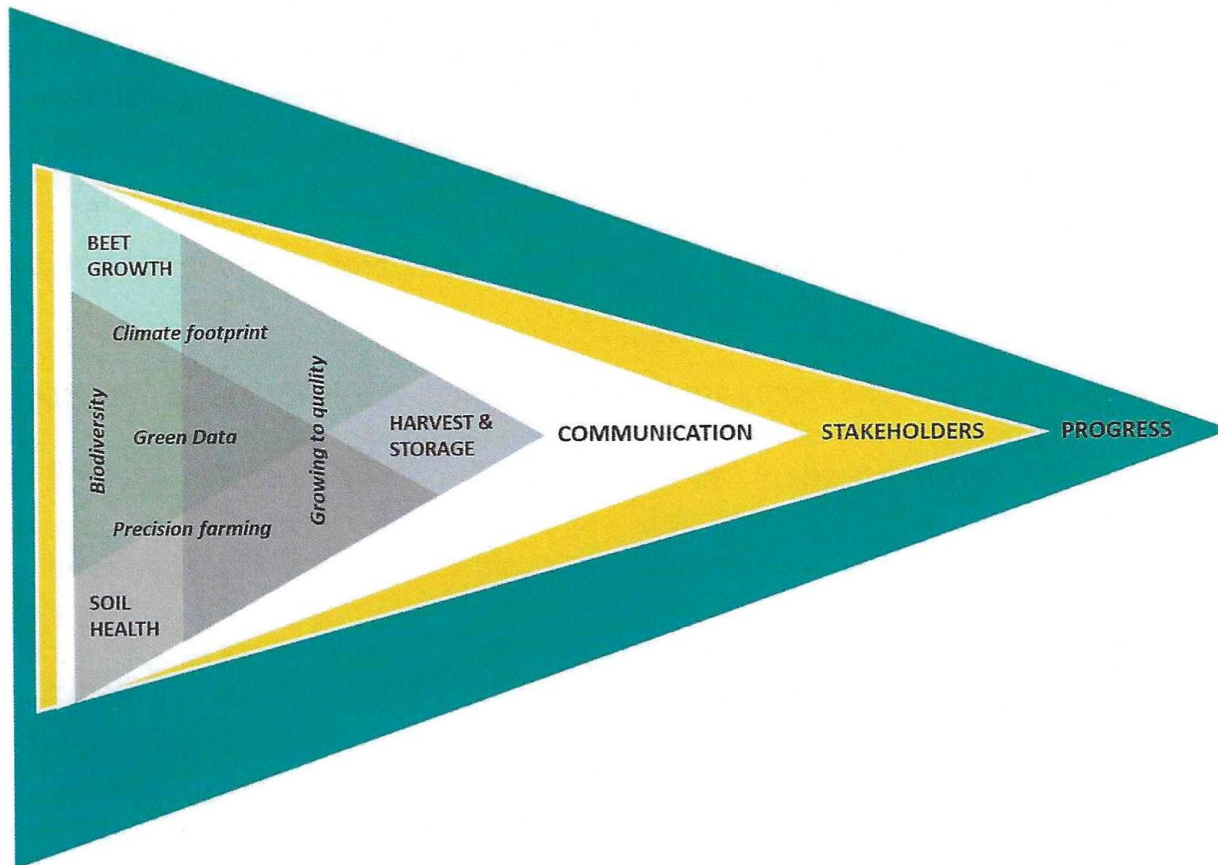
NBR 2021/22

1. Udarbejdet og vedtaget strategiplan for NBR 2023-2027
2. Uændret økonomisk ramme: 9,4 mio. kr
 - de svenske roedyrkere + Nordic Sugar Sverige: 4,0 mio. kr
 - de danske roedyrkere + Nordic Sugar Danmark: 5,4 mio. kr
(op til ca. 75 % af de danske roedyrkeres bidrag dækkes af midler fra Sukkerroeafgiftsfonden)
3. Strategiaftalen beskriver hvad NBR skal fokusere på i aftaleperioden:
 1. Insektkontrol/biodiversitet, Ph.d. projekt med KU
 2. Præcisionsdyrkning
 3. Klimaaftryk
 4. Roekvalitet mht. håndtering, lagring og oparbejdning
 5. Green Data, indsamling af data til prognose varsling etc.



NBR strategi 2023-2027

PROJECT THEMES



Strategy of NBR for advancing the sugar beet cultivation in the period 2023-2027.



Sortsafprøvning fra 2022

- Samme forsøgsdesign i Danmark og Sverige
- 6 svampebehandlede forsøg i hvert land => 12 forsøg i alt (3 officielle og 3 NBR)
- 2 supplerende svampeforsøg, 1 i hvert land
- 1. års sorter kan tilmeldes i kun ét land
 - herefter gældende i begge lande
- Fælles sortskommission for Danmark og Sverige
- Godkendelse af prøvesorter efter 2 år, fuld godkendelse efter 3 år
- Sorter på salgslisten *skal* være i afprøvning
- Sorter afmeldes fra salgslisten, når de ikke tilmeldes til afprøvning
- Stokløbningsforsøg udføres kun i Sverige



Sortsafprøvning: supplerende forsøg

- Nematodeforsøg 4 i alt
- gode forsøgspladser er vigtigt
- Aphanomyces tolerance i drivhusforsøg
- Conviso One sorter i 3 forsøg i Sverige
- Økologiske sorter i 2 forsøg





Ny forsøgsleder i FFS

- Jim Christiansen er tiltrådt som ny forsøgsleder i FFS
- Han afløser Otto Nielsen, som fortsætter som projektleder i NBR på fuld tid
- Jim kommer fra en stilling i DLF Beet Seed og har således stor erfaring med roeforsøg





Danske Sukkerroedyrkere

Pulp og biogas

- Pulp, biogas, klimakreditter, CO₂-afgift – aktuelle emner
- Vores formål at afsætte pulpen til højest mulige pris – aktuelt 22,50 kr pr. ton roer
- Er ved at få analyseret pulpen og værdien til biogas
- Biogas, grøn energi til fabrikkerne
- Fortsat mange uklarheder
- Vigtigt med balance da pulpen også fortsat skal tilbydes til kvægfoder, men indenfor en tidsfrist så Nordic Sugar kan disponere
- Pulpen til markedspris, uanset om direkte til kvægfoder, tørring til roepiller eller til biogas





Danske Sukkerroedyrkere

Gaucho

- Søgt om dispensation til brug af Gaucho i 2022 – desværre afslag
- Søgt i fællesskab mellem Nordic Sugar, NBR og Danske Sukkerroedyrkere - i samarbejde med Landbrug & Fødevarer og DLF Beet Seed
- Vanskeligere pga. gentagne dispensation og ny praksisændring
- Miljøstyrelsen lægger i sit afslag vægt på at der *ikke* er konstateret begyndende resistens i alternative midler





Danske Sukkerroedyrkere

Gaucho

- Miljøstyrelsen skriver i sit afslag samtidig:
”Det forhold, at der pt. for de godkendte alternativer i nogen grad er tale om dårligere bekæmpelse af skadevoldere og i tillæg hertil en væsentlig større miljøbelastning pga. udsprøjtning, tillægger Miljøstyrelsen jf. praksisændring en ikke særskilt betydning.”
- Meget beklageligt og ulogisk, at retningslinjerne for myndighederne ikke tillægger en større miljøbelastning ved et afslag en betydning – og tilsvarende heller ikke en dårligere bekæmpelse af skadevoldere.





GaUCHO

- Vi skal fortsætte med at dyrke roer ved brug af de midler, der nu er til rådighed, men det har en pris!
- Agroøkologi, Aarhus Universitet har til Miljøstyrelsens brug ifb. med afgørelsen beregnet konsekvensen af manglende GaUCHO:
 - Netto merindtægt ved anvendelse af GaUCHO: 62,1 mio. kr
 - Netto merindtægten ved bedste anvendelse af alternative midler (Force 20CS, Karate WG 2.5, Pirimor 500WG, Karate WG 2.5 og Teppeki): 43,3 mio. kr
- Forskel til brug af bedste alternativer er således: - 18,8 mio. kr
- Svarende til ca. 600 kr pr. ha

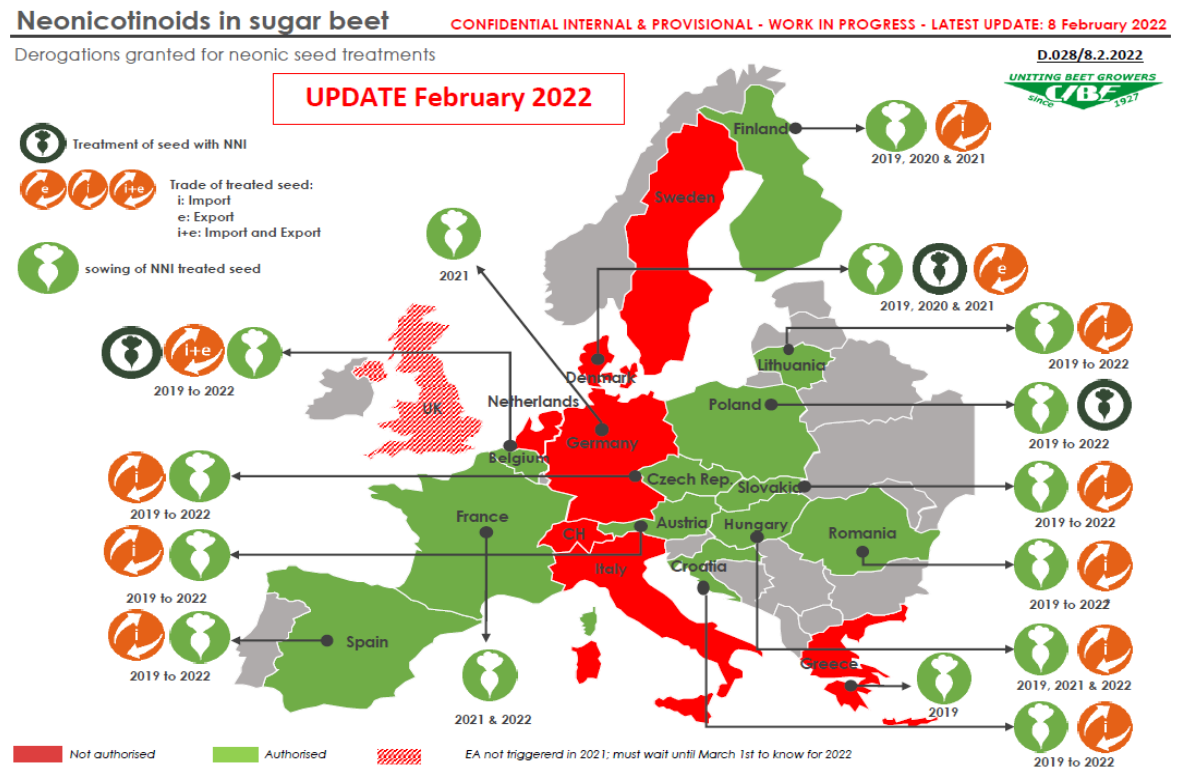


Danske Sukkerroedrykere

Gaucho

- Mange lande i Europa har fortsat opnået dispensation til brug af Gaucho i 2022

- Efter kortet er lavet, har UK netop opnået godkendelse til brug af Cruiser i 2022





Ny pesticidstrategi

- Folketingets partier har indgået en bred aftale om en ny pesticidstrategi
 - Reduktion i pesticidbelastningsindekset (PBI) til 1,43 fra hidtil 1,96 (i 2021 lå vi på 1,66)
 - Basisafgiften sænkes fra 50 kr til 20 kr pr. kg aktivstof
 - Belastningsdelen af afgiften øges fra 113 kr til 140 kr
 - Forbud mod brug af Glyphosat til høsthjælp
- SEGES Innovation har beregnet betydningen for afgrøderne
 - for roerne betyder det en lille reduktion på 43 kr

Vi må så se, om det holder, nu hvor vi har fået afslag til Gaucho og sandsynligvis skal sprøjte mere mod skadedyr!



CAP'en og sukkerroer

- CAP-aftale for 2023-2027
- Vores fokus i forløbet på roerne
- Danmarks plan nu sendt til EU
- Udjævning af værdien af betalingsrettighederne
- Top-up til bl.a. sukkerroer forsvinder
- Roerne ender i gns. næsten uændret ved udjævningen, men nogle dyrkere med en stor andel af roer i 2006 rammes





CAP'en og sukkerroer

- Sukkerroer
 - "Bioordning Planter"
 - Basisstøtte til "Økologi"
- De fleste roedyrkere vil kunne opfylde krav
- Hidtil forventet at "Biordning Planter" vil give et tilskud på 775 – 1.162 kr pr. ha til tilskudsberettigede afgrøder
- Workshop i Landbrugsstyrelsen i sidste uge
 - nu kun 450 – 760 kr pr. ha
- Detaljer og spørgsmål til Niels Lindberg Madsen, Landbrug & Fødevarer

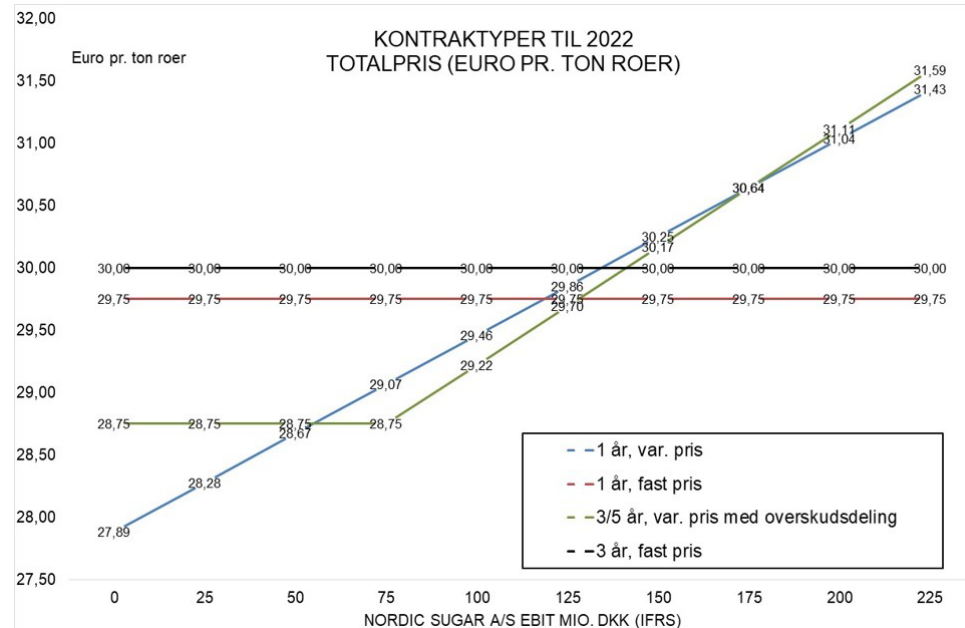




Aftale om kontrakt og roepris 2022

Vi har 5 kontrakttyper, hvor vi

- fik en prisstigning på 1,25 Euro på den 1-årige faste og 1-årige variable kontrakt
- genindførte den 3-årige kontrakt med fast pris
- fik forbedret modellen for overskudsdeling i den 3- og 5-årige kontrakt med fast pris og overskudsdeling – her blev grænsen for begyndende tillæg sænket fra tidligere 100 mio. kr EBIT til nu 75 mio. kr EBIT, og andelen af resultatet over grænsen er sat op fra før 25 % til nu 30 %





Aftale om kontrakt og roepris 2022

- Ny ordning for afregning af roerne fra 2022-kampagnen
- med hjælp af nyt EU-direktiv "Unfair Trading Directive (UTP)"
- Månedsvis afregning i kampagnen med den endelige roepris inklusive alle tillæg og fradrag
– efter princippet løbende måned + 30 dage
- Eneste undtagelse er det tillæg, der betales på variable kontrakter afhængig af Nordic Sugars A/S regnskabsresultat
- Med ændringen flyttes ca. 200 mio. kr i samlede betalinger fra slutafregningen til de løbende betalinger i kampagnen



Aftale om kontrakt og roepris 2022

- Forvirring om tidspunkt for udbetaling af slutopgørelsen for 2021
 - den kommer til juli 2022 efter det gamle princip
- Nordic Sugar skrev før kampagnen i deres oversigt over betalingerne for 2021 på deres hjemmeside, at slutopgørelsen allerede ville komme her i april måned. Da vi spurgte ind til det hos dem, oplyste de, at det var en fejl, og det er nu på hjemmesiden rettet til juli måned

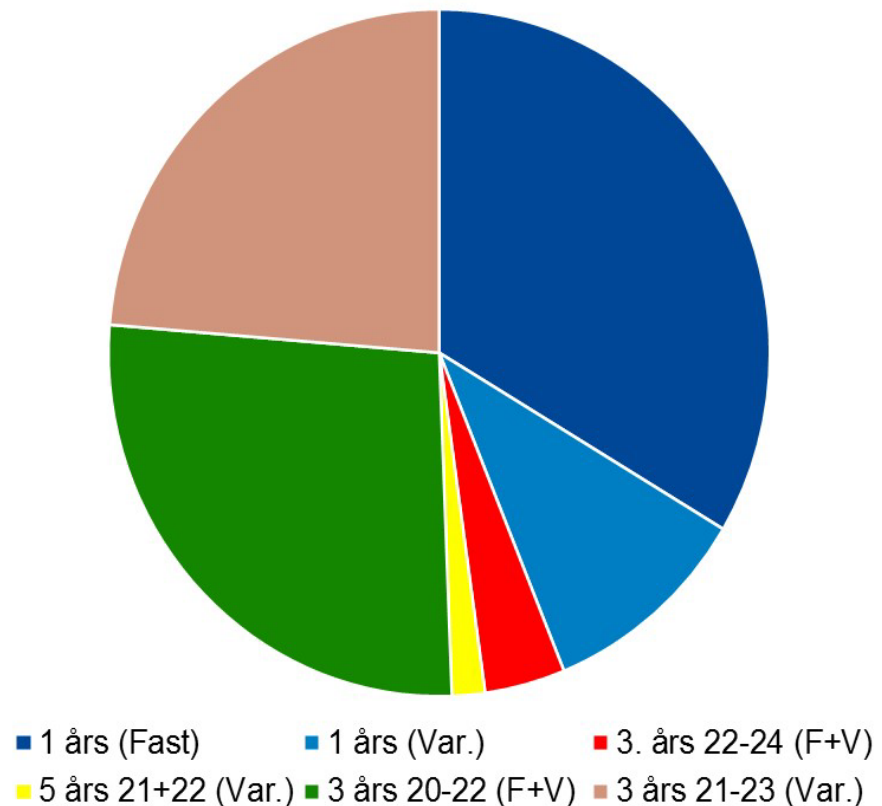




Aftale om kontrakt og roepris 2022

- Kontrakttegningen til 2022 blev afsluttet den 20. august 2021, hvor langt hovedparten blev tegnet som 1-årige kontrakter.
- Den samlede fordeling for 2022 inkl. de flerårige kontrakter tegnet tidligere år ses her af figuren
- Ca. 75 % af arealet skal nytegnes til 2023

Fordeling af kontraktvolumen 2022






Aftale om kontrakt og roepris 2022

- "Sidste nyt" vedr. 2022 - Nordzucker har besluttet at give 1 Euro ekstra pr. ton roer i Tyskland til alle roer her i 2022-kampagnen - information ligger på Nordzuckers hjemmeside
- Begrundelsen er de øgede omkostninger til dyrkning af sukkerroer
- Gives således ekstra til roerne i de kontrakter, som for længst er indgået i Tyskland her til 2022
- Vi har naturligvis sagt til Nordic Sugar, at vi tilsvarende skal have 1 Euro ekstra her i Danmark for 2022-roerne - desværre er det dog ikke noget, vi er kommet i mål med til i dag

× +
https://agriportal.nordzucker.de/trj/portal/nordzucker/de?saml2=disabled&NavigationTarget=pcd:portal_content/ot
Gratis Hotmail

10. Februar 2022 | Überregional

Nordzucker erhöht Rübenpreise



Erfüllungsbonus für alle Rüben in 2022

Die Nordzucker AG reagiert auf die gestiegenen Produktionskosten auf Ihren Betrieben und leistet proaktiv einen Beitrag mit einer Erhöhung des Rübenpreises!

Hierzu zahlen wir auf den Grundpreis für alle laufenden fixen und variablen Zuckerrübenlieferverträge 2022 zusätzlich einen Erfüllungsbonus von 1 €/t bei 16 % Pol.

Voraussetzung hierfür ist, dass Sie entweder Ihre Vertragsmenge oder Ihre Anbauempfehlung erfüllen!

Nutzen Sie daher jetzt schon die Zeit, Ihre Anbauempfehlung zu kontrollieren, planen Sie Ihren Anbau, den Saatgutbedarf und sichern sich dadurch frühzeitig den Erfüllungsbonus für 2022.

Ihre Agricenter helfen Ihnen bei Fragen gern weiter.



Aftale om kontrakt og roepris 2023

- Haft første møde med Nordic Sugar
- Stigende omkostninger og priser på alternative afgrøder skal give en højere roepris – for at bevare roernes konkurrenceevne
- Frost og rådne roer i slutningen af 2021-kampagne
 - vi skal være bedre forberedt næste gang
 - Nordic Sugar indkøber plastic
 - evt. indførsel af ”svensk forsikringsmodel”





Aftale om kontrakt og roepris 2023

- Forhold i forbindelse med leveringen glider lidt
 - vognmændene skal kontakte og lave klare aftaler med hver enkel dyrker om leveringen
 - der skal roteres mellem perioderne, og antal leveringer i leveringskontrakten skal overholdes
 - Pulp, biogas og klimakreditter
 - Skal have gennemført muligheden for at tegne en kontrakt, hvor roeprisen er koblet til børsprisen på sukker
 - inspireret af de engelske roedyrkere
- * Den skulle have kørt allerede her i 2022, men IT-omlægning hos Nordic Sugar og afklaring af jura i forhold til danske forhold har udskudt det til 2023
- * Afprøves i første omgang i et begrænset omfang



Foreningen

- Sidste år vedtog vi nye vedtægter
 - har nu 3 medlemmer i forretningsudvalget
- Omlagde sidste år kontingentet, som nu dækker 75-80 % af udgifterne
 - budgetterer nu med et underskud på 600.000-700.000 kr
- Urealiseret kursgevinst medfører overskud på 1,2 mio. kr i 2021
- Formue investeret med tidshorisont på 10-15 år
- Overflyttede i april 2021 formuen til Danske Bank
- Fortsat en defensiv risikoprofil med 40 % obligationer



Foreningen

- Fra april og frem til 31/12 har vi haft et samlet afkast på 8,67 %
- Ser vi alene på vores aktieandel, har vi haft et afkast på 12,07 % mod et afkast på benchmark på 11,53 %, hvilket vi må betegne som absolut tilfredsstillende
- Siden nytår har udviklingen på aktiemarkedet her i 2022 generelt været meget negativ.
Ser vi på vores aktieandel var vi den 1. marts i minus 8,50 %, hvilket svarer meget tæt til udviklingen på benchmark



Danske Sukkerroedyrkere

Foreningen

- Overtog for et par år siden adm. af medlemsregister fra Nordic Sugar - giv gerne besked hvis ændringer i E-mails m.v.
- Fortsat kommunikation via det trykte blad Sukkerroenytt, herunder med information fra NBR
 - 4 numre med et oplag på 1.300 stk.
 - nettoudgift ca. 100.000 kr pr. år
 - stor informationsværdi til os dyrkere og et ansigt udadtil
- Husk også vores Facebookgruppe for medlemmer





Danske Sukkerroedyrkere

Foreningen

Michael Rasmussen lagde i oktober mark og maskinhus til et besøg af 80 grundskoleelever fra Gråsten Landbrugsskole, som havde lagt deres 2-dages studietur til Sydsjælland og Lolland-Falster, hvor de helt oplagt selvfølgelig skulle se på sukkerroer!





Danske Sukkerroedyrkere

Afslutning

En klimabevidst
bestyrelse på vej
hjem fra
bestyrelsesmøde
i en el-bil

Delelæs i praksis
- ingen halve læs

