

Danske  
Sukkerroe-  
dyrkere  
i 100 år

1902-2002

*af* Claus Bjørn

## Sukkerroer og sukkerroedyrkning

Det begyndte for alvor i Danmark i begyndelsen af 1870'erne. Sukkerroedyrkingen blev da introduceret i dansk landbrug samtidig med, at opbygningen af en sukkerindustri tog sin begyndelse. Og det ændrede over en kort årrække Danmarks forsyning med og omsætning af sukker. Sukkeret, der blot få årtier tidligere havde været en udpræget luksusartikel, blev med den hjemlige roesukkerproduktion snart en almindelig forbrugsvare. Sukkerforbruget steg stærkt. Henkogning og syltning, som var almindelig i de allerfleste hjem frem til for et halvt århundrede siden, var utænkelig uden en dansk sukkerproduktion. Der gik ikke mange år, før sukkerdåsen havde sin faste plads på hylden i selv de jævreste husholdninger. En fedtemad med sukker på var en lækkerbiscen i mange småkårhjem. Og sukkerroedyrkingen fik sin geografisk begrænsede, men i de pågældende områder af landet vigtige, afgrøde, der synligt for enhver iagttager prægede billedet i det åbne, dyrkede landskab. Sukkerfabrikkerne opbyggede tilsvarende deres markante profiler i en række danske provinsbyer. Der er sket mange forandringer siden begyndelsen i 1870'erne, men der er også tale om en betydelig kontinuitet. Det er fortsat den danske sukkerroeproducerende landmand, der forsyner de danske forbrugere med sukker. Roemarkernes særlige dybtgrønne farveskær er den dag i dag, dyrkningssæsonen igennem, et indslag i den sædvanlige farveskala fra lysegrønt over rapsmarkernes smeldende gule til endelig den modne hvedemarks dybe, næsten brungule farve.

Udvinding af sukker fra runkelroer var begyndt i Tyskland allerede ved århundredets begyndelse, og den afspærring af Europa fra kolonierne, som krigen mellem Napoleon og Storbritannien førte med sig, gav roesukkerfremstillingen et godt skub fremad. Hidtil var sukkeret, der var en luksusvare, kommet til de europæiske lande fra de kolonier, hvor sukkerørsplanten kunne vokse, og erhvervelsen af Sct. Croix i 1733 gav grundlag for en betydelig dansk sukkerproduktion. Fra oprindelseslandene kom sukkeret i rå tilstand til Europa, hvor det blev raffineret. I anden halvdel af 1700-tallet indtog

En af de ældste beskrivelser af sukkerroen og dens dyrkning. Fra 250 Jahre Rübenzucker 1747-1997, 1997.



København en vigtig rolle i omsætningen af råsukker, og sukkerraffinaderierne i København havde en betydelig omsætning. Danmark blev inddraget i Napoleonskrigene, og der blev et enkelt sted i landet – på Grev Frederik Ahlefeldt-Laurvigs Tranekær – åbnet en virksomhed i 1813, der skulle udvinde sukker af runkelroer, men forsøget måtte snart efter opgives.

Da der atter blev fred i Europa, generobrede rørsukkeret for en tid sin position. I Frankrig opretholdt man fremstillingen af sukker fra roer, og fra slutningen af 1820'erne begyndte man i Tyskland at dyrke roer til sukkerfremstilling i større omfang og sideløbende hermed forædlede man runkelroen hen mod et stadigt stigende indhold af sukker. Hvor sukkerroret er en klimatisk krævende afgrøde, så viste det sig, at den sukkerholdige roe var tilpasningsegnet og kunne dyrkes med udbytte fra de subtropiske lande til godt 60 graders nordlig bredde. Frankrig og ikke mindst Tyskland førte i midten af 1800-tallet an indenfor sukkerroeproduktionen, men også Belgien, Østrig og det udstrakte Rusland kom efterhånden med. I Tyskland fik man et centrum for roesukkerdyrkning og -industri i det nordtyske lavland med Magdeburg som sukkerhovedstaden.

Rørsukkerdyrkingen øgedes også i 1800-tallet, men roesukkerets andel af Verdens forbrug steg kraftigt, fremhjulpet af stadige tekniske forbedringer i processen fra roe til færdigt

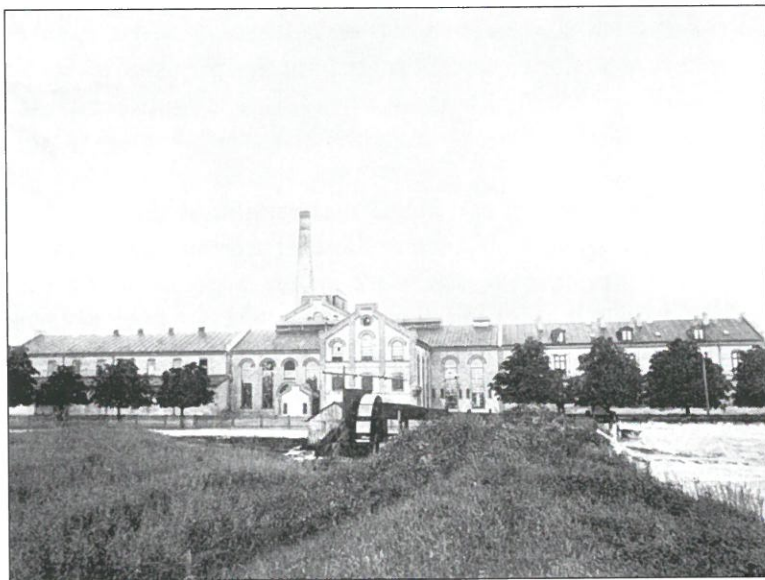
Sukkerfabrik  
Lolland,  
1872. Eft.  
i 1877 opstod  
Danske  
ker. Fra  
Falsters  
Samfund

sukker. Og forædlingen af roematerialet hen mod et stadigt større sukkerindhold var sat i værk. Den almindelige stigning i den brede befolknings levestandard, der fulgte med industrialiseringen og byernes vækst, betød øget forbrug af sukker. I Danmark holdt man længe igen overfor roesukkerdyrkningen. Statistikeren A.F. Bergsøe skrev i 1840'erne, at der ikke var nogen grund til at fremelske denne produktion i selve Danmark. Af hensyn til vore kolonier måtte vi endda være meget tilfredse med, at dyrkningen af roer til sukkerfremstilling ikke havde vundet indpas. Bergsøe kunne have tilføjet, at det også af hensyn til finanserne var heldigt, at rørsukkeret ikke havde fået en indenlandsk konkurrent. Tolden på sukkeret gav gode indtægter for statskassen. Den indbragte endnu i 1860'erne godt 25% af de samlede toldindtægter.

Men roesukkerdyrkningen og -produktion kunne ikke stænges ude for evigt. Man importerede allerede i 1860'erne en del roesukker fra Tyskland. Svenskerne tog fat med fabrikker i Landskrona og Kalmar. Det kgl. danske Videnskabsbernes Selskab udskrev en prisopgave om emnet, og Edward Tesdorpf, Orupgård på Falster, tog her som på så mange andre felter initiativ til at forsøge sig med den nye afgrøde. Der var, kunne det snart dokumenteres, gode forudsætninger for at dyrke sukkerroer i visse egne af Danmark

Begyndelsen skete på Lolland og på Fyn i 1872. Brødrene Erhard og Johan Frederiksen begyndte opførelsen af sukkerfabrikken Lolland ved Holeby, og 20. april samme år stiftedes

*Sukkerfabrikken Lolland, oprettet i 1872. Efter konkursen i 1877 overtaget af De Danske Sukkerfabrikker. Fra Lolland-Falsters historiske Samfund 1973.*



De Danske Sukkerfabrikker, der opførte en roesukkerfabrik i Odense. Fabrikken i Odense begyndte sin virksomhed allerede i december 1872, mens sukkerfabrikken Lolland først kunne begynde i januar 1874. Begge virksomheder havde vanskeligheder at overvinde, herunder først og fremmest landmændenes ulyst til at dyrke den nye afgrøde. Statskassen var også hurtigt ude med en lov af 3. maj om beskatning af indenlandsk sukker. Den spæde danske sukkerindustri nød til gengæld ingen toldbeskyttelse. Brødrene Frederiksen måtte give op i 1877, mens De Danske Sukkerfabrikker stod kriseårene igennem, ikke mindst fordi man havde overtaget et par af de københavnske sukkerraffinaderier.

Ind i 1880'erne begyndte det at lysne. I begyndelsen af 1882 skrev Tidsskrift for Landøkonomi:

*»Af langt større betydning er den i årets løb påny rejste bevægelse for en udvidelse af sukkeeroedyrkningen her i landet. Dette er dels foranlediget ved det store udbytte, de to bestående roesukkerfabrikker nu yder vedkommende selskab, dels ved de meddelelser, der vedblivende kommer om denne kulturs helbringende indflydelse på landbrugets udvikling i andre lande«.*

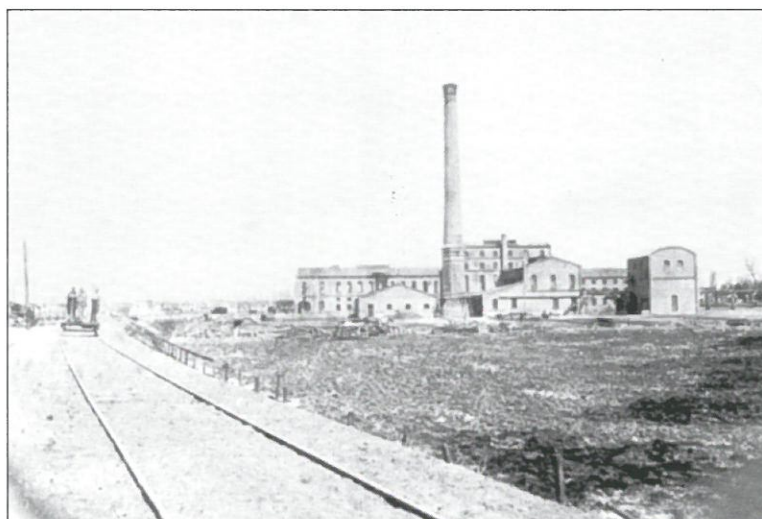
Tidsskriftet drøftede nu, hvorvidt nye fabrikker skulle anlægges for landmændenes regning og hvorledes man, landmændene, kunne opnå et gunstigt økonomisk udbytte af dyrkningen af denne afgrøde:

*»Det er dette spørgsmål, landmændene i det forløbne år synes tilbøjelige til at besvare bekræftende, og derfor er der i flere af landets egne stærkt røre for at få fabrikker etablerede af det bestående selskab, således i Århus-, Horsens-, Kolding-, Svendborg-, Slagelse-, Stege- og Nykjøbingegnen, men kun i Naksøveggen har sagen hidtil ført til et resultat, idet der nu her anlægges en fabrik med 7 saftstationer i Nørreherred indenfor en afstand af højst 1½ mil fra fabrikken«.*

Arealet med sukkerroer tidobledes fra 1878 til 1885. Det var fortrinsvis de større og helt store landbrug, der optog denne nye afgrøde. En følge af sukkerroedyrkningen udbredelse blev en mere intensiv og både arbejdskraft- og redskabskrævende behandling af jorden. Mens dyrkningen af de øvrige rodfrugter var naturligt bestemt af kreaturholdets størrelse på de enkelte bedrifter, var sukkerroen, der forarbejdedes til menneskeføde, egnet til at indpasse i det mest fordelagtige

Sukkerf  
Nykøbin  
1884 og  
andelsej  
til forsk  
Danske  
ker. Fra  
brikken  
1884-19

*Sukkerfabrikken Nykøbing, opført 1884 og frem til 1989 andelsejet virksomhed til forskel fra De Danske Sukkerfabrikker. Fra Sukkerfabrikken Nykøbing 1884-1984, 1984.*



sædskifte, alt efter de lokale omstændigheder. Kornpriserne var faldende gennem 1880'erne, og der var ikke tvivl om, at sukeroedyrkningen betalte sig godt i forhold til dyrkningen af de normale kornsorter som byg og hvede.

De Danske Sukkerfabrikker havde overtaget fabrikken Lolland efter brødrene Frederiksens konkurs. I 1882 åbnedes som tidligere nævnt fabrikken i Nakskov, der på daværende tidspunkt var en af Europas største og mest moderne af sin art. I 1884 kom fabrikkerne i Stege på Møn og Assens på Vestfyn yderlige til. Edward Tesdorf var hovedmanden bag oprettelsen af andelssukkerfabrikken i Nykøbing F., der begyndte sin virksomhed i 1885. Her var to af landets store skikkelser – C.F. Tietgen fra De danske Sukkerfabrikker og Edward Tesdorf på vegne af landbruget – stødt sammen på et møde 11. april 1883 i Det Kongelige Danske Landhusholdningsselskab – det var et møde, hvor der i diskussionen vankede brødne pander!

Netop midt i 1880'erne satte den udenlandske konkurrence for alvor ind. Tysklands sukkerindustri øgede sin produktion betragteligt, og den tyske stat ydede eksportstøtte. Fra 1890 oversteg produktionen af roesukker på verdensplan den samlede produktion af rørsukker. De danske Sukkerfabrikker oplevede atter nogle vanskelige år. Toldloven af 1. april 1891 lempede den høje told på sukker, og i løbet af 1890'erne øgedes produktionen. De Danske Sukkerfabrikker overtog en sukkerfabrik i Maribo i 1899. Og i 1909 byggede selskabet en sukkerfabrik i Saksøbing, der begyndte sin virksomhed året efter. Efter mange og lange forberedelser byggedes sukker-

fabrikken Vestsjælland i Gørlev i 1912. Fabrikken blev fortrinsvist finansieret ved tysk kapital.

Umiddelbart før 1. verdenskrig var der i Danmark sukkerfabrikkerne Højbygård (tidl. Sukkerfabrikken Lolland), Odense, Nakskov, Assens, Stege, Maribo og Sakskøbing – alle tilhørende De Danske Sukkerfabrikker – og andelssukkerfabrikken Nykøbing F. og Sukkerfabrikken Vestsjælland A/S. Det samlede roeareal androg godt 30.000 ha – størst areal havde i størrelsesmæssig orden Nakskov (6.500 ha), Nykøbing (4.900 ha) og Vestsjælland (4.800 ha). Hertil svarede også den geografiske fordeling af roearealerne med en stærk koncentration på Lolland, Falster og Møn med nogle arealer i Sydsjælland, det vestlige Sjælland, Midt- og Vestfyn. Ved arealtællingen i 1912 dyrkedes der sukkerroer (i større mængder) i følgende amter:

Holbæk Amt	2.160 ha
Sorø Amt	1.159 ha
Præstø Amt	3.074 ha
Maribo Amt	19.936 ha
Svendborg Amt	803 ha
Odense Amt	4.144 ha
Vejle Amt	676 ha

I hele Danmark var det lidt over 32.000 ha eller godt 3% af det samlede landbrugsareal, der var besået med sukkerroer. I Maribo amt udgjorde sukkerroerne derimod en markant større del af landbrugsarealet – intet under, at Lolland-Falster og ikke mindst Lolland i den almindelige bevidsthed gennem årene er uløseligt forbundet med sukkerroen og vice versa.

Sukkerroen kræver et tempereret klima med tilstrækkelig solskin og varme, der betinger en langsom og regelmæssig vækst. Den er sårbar overfor nattefrost, og indenfor Danmarks begrænsede udstrækning er der betydelige variationer med hensyn til, hvornår nattefrosten melder sig. Derfor den naturlige afgrænsning til de dele af landet, hvor man normalt ikke regner med nattefrost før ind i oktober. Bedst trives afgrøden på lermuldet jord, gerne den lidt mørke med mergelunderlag. Mindre godt lykkes afgrøden på »stiv«, muldfattig eller gruset jordbund. Sukkerroedyrkningen blev fra begyndelsen de lidt større og de store gårdes særlige afgrøde. Det var det større landbrugs folk, der gik i spidsen både som dyrkere og i organisationsarbejdet, og en opgørelse for Falster fra omkring år 1900, viser, at hvor sukkerroedyrkningen kun beslaglagde få procent af husmandsbrugenes areal, lidt mere

Vejledning i dyrkning af sukkerroer. Det understreges, at dyrkningen er krævende og det ikke betaler sig at springe over, hvor gærden er lavest! Den kgl. Veterinær- og Landbohøjskoles Bibliotek.



for den egentlige gårdbrugs vedkommende og det dobbelte for proprietærgårdene, så anddrog sukkerroearealerne mellem 10 og 15% af de store landbrugs areal. Denne samme tendens, men måske lidt mindre udpræget, fandt man andetsteds i de sukkerroedyrkende egne.

I det af Landhusholdningsselskabet udgivne Beskrivelse af Landbrugets Udvikling i Danmark, der udkom fra 1895 til 1915, hed det i bindet om Maribo amt, at sukkerroedyrkingen havde vist at være »en mægtig løftestang for landbruget i Maribo amt«. De indvendinger, man både i begyndelsen og senere havde fremført mod denne produktion, havde i det væsentlige vist sig ubegrundede eller havde været til at overvinde. Sukkerroedyrkingen krævede megen arbejdskraft. Løsningen havde vist sig at være fremmede sæsonarbejdere, først og fremmest polske kvinder. Udeblev disse, som det delvis var tilfældet i 1906, måtte man mange steder så seksradet byg i stedet for sukkerroer – »Nu, da der gennem lovgivning er draget speciel omsorg for behandlingen af polakkerne, håber man, at disse vil vedblive at komme i tilstrækkeligt antal«. Ved siden af polakkerne – og det udtales på Lolland med tryk på første stavelse – anvendte mange, især mindre, landbrug svensk arbejdskraft.



Man havde, skrev bindets forfatter S.A. Tuxen videre, indvendt, at jorden blev udpint ved sukkerroedyrkningen. Men »da er snarest det omvendte bleven tilfældet«. »Udpining« og »lønnende sukkerroedrift« er uforenelige ting. Roerne fordrer gødningskraftig jord, og de efterlader selv i form af bladene en betydelig gødningsmængde, der kommer den følgende afgrøde – f.eks. bygget – til gode; som oftest behøver denne bygafgrøde, netop fordi den kommer efter roerne, ingen direkte gødning. Sukkerroerne efterlader en betydelig større bladmasse end foderroer.

Det viser sig endelig, at roeindustrien klarer sig godt nu, selv uden nævneværdig toldbeskyttelse, og jorden synes heller ikke noget sted at være bleven »roetræt«. Vel avles der ikke så store afgrøder nu som tidligere; men årsagen hertil er vel nærmest den, at roen selv er ændret ved forædlingen, der har medført at roens masseudbytte er formindsket, medens sukkerindholdet er steget. Der haves erfaring for, at sukkerroer med godt resultat er dyrket på samme mark 5 år i træk. Dog vil sygdomme af forskellig art ofte indfinde sig, hvor der således tages flere afgrøder i række.

Oftest tages sukkerroer 1 gang i 6-marksdrift eller 2 gange i 8–9 marks drift, og den bedste rækkefølge synes at være vintersæd – sukkerroer – byg o.s.v. ...

Indførelsen af sukkerroer har bevirket, at man har fået bedre sædskifte end tidligere; men når man oprindeligt troede, at ukrudtet skulle få et stort knæk ved roedriften, således at brak helt kunne afskaffes, er man dog bleven skuffet.

Dyrkningen foregår næsten overalt på samme måde: flad jord med fin muldet overflade. Radsåning på 18" s rækkeafstand ... Såning fra sidste tredjedel af april til hen imod midten af maj. Udtynding og 1. hakning tidligst mulig til ca. 9 tommer mellem planterne. 2. hakning samt gentagne radrensninger med maskine i sommerens løb.

Hvor transporten til fabrikken er ½ mil eller derover, anvendes ofte sporvej, der anlægges af fabrikken, og hvis anlægssum de pågældende dyrkere efterhånden afdrager og forrenter med 5–6 øre pr. Ctr. leverede roer. Avlen er efter sted og forhold gennemsnitlig 300–350 ctr. roer pr. td. ld. På lidt lettere lermuldet jord avles ofte de største roeafgrøder. Den roesort, som anvendes, er næsten udelukkende Klein Wanzleben, der af Aktieselskabet »De Danske Sukkerfabrikker« årligt skaffes fra forskellige tyske forældre og avlere.

For tiden kan det vistnok siges, at lolland-falsterske landmænd gennemgående anser sukkerroeavlens for den mest lønnende del af bedriften ...«

Således lød den nærmest officielle bedømmelse af sukke-  
roeproduktionen i Maribo amt i tiden umiddelbart før 1. ver-  
denskrig. Dyrkningen af sukkerroer havde fundet sit leje og  
sin geografiske afgrænsning inden for landets grænser. I de  
sukkerroedyrkende egne var det en afgrøde, hvorom måske  
ikke alt, men særdeles meget i den enkelte bedrift drejede sig.  
Den var arbejdskrævende, men normalt en lønnende afgrøde.  
Sukkerroedyrkningen og den dermed forbundne forarbejdning  
af roerne til sukker knyttede landbrug og industri tæt sam-  
men. Saftstationerne, de smalsporede roebaner og de mar-  
kante og højtbyggede fabrikker vidnede mere end nogen an-  
den produktionsgren i landbruget om den moderne tekno-  
logi, og polakkasernerne ved de store gårde og flokkene af  
arbejdere i roemarkerne fortalte om andre bedriftsformer end  
det familiebaserede bondelandbrug.

Sukkerindustrien gav beskæftigelse til mange hænder, året  
rundt, men ikke mindst i efterårets kampagner. Sukkerfabrik-  
kerne som arbejdspladser satte deres præg på Nakskov, Ma-  
ribo, Sakskøbing, Holeby og Nykøbing F. og på Stege, Gørlev  
og Assens. Der blev traditioner for at arbejde ved sukkerfa-  
brikkerne, som mange steder gik i arv i generationer.

Roesukkerproduktionen i Danmark var et nært samspil  
mellem landbrug og industri. Langt mere end i den foræd-  
lede animalske produktion, hvor mejerier og slagterier forar-  
bejdede mælk og svinekød, var den industrielle side her syn-  
lig i dagligdagen. De Danske Sukkerfabrikker var en af lan-  
dets store industrivirksomheder. Ny teknologi og et foræd-  
lingsarbejde for at fremme udbyttet i alle led fra såning af  
frøet og frem til den færdige vare til konsum var stadige ud-  
fordringer, som man søgte at tackle. Men først og fremmest  
var sukkerroedyrkningen og -forarbejdningen stadig i man-  
ge årtier en arbejdskraftkrævende produktion.

Det var karakteristisk for denne dobbelte side, at Danmarks  
officielle statistik i tiden op til 1. verdenskrig fordelte den  
danske sukkereksport med halvdelen på landbrugs – den an-  
den halvdel på industrieksport!

### *Sukkerroedyrkerforeningerne*

Det begyndte i Nakskov. På Hotel Harmonien. Erhard Frede-  
riksen, som C.F. Tietgen havde knyttet til den nye sukker-  
fabrik i Nakskov som konsulent for de landmænd, der dyr-  
kede roer til fabrikken, havde taget initiativ til et møde 9.  
oktober 1883, hvor spørgsmålet om dannelsen af en forening