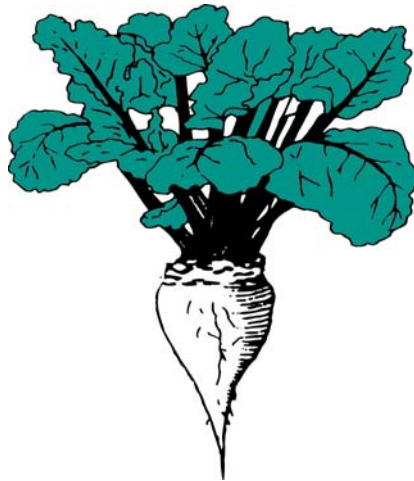


SUKKERSTATISTIK



Udarbejdet af
DANSKE SUKKERROEDYRKERE

22. februar 2008

Indholdsfortegnelse

Side

2	EU's sukkerkvote
3	Udvikling i EU's sukkerpris Udvikling i EU's roepris Roepris i Danmark 2001-2007
4	Udbetalte tillæg i kampagnen 1996-1999
5	Udbetalte tillæg i kampagnen 2000-2003
6	Udbetalte tillæg i kampagnen 2004-2007
7	Kampagnen 2007 – områdeopdelt udbytteopgørelse, 4 områder kampagnen 2007 – områdeopdelt udbytteopgørelse, 16 områder
8	Rodudbytte pr. ha, 1981-2007 Sukkerindhold i roerne, 1981-2007
9	Udbytte, tons polysukker pr. ha., 1981-2007 Udvikling i ekstraktion
10	Renhed af roer, 1981-2007 Areal med sukkerroer, 1981-2007
11	Antal sukkerroedyrkere, 1981-2007 Areal pr. dyrker, 1981-2007
12	Verdensmarkedsprisen og EU's pris på hvidtsukker, siden 1980 Start og slut datoer for sukkerroekampagner
13	Frøforbruget i Danmark 2003-2007, units
14	Udviklingen i frøforbruget 2003-2007, pct.
15	Kampagnen 2007 Kvoteopfyldelse i Danmark 1990-2007

EU's sukkerkvote

	1) Kvoteflg. Forordning af 20/2-2006	2) Sukkerkvote salg til EU 2006 + 2007	3) Køb af sukkerkvote 2006 + 2007	4) Sukkerkvote ultimo 2007	5) Sukkerkvote salg til EU 1. bølge 2008	6) Sukkerkvote status 1. feb. 2008
Belgien	819.812		62.489	882.301	176.116	706.185
Tjekkiet	454.862	102.473	20.070	372.459		372.459
Danmark	420.746		31.720	452.466	61.083	391.383
Tyskland	3.416.896		238.560	3.655.456	493.487	3.161.969
Grækenland	317.502	158.800		158.702		158.702
Spanien	996.961	109.797		887.164	363.912	523.252
Frankrig	3.768.992		351.695	4.120.687	489.523	3.631.164
Irland	199.260	199.260		0		0
Italien	1.557.443	803.598		753.845	245.467	508.379
Letland	66.505	66.505		0		0
Litauen	103.010		8.985	111.995	13.908	98.087
Ungarn	401.684	108.093	5.000	298.591	92.750	205.841
Holland	864.560		66.875	931.435	125.744	805.691
Østrig	387.326		18.486	405.812	54.785	351.027
Polen	1.671.926		100.551	1.772.477	239.336	1.533.141
Portugal	69.718	54.718		15.000	15.000	0
Port. Azorene	9.953			9.953		9.953
Slovakiet	207.432	70.133	10.000	147.299	15.018	132.281
Slovenien	52.973	52.973		0		0
Finland	146.087	56.087		90.000	9.001	80.999
Sverige	368.262	42.562	17.722	343.422	35.236	308.186
Storbritannien	1.138.627		82.847	1.221.474	165.000	1.056.474
Total	17.440.537	1.824.999	1.015.000	16.630.538	2.595.366	14.035.173
Rumænien				109.164	4.471	104.693
Bulgarien				4.752	4.752	0
Total				16.744.454	2.604.589	14.139.866

- Kolonne 1) Kvotestørrelsen iflg. forordning af 20. februar 2006 (før EU's sukkerreform).
- Kolonne 2) Salg af sukkerkvote til EU's Omstruktureringsordning i 2006 + 2007.
- Kolonne 3) Køb af ekstra sukkerkvote fra EU i 2006 + 2007.
- Kolonne 4) Sukkerkvoten ved udgangen af 2007 (basiskvoteflg. uden indregning af midlertidig kvotereduktion for 2007).
- Kolonne 5) Salg af sukkerkvote til EU's Omstruktureringsordning med virkning for 2008 - foreløbig opgørelse.
(salget er fra "1. bølge" med frist for salg 31. januar 2008)
- Kolonne 6) Status på sukkerkvote pr. 1. februar 2008.
(der kan således blive solgt yderligere kvote i "2. bølge" frem til den 31. marts 2008).

Tilmeldt ophørsordningen

	2006 + 2007	2008, 1.bølge	
Sukker:	1.824.999	2.604.589	- (heraf 132.106 tons i Spanien)
Isoglucose	32.664	57.198	først med virkning for 2009).
Inulin:	320.717		
	2.178.380	2.661.787	
Total	4.840.167		

NB! Foreløbig opgørelse

Udviklingen i EU's sukkerpris

Pr. ton sukker	2005	2006	2007	2008	2009
Reduktion i sukkerpris, pct.	-	20,0	27,5	32,2	36,0
Sukkerpris til industri, Euro	631,9	505,5	458,1	428,2	404,4
----- do -----, DKK	4.707,7	3.766,0	3.412,8	3.190,1	3.012,8
Forbrugerpris, Euro	631,9	631,9	631,9	541,5	404,4
----- do -----, DKK	4.707,7	4.707,7	4.707,7	4.034,2	3.012,8
Afgift ophørsordning, Euro	-	126,4	173,8	113,3	-
----- do -----, DKK	-	941,7	1.294,8	844,1	-

Sukkerprisen til industrien er en referencepris. Siden 2006 er der således ikke længere tale om en interventionspris (mindstepris) på sukker.

Roeprisen kan fra 2006 udledes af sukkerprisen ved at tage 50 % af sukkerprisen, som er forbeholdt afregning til dyrkerne, og herefter gange denne andel af prisen med 0,13, idet der i EU's markedsordning forudsættes, at man får 130 kg sukker pr. ton roer.

Udvikling i EU's roepris

Pr. ton roer, 16 pct.	2005	2006	2007	2008	2009
Reduktion i roepris, pct.	-	24,68	31,74	36,21	39,74
Roepris, Euro	43,63	32,86	29,78	27,83	26,29
--- do ---, DKK	325,04	244,81	221,86	207,33	195,86
Produktionsafgift, kr	(-)	-	5,81	5,81	5,81
Netto-roepris, kr	325,04	244,81	216,05	201,52	190,05

Roeprisen er en mindstepris, som fabrikanterne skal betale roedyrkerne.

Roepris, 16 pct. roer

	2001	2002	2003	2004	2005	2006	2007
Basispris på roer	354,56	354,09	354,62	354,67	355,58	244,89	216,00
A-roepris	347,50	347,03	347,55	347,60	352,17	-	-
B-roepris (inkl. evt. tilbagebetalt afgift)	214,51	278,42	252,86	214,57	352,17	-	-
B2-roepris (inkl. evt. tilbagebetalt afgift)	278,71	338,42	312,86	274,57	412,17	-	-
Ekstra afgift på A- og B-roer (pga. for lille afgift)	° 3,34	-	-	° 6,96	-	-	-
Aconto C-roepris	110,00	90,00	90,00	95,00	105,00	-	-
Betalt C-roepris	121,85	101,73	83,40	96,28	190,87	-	-
Overskudsroer	-	-	-	-	-	180,00	^D 165,00
Industriroer på kontrakt	-	-	-	-	-	-	^D 175,00

A) Foreløbig beregning

B) Gældende i kampagnen

C) Opkrævet med en fælles sats pr. tons A- og B-roer på kampagnen året efter

D) Kom ikke til udbetaling, da kvoten ikke blev opfyldt

Ved acountobetalingerne, som udbetales i løbet af kampagnen, omregnes prisen pr. ton roer til en pris pr. ton polsukker. Herved får man først en direkte opgørelse pr. ton roer ved Slutopgørelsen i november måned efter kampagnen.

Acountobetalingen i løbet af kampagnen udgør iflg. Brancheaftalen 98 % af den beregnede polsukkerpris, hvilket i 2007 udgør 1.358,00 kr pr. ton kontraktmængde polsukker.

Hertil kommer en acountoudbetaling i fragttilskud på 105 kr pr. ton kontraktmængde polsukker ved en afstand på 60 km og derunder til fabrikken og 185 kr ved en afstand på over 60 km til fabrikken.

Alt i alt udbetales ca. 92 % af den samlede roeafregning i løbet af kampagnen i form af acountoudbetalingerne.

Udbetalte tillæg i kampagnen 1996, mio. kr.

	Nakskov	Nykøbing	Gørlev	Assens	I alt	Målsat
B2-tillæg	4,0	3,0	2,3	2,6	11,9	12,0
Amino-N	6,7	5,1	3,1	3,1	18,0	14,5
Urenheder, netto	5,2	5,5	5,0	8,3	24,0	13,5
I alt	15,9	13,6	10,4	14,0	53,9	40,0
Tillæg tidlig levering	0,0	0,0	0,0	0,0	0,0	
Sen-tillæg, A og B-roer	1,3	1,5	1,5	0,5	4,8	
Sen-tillæg, C-roer	0,9	0,7	0,5	0,6	2,7	
Total	18,1	15,8	12,4	15,1	61,4	

Udbetalte tillæg i kampagnen 1997, mio. kr.

	Nakskov	Nykøbing	Gørlev	Assens	I alt	Målsat
B2-tillæg	4,0	3,0	2,3	2,7	12,0	12,0
Amino-N	6,3	3,6	1,6	2,3	13,8	14,5
Urenheder, netto	6,2	5,7	4,9	7,2	24,0	13,5
I alt	16,5	12,3	8,8	12,2	49,8	40,0
Tillæg tidlig levering	0,1	0,9	0,6	0,0	1,6	
Sen-tillæg, A og B-roer	0,4	0,4	0,9	0,5	2,3	
Sen-tillæg, C-roer	0,9	0,6	0,9	0,9	3,3	
Total	17,8	14,2	11,3	13,6	56,9	

Udbetalte tillæg i kampagnen 1998, mio. kr.

	Nakskov	Nykøbing	Gørlev	Assens	I alt	Målsat
B2-tillæg	4,0	3,0	2,2	2,7	11,9	12,0
Amino-N	6,6	5,0	3,3	4,4	19,3	14,5
Urenheder, netto	4,8	4,0	3,9	6,2	18,9	13,5
I alt	15,4	12,0	9,4	13,3	50,1	40,0
Tillæg tidlig levering	0,1	0,1	0,8	0,1	1,0	
Sen-tillæg, A og B-roer	0,2	0,7	0,4	0,5	1,8	
Sen-tillæg, C-roer	0,5	0,8	0,6	0,4	2,3	
Total	16,2	13,6	11,2	14,2	55,1	

Udbetalte tillæg i kampagnen 1999, mio. kr.

	Nakskov	Nykøbing	Gørlev	Assens	I alt	Målsat
B2-tillæg	4,1	3,0	2,0	2,9	12,0	12,0
Amino-N	6,9	4,9	3,0	4,3	19,1	14,5
Urenheder, netto	7,6	4,7	4,8	6,9	24,0	13,5
I alt	18,6	12,6	9,8	14,1	55,1	40,0
Tillæg tidlig levering	2,1	0,3	1,5	0,1	4,0	
Sen-tillæg, A og B-roer	0,0	0,9	0,0	0,8	1,7	
Sen-tillæg, C-roer	0,3	1,5	0,0	0,7	2,5	
Total	21,0	15,3	11,3	15,7	63,3	

Udbetalte tillæg i kampagnen 2000, mio. kr.

	Nakskov	Nykøbing	Assens	I alt	Målsat
B2-tillæg	5,3	3,5	2,8	11,6	12,0
Amino-N	8,5	5,7	4,6	18,8	14,5
Urenheder, netto	10,4	7,2	6,4	24,0	13,5
I alt	24,2	16,4	13,8	54,4	40,0
Tillæg tidlig levering	2,7	2,2	0,3	5,2	
Sen-tillæg, A og B-roer	0,6	0,2	0,7	1,5	
Sen-tillæg, C-roer	1,2	0,6	0,9	2,7	
Total	28,7	19,4	15,7	63,8	

Udbetalte tillæg i kampagnen 2001, mio. kr.

	Nakskov	Nykøbing	Assens	I alt	Målsat
B2-tillæg	4,7	3,4	2,7	10,8	12,0
Amino-N	8,4	4,5	4,1	16,9	14,5
Urenheder, netto	5,5	5,7	6,1	17,3	13,5
I alt	18,6	13,6	12,9	45,0	40,0
Tillæg tidlig levering	0,0	0,0	0,0	0,0	
Sen-tillæg, A og B-roer	3,9	1,6	1,7	7,1	
Sen-tillæg, C-roer	1,0	0,8	0,6	2,3	
Total	23,5	16,0	15,2	54,4	

Hertil kommer fragttilskud, som udgør 116 mio. kr (ved fuld kvote)

Udbetalte tillæg i kampagnen 2002, mio. kr.

	Nakskov	Nykøbing	Assens	I alt	Målsat
B-roer	5,3	3,5	2,8	11,6	13,0
Nedsat prøvfrekvens	2,7	2,1	1,4	6,2	7,5
Urenheder, netto	6,3	6,6	7,3	20,2	22,0
I alt	14,3	12,2	11,5	38,0	42,5
Tillæg tidlig levering	1,0	1,0	0,4	2,4	
Sen-tillæg, A og B-roer	1,5	0,7	1,1	3,3	
Sen-tillæg, C-roer	2,1	1,1	0,9	4,1	
Total	18,9	15,0	13,9	47,8	

Hertil kommer fragttilskud, som udgør 116 mio. kr (ved fuld kvote)

Udbetalte tillæg i kampagnen 2003, mio. kr.

	Nakskov	Nykøbing	Assens	I alt	Målsat
B-roer	5,6	3,7	3,0	12,3	13,0
Nedsat prøvfrekvens	2,9	2,1	1,2	6,2	7,5
Urenheder, netto	10,4	6,8	6,8	24,0	22,0
I alt	18,9	12,6	11,0	42,5	42,5
Tillæg tidlig levering	1,0	0,9	0,5	2,4	
Sen-tillæg, A og B-roer	1,0	0,4	0,5	1,9	
Sen-tillæg, C-roer	0,9	0,4	0,2	1,5	
Total	21,8	14,3	12,2	48,3	

Hertil kommer fragttilskud, som udgør 116 mio. kr (ved fuld kvote)

Udbetalte tillæg i kampagnen 2004, mio. kr.

	Nakskov	Nykøbing	Assens	I alt	Målsat
B-roer	5,5	3,7	3,0	12,2	13,0
Nedsat prøvefrekvens	3,2	2,2	1,4	6,8	7,5
Urenheder, netto	5,6	4,7	4,1	14,4	22,0
I alt	14,3	10,6	8,5	33,4	42,5
Tillæg tidlig levering	0,1	0,1	0,0	0,2	
Sen-tillæg, A og B-roer	2,2	0,7	2,0	4,9	
Sen-tillæg, C-roer	0,9	0,3	0,4	1,6	
Total	17,5	11,7	10,9	40,1	

Hertil kommer fragttilskud, som udgør 116 mio. kr (ved fuld kvote)

Udbetalte tillæg i kampagnen 2005, mio. kr.

	Nakskov	Nykøbing	Assens	I alt	Målsat
B-roer	4,9	3,3	2,6	10,8	13,0
Nedsat prøvefrekvens	3,0	2,1	1,3	6,4	7,5
Urenheder, netto	10,0	6,6	7,0	23,6	22,0
I alt	17,9	12,0	10,9	40,8	42,5
Tillæg tidlig levering	0,1	0,2	0,0	0,3	
Sen-tillæg, A og B-roer	0,6	0,1	0,4	1,1	
Sen-tillæg, C-roer	1,2	0,2	0,3	1,7	
Total	19,9	12,4	11,8	44,1	

Hertil kommer fragttilskud, som udgør 116 mio. kr (ved fuld kvote)

Udbetalte tillæg i kampagnen 2006, mio. kr.

	Nakskov	Nykøbing	Assens	I alt	Målsat
Nedsat prøvefrekvens	Ikke udspecificeret pr. fabrik			6,1	6,5
Urenheder, netto	Ikke udspecificeret pr. fabrik			14,3	13,0
Tillæg tidlig levering	Ikke udspecificeret pr. fabrik			0,1	2,5
Sen-tillæg, A og B-roer	Ikke udspecificeret pr. fabrik			2,5	5,0
I alt				23,0	27,0

Hertil kommer fragttilskud, som udgør 70 mio. kr (ved fuld kvote)

Udbetalte tillæg i kampagnen 2007, mio. kr.

Foreløbig opgørelse

	Nakskov	Nykøbing	I alt	Målsat
Nedsat prøvefrekvens	Ikke udspecificeret pr. fabrik		5,9	6,5
Urenheder, netto	Ikke udspecificeret pr. fabrik		4,6	13,0
Tillæg tidlig levering	Ikke udspecificeret pr. fabrik		0,8	2,5
Sen-tillæg, A og B-roer	Ikke udspecificeret pr. fabrik		5,4	5,0
I alt			16,7	27,0

Hertil kommer fragttilskud, som udgør 75 mio. kr (ved fuld kvote)
(øget fra 2006 pga. kvotekøb på 7,5 pct.)

Kampagnen 2007 - områdeopdelt udbytteopgørelse

Endelige udbytteresultater, som blev opnået i kampagnen 2007

Kampagnen	Renhed	Pol	Rod	Polsukker
2007	%	%	Ton/ha	Ton/ha
Lolland	86,8 (87,8)	18,1 (17,0)	60,9 (59,6)	11,0 (10,14)
Falster og Møn	86,5 (87,5)	17,7 (16,8)	55,8 (58,8)	9,9 (9,87)
Sjælland	87,2 (87,5)	17,4 (16,3)	53,9 (55,2)	9,4 (9,01)
Fyn og Jylland	84,4 (88,3)	17,5 (16,5)	52,3 (51,9)	9,2 (8,55)
I alt Dk (Gns.)	86,4 (87,8)	17,8 (16,7)	57,2 (56,7)	10,2 (9,49)

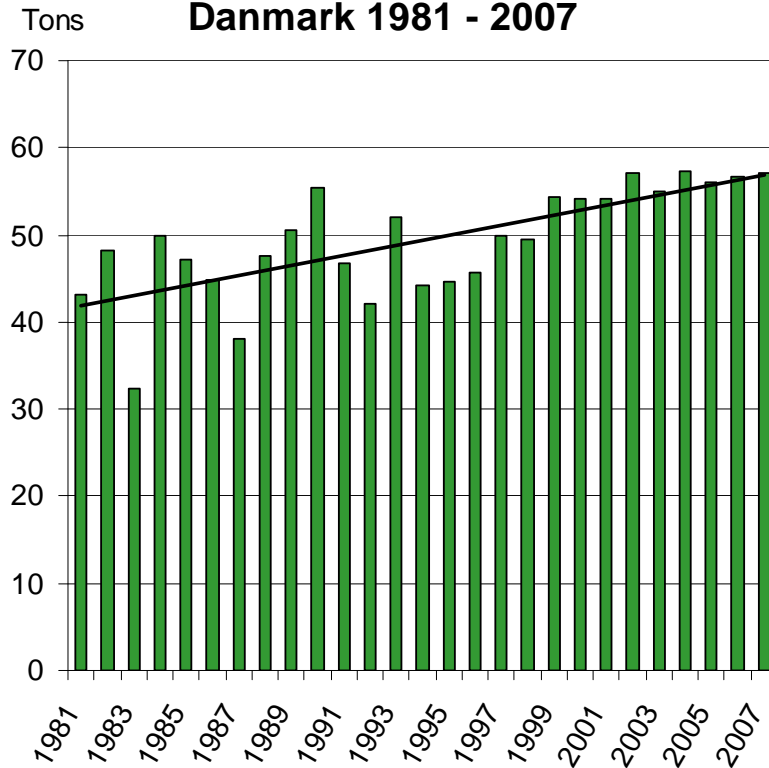
- tallene i parentes er resultaterne fra kampagnen 2006.

LEVERINGSDATA

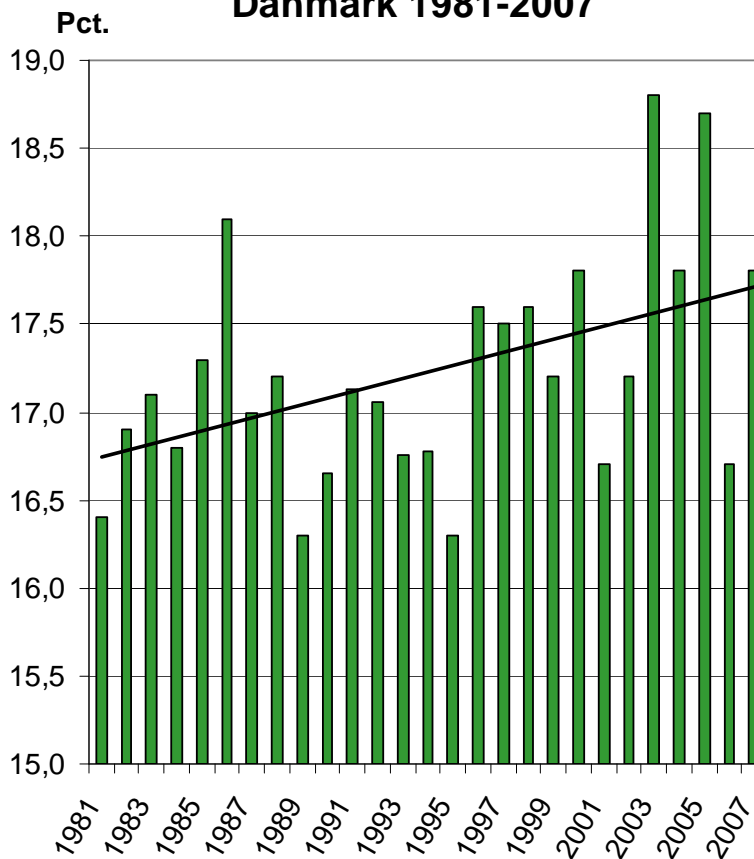
År: 2007

REGION:	RENH. Pct.	POL Pct:	ROD Ts./ha	PSUK. Ts./ha
1) Jylland.....	87,94	17,51	43,1	7,55
2) Nord-Fyn.....	87,67	17,68	48,2	8,51
3) Sydvest-Fyn.....	83,92	17,53	52,8	9,25
4) Sydøst-Fyn.....	87,74	17,68	52,8	9,34
5) Vest-Sjælland.....	88,22	17,58	57,7	10,15
6) Nord-Sjælland.....	87,31	17,35	51,4	8,93
7) Midt-Sjælland.....	86,85	17,33	53,2	9,22
8) Syd-Sjælland.....	86,20	17,48	52,8	9,23
9) Møn.....	86,75	17,80	52,4	9,32
10) Nord-Falster.....	86,38	17,58	56,0	9,84
11) Syd-Falster.....	86,66	17,71	57,7	10,21
12) Øst-Lolland.....	85,74	17,58	59,3	10,42
13) Nordmidt-Lolland.....	87,21	17,85	58,6	10,47
14) Sydmidt-Lolland.....	87,01	17,88	58,3	10,43
15) Nordvest-Lolland.....	87,29	18,38	62,4	11,46
16) Sydvest-Lolland.....	86,76	18,39	64,5	11,87

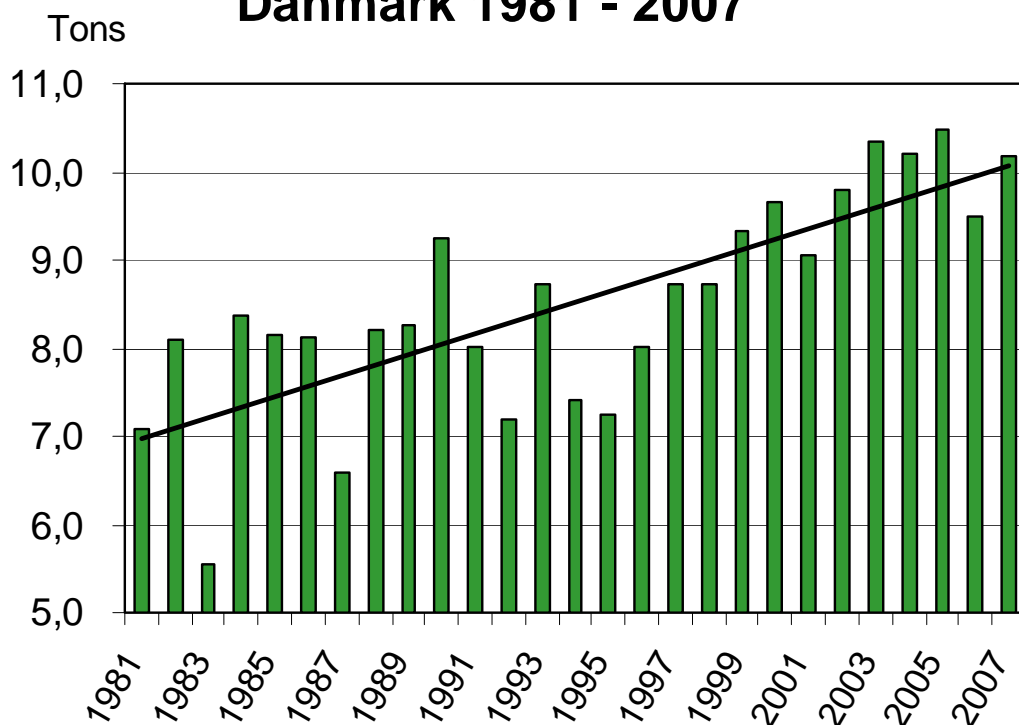
Rodudbytte pr. ha Danmark 1981 - 2007



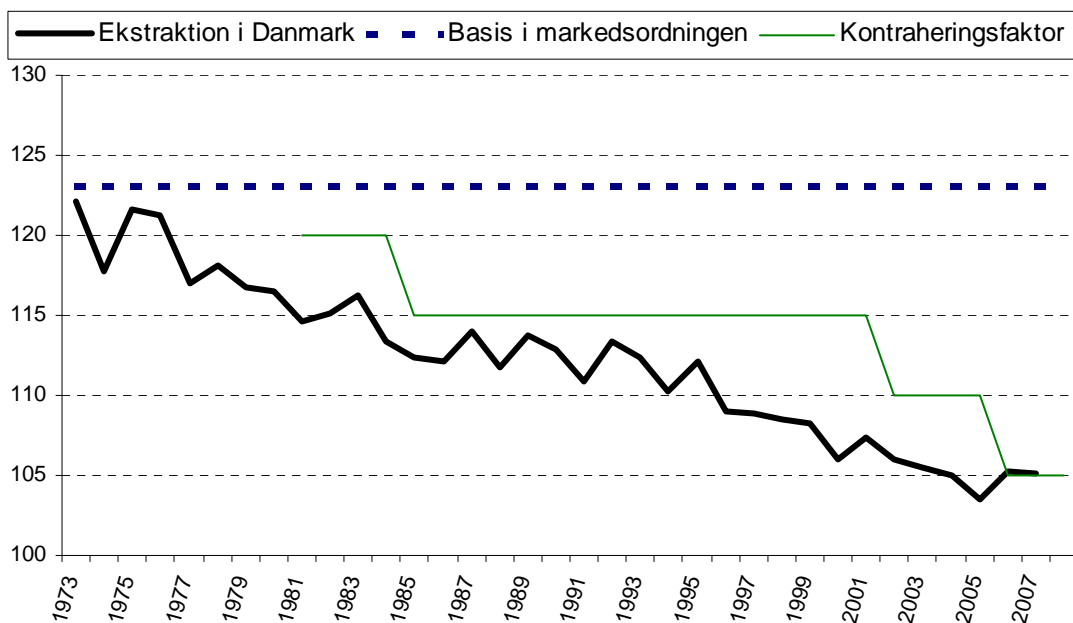
Sukkerindhold i roerne Danmark 1981-2007



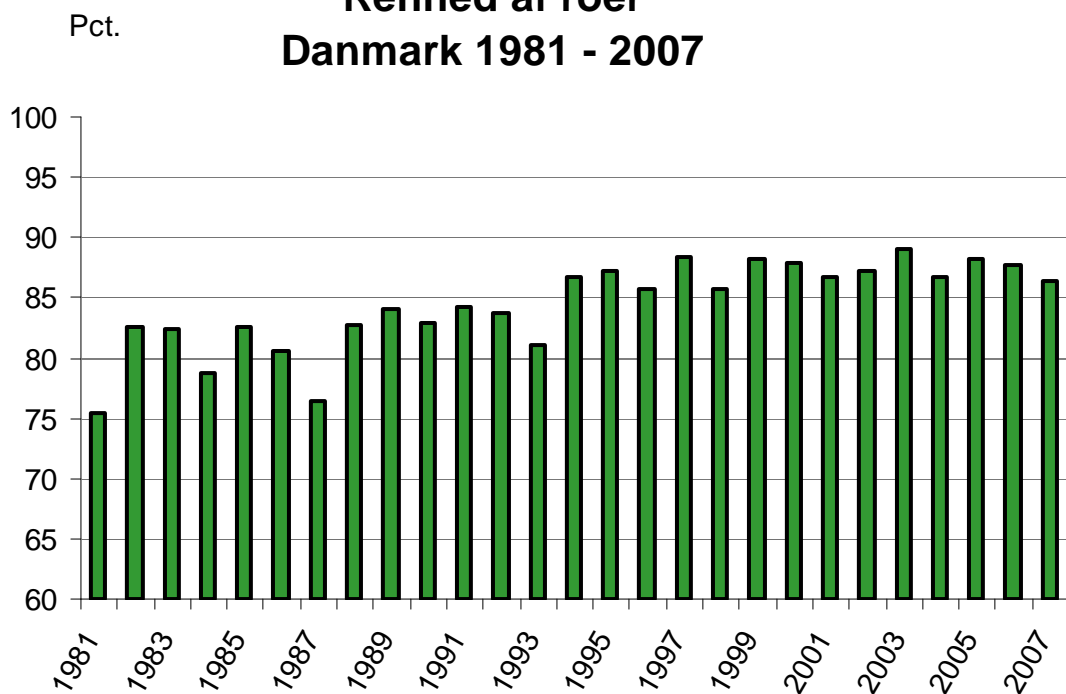
Udbytte, ton polsukker pr. ha Danmark 1981 - 2007



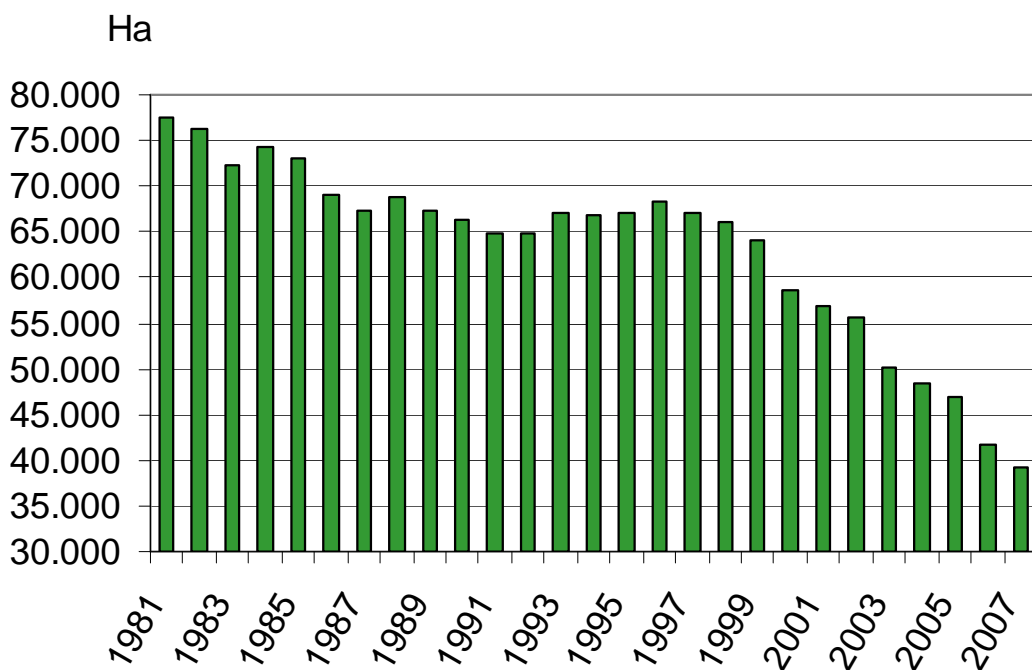
Udvikling i ekstraktionen i Danmark



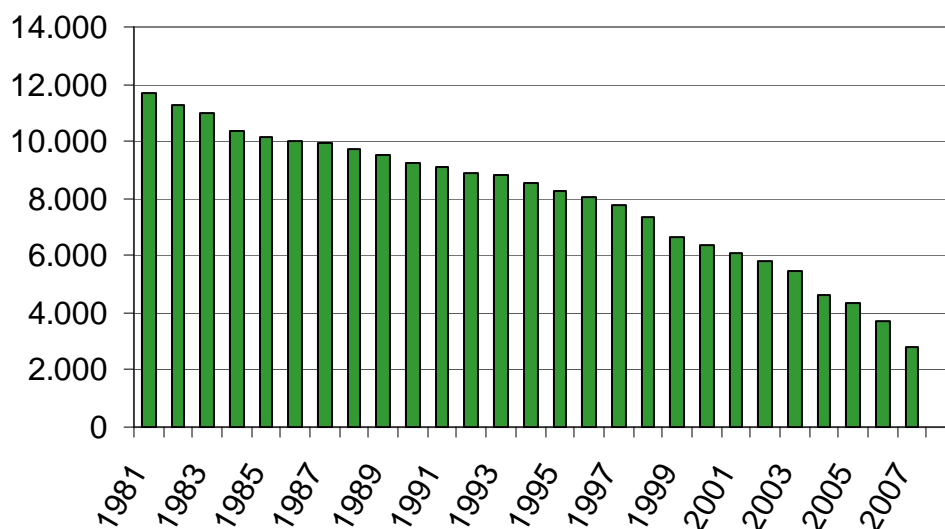
Renhed af roer Danmark 1981 - 2007



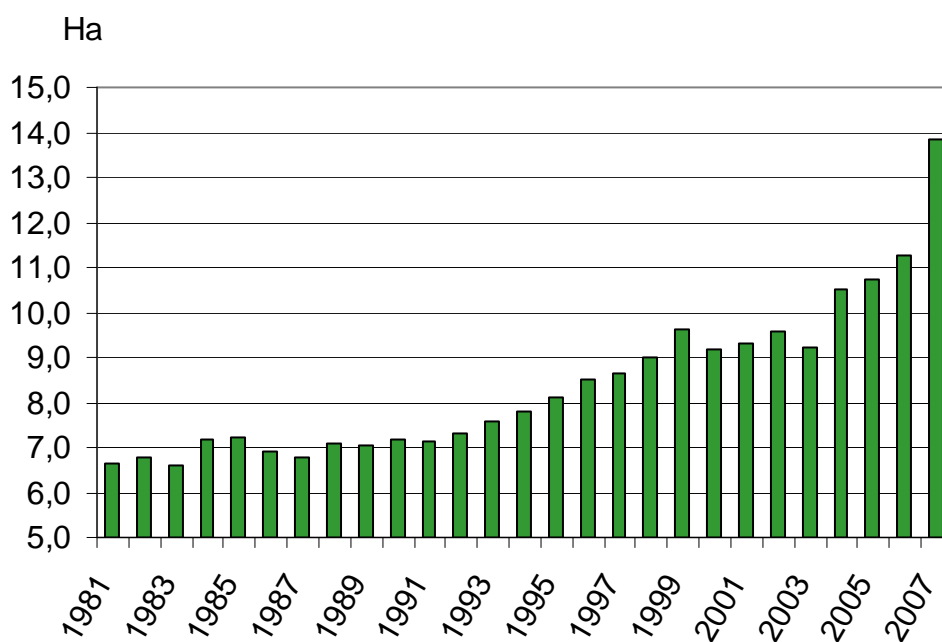
Areal med sukkerroer i Danmark 1981 - 2007



Antal sukkerroedyrkere i Danmark 1981 - 2007

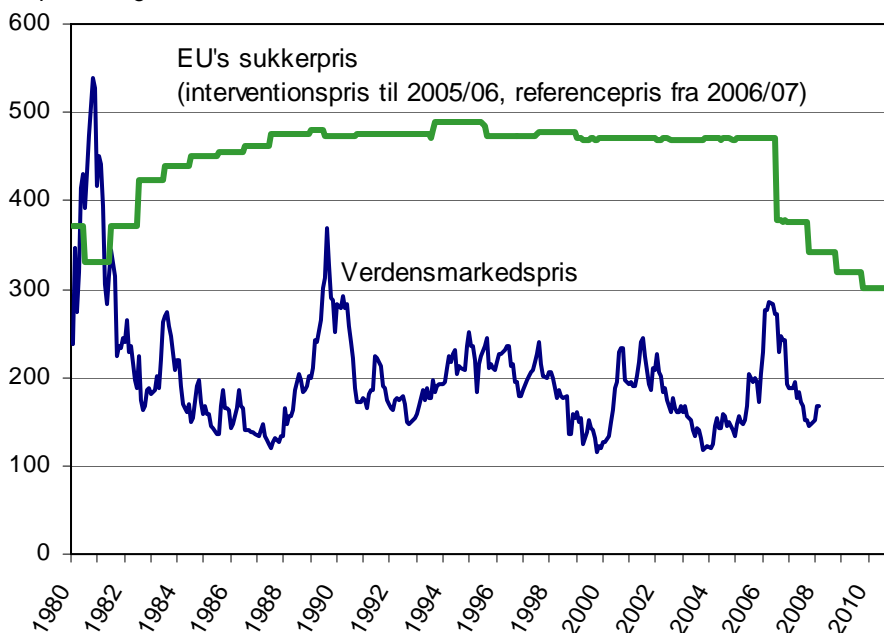


Areal pr. dyrker i Danmark 1981 - 2007



Verdensmarkedsprisen og EU's pris på hvidtsukker siden 1980

Kr pr. 100 kg



Start og slut datoer for sukkerroekampagner

- data mangler for Nykøbing før 1989

	Nakskov		Nykøbing		Assens		Gørlev		Saxkjøbing		Stega		Odense	
	Start	Slut	Start	Slut	Start	Slut	Start	Slut	Start	Slut	Start	Slut	Start	Slut
2007	24-sep	21-jan	24-sep	21-jan										
2006	09-okt	30-dec	09-okt	31-dec	27-sep	29-nov								
2005	28-sep	31-dec	28-sep	21-dec	03-okt	27-dec								
2004	28-sep	05-jan	28-sep	27-dec	29-sep	11-jan								
2003	23-sep	30-dec	23-sep	27-dec	24-sep	26-dec								
2002	23-sep	11-jan	23-sep	07-jan	23-sep	07-jan								
2001	01-okt	12-jan	01-okt	08-jan	01-okt	07-jan								
2000	19-sep	30-dec	19-sep	29-dec	26-sep	02-jan								
1999	20-sep	20-dec	27-sep	10-jan	28-sep	31-dec	18-sep	16-dec						
1998	29-sep	24-dec	29-sep	02-jan	28-sep	28-dec	22-sep	02-jan						
1997	29-sep	27-dec	23-sep	29-dec	30-sep	02-jan	23-sep	10-jan						
1996	01-okt	04-jan	01-okt	07-jan	03-okt	28-dec	01-okt	11-jan						
1995	04-okt	05-jan	04-okt	10-jan	10-okt	23-dec	04-okt	26-dec						
1994	04-okt	27-dec	04-okt	30-dec	05-okt	21-dec	28-sep	25-dec						
1993	28-sep	05-jan	22-sep	07-jan	22-sep	30-dec	22-sep	04-jan						
1992	02-okt	26-dec	30-sep	23-dec	06-okt	10-dec	01-okt	27-dec						
1991	01-okt	21-dec	01-okt	20-dec	02-okt	12-dec	25-sep	26-dec	08-okt	12-dec				
1990	25-sep	03-jan	25-sep	31-dec	26-sep	19-dec	25-sep	06-jan	25-sep	04-jan				
1989	28-sep	20-dec	04-okt	18-dec	04-okt	17-dec	04-okt	29-dec	28-sep	27-dec	28-sep	23-dec		
1988	27-sep	15-dec			27-sep	17-dec	27-sep	24-dec	27-sep	16-dec	27-sep	16-dec		
1987	14-okt	19-dec			14-okt	17-dec	14-okt	23-dec	14-okt	16-dec	14-okt	24-dec		
1986	02-okt	19-dec			08-okt	17-dec	08-okt	20-dec	05-okt	27-dec	04-okt	26-dec		
1985	02-okt	03-jan			02-okt	23-dec	02-okt	26-dec	02-okt	31-dec	02-okt	26-dec		
1984	26-sep	01-jan			26-sep	26-dec	26-sep	26-dec	19-sep	24-dec	26-sep	24-dec		
1983	12-okt	16-dec			11-okt	07-dec	07-okt	11-dec	07-okt	12-dec	14-okt	11-dec		
1982	22-sep	25-dec			22-sep	25-dec	22-sep	20-dec	22-sep	06-jan	29-sep	28-dec		
1981	23-sep	27-dec			23-sep	18-dec	23-sep	28-dec	23-sep	27-dec	23-sep	19-dec		
1980	24-sep	25-dec			01-okt	28-dec	24-sep	25-dec	24-sep	26-dec	01-okt	29-dec		
1979	03-okt	05-jan			26-sep	25-dec	26-sep	27-dec	26-sep	26-dec	03-okt	25-dec		
1978	27-sep	23-dec			04-okt	22-dec	27-sep	20-dec	27-sep	25-dec	04-okt	25-dec		
1977	27-sep	06-jan			27-sep	05-jan	27-sep	12-jan	27-sep	10-jan	27-sep	14-jan		
1976	29-sep	25-dec			06-okt	23-dec	06-okt	02-jan	29-sep	21-dec	29-sep	26-dec		
1975	02-okt	20-dec			30-sep	10-jan	02-okt	10-jan	02-okt	29-dec	08-okt	03-jan		
1974	25-sep	24-dec			25-sep	12-jan	04-okt	18-dec	25-sep	25-dec	01-okt	19-dec		
1973	26-sep	17-dec			26-sep	12-jan	13-okt	19-dec	26-sep	25-dec	03-okt	24-dec		
1972	28-sep	09-dec			28-sep	25-dec	12-okt	06-dec	28-sep	16-dec	12-okt	08-dec		
1971	30-sep	08-dec			30-sep	02-jan	14-okt	10-dec	30-sep	10-dec	14-okt	10-dec		
1970	08-okt	17-dec			08-okt	30-nov	14-okt	04-dec	08-okt	16-dec	14-okt	02-dec	14-okt	02-dec
1969	07-okt	21-dec			13-okt	15-dec	14-okt	04-dec	07-okt	15-dec	14-okt	06-dec	14-okt	29-nov
1968	03-okt	21-dec			09-okt	15-dec	15-okt	15-dec	03-okt	28-dec	15-okt	16-dec	15-okt	09-dec
1967	03-okt	23-dec			16-okt	15-dec	17-okt	13-dec	03-okt	29-dec	19-okt	19-dec	17-okt	06-dec
1966	04-okt	19-dec			10-okt	13-dec	11-okt	11-dec	04-okt	22-dec	11-okt	14-dec	11-okt	05-dec
1965	07-okt	18-dec			15-okt	14-dec	14-okt	15-dec	07-okt	08-jan	14-okt	14-dec	15-okt	29-nov

Frøforbruget i Danmark 2003-2007, units

Frøsort	Firma	2003	2004	2005	2006	2007
Manhattan m/gaUCHO	Danisco Seed	7.290	4.086	1.254		
Manhattan ubejdset	Danisco Seed	300	265			
Havana m/gaUCHO	Danisco Seed	563				
Idun m/gaUCHO	Syngenta Seed	296	1.178	212	330	320
Nemakill m/gaUCHO	Syngenta Seed	122	62	216		
Verity m/gaUCHO	SES-Vanderhave	11.692	3.167	3.919	2502	1.580
Birgitta m/gaUCHO	KWS	50				
Hekla m/gaUCHO	Danisco Seed	22.338	17.157	4.180	2.107	689
Hekla m/tachigaren	Danisco Seed		1.263	648		
Haiti m/gaUCHO	Danisco Seed	691	399			
Mouldau m/gaUCHO	Danisco Seed	1.441	552			
Juliana m/gaUCHO	KWS	1.239	8.461	2.497		
Assist m/gaUCHO	SES-Vanderhave	270				
Advance m/gaUCHO	Syngenta Seed	797	609	740		
Envol m/gaUCHO	Syngenta Seed	276				
Kilo m/gaUCHO	Syngenta Seed	261				
Dominika m/gaUCHO	KWS	280				
Axxon m/gaUCHO	SES-Vanderhave	1.491	6.080			
Etna m/gaUCHO	Danisco Seed	2.173	4.175	4.797	2.617	858
Agneta m/gaUCHO	KWS	254	249			
Belmonte m/gaUCHO	Danisco Seed		291	10.012	327	
Belmonte ubejdset	Danisco Seed			295		
Gandalf m/gaUCHO	Danisco Seed		566			
Argenta m/gaUCHO	Syngenta Seed		89			
Cinderella m/gaUCHO	KWS		304			
Philippa m/gaUCHO	KWS		302	14.716	1.801	
Julietta	KWS		3	319	1.299	3.901
Boston m/gaUCHO	SES-Vanderhave		142			
Suez m/gaUCHO	Danisco Seed		280	778		
Tiffany m/gaUCHO	Danisco Seed			3.000	6.009	670
Tiffany m/gaUCHO + tachigaren	Danisco Seed				152	
Belize m/gaUCHO	Danisco Seed			384	17.957	12.747
Belize m/gaUCHO + tachigaren	Danisco Seed					1.464
Mistic m/gaUCHO	Syngenta Seed			658		
Pernilla m/gaUCHO	KWS			303	3.004	
Tunis m/gaUCHO	Danisco Seed			297	2.998	1.532
Tunis m/gaUCHO + tachigaren	Danisco Seed					118
Dione m/gaUCHO	KWS			4		
Palace m/gaUCHO	Danisco Seed				299	1.741
Palace m/gaUCHO + tachigaren	Danisco Seed					328
Stine m/gaUCHO	SES-Vanderhave				289	11.553
Mars m/gaUCHO	Strube-Dieckmann				268	1.533
Kingston m/gaUCHO	Danisco Seed					33
Cyberta m/gaUCHO	Syngenta Seed					90
Bjarne m/gaUCHO	Syngenta Seed					153
Tuva m/gaUCHO	KWS					885
Memory m/gaUCHO	Danisco Seed					4
Angus m/gaUCHO	Danisco Seed					188
Rasta m/gaUCHO	Syngenta Seed					52
Zanzibar m/gaUCHO	SES-Vanderhave					290
I alt		51.824	49.680	49.229	41.959	40.729

Udviklingen i frøforbruget 2003-2007, pct.

Frøsort	Firma	2003	2004	2005	2006	2007
Manhattan m/gaUCHO	Danisco Seed	14,07	8,22	2,55	-	-
Manhattan ubejdset	Danisco Seed	0,58	0,53	-	-	-
Havana m/gaUCHO	Danisco Seed	1,09	-	-	-	-
Idun m/gaUCHO	Syngenta Seed	0,57	2,37	0,43	0,79	0,79
Nemakill m/gaUCHO	Syngenta Seed	0,24	0,12	0,44	-	-
Verity m/gaUCHO	SES-Vanderhave	22,56	6,37	7,96	5,96	3,88
Birgitta m/gaUCHO	KWS	0,10	-	-	-	-
Hekla m/gaUCHO	Danisco Seed	43,10	34,54	8,49	5,02	1,69
Hekla m/tachigaren	Danisco Seed	-	2,54	1,32	-	-
Haiti m/gaUCHO	Danisco Seed	1,33	0,80	-	-	-
Mouldau m/gaUCHO	Danisco Seed	2,78	1,11	-	-	-
Juliana m/gaUCHO	KWS	2,39	17,03	5,07	-	-
Assist m/gaUCHO	SES-Vanderhave	0,52	-	-	-	-
Advance m/gaUCHO	Syngenta Seed	1,54	1,23	1,50	-	-
Envol m/gaUCHO	Syngenta Seed	0,53	-	-	-	-
Kilo m/gaUCHO	Syngenta Seed	0,50	-	-	-	-
Dominika m/gaUCHO	KWS	0,54	-	-	-	-
Axxon m/gaUCHO	SES-Vanderhave	2,88	12,24	-	-	-
Etna m/gaUCHO	Danisco Seed	4,19	8,40	9,74	6,24	2,11
Agneta m/gaUCHO	KWS	0,49	0,50	-	-	-
Belmonte m/gaUCHO	Danisco Seed	-	0,59	20,34	0,78	-
Belmonte ubejdset	Danisco Seed	-	-	0,60	-	-
Gandalf m/gaUCHO	Danisco Seed	-	1,14	-	-	-
Argenta m/gaUCHO	Syngenta Seed	-	0,18	-	-	-
Cinderella m/gaUCHO	KWS	-	0,61	-	-	-
Philippa m/gaUCHO	KWS	-	0,61	29,89	4,29	-
Julietta m/gaUCHO	KWS	-	0,01	0,65	3,10	9,58
Boston m/gaUCHO	SES-Vanderhave	-	0,29	-	-	-
Suez m/gaUCHO	Danisco Seed	-	0,56	1,58	-	-
Tiffany m/gaUCHO	Danisco Seed	-	-	6,09	14,32	1,65
Tiffany m/gaUCHO + tachigaren	Danisco Seed	-	-	-	0,36	-
Belize m/gaUCHO	Danisco Seed	-	-	0,78	42,80	31,30
Belize m/gaUCHO + tachigaren	Danisco Seed	-	-	-	-	3,59
Mistic m/gaUCHO	Syngenta Seed	-	-	1,34	-	-
Pernilla m/gaUCHO	KWS	-	-	0,62	7,16	-
Tunis m/gaUCHO	Danisco Seed	-	-	0,60	7,15	3,76
Tunis m/gaUCHO + tachigaren	Danisco Seed	-	-	-	-	0,29
Dione m/gaUCHO	KWS	-	-	0,01	-	-
Palace m/gaUCHO	Danisco Seed	-	-	-	0,71	4,27
Palace m/gaUCHO + tachigaren	Danisco Seed	-	-	-	-	0,81
Stine m/gaUCHO	SES-Vanderhave	-	-	-	0,69	28,37
Mars m/gaUCHO	Strube-Dieckmann	-	-	-	0,64	3,76
Kingston m/gaUCHO	Danisco Seed	-	-	-	-	0,08
Cyberta m/gaUCHO	Syngenta Seed	-	-	-	-	0,22
Bjame m/gaUCHO	Syngenta Seed	-	-	-	-	0,38
Tuva m/gaUCHO	KWS	-	-	-	-	2,17
Memory m/gaUCHO	Danisco Seed	-	-	-	-	0,01
Angus m/gaUCHO	Danisco Seed	-	-	-	-	0,46
Rasta m/gaUCHO	Syngenta Seed	-	-	-	-	0,13
Zanzibar m/gaUCHO	SES-Vanderhave	-	-	-	-	0,71
I alt		100,00	100,00	100,00	100,00	100,00
Heraf ubejdset		0,58	0,53	0,60	-	-
Heraf gauchobejdset		99,42	96,93	98,08	99,64	95,31

Kampagnen 2007

Pr. planlagt leveringsfabrik

	Antal roedyrkere	Antal kontrakter (kvote+Ind.)	Leverede rene roer tons	Kontraktmængde pølsukker (kvote+Ind.)	Leveret pølsukker tons	% af kontr. Mængde incl overført fra 2006/2007	Roe-pol-%	Renh.-%	Tilsæet areal ha
Nakskov	623	4.531	1.203.677	220.295	216.749	99,6	18,0	86,2	20.400
Nykøbing	1.714	5.552	1.041.398	196.018	182.852	94,3	17,6	86,7	18.900
Ialt	2.337	10.083	2.245.075	416.313	399.602	97,1	17,8	86,4	39.300

- I opgørelsen af antal roedyrkere indgår Roetransport Assens A/S som én dyrker
Hvis de 499 dyrkere i selskabet indregnes som enkelt dyrkere, udgør antallet 2.835 roedyrkere.

Kampagnen 2007

Pr. ekspeditionsfabrik

	Oparb. rene roer tons	Pulp tørstof tons	Indvejning Start-dato	Indvejning Slut-dato	Produceret hvidtsukker tons	Indvejnet pølsukker tons
Nakskov	1.166.713	54.836	24.09.07	21.01.08	198.471	210.232
Nykøbing	1.078.362	50.266	24.09.07	21.01.08	181.689	189.370
Ialt	2.245.075	105.102			380.160	399.602
+ overført fra 2006/2007					4.512	
						384.672

Kvotefyldelse i Danmark

