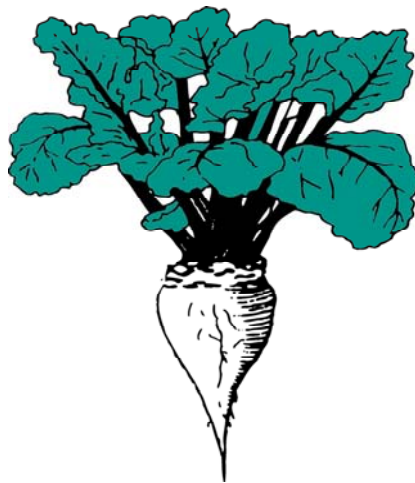


# SUKKERSTATISTIK



*Udarbejdet af*  
DANSKE SUKKERROEDYRKERE

20. februar 2009



# Indholdsfortegnelse

## Side

2	Udviklingen i EU's sukkerkvote
3	Udvikling i EU's sukkerpris Udvikling i EU's roepris + ekstra betaling fra Danisco til roeprisen 2009-10 Verdensmarkedsprisen og EU's pris på hvidtsukker, siden 1980
4	Udbetalte tillæg i kampagnen 1998-2001
5	Udbetalte tillæg i kampagnen 2002-2005
6	Udbetalte tillæg i kampagnen 2006-2008
7	Kampagnen 2008 – områdeopdelt udbytteopgørelse, 4 områder kampagnen 2008 – områdeopdelt udbytteopgørelse, 14 områder
8	Rodudbytte pr. ha, 1980-2008 Sukkerindhold i roerne, 1980-2008
9	Udbytte, tons polsukker pr. ha., 1980-2008 Udvikling i ekstraktion
10	Renhed af roer, 1980-2008 Areal med sukkerroer, 1980-2008
11	Antal sukkerroedyrkere, 1980-2008 Areal pr. dyrker, 1980-2008
12	Kampagnen 2008 Start og slut datoer for sukkerroekampagner
13	Sukkerproduktion og sukkerkvote i Danmark 1980-2008 Kvoteopfyldelse i Danmark 1990-2008
14	Frøforbruget i Danmark 2004-2008, units

## Udvikling i EU's sukkerkvote

	1)				2)			Sukkerkvote 2009	Netto reduktion i kvote 2006 til 2009
	Kvoteforordning af 20/2-2006	Køb fra EU sukkerkvote 2006 + 2007	Salg til EU sukkerkvote 2006 + 2007	Salg til EU sukkerkvote 1. bølge 2008	Salg til EU sukkerkvote 2. bølge 2008	Salg til EU sukkerkvote total 2008	Salg til EU sukkerkvote 2009		
Belgien	819.812	62.489		119.561	86.505	206.066	676.235	17,5%	
Tjekkiet	454.862	20.070	102.473		0	0	372.459	18,1%	
Danmark	420.746	31.720		61.083	19.000	80.083	372.383	11,5%	
Tyskland	3.416.896	238.560		493.487	263.713	757.200	2.898.256	15,2%	
Grækenland	317.502		158.800		0	0	158.702	50,0%	
Spanien	996.961		109.797	231.806	24.772	256.578	498.480	50,0%	
Frankrig	3.288.747	351.695		492.012	191.644	683.655	2.956.787	10,1%	
Frankrig DOM	480.245				0	0	480.245	0,0%	
Irland	199.260		199.260		0	0	0	100,0%	
Italien	1.557.443		803.598	245.467		245.467	508.379	67,4%	
Lettland	66.505		66.505			0	0	100,0%	
Litauen	103.010	8.985		13.908	7.930	21.838	90.157	12,5%	
Ungarn	401.684	5.000	108.093	92.750	100.421	193.171	105.420	73,8%	
Holland	884.560	66.875		125.744	713	126.457	804.978	6,9%	
Østrig	387.326	18.486		54.785		54.785	351.027	9,4%	
Polen	1.671.926	100.551		239.336	127.533	366.869	1.405.608	15,9%	
Portugal	69.718		54.718	15.000		15.000	0	100,0%	
Port. Azorene	9.953					0	9.953	0,0%	
Slovakiet	207.432	10.000	70.133	15.018	18.566	33.584	113.715	45,2%	
Slovenien	52.973		52.973			0	0	100,0%	
Finland	146.087		56.087	9.001		9.001	80.999	44,6%	
Sverige	368.262	17.722	42.562	35.236	15.000	50.236	293.186	20,4%	
Storbritannien	1.138.627	82.847		165.000		165.000	1.056.474	7,2%	
Rumænien	109.164			4.475		4.475	104.689	4,1%	
Bulgarien	4.752			4.752		4.752	0	100,0%	
<b>Total</b>	<b>17.554.452</b>	<b>1.015.000</b>	<b>1.824.999</b>	<b>2.418.421</b>	<b>855.796</b>	<b>3.274.217</b>	<b>13.338.131</b>	<b>24,0%</b>	

- 1) Kvotestørrelsen iflg. forordning af 20. februar 2006 (før EU's sukkerreform). Rumænien og Bulgariens kvoter er først etableret fra deres EU-medlemskab i 2007.

- 2) Den solgte mængde i Spanien blev meldt ud primo 2008 men solget har første effekt fra 2009

### Kvoteforordning af 20/2-2006

	Kvoteforordning af 20/2-2006		I alt
	2006 + 2007	2008	
Sukker:	1.824.999	3.274.217	5.231.322
Isoglucose	32.664	60.569	222.112
Inulin:	320.717		320.717
<b>Total</b>	<b>2.178.380</b>	<b>3.334.786</b>	<b>260.985</b>

**5.774.150**

## Udviklingen i EU's sukkerpris

Pr. ton sukker	2005	2006	2007	2008	2009
Reduktion i sukkerpris, pct.	-	20,0	27,5	32,2	36,0
Sukkerpris til industri, Euro	631,9	505,5	458,1	428,2	404,4
----- do -----, DKK	<b>4.707,7</b>	<b>3.766,0</b>	<b>3.412,8</b>	<b>3.190,1</b>	<b>3.012,8</b>
Forbrugerpris, Euro	631,9	631,9	631,9	541,5	404,4
----- do -----, DKK	4.707,7	4.707,7	4.707,7	4.034,2	3.012,8
Afgift ophørsordning, Euro	-	126,4	173,8	113,3	-
----- do -----, DKK	-	941,7	1.294,8	844,1	-

Sukkerprisen til industrien er en referencepris. Siden 2006 er der således ikke længere tale om en interventionspris (mindstepris) på sukker.

Roeprisen kan fra 2006 udledes af sukkerprisen ved at tage 50 % af sukkerprisen, som er forbeholdt afregning til dyrkerne, og herefter gange denne andel af prisen med 0,13, idet der i EU's markedsordning forudsættes, at man får 130 kg sukker pr. ton roer.

## Udvikling i EU's fastlagte mindstepris på sukkerroer som følge af EU's sukkerreform fra 2006

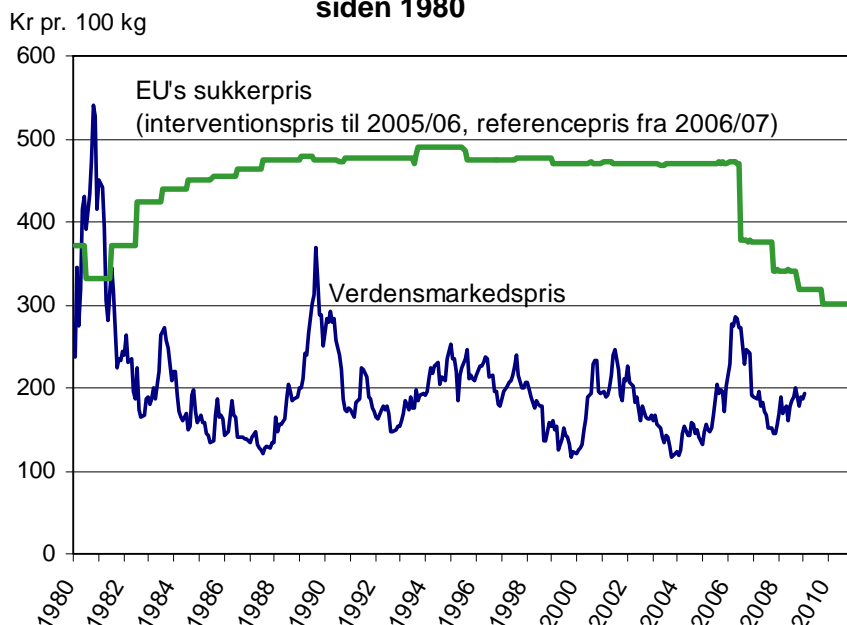
+

### Ekstra betaling fra Danisco i forhold til mindsteprisen i 2009 og 2010

Pr. ton roer, 16 pct.	2005	2006	2007	2008	2009	2010
Reduktion i roepris, pct.	-	24,68	31,74	36,21	39,74	39,74
Roepris, Euro	43,63	32,86	29,78	27,83	26,29	26,29
--- do ---, DKK	325,45	244,89	221,78	207,33	195,91	195,91
Produktionsafgift, kr	(-)	-	6,81	6,81	6,81	6,81
<b>Netto-roepris, kr</b>	<b>325,45</b>	<b>244,89</b>	<b>214,97</b>	<b>200,52</b>	<b>189,10</b>	<b>189,10</b>
Ekstra betaling fra Danisco	0	0	0	0	33,90	33,90
<b>Roepris til dyrkerne</b>	<b>325,45</b>	<b>244,89</b>	<b>214,97</b>	<b>200,52</b>	<b>223,00</b>	<b>223,00</b>

Netto-roeprisen er en EU fastlagt mindstepris, som fabrikanten skal betale roedyrkerne.

## Verdensmarkedsprisen og EU's pris på hvidtsukker siden 1980



## Udbetalte tillæg i kampagnen 1998, mio. kr.

	Nakskov	Nykøbing	Gørlev	Assens	I alt	Målsat
B2-tillæg	4,0	3,0	2,2	2,7	11,9	12,0
Amino-N	6,6	5,0	3,3	4,4	19,3	14,5
Urenheder, netto	4,8	4,0	3,9	6,2	18,9	13,5
<b>I alt</b>	<b>15,4</b>	<b>12,0</b>	<b>9,4</b>	<b>13,3</b>	<b>50,1</b>	<b>40,0</b>
Tillæg tidlig levering	0,1	0,1	0,8	0,1	1,0	
Sen-tillæg, A og B-roer	0,2	0,7	0,4	0,5	1,8	
Sen-tillæg, C-roer	0,5	0,8	0,6	0,4	2,3	
<b>Total</b>	<b>16,2</b>	<b>13,6</b>	<b>11,2</b>	<b>14,2</b>	<b>55,1</b>	

## Udbetalte tillæg i kampagnen 1999, mio. kr.

	Nakskov	Nykøbing	Gørlev	Assens	I alt	Målsat
B2-tillæg	4,1	3,0	2,0	2,9	12,0	12,0
Amino-N	6,9	4,9	3,0	4,3	19,1	14,5
Urenheder, netto	7,6	4,7	4,8	6,9	24,0	13,5
<b>I alt</b>	<b>18,6</b>	<b>12,6</b>	<b>9,8</b>	<b>14,1</b>	<b>55,1</b>	<b>40,0</b>
Tillæg tidlig levering	2,1	0,3	1,5	0,1	4,0	
Sen-tillæg, A og B-roer	0,0	0,9	0,0	0,8	1,7	
Sen-tillæg, C-roer	0,3	1,5	0,0	0,7	2,5	
<b>Total</b>	<b>21,0</b>	<b>15,3</b>	<b>11,3</b>	<b>15,7</b>	<b>63,3</b>	

## Udbetalte tillæg i kampagnen 2000, mio. kr.

	Nakskov	Nykøbing	Assens	I alt	Målsat
B2-tillæg	5,3	3,5	2,8	11,6	12,0
Amino-N	8,5	5,7	4,6	18,8	14,5
Urenheder, netto	10,4	7,2	6,4	24,0	13,5
<b>I alt</b>	<b>24,2</b>	<b>16,4</b>	<b>13,8</b>	<b>54,4</b>	<b>40,0</b>
Tillæg tidlig levering	2,7	2,2	0,3	5,2	
Sen-tillæg, A og B-roer	0,6	0,2	0,7	1,5	
Sen-tillæg, C-roer	1,2	0,6	0,9	2,7	
<b>Total</b>	<b>28,7</b>	<b>19,4</b>	<b>15,7</b>	<b>63,8</b>	

## Udbetalte tillæg i kampagnen 2001, mio. kr.

	Nakskov	Nykøbing	Assens	I alt	Målsat
B2-tillæg	4,7	3,4	2,7	10,8	12,0
Amino-N	8,4	4,5	4,1	16,9	14,5
Urenheder, netto	5,5	5,7	6,1	17,3	13,5
<b>I alt</b>	<b>18,6</b>	<b>13,6</b>	<b>12,9</b>	<b>45,0</b>	<b>40,0</b>
Tillæg tidlig levering	0,0	0,0	0,0	0,0	
Sen-tillæg, A og B-roer	3,9	1,6	1,7	7,1	
Sen-tillæg, C-roer	1,0	0,8	0,6	2,3	
<b>Total</b>	<b>23,5</b>	<b>16,0</b>	<b>15,2</b>	<b>54,4</b>	

Hertil kommer fragttilskud, som udgør 116 mio. kr (ved fuld kvote)

## Udbetalte tillæg i kampagnen 2002, mio. kr.

	Nakskov	Nykøbing	Assens	I alt	Målsat
B-roer	5,3	3,5	2,8	11,6	13,0
Nedsat prøvefrekvens	2,7	2,1	1,4	6,2	7,5
Urenheder, netto	6,3	6,6	7,3	20,2	22,0
<b>I alt</b>	<b>14,3</b>	<b>12,2</b>	<b>11,5</b>	<b>38,0</b>	<b>42,5</b>
Tillæg tidlig levering	1,0	1,0	0,4	2,4	
Sen-tillæg, A og B-roer	1,5	0,7	1,1	3,3	
Sen-tillæg, C-roer	2,1	1,1	0,9	4,1	
<b>Total</b>	<b>18,9</b>	<b>15,0</b>	<b>13,9</b>	<b>47,8</b>	

Hertil kommer fragttilskud, som udgør 116 mio. kr (ved fuld kvote)

## Udbetalte tillæg i kampagnen 2003, mio. kr.

	Nakskov	Nykøbing	Assens	I alt	Målsat
B-roer	5,6	3,7	3,0	12,3	13,0
Nedsat prøvefrekvens	2,9	2,1	1,2	6,2	7,5
Urenheder, netto	10,4	6,8	6,8	24,0	22,0
<b>I alt</b>	<b>18,9</b>	<b>12,6</b>	<b>11,0</b>	<b>42,5</b>	<b>42,5</b>
Tillæg tidlig levering	1,0	0,9	0,5	2,4	
Sen-tillæg, A og B-roer	1,0	0,4	0,5	1,9	
Sen-tillæg, C-roer	0,9	0,4	0,2	1,5	
<b>Total</b>	<b>21,8</b>	<b>14,3</b>	<b>12,2</b>	<b>48,3</b>	

Hertil kommer fragttilskud, som udgør 116 mio. kr (ved fuld kvote)

## Udbetalte tillæg i kampagnen 2004, mio. kr.

	Nakskov	Nykøbing	Assens	I alt	Målsat
B-roer	5,5	3,7	3,0	12,2	13,0
Nedsat prøvefrekvens	3,2	2,2	1,4	6,8	7,5
Urenheder, netto	5,6	4,7	4,1	14,4	22,0
<b>I alt</b>	<b>14,3</b>	<b>10,6</b>	<b>8,5</b>	<b>33,4</b>	<b>42,5</b>
Tillæg tidlig levering	0,1	0,1	0,0	0,2	
Sen-tillæg, A og B-roer	2,2	0,7	2,0	4,9	
Sen-tillæg, C-roer	0,9	0,3	0,4	1,6	
<b>Total</b>	<b>17,5</b>	<b>11,7</b>	<b>10,9</b>	<b>40,1</b>	

Hertil kommer fragttilskud, som udgør 116 mio. kr (ved fuld kvote)

## Udbetalte tillæg i kampagnen 2005, mio. kr.

	Nakskov	Nykøbing	Assens	I alt	Målsat
B-roer	4,9	3,3	2,6	10,8	13,0
Nedsat prøvefrekvens	3,0	2,1	1,3	6,4	7,5
Urenheder, netto	10,0	6,6	7,0	23,6	22,0
<b>I alt</b>	<b>17,9</b>	<b>12,0</b>	<b>10,9</b>	<b>40,8</b>	<b>42,5</b>
Tillæg tidlig levering	0,1	0,2	0,0	0,3	
Sen-tillæg, A og B-roer	0,6	0,1	0,4	1,1	
Sen-tillæg, C-roer	1,2	0,2	0,3	1,7	
<b>Total</b>	<b>19,9</b>	<b>12,4</b>	<b>11,8</b>	<b>44,1</b>	

Hertil kommer fragttilskud, som udgør 116 mio. kr (ved fuld kvote)

## Udbetalte tillæg i kampagnen 2006, mio. kr.

	Nakskov Nykøbing	I alt	Målsat
Nedsat prøvfrekvens	Ikke udspecificeret pr. fabrik	6,1	6,5
Urenheder, netto	Ikke udspecificeret pr. fabrik	14,3	13,0
Tillæg tidlig levering	Ikke udspecificeret pr. fabrik	0,1	2,5
Sen-tillæg, A og B-roer	Ikke udspecificeret pr. fabrik	2,5	5,0
<b>I alt</b>		<b>23,0</b>	<b>27,0</b>

*De målsatte beløb er sat ud fra oprindelig kvotestørrelse i 2006*

### Hertil udbetales:

Fragttilskud (fast beløb i forhold til kvotens størrelse) **59,5**

## Udbetalte tillæg i kampagnen 2007, mio. kr.

	Nakskov Nykøbing	I alt	Målsat
Nedsat prøvfrekvens	Ikke udspecificeret pr. fabrik	6,1	6,5
Urenheder, netto	Ikke udspecificeret pr. fabrik	4,9	13,0
Tillæg tidlig levering	Ikke udspecificeret pr. fabrik	0,8	2,5
Sen-tillæg, A og B-roer	Ikke udspecificeret pr. fabrik	5,5	5,0
<b>I alt</b>		<b>17,3</b>	<b>27,0</b>

*De målsatte beløb er sat ud fra oprindelig kvotestørrelse i 2006*

### Hertil udbetales:

Fragttilskud (fast beløb i forhold til kvotens størrelse) **63,2**

## Udbetalte tillæg i kampagnen 2008, mio. kr.

*Foreløbig opgørelse*

	Nakskov Nykøbing	I alt	Målsat
Nedsat prøvfrekvens	Ikke udspecificeret pr. fabrik	6,5	6,5
Urenheder, netto	Ikke udspecificeret pr. fabrik	0,8	13,0
Tillæg tidlig levering	Ikke udspecificeret pr. fabrik	0,1	2,5
Sen-tillæg, A og B-roer	Ikke udspecificeret pr. fabrik	6,3	5,0
<b>I alt</b>		<b>13,7</b>	<b>27,0</b>

*De målsatte beløb er sat ud fra oprindelig kvotestørrelse i 2006*

### Hertil udbetales:

Fragttilskud (fast beløb i forhold til kvotens størrelse) **62,0**

Bonus for kontraktopfyldelse (særlig for 2008) **5,2**



28-01-2009

## Kampagnen 2008 - områdeopdelt udbytteopgørelse

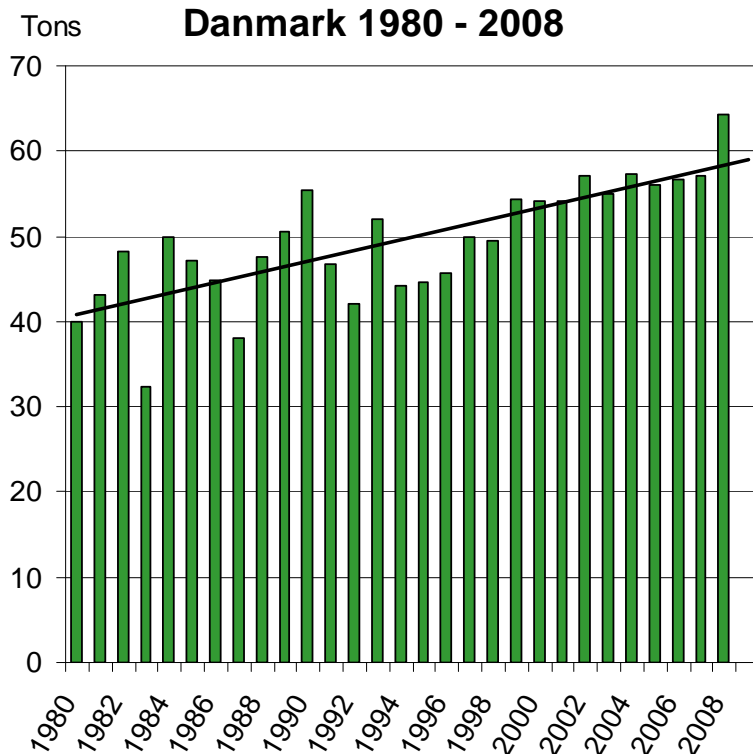
Endelige udbytteresultater, som blev opnået i kampagnen 2008

Kampagnen	Renhed	Pol	Rod	Polsukker
2007	%	%	Ton/ha	Ton/ha
Lolland	85,5 (86,8)	17,9 (18,1)	66,3 (60,9)	11,8 (11,)
Falster og Møn	85,9 (86,5)	17,7 (17,7)	64,3 (55,8)	11,4 (9,9)
Sjælland	86,6 (87,2)	17,7 (18,4)	58,9 (56,9)	10,4 (9,4)
Fyn og Jylland	86,8 (84,4)	17,6 (17,5)	52,7 (52,3)	9,3 (9,2)
I alt Dk (Gns.)	85,8 (86,4)	17,8 (17,8)	64,2 (57,2)	11,4 (10,2)

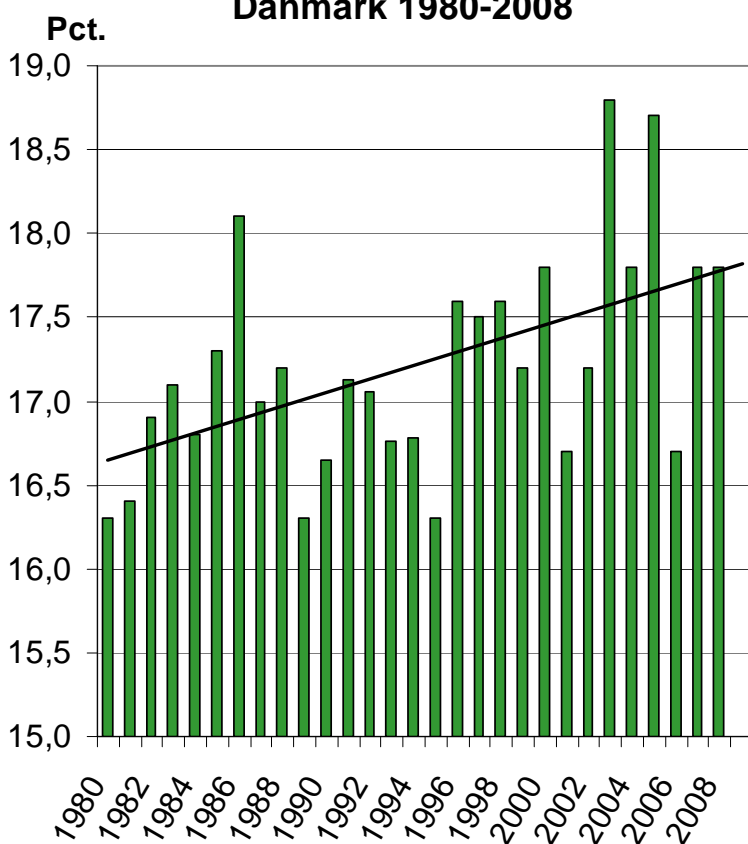
- tallene i parentes er resultaterne fra kampagnen 2007.

Leveringsdata 2008	RENH.	POL	ROD	PSUK.
REGION:	Pct.	Pct:	Ts./ha	Ts./ha
16) Sydvest-Lolland.....	85,4	17,9	67,8	12,2
15) Nordvest-Lolland.....	85,3	17,9	68,6	12,3
14) Sydmidt-Lolland.....	85,7	17,9	65,6	11,7
13) Nordmidt-Lolland.....	85,8	17,8	63,3	11,3
12) Øst-Lolland.....	85,5	17,7	64,8	11,4
11) Syd-Falster.....	85,8	17,7	66,2	11,7
10) Nord-Falster.....	85,9	17,7	63,6	11,2
9) Møn.....	86,0	17,7	63,1	11,1
8) Syd-Sjælland.....	85,1	17,6	59,5	10,4
7) Midt-Sjælland.....	86,7	17,7	60,7	10,8
6) Nord-Sjælland.....	86,3	17,5	54,0	9,5
5) Vest-Sjælland.....	88,1	17,7	57,8	10,2
1-4) Fyn og Jylland.....	87,9	17,7	49,7	8,8
1-4) Langeland.....	85,4	17,4	56,8	9,9
I alt DK (gennemsnit)	85,8	17,8	64,2	11,4

### Rodudbytte pr. ha Danmark 1980 - 2008

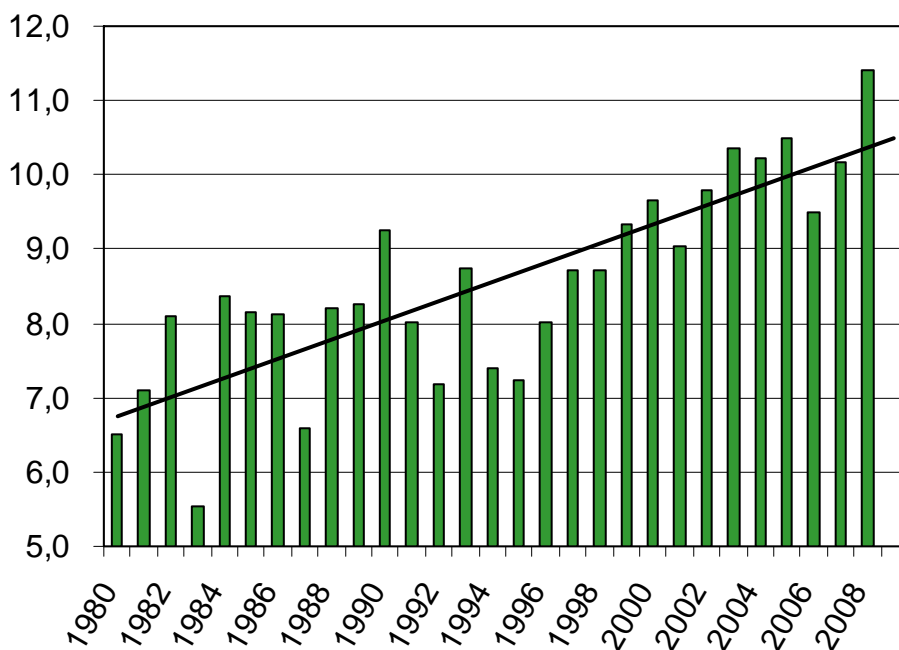


### Sukkerindhold i roerne Danmark 1980-2008

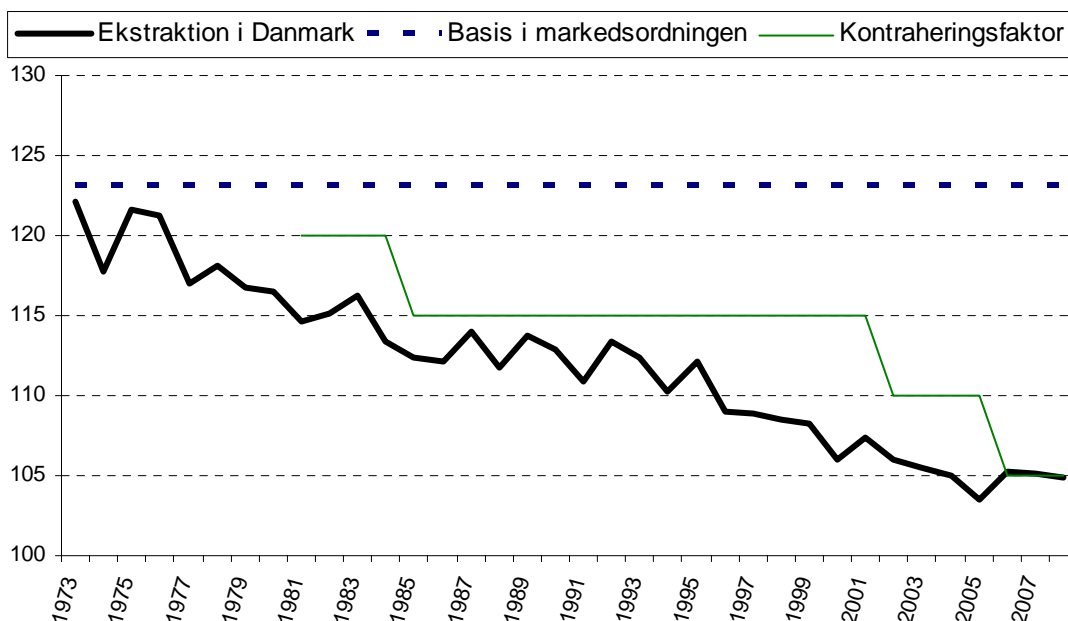


## Udbytte, ton polsukker pr. ha

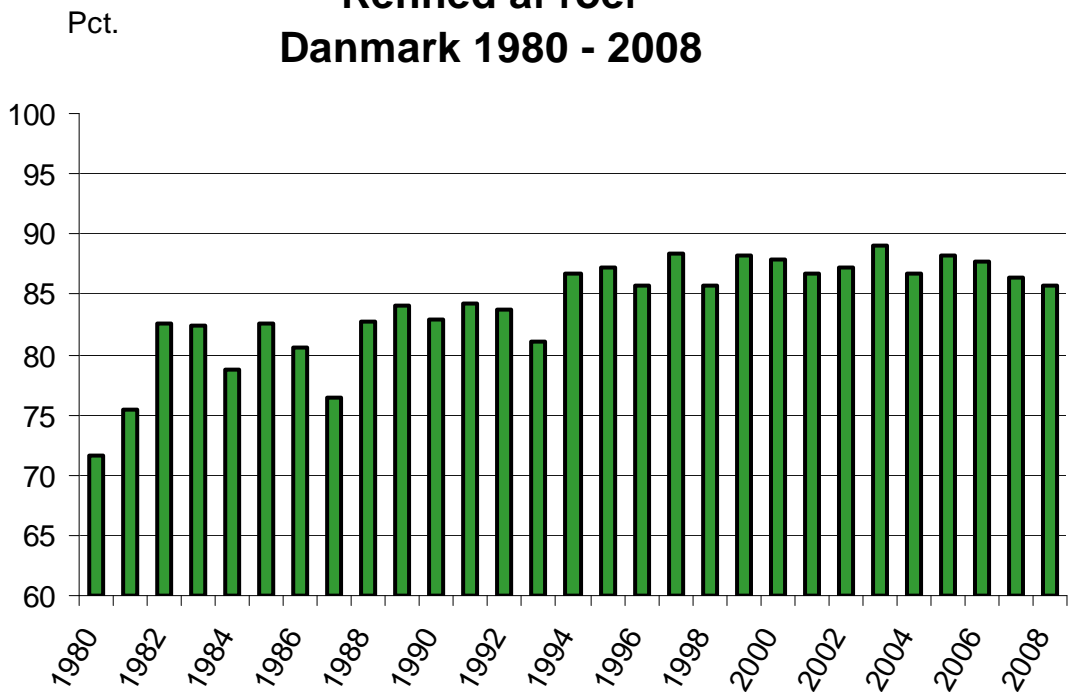
Tons **Danmark 1980 - 2008**



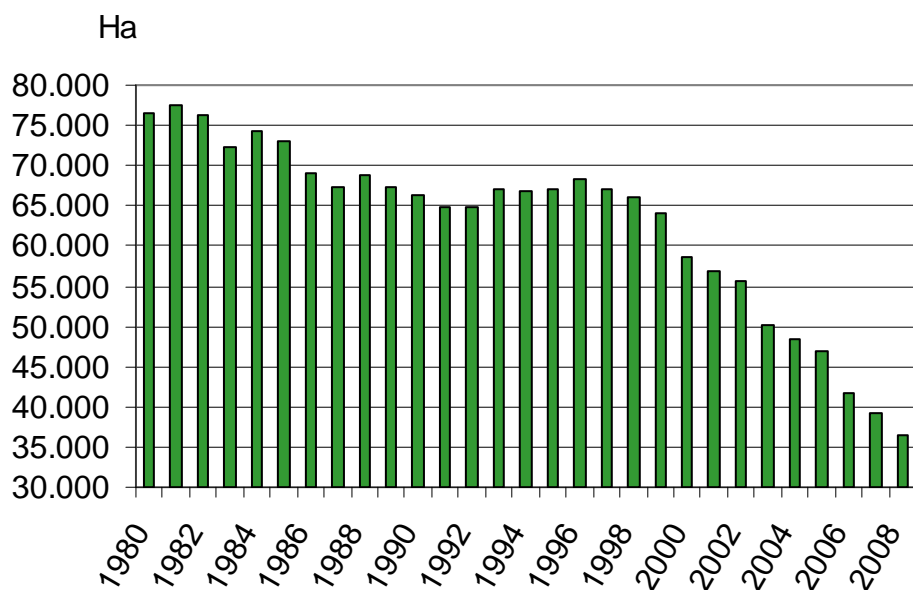
## Udvikling i ekstraktionen i Danmark



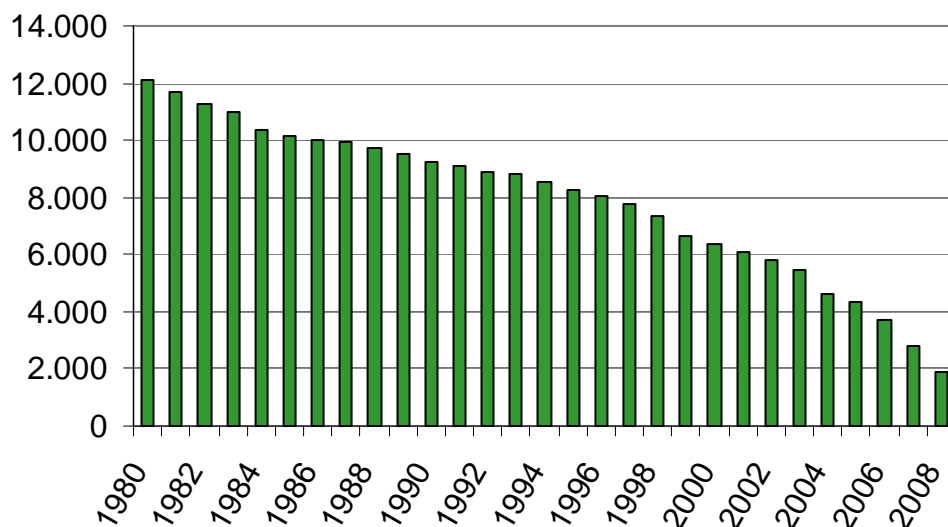
## Renhed af roer Danmark 1980 - 2008



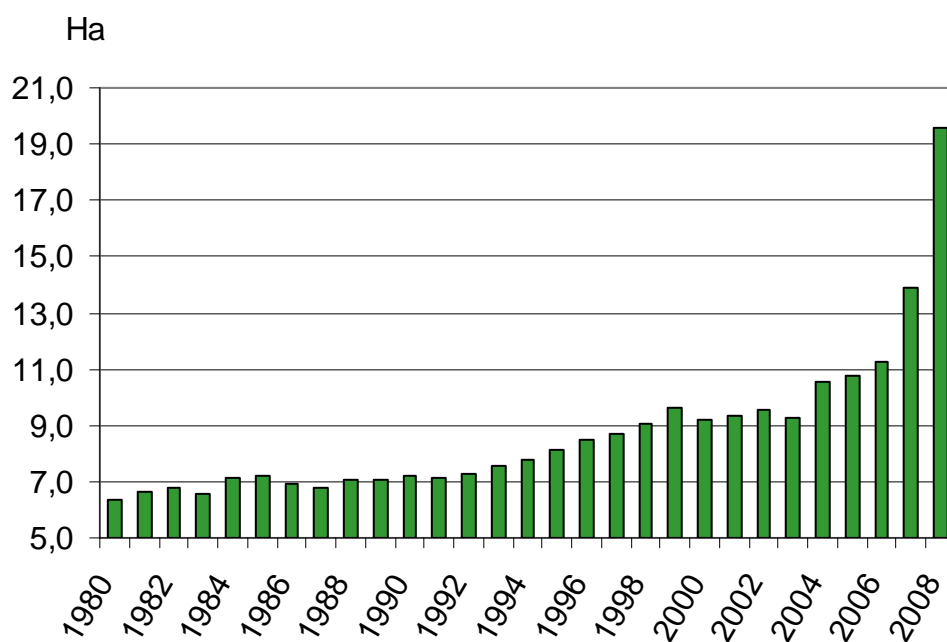
## Areal med sukkerroer i Danmark 1980 - 2008



## Antal sukkerroedyrkere i Danmark 1980 - 2008



## Areal pr. dyrker i Danmark 1980 - 2008



## Kampagnen 2008

## Pr. planlagt leveringsfabrik

	Antal roedyrkere	Antal kontrakter (kvote+Ind.)	Leverede rene roer tons	Kontrakt-mængde polysukker (kvote+Ind.)	Leveret polysukker tons	% af kontr. Mængde incl overført fra 2006/2007	Roe-pol-%	Renh.-%	Tilsæet areal ha
Nakskov	734	3.415	1.203.215	205.186	215.079	104,8	17,9	85,6	18.300
Nykøbing	1.133	4.571	1.139.752	189.877	201.370	106,1	17,7	86,0	18.200
Ialt	1.867	7.986	2.342.967	395.063	416.449	105,4	17,8	85,8	36.500

## Kampagnen 2008

## Pr. ekspeditionsfabrik

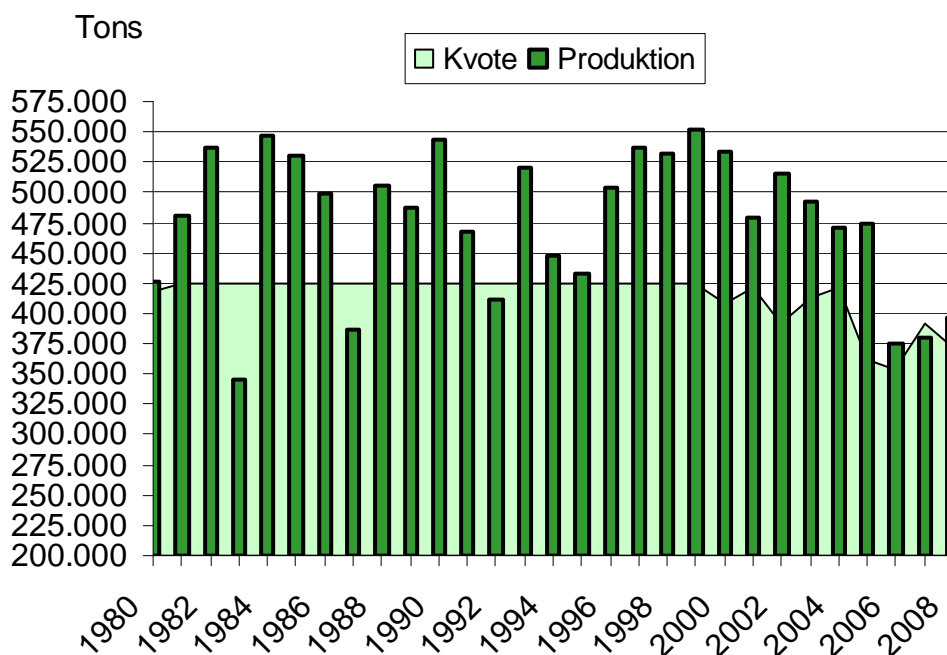
	Oparb. rene roer tons	Pulp tørstof tons	Indvejning Start-dato	Indvejning Slut-dato	Produceret hvidtsukker tons	Indvejlet polysukker tons
Nakskov	1.202.969	59.373	29.09.08	19.01.09	204.288	215.035
Nykøbing	1.139.998	51.368	29.09.08	23.01.09	192.808	201.413
Ialt	2.342.967	110.740			397.096	416.448

## Start og slut datoer for sukkerroekampagner

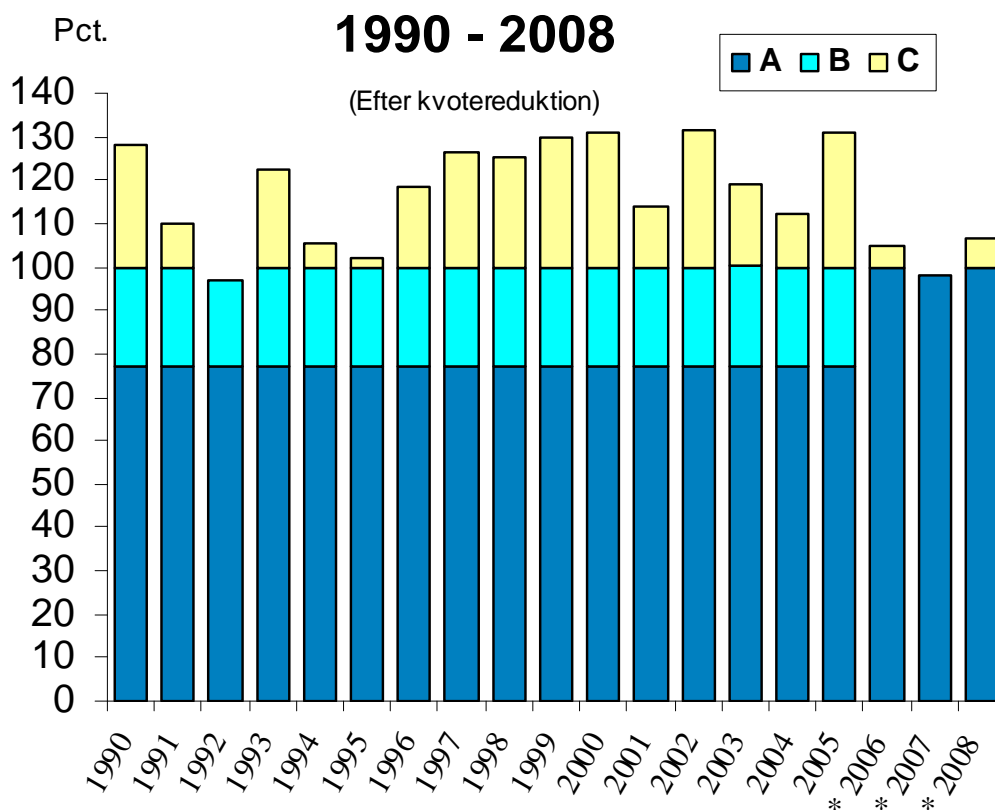
- data mangler for Nykøbing før 1989

	Nakskov		Nykøbing		Assens		Gørlev		Saxkjøbing		Stege		Odense	
	Start	Slut	Start	Slut	Start	Slut	Start	Slut	Start	Slut	Start	Slut	Start	Slut
2008	29-sep	19-jan	29-sep	23-jan										
2007	24-sep	21-jan	24-sep	21-jan										
2006	09-okt	30-dec	09-okt	31-dec	27-sep	29-nov								
2005	28-sep	31-dec	28-sep	21-dec	03-okt	27-dec								
2004	28-sep	05-jan	28-sep	27-dec	29-sep	11-jan								
2003	23-sep	30-dec	23-sep	27-dec	24-sep	26-dec								
2002	23-sep	11-jan	23-sep	07-jan	23-sep	07-jan								
2001	01-okt	12-jan	01-okt	08-jan	01-okt	07-jan								
2000	19-sep	30-dec	19-sep	29-dec	26-sep	02-jan								
1999	20-sep	20-dec	27-sep	10-jan	28-sep	31-dec	18-sep	16-dec						
1998	29-sep	24-dec	29-sep	02-jan	28-sep	28-dec	22-sep	02-jan						
1997	29-sep	27-dec	23-sep	29-dec	30-sep	02-jan	23-sep	10-jan						
1996	01-okt	04-jan	01-okt	07-jan	03-okt	28-dec	01-okt	11-jan						
1995	04-okt	05-jan	04-okt	10-jan	10-okt	23-dec	04-okt	26-dec						
1994	04-okt	27-dec	04-okt	30-dec	05-okt	21-dec	28-sep	25-dec						
1993	28-sep	05-jan	22-sep	07-jan	22-sep	30-dec	22-sep	04-jan						
1992	02-okt	26-dec	30-sep	23-dec	06-okt	10-dec	01-okt	27-dec						
1991	01-okt	21-dec	01-okt	20-dec	02-okt	12-dec	25-sep	26-dec	08-okt	12-dec				
1990	25-sep	03-jan	25-sep	31-dec	26-sep	19-dec	25-sep	06-jan	25-sep	04-jan				
1989	28-sep	20-dec	04-okt	18-dec	04-okt	17-dec	04-okt	29-dec	28-sep	27-dec	28-sep	23-dec		
1988	27-sep	15-dec			27-sep	17-dec	27-sep	24-dec	27-sep	16-dec	27-sep	16-dec		
1987	14-okt	19-dec			14-okt	17-dec	14-okt	23-dec	14-okt	16-dec	14-okt	24-dec		
1986	02-okt	19-dec			08-okt	17-dec	08-okt	20-dec	05-okt	27-dec	04-okt	26-dec		
1985	02-okt	03-jan			02-okt	23-dec	02-okt	26-dec	02-okt	31-dec	02-okt	26-dec		
1984	26-sep	01-jan			26-sep	26-dec	26-sep	26-dec	19-sep	24-dec	26-sep	24-dec		
1983	12-okt	16-dec			11-okt	07-dec	07-okt	11-dec	07-okt	12-dec	14-okt	11-dec		
1982	22-sep	25-dec			22-sep	25-dec	22-sep	20-dec	22-sep	06-jan	29-sep	28-dec		
1981	23-sep	27-dec			23-sep	18-dec	23-sep	28-dec	23-sep	27-dec	23-sep	19-dec		
1980	24-sep	25-dec			01-okt	28-dec	24-sep	25-dec	24-sep	26-dec	01-okt	29-dec		
1979	03-okt	05-jan			26-sep	25-dec	26-sep	27-dec	26-sep	26-dec	03-okt	25-dec		
1978	27-sep	23-dec			04-okt	22-dec	27-sep	20-dec	27-sep	25-dec	04-okt	25-dec		
1977	27-sep	06-jan			27-sep	05-jan	27-sep	12-jan	27-sep	10-jan	27-sep	14-jan		
1976	29-sep	25-dec			06-okt	23-dec	06-okt	02-jan	29-sep	21-dec	29-sep	26-dec		
1975	02-okt	20-dec			30-sep	10-jan	02-okt	10-jan	02-okt	02-dec	08-okt	03-jan		
1974	25-sep	24-dec			25-sep	12-jan	04-okt	18-dec	25-sep	25-dec	01-okt	19-dec		
1973	26-sep	17-dec			26-sep	12-jan	13-okt	19-dec	26-sep	25-dec	03-okt	24-dec		
1972	28-sep	09-dec			28-sep	25-dec	12-okt	06-dec	28-sep	16-dec	12-okt	08-dec		
1971	30-sep	08-dec			30-sep	02-jan	14-okt	10-dec	30-sep	10-dec	14-okt	10-dec		
1970	08-okt	17-dec			08-okt	30-nov	14-okt	04-dec	08-okt	16-dec	14-okt	02-dec	14-okt	02-dec
1969	07-okt	21-dec			13-okt	15-dec	14-okt	04-dec	07-okt	15-dec	14-okt	06-dec	14-okt	29-nov
1968	03-okt	21-dec			09-okt	15-dec	15-okt	15-dec	03-okt	28-dec	15-okt	16-dec	15-okt	09-dec
1967	03-okt	23-dec			16-okt	15-dec	17-okt	13-dec	03-okt	29-dec	19-okt	19-dec	17-okt	06-dec
1966	04-okt	19-dec			10-okt	13-dec	11-okt	11-dec	04-okt	22-dec	11-okt	14-dec	11-okt	05-dec
1965	07-okt	18-dec			15-okt	14-dec	14-okt	15-dec	07-okt	08-jan	14-okt	14-dec	15-okt	29-nov

## Sukkerproduktion og sukkerkvote Danmark 1980 - 2008



## Kvotefyldelse i Danmark



## Frøforbruget i Danmark 2004-2008, units

Frøsort	Firma	2004	%	2005	%	2006	%	2007	%	2008	%
Manhattan m/gaUCHO	Danisco Seed	4.086	8,2	1.254	2,5						
Manhattan ubejdset	Danisco Seed	265	0,5								
Idun m/gaUCHO	Syngenta Seed	1.178	2,4	212	0,4	330	0,8	320	0,8		
Verity m/gaUCHO	SES-Vanderhave	3.167	6,4	3.919	8,0	2502	6,0	1.580	3,9		
Hekla m/gaUCHO	Danisco Seed	17.157	34,5	4.180	8,5	2.107	5,0	689	1,7		
Hekla m/tachigaren	Danisco Seed	1.263	2,5	648	1,3						
Haiti m/gaUCHO	Danisco Seed	399	0,8								
Mouldau m/gaUCHO	Danisco Seed	552	1,1								
Juliana m/gaUCHO	KWS	8.461	17,0	2.497	5,1						
Axxon m/gaUCHO	SES-Vanderhave	6.080	12,2								
Belmonte m/gaUCHO	Danisco Seed	291	0,6	10.012	20,3	327	0,8				
Belmonte ubejdset	Danisco Seed			295	0,6						
Gandalf m/gaUCHO	Danisco Seed	566	1,1								
Argenta m/gaUCHO	Syngenta Seed	89	0,2								
Cinderella m/gaUCHO	KWS	304	0,6								
Philippa m/gaUCHO	KWS	302	0,6	14.716	29,9	1.801	4,3				
Boston m/gaUCHO	SES-Vanderhave	142	0,3								
Tiffany m/gaUCHO	Danisco Seed			3.000	6,1	6.009	14,3	670	1,6		
Tiffany m/gaUCHO + tachigaren	Danisco Seed					152	0,4				
Belize m/gaUCHO	Danisco Seed			384	0,8	17.957	42,8	12.747	31,3	1.561	4,4
Belize m/gaUCHO + tachigaren	Danisco Seed							1.464	3,6	227	0,6
Mistic m/gaUCHO	Syngenta Seed			658	1,3						
Pernilla m/gaUCHO	KWS			303	0,6	3.004	7,2				
Palace m/gaUCHO	Danisco Seed					299	0,7	1.741	4,3	960	2,7
Palace m/gaUCHO + tachigaren	Danisco Seed							328	0,8	86	0,2
Kingston m/gaUCHO	Danisco Seed							33	0,1		
Cyberta m/gaUCHO	Syngenta Seed							90	0,2		
Bjarne m/gaUCHO	Syngenta Seed							153	0,4		
Tuva m/gaUCHO	KWS							885	2,2	601	1,7
Pondus m/gaUCHO	Danisco Seed									1.739	4,9
Gunilla m/gaUCHO	KWS									2.435	6,9
Classica m/gaUCHO	KWS									15	0,0
<b>Rizomania tolerante sorter</b>											
Etna m/gaUCHO	Danisco Seed	4.175	8,4	4.797	9,7	2.617	6,2	858	2,1		
Suez m/gaUCHO	Danisco Seed	280	0,6	778	1,6						
Tunis m/gaUCHO	Danisco Seed			297	0,6	2.998	7,1	1.532	3,8	251	0,7
Tunis m/gaUCHO + tachigaren	Danisco Seed							118	0,3	54	0,2
Advance m/gaUCHO	Syngenta Seed	609	1,2	740	1,5						
Stine m/gaUCHO	SES-Vanderhave					289	0,7	11.553	28,4	12.577	35,6
Mars m/gaUCHO	Strube-Dieckmann					268	0,6	1.533	3,8	495	1,4
Memory m/gaUCHO	Danisco Seed							4	0,0		
Angus m/gaUCHO	Danisco Seed							188	0,5	7.202	20,4
Angus m/gaUCHO + tachigaren	Danisco Seed									1.182	3,3
Rasta m/gaUCHO	Syngenta Seed							52	0,1	1.285	3,6
Zanzibar m/gaUCHO	SES-Vanderhave							290	0,7	14	0,0
Jenny m/gaUCHO	Danisco Seed									190	0,5
Molly m/gaUCHO	Danisco Seed									300	0,8
Plexus m/gaUCHO	Syngenta Seed									68	0,2
Gustav m/gaUCHO	Syngenta Seed									294	0,8
Frieda m/gaUCHO	KWS									600	1,7
<b>Nematod tolerante sorter</b>											
Nemakill m/gaUCHO	Syngenta Seed	62	0,1	216	0,4						
Agneta m/gaUCHO	KWS	249	0,5								
<b>Rizomania + Nematod tolerante sorter</b>											
Julietta m/gaUCHO	KWS	3	0,0	319	0,6	1.299	3,1	3.901	9,6	2.924	8,3
Dione m/gaUCHO	KWS			4	0,0						
Theresa m/gaUCHO	KWS									240	0,7
<b>I alt</b>		<b>49.680</b>	<b>100,0</b>	<b>49.229</b>	<b>100,0</b>	<b>41.959</b>	<b>100,0</b>	<b>40.729</b>	<b>100,0</b>	<b>35.300</b>	<b>100,0</b>
<b>Behandling</b>											
Ubejdset		0,53 %		0,60 %		-		-		-	
Gauchobejdset		96,92 %		98,08 %		99,64 %		95,31 %		95,61 %	
GaUCHO- + tachigarenbejdset		2,54 %		1,32 %		0,36 %		4,69 %		4,39 %	