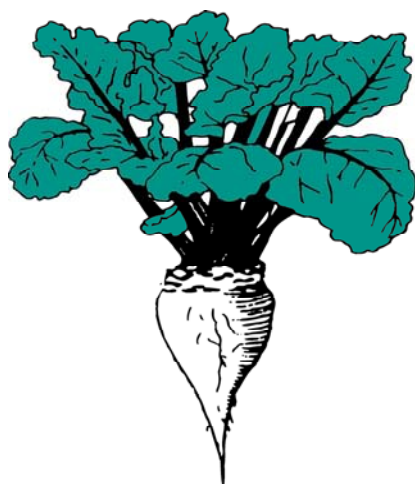


SUKKERSTATISTIK



Udarbejdet af
DANSKE SUKKERROEDYRKERE

17. februar 2010

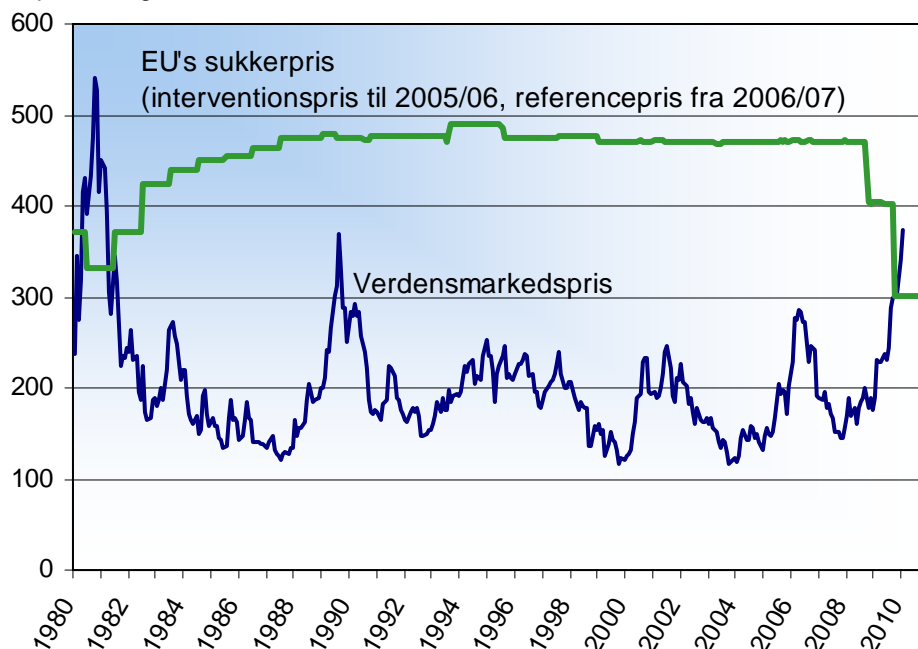
Indholdsfortegnelse

Side

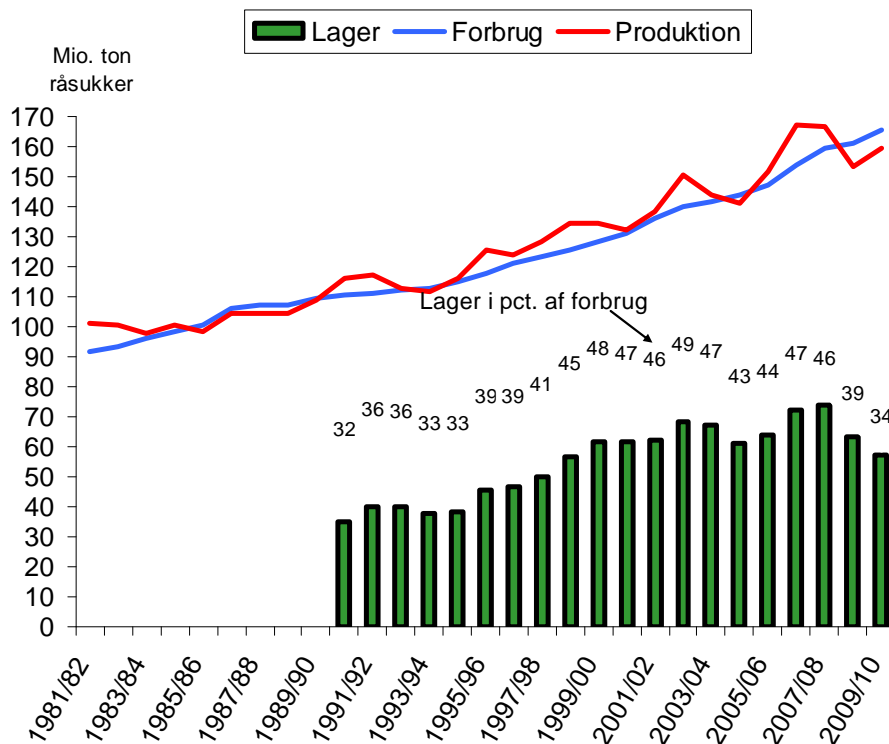
1	Verdensmarkedsprisen og EU's pris på hvidtsukker Verdensmarkedet for sukker, produktion, forbrug og lager
2	Verdensmarkedsprisen og EU's priser på hvidtsukker Udvikling i EU's sukkerpris Udvikling i EU's mindstepris på sukkerroer + ekstra betaling for 2009-10
3	Udviklingen i EU's sukkerkvote
4	Antal sukkerroedyrkere i CIBE Areal med sukkerroer i CIBE
5	Produktion af sukkerroer i CIBE Produktion af hvidtsukker i CIBE
6	Gns. hvidtsukkerudbytte pr. ha i CIBE Gns. rodudbytte pr. ha i CIBE
7	Gns. sukkerpct. I CIBE Gns. areal pr. dyrker i CIBE
8	Udbetalte tillæg i kampagnen 1998-2001
9	Udbetalte tillæg i kampagnen 2002-2005
10	Udbetalte tillæg i kampagnen 2006-2009
11	Kampagnen 2009 – områdeopdelt udbytteopgørelse, 4 områder Kampagnen 2009 – områdeopdelt udbytteopgørelse, 16 områder
12	Rodudbytte pr. ha Sukkerindhold i roerne
13	Udbytte, tons polysukker pr. ha Udvikling i ekstraktion
14	Renhed af roer Areal med sukkerroer
15	Antal sukkerroedyrkere Areal pr. dyrker
16	Data for kampagnen 2009 Start og slut datoer for sukkerroekampagner
17	Sukkerproduktion og sukkerkvote Kvoteopfyldelse
18	Frøforbruget i Danmark

Verdensmarkedsprisen og EU's pris på hvidtsukker siden 1980

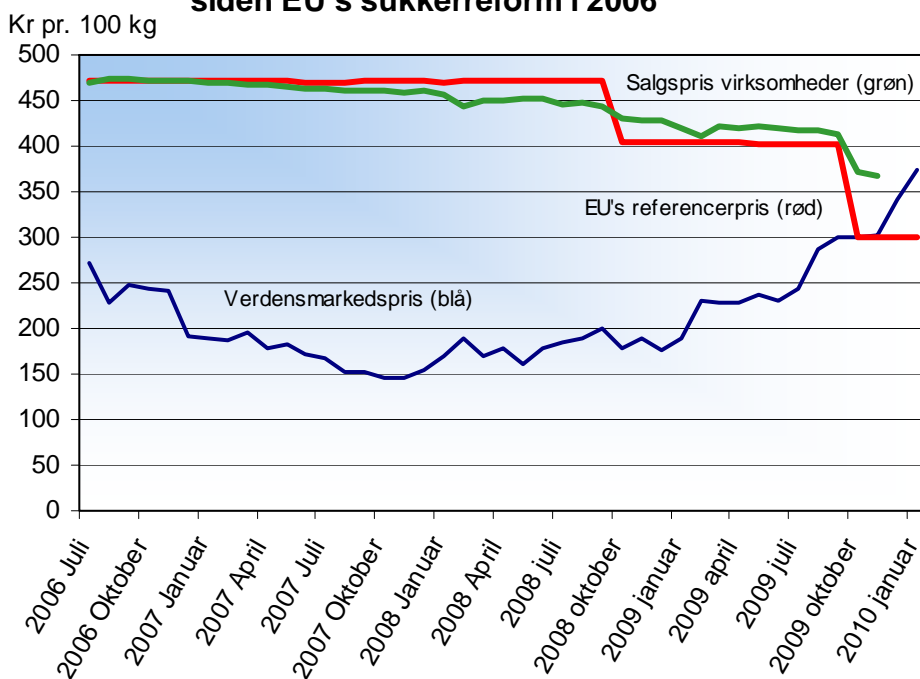
Kr pr. 100 kg



Verdensmarkedet for sukker produktion, forbrug og lager



Verdensmarkedsprisen og EU's priser på hvidtsukker siden EU's sukkerreform i 2006



Udviklingen i EU's sukkerpris

Pr. ton sukker	2005	2006	2007	2008	2009
Reduktion i sukkerpris, pct.	-	20,0	27,5	32,2	36,0
Sukkerpris til industri, Euro	631,9	505,5	458,1	428,2	404,4
----- do -----, DKK	4.707,7	3.766,0	3.412,8	3.190,1	3.012,8
Forbrugerpris, Euro	631,9	631,9	631,9	541,5	404,4
----- do -----, DKK	4.707,7	4.707,7	4.707,7	4.034,2	3.012,8
Afgift ophørsordning, Euro	-	126,4	173,8	113,3	-
----- do -----, DKK	-	941,7	1.294,8	844,1	-

Sukkerprisen til industrien er en referencepris. Siden 2006 er der således ikke længere tale om en interventionspris (mindstepris) på sukker.

Roepriisen kan fra 2006 udledes af sukkerprisen ved at tage 50 % af sukkerprisen, som er forbeholdt afregning til dyrkerne, og herefter gange denne andel af prisen med 0,13, idet der i EU's markedsordning forudsættes, at man får 130 kg sukker pr. ton roer.

Udvikling i EU's fastlagte mindstepris på sukkerroer som følge af EU's sukkerreform fra 2006

+

Ekstra betaling fra Nordic Sugar i forhold til mindsteprisen i 2009 og 2010

Pr. ton roer, 16 pct.	2005	2006	2007	2008	2009	2010
Reduktion i roepris, pct.	-	24,68	31,74	36,21	39,74	39,74
Roepriis, Euro	43,63	32,86	29,78	27,83	26,29	26,29
--- do ---, DKK	325,45	244,89	221,78	207,33	195,91	195,91
Produktionsafgift, kr	(-)	-	6,81	6,81	6,81	6,81
Netto-roepris, kr	325,45	244,89	214,97	200,52	189,10	189,10
Ekstra betaling fra Nordic S.	0	0	0	0	33,90	33,90
Roepriis til dyrkerne	325,45	244,89	214,97	200,52	223,00	223,00

Netto-roepriisen er en EU fastlagt mindstepris, som fabrikanten skal betale roedyrkerne.

Udvikling i EU's sukkervote

	1)				2)			Sukkerkvote 2009 og frem	Netto reduktion i kvote 2006 til 2009
	Kvote iflg. Forordning af 20/2-2006	Køb fra EU sukkerkvote 2006 + 2007	Salg til EU sukkerkvote 2006 + 2007	Salg til EU sukkerkvote 1. bølge 2008	Salg til EU sukkerkvote 2. bølge 2008	Salg til EU sukkerkvote total 2008	Salg til EU sukkerkvote 2009		
Belgien	819.812	62.489		119.561	86.505	206.066	676.235	17,5%	
Tjekkiet	454.862	20.070	102.473			0	372.459	18,1%	
Danmark	420.746	31.720		61.083	19.000	80.083	372.383	11,5%	
Tyskland	3.416.896	238.560		493.487	263.713	757.200	2.898.256	15,2%	
Grækenland	317.502		158.800			0	158.702	50,0%	
Spanien	996.961		109.797	231.806	24.772	256.578	498.480	50,0%	
Frankrig	3.288.747	351.695		492.012	191.644	683.655	2.956.787	10,1%	
Frankrig DOM	480.245					0	480.245	0,0%	
Irland	199.260		199.260			0	0	100,0%	
Italien	1.557.443		803.598	245.467		245.467	508.379	67,4%	
Letland	66.505		66.505			0	0	100,0%	
Litauen	103.010	8.000		13.908	6.850	20.758	90.252	12,4%	
Ungarn	401.684	5.000	108.093	92.750	100.421	193.171	105.420	73,8%	
Holland	864.560	66.875		125.744	803	126.547	804.888	6,9%	
Østrig	387.326	18.486		54.785		54.785	351.027	9,4%	
Polen	1.671.926	100.551		239.336	127.533	366.869	1.405.608	15,9%	
Portugal	69.718		54.718	15.000		15.000	0	100,0%	
Port. Azorene	9.953					0	9.953	0,0%	
Slovakiet	207.432	8.605	70.133	15.018	18.566	33.584	112.320	45,9%	
Slovenien	52.973		52.973			0	0	100,0%	
Finland	146.087		56.087	9.001		9.001	80.999	44,6%	
Sverige	368.262	17.722	42.562	35.236	15.000	50.236	293.186	20,4%	
Storbritannien	1.138.627	82.847		165.000		165.000	1.056.474	7,2%	
Rumænien	109.164			4.475		4.475	104.689	4,1%	
Bulgarien	4.752			4.752		4.752	0	100,0%	
Total	17.554.452	1.012.620	1.824.999	2.418.420	854.806	3.273.226	132.106	24,0%	

- 1) Kvotestørrelsen iflg. forordning af 20. februar 2006 (før EU's sukkerreform). Rumænien og Bulgariens kvoter er først etableret fra deres EU-medlemskab i 2007.

- 2) Den solgte mængde i Spanien blev meldt ud primo 2008 men solget har første effekt fra 2009

Kvotefalg til EU's omstrukturingsordning

	2006 + 2007	2008	2009	I alt
Sukker:	1.824.999	3.273.226	132.106	5.230.330
Isoglucose	32.664	60.569	129.084	222.317
Inulin:	320.718			320.718
Total	2.178.381	3.333.795	261.190	5.773.365

Antal sukkerroedyrkere i CIBE siden 2000/01

	2000/01	2001/02	2002/03	2003/04	2004/05	2005/06	2006/07	2007/08	2008/09
Belgien	15.490	15.170	14.956	14.735	14.684	14.301	13.697	12.996	8.649
Tjekiet	1.000	1.000	900	900	938	901	837	800	760
Danmark	6.370	6.104	5.814	5.427	4.609	4.372	3.696	2.835	1.867
Tyskland	54.608	51.955	50.359	48.183	46.676	45.198	42.926	40.125	34.436
Grækenland	21.770	20.994	20.336	16.443	13.423	16.500	10.136	5.500	5.600
Spanien	29.000	18.600	19.700	18.500	17.900	19.300	19.700	12.700	10.300
Frankrig	37.592	37.257	37.200	34.000	32.000	32.000	32.000	31.000	26.000
Irland	4.821	3.750	3.750	3.700	3.700	3.700	-	-	-
Italien	70.000	62.640	42.640	36.196	32.084	38.064	14.376	13.141	9.201
Letland	0	565	514	500	418	386	383	-	-
Litauen	0	3.238	3.000	3.000	2.433	2.111	2.022	1.509	1.000
Ungarn	870	824	793	795	795	795	795	679	75
Holland	19.200	18.800	18.000	16.500	16.000	15.600	14.500	13.800	11.000
Østrig	10.804	10.316	9.936	9.694	9.472	9.472	8.931	8.540	8.261
Polen	107.000	101.000	96.000	86.000	76.000	70.600	62.500	59.000	41.000
Portugal	572	382	720	607	700	700	270	146	-
Rumænien	92.360	81.991	39.800	39.420	14.311	18.483	13.764	5.462	1.555
Slovenien	0	0	0	2.092	1.700	1.700	2.092	-	-
Slovakiet	358	510	480	480	415	387	355	221	151
Finland	2.986	2.707	2.529	2.349	2.302	2.302	2.026	1.515	1.061
Sverige	4.430	4.270	4.100	3.840	3.600	3.470	3.200	2.600	2.371
UK	8.580	8.400	7.150	7.072	6.970	6.653	6.510	4.876	4.564
Schweiz	7.466	7.318	7.197	7.218	7.253	7.126	7.017	6.897	6.749
Tyrkiet	411.322	479.243	492.232	432.168	390.635	339.959	313.308	264.618	260.000
CIBE	906.599	937.034	878.106	789.819	699.018	654.080	575.041	488.960	434.600

Areal med sukkerroer i CIBE siden 2000/01

Ha	2000/01	2001/02	2002/03	2003/04	2004/05	2005/06	2006/07	2007/08	2008/09
Belgien	94.586	96.212	98.086	92.500	89.932	86.620	83.419	85.019	63.886
Tjekiet	60.000	78.942	75.695	74.000	69.000	63.170	55.801	44.137	43.987
Danmark	58.600	56.800	55.700	50.100	48.500	47.000	41.600	39.300	36.500
Tyskland	451.410	449.133	456.549	443.545	437.911	420.300	359.773	391.496	363.834
Grækenland	49.990	42.227	40.900	39.259	32.930	41.965	26.900	13.800	14.000
Spanien	115.000	115.000	116.000	100.000	107.072	102.000	110.000	60.700	50.000
Frankrig	361.116	386.013	398.650	367.350	347.832	340.215	292.830	302.699	268.001
Irland	32.500	31.040	31.000	31.000	31.000	31.000	-	-	-
Italien	241.587	216.125	234.697	205.398	178.534	238.564	90.663	85.638	61.172
Letland	13.176	13.600	13.600	15.000	13.574	13.554	11.261	-	-
Litauen	27.700	26.320	28.000	25.500	23.400	20.996	18.000	16.500	8.690
Ungarn	54.573	67.559	55.280	48.049	64.887	58.334	45.954	36.229	6.544
Holland	112.000	109.000	108.000	102.000	97.100	91.336	83.300	82.200	72.271
Østrig	42.836	44.704	44.464	43.223	44.737	44.211	39.394	38.778	43.003
Polen	310.000	300.000	300.000	290.000	280.000	270.000	236.000	220.000	170.000
Portugal	7.877	4.893	8.714	7.050	7.900	8.006	2.510	1.284	-
Rumænien	44.825	35.199	27.300	26.745	9.710	19.034	29.240	22.300	17.809
Slovenien	0	0	0	5.359	6.100	5.048	6.714	-	-
Slovakiet	30.535	31.636	30.270	31.594	34.215	32.263	27.604	18.949	11.026
Finland	32.025	31.112	30.741	28.800	30.500	31.141	23.777	15.956	13.600
Sverige	55.170	54.540	54.000	49.700	47.700	48.200	43.700	39.950	36.600
UK	146.000	148.000	147.600	135.700	133.000	125.890	110.135	105.000	101.219
Schweiz	18.077	17.685	18.353	18.619	18.859	18.500	18.930	21.145	20.655
Tyrkiet	408.367	367.517	371.887	319.498	320.185	331.496	270.675	299.279	323.568
CIBE	2.767.950	2.723.257	2.745.486	2.549.989	2.474.578	2.488.843	2.028.180	1.940.359	1.726.365

Produktion af sukkerroer i CIBE siden 2000/01

(Rodudbytte, mængde med faktisk opnået sukkerprocent)

1.000 tons

	2000/01	2001/02	2002/03	2003/04	2004/05	2005/06	2006/07	2007/08	2008/09
Belgien	6.091	5.418	6.361	6.256	6.403	5.800	5.586	5.516	4.383
Tjekiet	2.850	3.900	3.950	3.350	3.488	3.431	2.993	2.415	2.565
Danmark	3.173	3.072	3.186	2.758	2.778	2.636	2.360	2.245	2.343
Tyskland	27.870	24.730	27.027	23.716	27.159	25.285	20.647	25.139	23.003
Grækenland	3.146	2.825	2.994	1.984	2.075	2.780	1.697	828	900
Spanien	7.704	6.370	8.086	6.400	7.104	7.172	7.174	4.568	3.821
Frankrig	24.520	22.383	25.514	22.004	24.144	23.500	20.980	21.298	19.216
Irland	1.418	1.372	1.296	1.355	1.344	1.200	-	-	-
Italien	11.569	9.912	12.728	7.137	8.471	14.039	4.829	4.630	3.521
Letland	391	450	569	532	494	455	429	-	-
Litauen	882	880	950	881	905	746	719	800	339
Ungarn	2.010	3.095	2.415	1.763	3.459	3.441	2.344	1.633	439
Holland	6.463	5.995	6.480	6.480	6.477	6.047	5.589	5.264	5.177
Østrig	2.634	2.773	3.043	2.485	2.902	3.133	2.493	2.437	3.091
Polen	13.083	10.800	14.057	11.800	12.600	12.150	11.422	12.848	8.542
Portugal	382	233	536	412	532	506	203	108	-
Rumænien	667	812	632	528	393	559	915	770	749
Slovenien	0	0	0	202	282	259	262	-	-
Slovakiet	992	1.370	1.432	1.214	1.591	1.749	1.335	863	670
Finland	1.040	1.105	1.066	892	1.015	1.181	952	673	470
Sverige	2.587	2.645	2.700	2.465	2.336	2.356	2.168	2.097	1.962
UK	8.293	8.334	9.556	9.167	9.420	7.912	7.055	6.660	6.927
Schweiz	1.410	1.050	1.422	1.444	1.457	1.411	1.200	1.574	1.625
Tyrkiet	18.759	12.551	16.523	12.758	13.753	14.955	14.590	12.557	15.586
CIBE	147.934	132.075	152.523	127.983	140.582	142.703	117.942	114.923	105.329

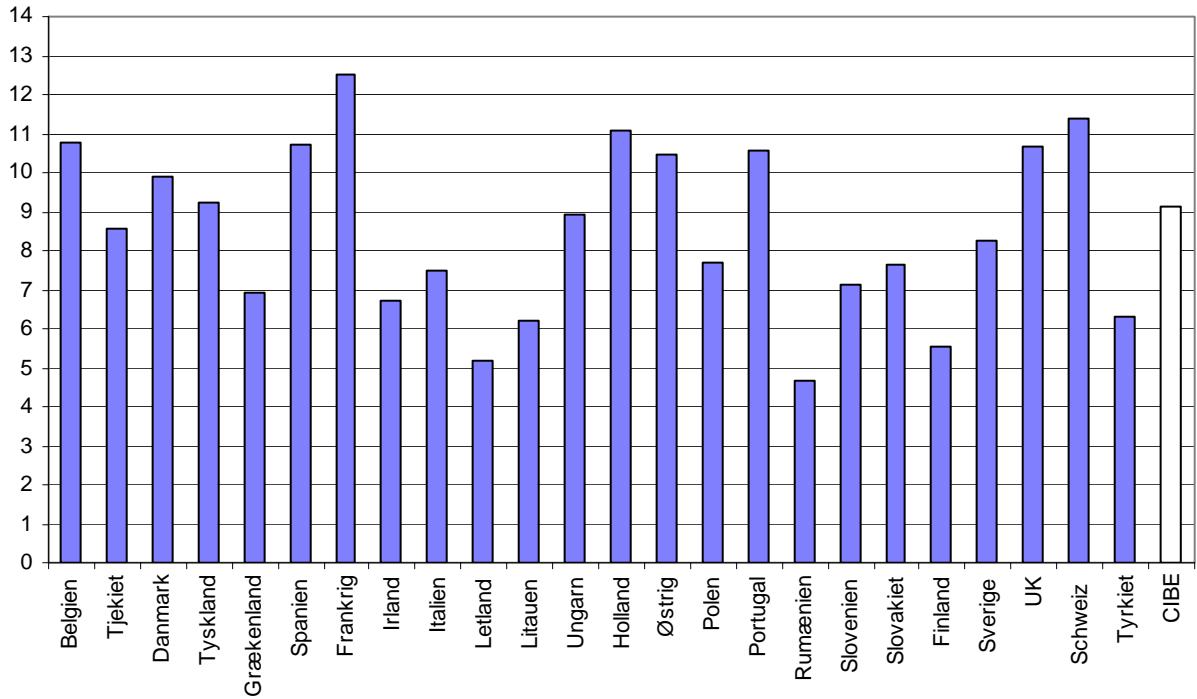
Produktion af hvidtsukker i CIBE siden 2000/01

1.000 tons

	2000/01	2001/02	2002/03	2003/04	2004/05	2005/06	2006/07	2007/08	2008/09
Belgien	942	840	1.019	1.029	991	903	856	875	760
Tjekiet	432	491	541	509	554	559	470	354	415
Danmark	533	479	516	492	472	475	375	380	397
Tyskland	4.341	3.703	4.000	3.743	4.296	3.929	3.254	3.162	3.638
Grækenland	368	314	296	206	259	310	173	79	100
Spanien	1.095	962	1.198	876	1.057	1.082	1.030	700	607
Frankrig	4.290	3.645	4.714	3.944	4.198	4.330	3.600	3.814	3.484
Irland	219	208	198	224	212	205	-	-	-
Italien	1.552	1.284	1.409	900	1.158	1.814	662	670	498
Letland	59	56	84	68	67	71	60	-	-
Litauen	127	109	132	131	133	125	97	125	56
Ungarn	268	425	341	252	550	551	375	259	75
Holland	1.061	953	1.024	1.090	1.048	1.019	877	907	861
Østrig	411	423	456	386	458	489	408	367	476
Polen	2.013	1.520	2.018	1.930	2.003	2.068	1.723	1.942	1.298
Portugal	56	35	77	60	75	76	31	14	-
Rumænien	55	72	68	55	51	72	119	94	109
Slovenien	0	0	0	29	35	47	43	-	-
Slovakiet	129	176	184	165	233	264	205	119	104
Finland	153	146	161	130	142	171	148	101	69
Sverige	412	402	432	416	372	406	314	354	327
UK	1.325	1.223	1.430	1.368	1.390	1.340	1.159	1.050	1.191
Schweiz	219	164	222	217	219	219	181	248	250
Tyrkiet	2.535	1.652	2.157	1.762	1.940	2.070	1.825	1.731	2.152
CIBE	22.595	19.282	22.677	19.982	21.913	22.595	17.985	17.345	16.867

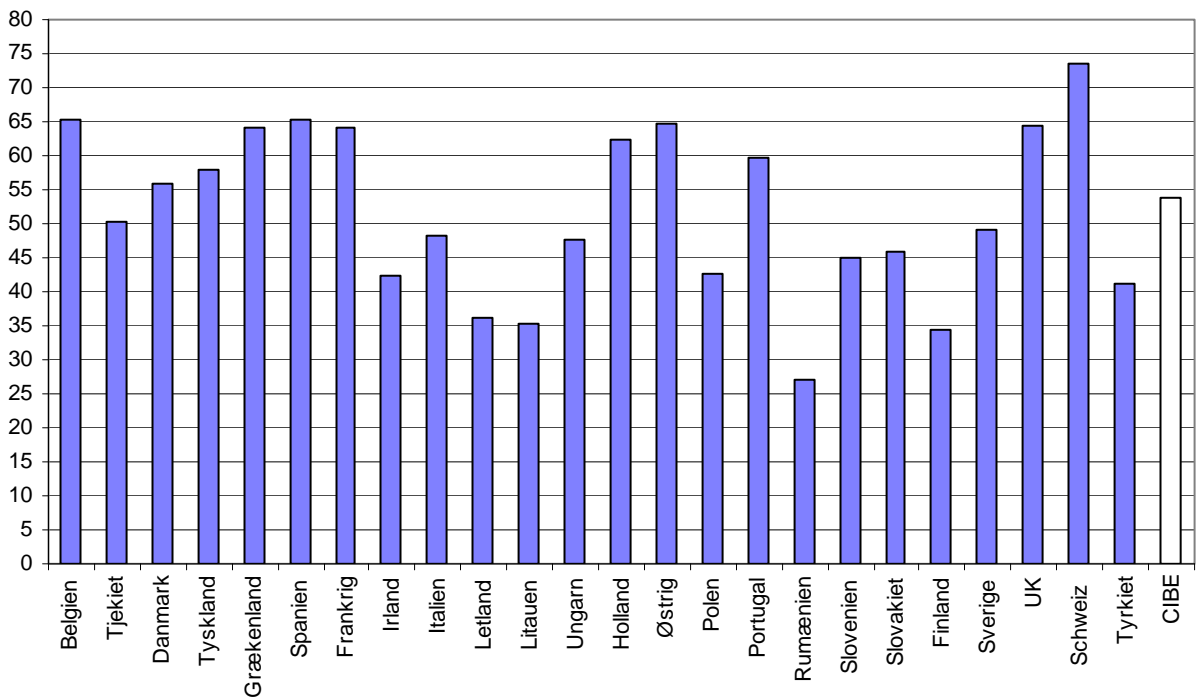
Gens. udbytte i hvidtsukker pr. ha i CIBE 2004 - 2008

Tons /ha

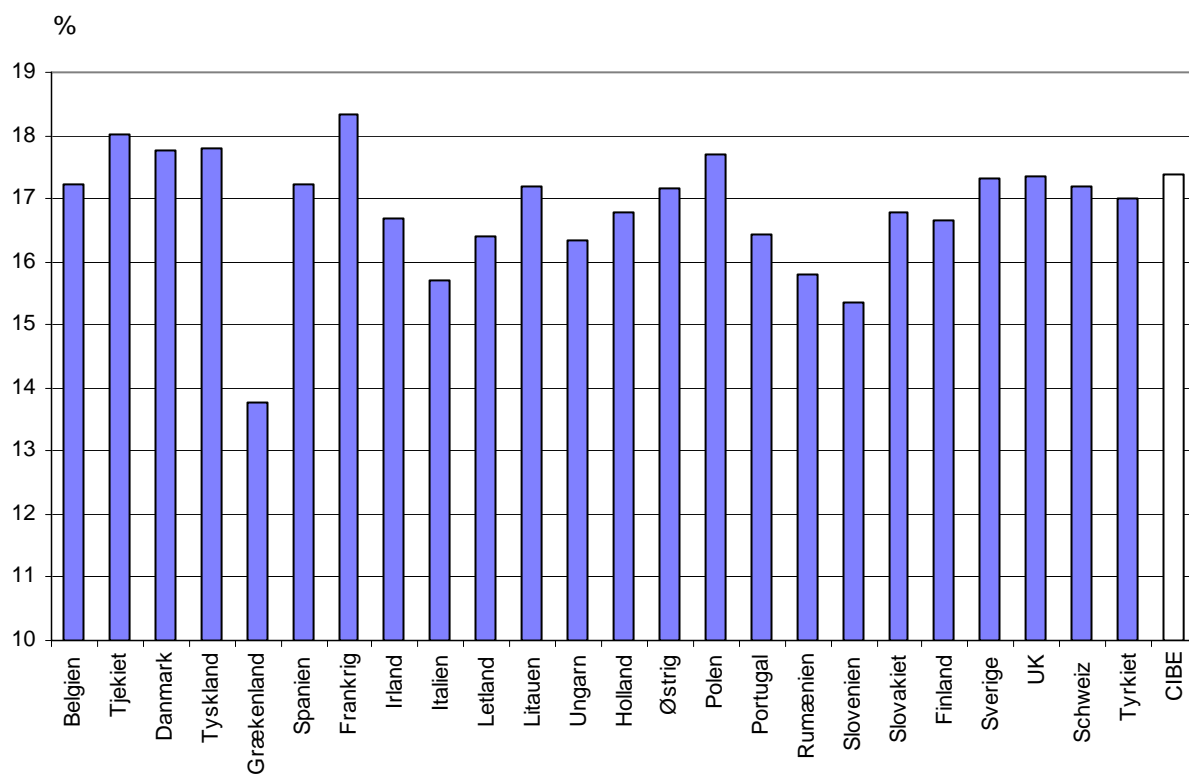


Gens. rodudbytte pr. ha i CIBE 2004 - 2008

Tons /ha

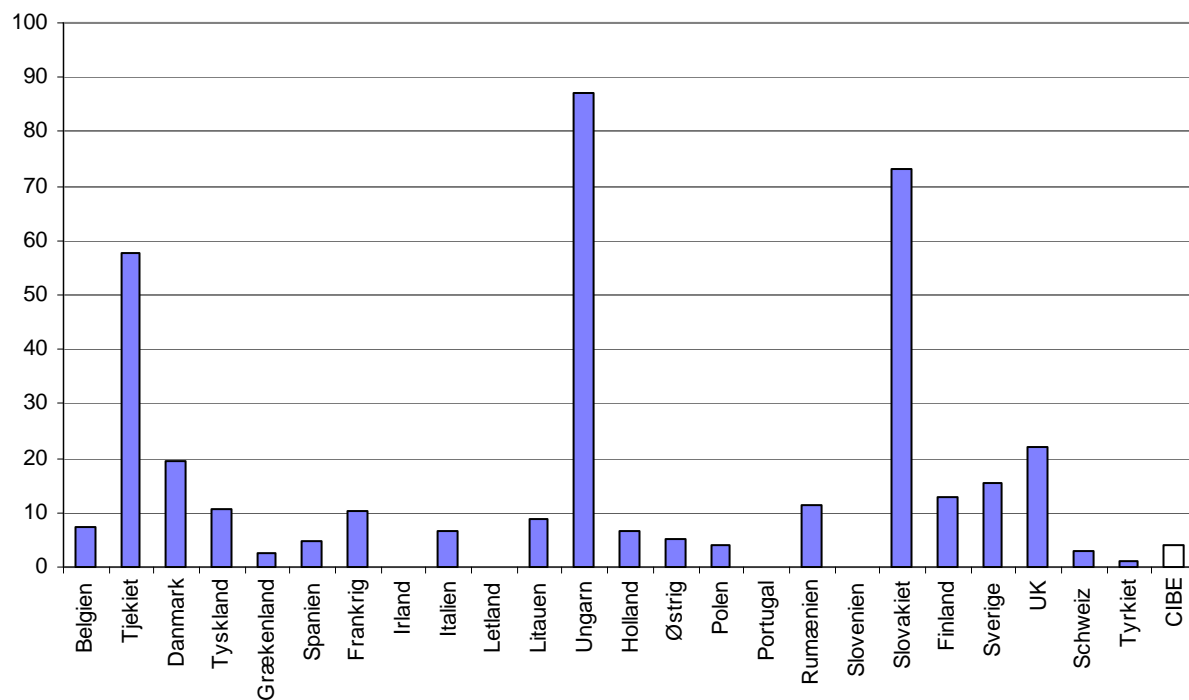


Gens. sukkerpct. i CIBE 2004 - 2008



Gens. areal pr. dyrker i CIBE 2008

Ha /dyrker



Udbetalte tillæg i kampagnen 1998, mio. kr.

	Nakskov	Nykøbing	Gørlev	Assens	I alt	Målsat
B2-tillæg	4,0	3,0	2,2	2,7	11,9	12,0
Amino-N	6,6	5,0	3,3	4,4	19,3	14,5
Urenheder, netto	4,8	4,0	3,9	6,2	18,9	13,5
I alt	15,4	12,0	9,4	13,3	50,1	40,0
Tillæg tidlig levering	0,1	0,1	0,8	0,1	1,0	
Sen-tillæg, A og B-roer	0,2	0,7	0,4	0,5	1,8	
Sen-tillæg, C-roer	0,5	0,8	0,6	0,4	2,3	
Total	16,2	13,6	11,2	14,2	55,1	

Udbetalte tillæg i kampagnen 1999, mio. kr.

	Nakskov	Nykøbing	Gørlev	Assens	I alt	Målsat
B2-tillæg	4,1	3,0	2,0	2,9	12,0	12,0
Amino-N	6,9	4,9	3,0	4,3	19,1	14,5
Urenheder, netto	7,6	4,7	4,8	6,9	24,0	13,5
I alt	18,6	12,6	9,8	14,1	55,1	40,0
Tillæg tidlig levering	2,1	0,3	1,5	0,1	4,0	
Sen-tillæg, A og B-roer	0,0	0,9	0,0	0,8	1,7	
Sen-tillæg, C-roer	0,3	1,5	0,0	0,7	2,5	
Total	21,0	15,3	11,3	15,7	63,3	

Udbetalte tillæg i kampagnen 2000, mio. kr.

	Nakskov	Nykøbing	Assens	I alt	Målsat
B2-tillæg	5,3	3,5	2,8	11,6	12,0
Amino-N	8,5	5,7	4,6	18,8	14,5
Urenheder, netto	10,4	7,2	6,4	24,0	13,5
I alt	24,2	16,4	13,8	54,4	40,0
Tillæg tidlig levering	2,7	2,2	0,3	5,2	
Sen-tillæg, A og B-roer	0,6	0,2	0,7	1,5	
Sen-tillæg, C-roer	1,2	0,6	0,9	2,7	
Total	28,7	19,4	15,7	63,8	

Udbetalte tillæg i kampagnen 2001, mio. kr.

	Nakskov	Nykøbing	Assens	I alt	Målsat
B2-tillæg	4,7	3,4	2,7	10,8	12,0
Amino-N	8,4	4,5	4,1	16,9	14,5
Urenheder, netto	5,5	5,7	6,1	17,3	13,5
I alt	18,6	13,6	12,9	45,0	40,0
Tillæg tidlig levering	0,0	0,0	0,0	0,0	
Sen-tillæg, A og B-roer	3,9	1,6	1,7	7,1	
Sen-tillæg, C-roer	1,0	0,8	0,6	2,3	
Total	23,5	16,0	15,2	54,4	

Hertil kommer fragttilskud, som udgør 116 mio. kr (ved fuld kvote)

Udbetalte tillæg i kampagnen 2002, mio. kr.

	Nakskov	Nykøbing	Assens	I alt	Målsat
B-roer	5,3	3,5	2,8	11,6	13,0
Nedsat prøvfrekvens	2,7	2,1	1,4	6,2	7,5
Urenheder, netto	6,3	6,6	7,3	20,2	22,0
I alt	14,3	12,2	11,5	38,0	42,5
Tillæg tidlig levering	1,0	1,0	0,4	2,4	
Sen-tillæg, A og B-roer	1,5	0,7	1,1	3,3	
Sen-tillæg, C-roer	2,1	1,1	0,9	4,1	
Total	18,9	15,0	13,9	47,8	

Hertil kommer fragttilskud, som udgør 116 mio. kr (ved fuld kvote)

Udbetalte tillæg i kampagnen 2003, mio. kr.

	Nakskov	Nykøbing	Assens	I alt	Målsat
B-roer	5,6	3,7	3,0	12,3	13,0
Nedsat prøvfrekvens	2,9	2,1	1,2	6,2	7,5
Urenheder, netto	10,4	6,8	6,8	24,0	22,0
I alt	18,9	12,6	11,0	42,5	42,5
Tillæg tidlig levering	1,0	0,9	0,5	2,4	
Sen-tillæg, A og B-roer	1,0	0,4	0,5	1,9	
Sen-tillæg, C-roer	0,9	0,4	0,2	1,5	
Total	21,8	14,3	12,2	48,3	

Hertil kommer fragttilskud, som udgør 116 mio. kr (ved fuld kvote)

Udbetalte tillæg i kampagnen 2004, mio. kr.

	Nakskov	Nykøbing	Assens	I alt	Målsat
B-roer	5,5	3,7	3,0	12,2	13,0
Nedsat prøvfrekvens	3,2	2,2	1,4	6,8	7,5
Urenheder, netto	5,6	4,7	4,1	14,4	22,0
I alt	14,3	10,6	8,5	33,4	42,5
Tillæg tidlig levering	0,1	0,1	0,0	0,2	
Sen-tillæg, A og B-roer	2,2	0,7	2,0	4,9	
Sen-tillæg, C-roer	0,9	0,3	0,4	1,6	
Total	17,5	11,7	10,9	40,1	

Hertil kommer fragttilskud, som udgør 116 mio. kr (ved fuld kvote)

Udbetalte tillæg i kampagnen 2005, mio. kr.

	Nakskov	Nykøbing	Assens	I alt	Målsat
B-roer	4,9	3,3	2,6	10,8	13,0
Nedsat prøvfrekvens	3,0	2,1	1,3	6,4	7,5
Urenheder, netto	10,0	6,6	7,0	23,6	22,0
I alt	17,9	12,0	10,9	40,8	42,5
Tillæg tidlig levering	0,1	0,2	0,0	0,3	
Sen-tillæg, A og B-roer	0,6	0,1	0,4	1,1	
Sen-tillæg, C-roer	1,2	0,2	0,3	1,7	
Total	19,9	12,4	11,8	44,1	

Hertil kommer fragttilskud, som udgør 116 mio. kr (ved fuld kvote)

Udbetalte tillæg i kampagnen 2006, mio. kr.

	Nakskov Nykøbing	I alt	Målsat
Nedsat prøvefrekvens	Ikke udspecificeret pr. fabrik	6,1	6,5
Urenheder, netto	Ikke udspecificeret pr. fabrik	14,3	13,0
Tillæg tidlig levering	Ikke udspecificeret pr. fabrik	0,1	2,5
Sen-tillæg, A og B-roer	Ikke udspecificeret pr. fabrik	2,5	5,0
I alt		23,0	27,0

De målsatte beløb er sat ud fra oprindelig kvotestørrelse i 2006

Hertil udbetales:

Fragtilskud (fast beløb i forhold til kvotens størrelse) 59,5

Udbetalte tillæg i kampagnen 2007, mio. kr.

	Nakskov Nykøbing	I alt	Målsat
Nedsat prøvefrekvens	Ikke udspecificeret pr. fabrik	6,1	6,5
Urenheder, netto	Ikke udspecificeret pr. fabrik	4,9	13,0
Tillæg tidlig levering	Ikke udspecificeret pr. fabrik	0,8	2,5
Sen-tillæg, A og B-roer	Ikke udspecificeret pr. fabrik	5,5	5,0
I alt		17,3	27,0

De målsatte beløb er sat ud fra oprindelig kvotestørrelse i 2006

Hertil udbetales:

Fragtilskud (fast beløb i forhold til kvotens størrelse) 63,2

Udbetalte tillæg i kampagnen 2008, mio. kr.

	Nakskov Nykøbing	I alt	Målsat
Nedsat prøvefrekvens	Ikke udspecificeret pr. fabrik	6,5	6,5
Urenheder, netto	Ikke udspecificeret pr. fabrik	0,8	13,0
Tillæg tidlig levering	Ikke udspecificeret pr. fabrik	0,1	2,5
Sen-tillæg, A og B-roer	Ikke udspecificeret pr. fabrik	6,3	5,0
I alt		13,7	27,0

De målsatte beløb er sat ud fra oprindelig kvotestørrelse i 2006

Hertil udbetales:

Fragtilskud (fast beløb i forhold til kvotens størrelse) 62,0

Bonus for kontraktopfyldelse (særlig for 2008) 5,2

Udbetalte tillæg i kampagnen 2009, mio. kr.

Foreløbig opgørelse

	Nakskov Nykøbing	I alt	Målsat
Nedsat prøvefrekvens	Ikke udspecificeret pr. fabrik	6,9	6,5
Urenheder, netto	Ikke udspecificeret pr. fabrik	17,0	13,0
Tillæg tidlig levering	Ikke udspecificeret pr. fabrik	2,8	2,5
Sen-tillæg, A og B-roer	Ikke udspecificeret pr. fabrik	4,9	5,0
I alt		31,6	27,0

De målsatte beløb er sat ud fra oprindelig kvotestørrelse i 2006

Hertil udbetales:

Fragtilskud (fast beløb i forhold til kvotens størrelse) 62,0

Kampagnen 2009 - områdeopdelt udbytteopgørelse

Kampagnen 2009	Renhed %	Pol %	Rod Ton/ha	Polsukker Ton/ha
Lolland	88,2 (85,5)	19,2 (17,9)	67,8 (66,3)	13,0 (11,8)
Falster og Møn	88,8 (85,9)	19,3 (17,7)	64,7 (64,3)	12,5 (11,4)
Sjælland	89,7 (86,6)	18,9 (17,7)	61,4 (58,9)	11,6 (10,4)
Fyn og Jylland	90,6 (86,8)	19,0 (17,6)	58,7 (52,7)	11,1 (9,3)
I alt Dk (Gns.)	88,6 (85,8)	19,2 (17,8)	65,8 (64,2)	12,6 (11,4)

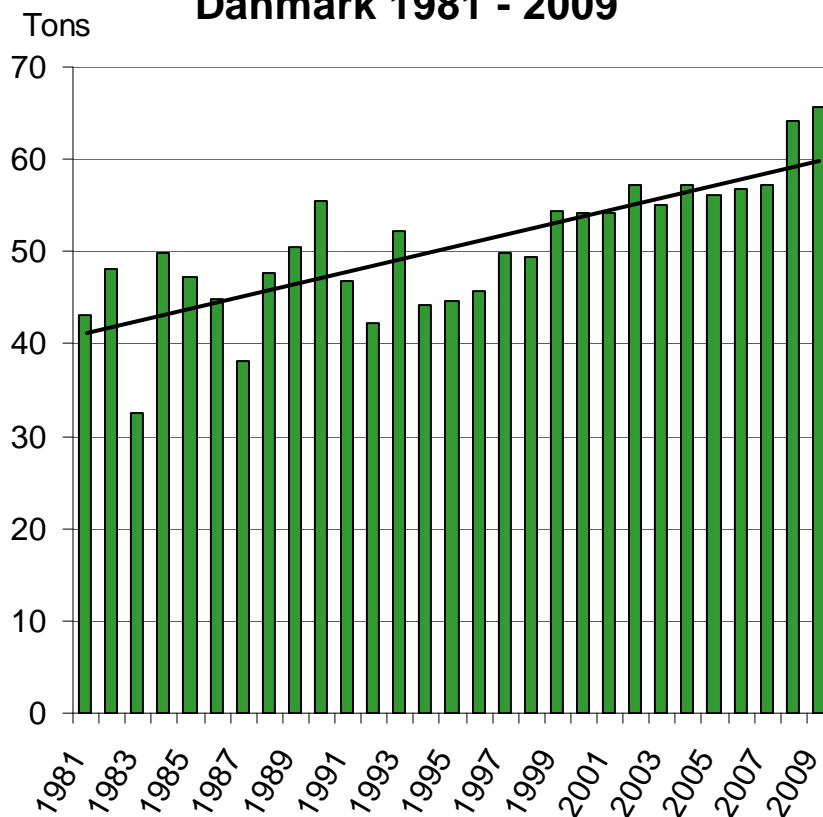
- tallene i parentes er resultaterne fra kampagnen 2008.

Leveringsdata pr. region

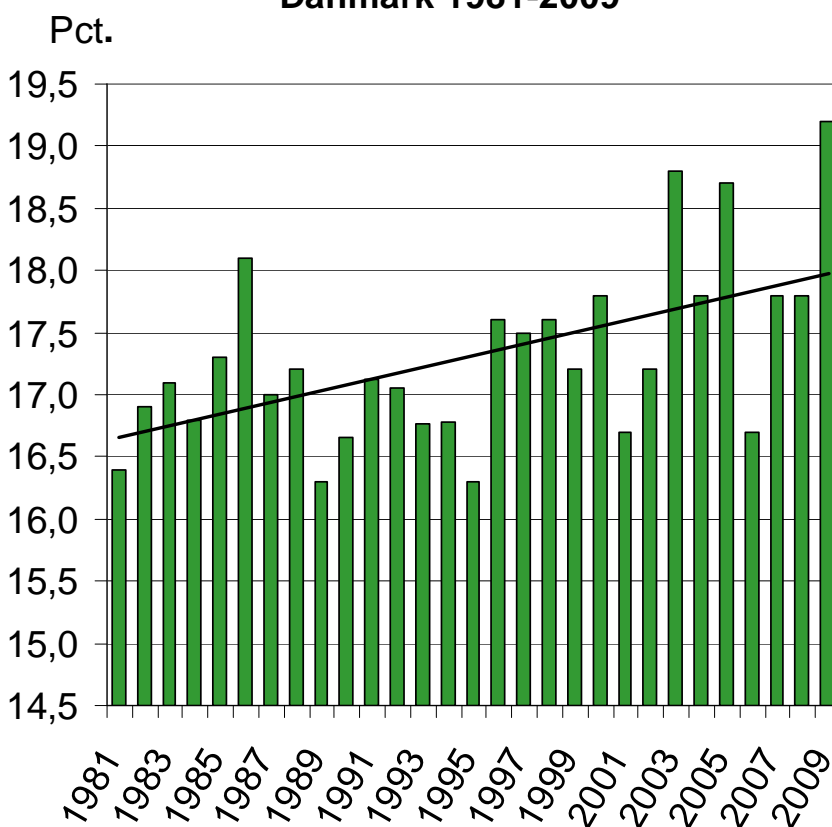
Kampagnen 2009

Region	Renhed %	Polsukker %	Rene roer ton/ha	Polsukker ton/ha
1 Jylland	88,3	18,2	54,6	9,92
2 Nordfyn	90,7	18,7	56,9	10,64
3 Sydvestfyn	91,3	18,9	64,2	12,15
4 Sydøstfyn	90,6	19,2	59,1	11,37
5 Vestsjælland	90,0	18,8	62,1	11,66
6 Nordsjælland	89,7	18,7	59,0	11,06
7 Midtsjælland	89,6	18,8	61,9	11,65
8 Sydsjælland	89,4	19,1	61,1	11,68
9 Møn	89,1	19,4	60,6	11,77
10 Nordfalster	88,8	19,3	64,3	12,41
11 Sydfalster	88,7	19,2	67,8	13,02
12 Østlolland	88,1	19,3	66,8	12,88
13 Nordmidtlolland	88,5	19,2	67,2	12,88
14 Sydmidtlolland	88,5	19,3	66,8	12,87
15 Nordvestlolland	88,0	19,1	68,8	13,16
16 Sydvestlolland	87,9	19,2	69,0	13,24

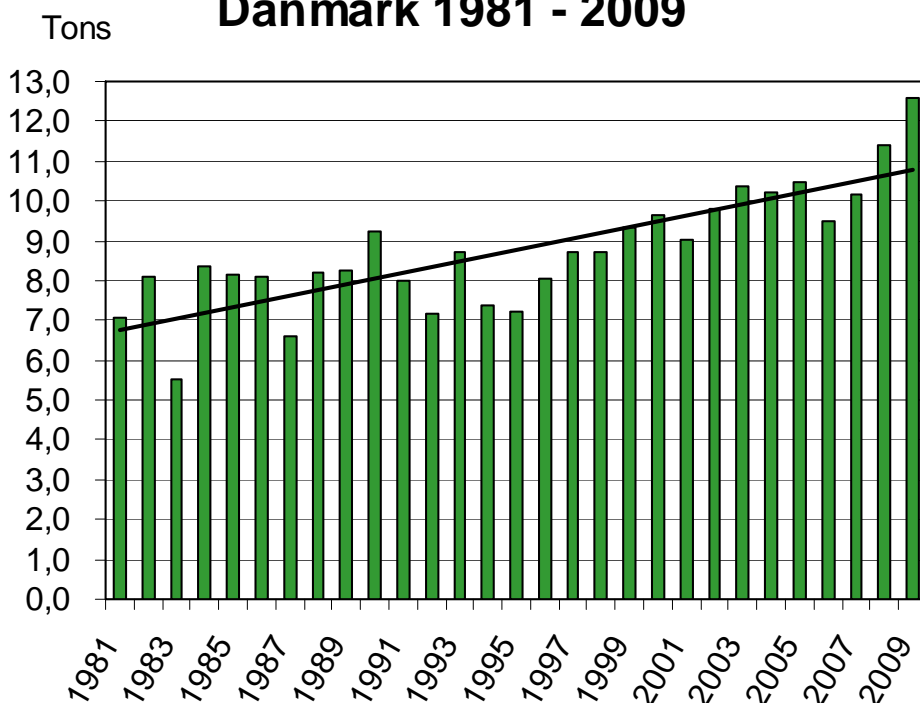
Rodudbytte pr. ha Danmark 1981 - 2009



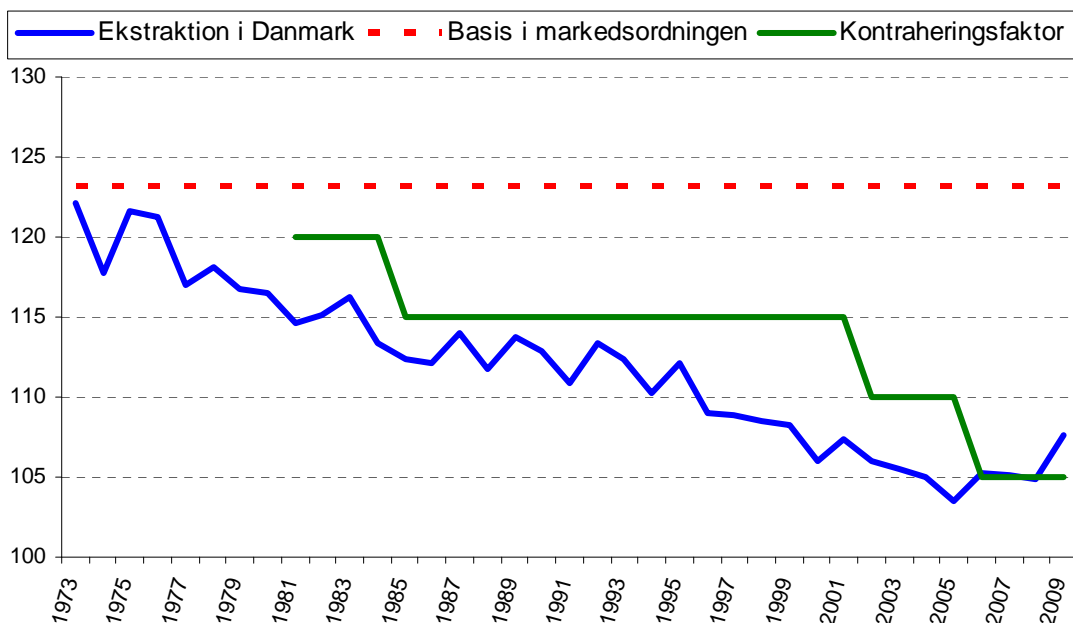
Sukkerindhold i roerne Danmark 1981-2009



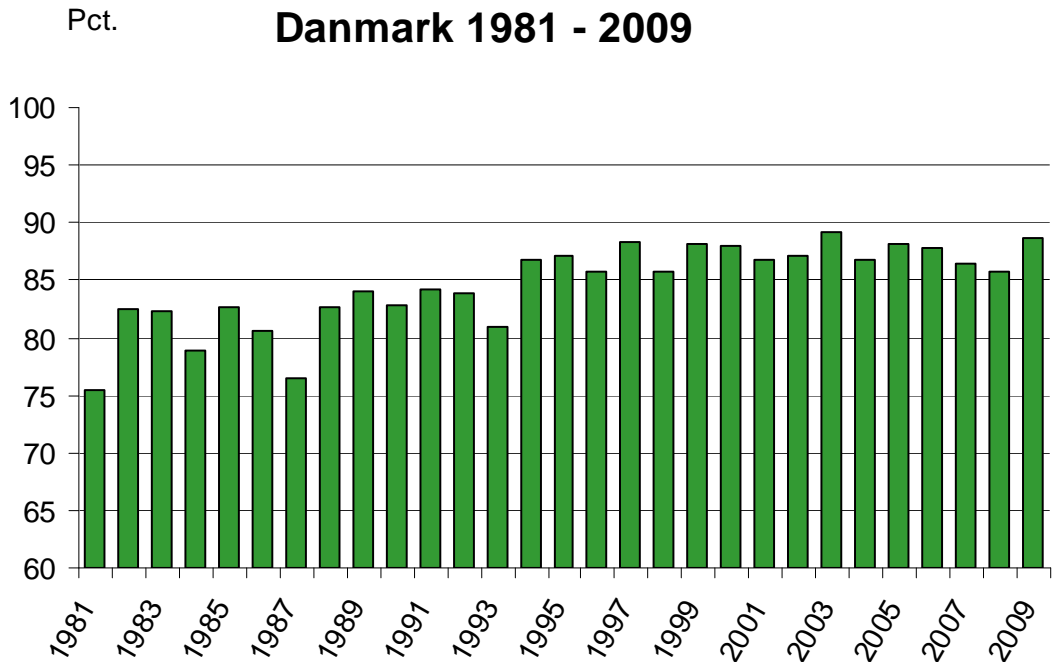
Udbytte, ton polsukker pr. ha Danmark 1981 - 2009



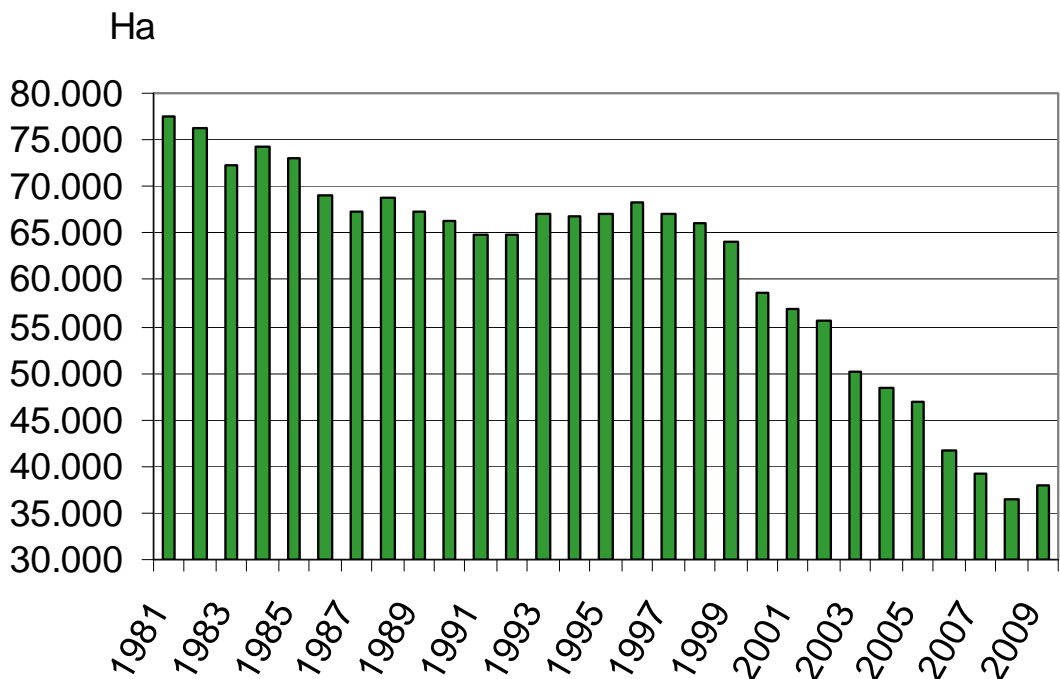
Udvikling i ekstraktionen i Danmark



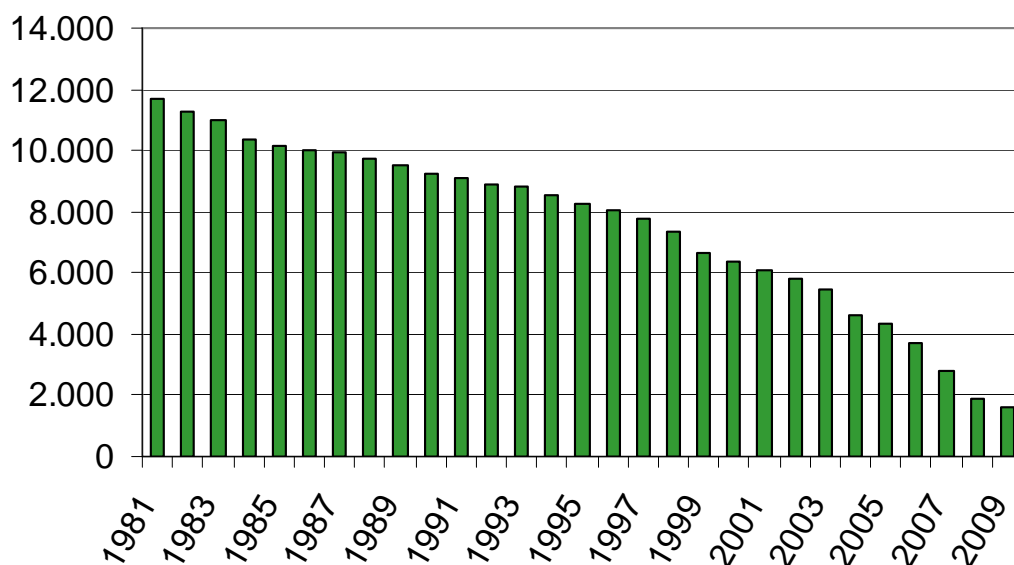
Renhed af roer Danmark 1981 - 2009



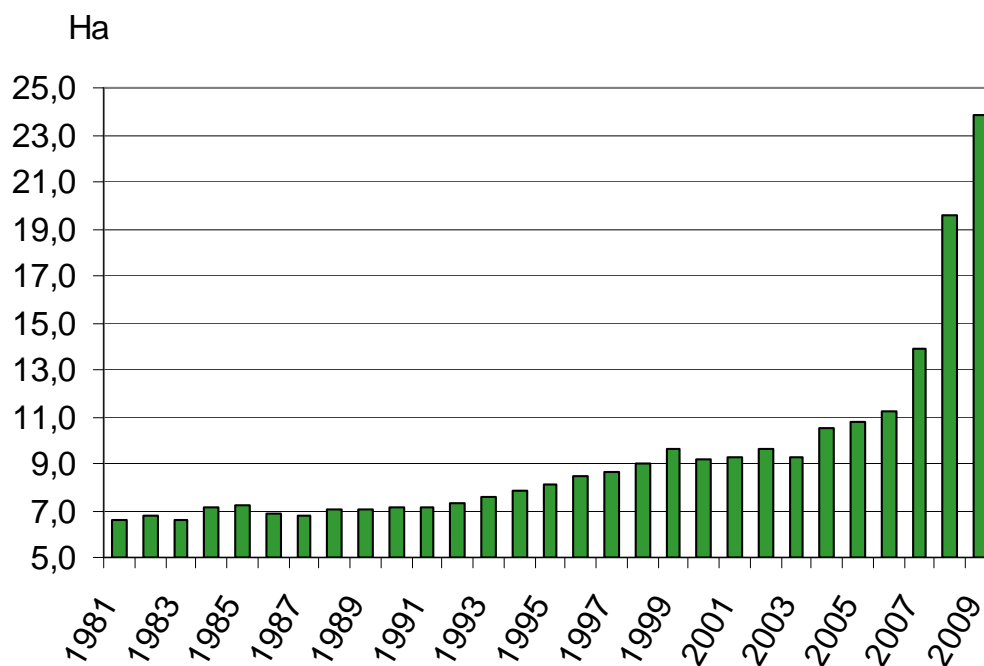
Areal med sukkerroer i Danmark 1981 - 2009



Antal sukkerroedyrkere i Danmark 1981 - 2009



Areal pr. dyrker i Danmark 1981 - 2009



Kampagnen 2009

Pr. planlagt leveringsfabrik

	Antal roedyrkere	Antal kontrakter (kvote+Ind.)	Leverede rene roer tons	Kontrakt- mængde polsukker (kvote+Ind.)	Leveret polsukker tons	% af kontr. Mængde incl overført fra 2006/2007	Roe- pol-%	Renh.- %	Tilsæt areal ha
Nakskov	649	699	1.293.535	208.395	248.191	119,1	19,2	88,3	19.200
Nykøbing	947	1.032	1.204.352	191.319	230.591	120,5	19,1	88,9	18.800
Ialt	1.596	1.731	2.497.887	399.714	478.782	119,8	19,2	88,6	38.000

Pr. ekspeditionsfabrik

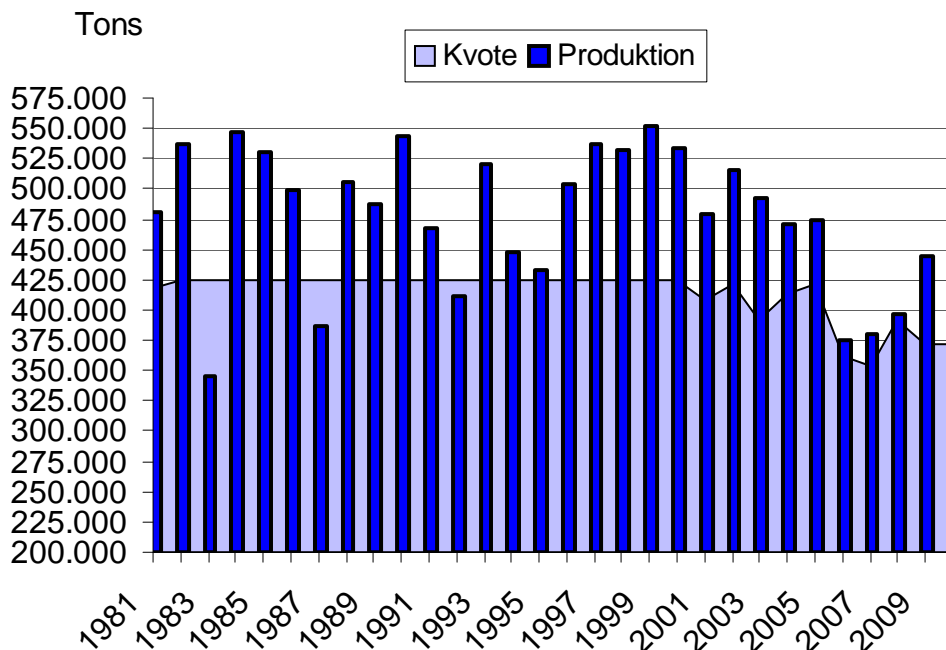
	Oparb. rene roer tons	Pulp tørstof tons	Indvejning Start- dato	Indvejning Slut- dato	Produceret hvidtsukker tons	Indvejlet polsukker tons
Nakskov	1.294.927	63.795	16.09.09	13.01.10	230.952	248.442
Nykøbing	1.202.960	59.572	16.09.09	08.01.10	214.024	230.340
Ialt	2.497.887	123.367			444.976	478.782

Start og slut datoer for sukkerroekampaner

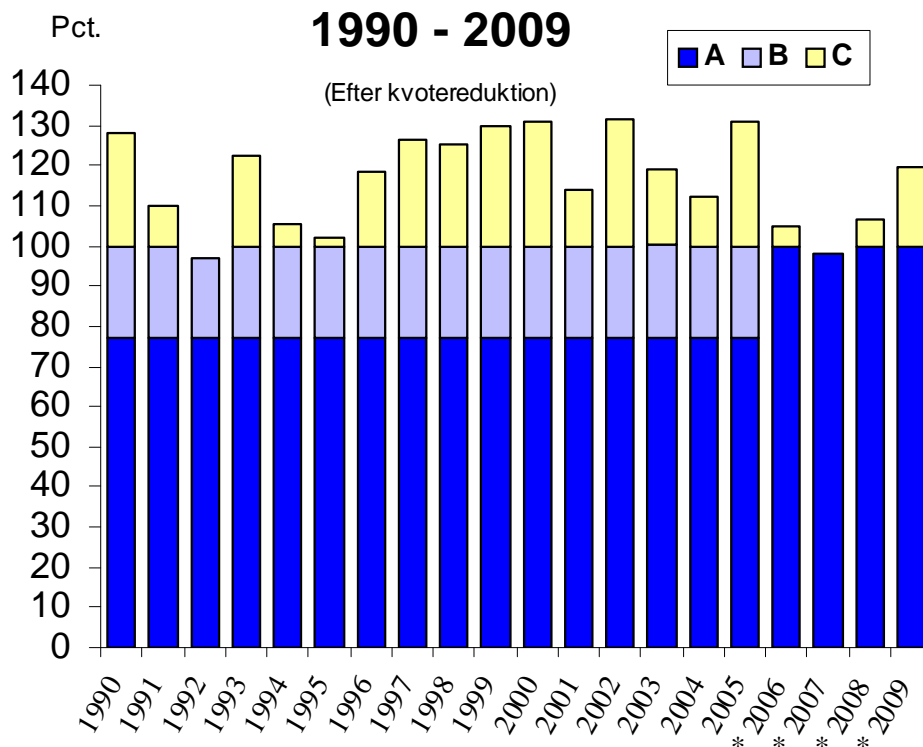
- data mangler for Nykøbing før 1989

	Nakskov		Nykøbing		Assens		Gørlev		Saxkjøbing		Stege		Odense	
	Start	Slut	Start	Slut	Start	Slut	Start	Slut	Start	Slut	Start	Slut	Start	Slut
2009	16-sep	13-jan	16-sep	08-jan										
2008	29-sep	19-jan	29-sep	23-jan										
2007	24-sep	21-jan	24-sep	21-jan										
2006	09-okt	30-dec	09-okt	31-dec	27-sep	29-nov								
2005	28-sep	31-dec	28-sep	21-dec	03-okt	27-dec								
2004	28-sep	05-jan	28-sep	27-dec	29-sep	11-jan								
2003	23-sep	30-dec	23-sep	27-dec	24-sep	26-dec								
2002	23-sep	11-jan	23-sep	07-jan	23-sep	07-jan								
2001	01-okt	12-jan	01-okt	08-jan	01-okt	07-jan								
2000	19-sep	30-dec	19-sep	29-dec	26-sep	02-jan								
1999	20-sep	20-dec	27-sep	10-jan	28-sep	31-dec	18-sep	16-dec						
1998	29-sep	24-dec	29-sep	02-jan	28-sep	28-dec	22-sep	02-jan						
1997	29-sep	27-dec	23-sep	29-dec	30-sep	02-jan	23-sep	10-jan						
1996	01-okt	04-jan	01-okt	07-jan	03-okt	28-dec	01-okt	11-jan						
1995	04-okt	05-jan	04-okt	10-jan	10-okt	23-dec	04-okt	26-dec						
1994	04-okt	27-dec	04-okt	30-dec	05-okt	21-dec	28-sep	25-dec						
1993	28-sep	05-jan	22-sep	07-jan	22-sep	30-dec	22-sep	04-jan						
1992	02-okt	26-dec	30-sep	23-dec	06-okt	10-dec	01-okt	27-dec						
1991	01-okt	21-dec	01-okt	20-dec	02-okt	12-dec	25-sep	26-dec	08-okt	12-dec				
1990	25-sep	03-jan	25-sep	31-dec	26-sep	19-dec	25-sep	06-jan	25-sep	04-jan				
1989	28-sep	20-dec	04-okt	18-dec	04-okt	17-dec	04-okt	29-dec	28-sep	27-dec	28-sep	23-dec		
1988	27-sep	15-dec			27-sep	17-dec	27-sep	24-dec	27-sep	16-dec	27-sep	16-dec		
1987	14-okt	19-dec			14-okt	17-dec	14-okt	23-dec	14-okt	16-dec	14-okt	24-dec		
1986	02-okt	19-dec			08-okt	17-dec	08-okt	20-dec	05-okt	27-dec	04-okt	26-dec		
1985	02-okt	03-jan			02-okt	23-dec	02-okt	26-dec	02-okt	31-dec	02-okt	26-dec		
1984	26-sep	01-jan			26-sep	26-dec	26-sep	26-dec	19-sep	24-dec	26-sep	24-dec		
1983	12-okt	16-dec			11-okt	07-dec	07-okt	11-dec	07-okt	12-dec	14-okt	11-dec		
1982	22-sep	25-dec			22-sep	25-dec	22-sep	20-dec	22-sep	06-jan	29-sep	28-dec		
1981	23-sep	27-dec			23-sep	18-dec	23-sep	28-dec	23-sep	27-dec	23-sep	19-dec		
1980	24-sep	25-dec			01-okt	28-dec	24-sep	25-dec	24-sep	26-dec	01-okt	29-dec		
1979	03-okt	05-jan			26-sep	25-dec	26-sep	27-dec	26-sep	26-dec	03-okt	25-dec		
1978	27-sep	23-dec			04-okt	22-dec	27-sep	20-dec	27-sep	25-dec	04-okt	25-dec		
1977	27-sep	06-jan			27-sep	05-jan	27-sep	12-jan	27-sep	10-jan	27-sep	14-jan		
1976	29-sep	25-dec			06-okt	23-dec	06-okt	02-jan	29-sep	21-dec	29-sep	26-dec		
1975	02-okt	20-dec			30-sep	10-jan	02-okt	10-jan	02-okt	29-dec	08-okt	03-jan		
1974	25-sep	24-dec			25-sep	12-jan	04-okt	18-dec	25-sep	25-dec	01-okt	19-dec		
1973	26-sep	17-dec			26-sep	12-jan	13-okt	19-dec	26-sep	25-dec	03-okt	24-dec		
1972	28-sep	09-dec			28-sep	25-dec	12-okt	06-dec	28-sep	16-dec	12-okt	08-dec		
1971	30-sep	08-dec			30-sep	02-jan	14-okt	10-dec	30-sep	10-dec	14-okt	10-dec		
1970	08-okt	17-dec			08-okt	30-nov	14-okt	04-dec	08-okt	16-dec	14-okt	02-dec	14-okt	02-dec
1969	07-okt	21-dec			13-okt	15-dec	14-okt	04-dec	07-okt	15-dec	14-okt	06-dec	14-okt	29-nov
1968	03-okt	21-dec			09-okt	15-dec	15-okt	15-dec	03-okt	28-dec	15-okt	16-dec	15-okt	09-dec
1967	03-okt	23-dec			16-okt	15-dec	17-okt	13-dec	03-okt	29-dec	19-okt	19-dec	17-okt	06-dec
1966	04-okt	19-dec			10-okt	13-dec	11-okt	11-dec	04-okt	22-dec	11-okt	14-dec	11-okt	05-dec
1965	07-okt	18-dec			15-okt	14-dec	14-okt	15-dec	07-okt	08-jan	14-okt	14-dec	15-okt	29-nov

Sukkerproduktion og sukkerkvote Danmark 1981 - 2009



Kvotefyldelse i Danmark 1990 - 2009



* Fra 2006 er A-, B- og C-sukker afløst af kvotesukker og overskudssukker.

Frøforbruget i Danmark 2005-2009, units

Frøsort	Firma	2005	%	2006	%	2007	%	2008	%	2009	%
Manhattan m/gaUCHO	Maribo Seed	1.254	2,5								
Idun m/gaUCHO	Syngenta Seed	212	0,4	330	0,8	320	0,8				
Verity m/gaUCHO	SES-Vanderhave	3.919	8,0	2502	6,0	1.580	3,9				
Hekla m/gaUCHO	Maribo Seed	4.180	8,5	2.107	5,0	689	1,7				
Hekla m/tachigaren	Maribo Seed	648	1,3								
Juliana m/gaUCHO	KWS	2.497	5,1								
Belmonte m/gaUCHO	Maribo Seed	10.012	20,3	327	0,8						
Belmonte ubejdset	Maribo Seed	295	0,6								
Philippa m/gaUCHO	KWS	14.716	29,9	1.801	4,3						
Tiffany m/gaUCHO	Maribo Seed	3.000	6,1	6.009	14,3	670	1,6				
Tiffany m/gaUCHO + tachigaren	Maribo Seed			152	0,4						
Belize m/gaUCHO	Maribo Seed	384	0,8	17.957	42,8	12.747	31,3	1.561	4,4		
Belize m/gaUCHO + tachigaren	Maribo Seed					1.464	3,6	227	0,6		
Mistic m/gaUCHO	Syngenta Seed	658	1,3								
Pernilla m/gaUCHO	KWS	303	0,6	3.004	7,2						
Palace m/gaUCHO	Maribo Seed			299	0,7	1.741	4,3	960	2,7	589	1,6
Palace m/gaUCHO + tachigaren	Maribo Seed					328	0,8	86	0,2	30	0,1
Kingston m/gaUCHO	Maribo Seed					33	0,1				
Cyberta m/gaUCHO	Syngenta Seed					90	0,2				
Bjarne m/gaUCHO	Syngenta Seed					153	0,4				
Tuva m/gaUCHO	KWS					885	2,2	601	1,7		0,0
Pondus m/gaUCHO	Maribo Seed							1.739	4,9	1.488	4,0
Gunilla m/gaUCHO	KWS							2.435	6,9	3.435	9,2
Classica m/gaUCHO	KWS							15	0,0		
Topper m/gaUCHO	Maribo Seed									2.875	7,7
Topper m/gaUCHO + tachigaren	Maribo Seed									344	0,9
Rizomania tolerante sorter											
Etna m/gaUCHO	Maribo Seed	4.797	9,7	2.617	6,2	858	2,1				
Suez m/gaUCHO	Maribo Seed	778	1,6								
Tunis m/gaUCHO	Maribo Seed	297	0,6	2.998	7,1	1.532	3,8	251	0,7		
Tunis m/gaUCHO + tachigaren	Maribo Seed					118	0,3	54	0,2		
Advance m/gaUCHO	Syngenta Seed	740	1,5								
Stine m/gaUCHO	SES-Vanderhave			289	0,7	11.553	28,4	12.577	35,6	2.948	7,9
Mars m/gaUCHO	Strube			268	0,6	1.533	3,8	495	1,4	397	1,1
Memory m/gaUCHO	Maribo Seed					4	0,0				
Angus m/gaUCHO	Maribo Seed					188	0,5	7.202	20,4	8.011	21,5
Angus m/gaUCHO + tachigaren	Maribo Seed							1.182	3,3	496	1,3
Rasta m/gaUCHO	Syngenta Seed					52	0,1	1.285	3,6	1.270	3,4
Zanzibar m/gaUCHO	SES-Vanderhave					290	0,7	14	0,0		
Jenny m/gaUCHO	Maribo Seed							190	0,5	409	1,1
Jenny m/gaUCHO + tachigaren	Maribo Seed									167	0,4
Molly m/gaUCHO	Maribo Seed							300	0,8	5.637	15,1
Plexus m/gaUCHO	Syngenta Seed							68	0,2	48	0,1
Gustav m/gaUCHO	Syngenta Seed							294	0,8		
Frieda m/gaUCHO	KWS							600	1,7	4.181	11,2
Eleonora m/gaUCHO	KWS									299	0,8
Rosalinda m/gaUCHO	KWS									299	0,8
Sabrina m/gaUCHO	KWS									299	0,8
Madicken m/gaUCHO	SES-Vanderhave									56	0,2
Nexus m/gaUCHO	Syngenta Seed									76	0,2
Nematod tolerante sorter											
Nemakill m/gaUCHO	Syngenta Seed	216	0,4								
Rizomania + Nematod tolerante sorter											
Julietta m/gaUCHO	KWS	319	0,6	1.299	3,1	3.901	9,6	2.924	8,3	3.680	9,9
Dione m/gaUCHO	KWS	4	0,0								
Theresa m/gaUCHO	KWS							240	0,7		
Adriana m/gaUCHO	KWS									299	0,8
I alt		49.229	100,0	41.959	100,0	40.729	100,0	35.300	100,0	37.333	100,0
Behandling											
Ubejdset		0,60 %		-		-		-		-	
Gauchobejdset		98,08 %		99,64 %		95,31 %		95,61 %		97,22 %	
GaUCHO- + tachigarenbejdset		1,32 %		0,36 %		4,69 %		4,39 %		2,78 %	

