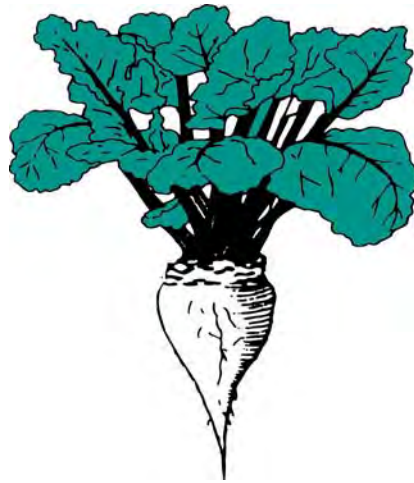


SUKKERSTATISTIK



Udarbejdet af
DANSKE SUKKERROEDYRKERE

Februar 2012

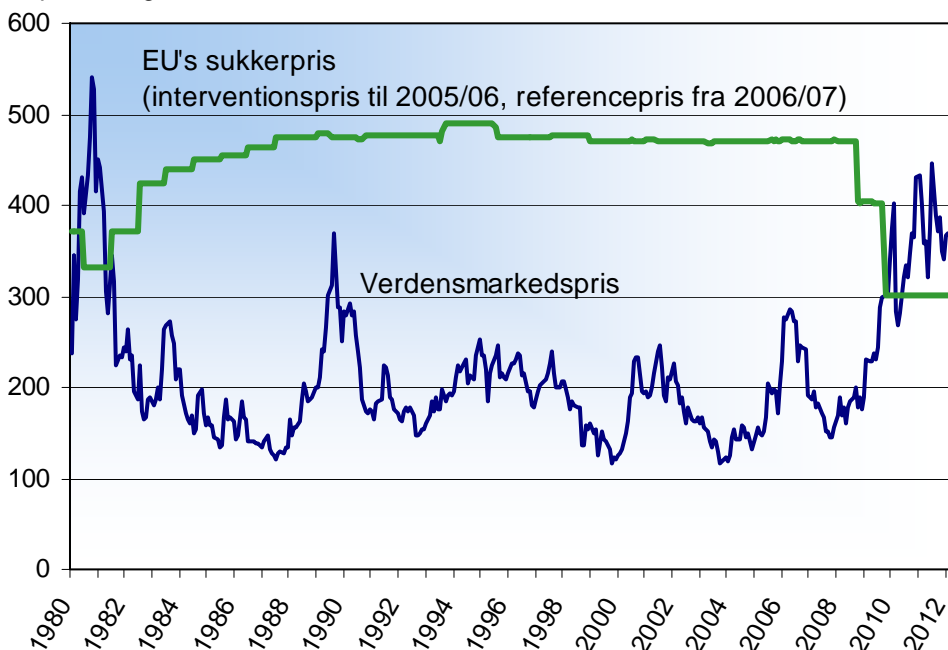
Indholdsfortegnelse

Side

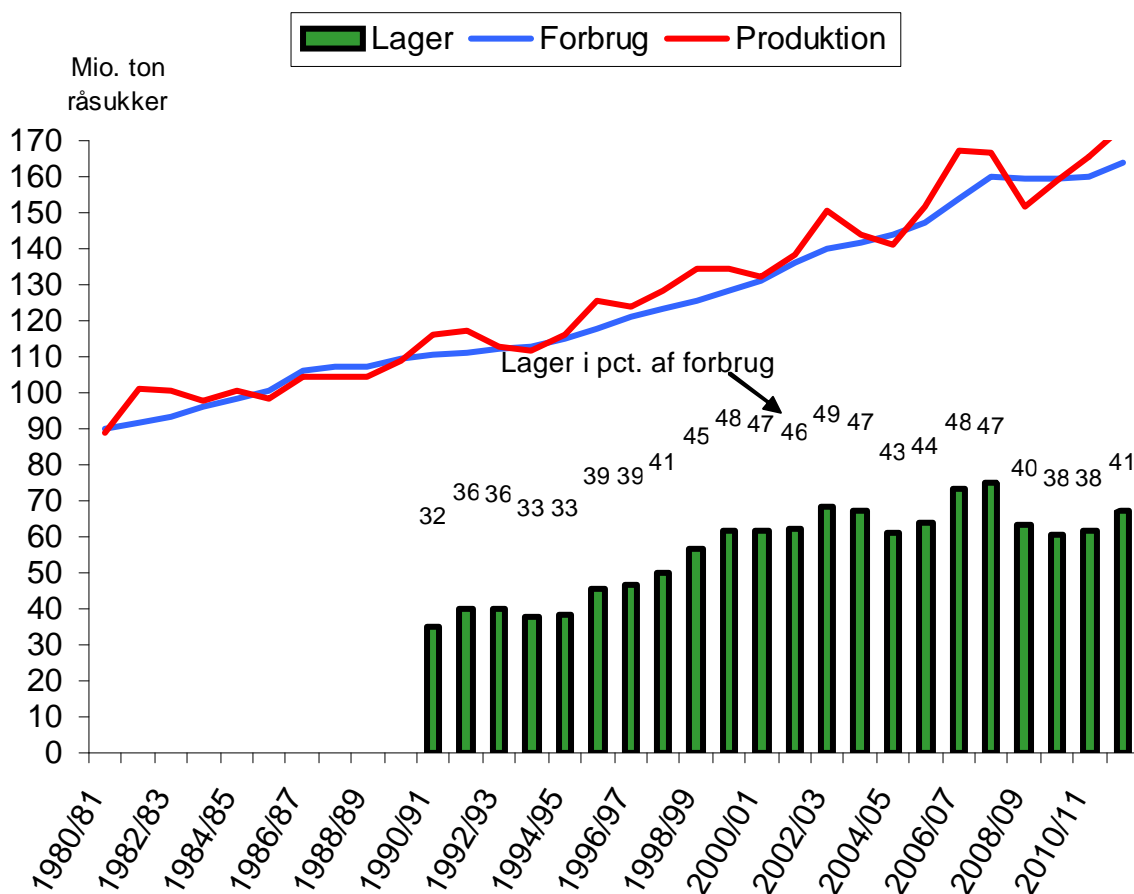
1	Verdensmarkedsprisen og EU's pris på hvidtsukker Verdensmarkedet for sukker, produktion, forbrug og lager
2	Verdensmarkedsprisen og EU's priser på hvidtsukker siden 2006 Udvikling i EU's mindstepris på roer + markeds- og kontraktopfyldelsestillæg
3	Udviklingen i EU's sukkerkvote
4	Antal sukkerroedyrkere i CIBE Areal med sukkerroer i CIBE
5	Produktion af sukkerroer i CIBE Produktion af hvidtsukker i CIBE
6	Gns. hvidtsukkerudbytte pr. ha i CIBE Gns. rodudbytte pr. ha i CIBE
7	Gns. sukkerpct. I CIBE Gns. areal pr. dyrker i CIBE
8	Udbetalte tillæg i kampagnen 2006-2008
9	Udbetalte tillæg i kampagnen 2009-2011
10	Rodudbytte pr. ha Sukkerindhold i roerne
11	Udbytte, tons polysukker pr. ha Udvikling i ekstraktion
12	Renhed af roer Areal med sukkerroer
13	Antal sukkerroedyrkere Areal pr. dyrker
14	Data for kampagnen 2011 Udbytter pr. region kampagnen 2011
15	Resultat af kampagnen 2011 Start og slut datoer for sukkerroekampagner
16	Sukkerproduktion og sukkerkvote Kvoteopfyldelse
17	Frøforbruget i Danmark

Verdensmarkedsprisen og EU's pris på hvidtsukker siden 1980

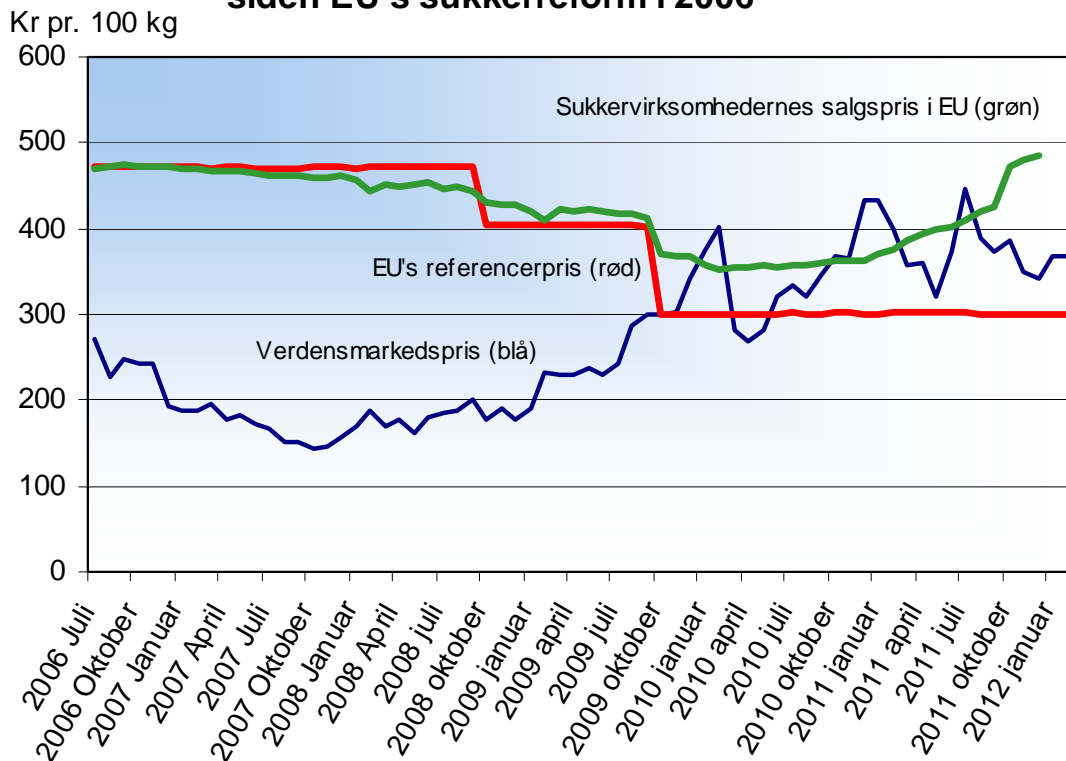
Kr pr. 100 kg



Verdensmarkedet for sukker produktion, forbrug og lager



Verdensmarkedsprisen og EU's priser på hvidtsukker siden EU's sukkerreform i 2006



Udvikling i EU's fastlagte mindstepris på sukkerroer som følge af EU's sukkerreform fra 2006

+

tillæg for kontraktopfyldelse og markedstillæg fra Nordic Sugar

Pr. ton roer, 16 pct.	2005	2006	2007	2008	2009	2010	2011	2012
Reduktion i mindsteprisen, pct.	-	24,68	31,74	36,21	39,74	39,74	39,74	39,74
EU's mindstepris på roer, Euro	43,63	32,86	29,78	27,83	26,29	26,29	26,29	26,29
--- do ---, DKK	325,45	244,89	221,88	207,56	195,67	195,91	195,91	195,91
Produktionsafgift til EU, kr	(-)	-	5,81	5,81	5,81	5,81	6,81	6,81
Netto-mindstepris på roer, kr	325,45	244,89	216,07	201,75	189,86	190,10	189,10	189,10
Kontraktopfyldelsestillæg, KOT	0	0	0	0	16,95	16,95	12,50	22,40
Markedstillæg, MT					16,95	16,95	0	9,90
Roepris, inkl. KOT og MT	325,45	244,89	216,07	201,75	223,76	224,00	201,60	221,40

Netto-roepriisen er en EU fastlagt mindstepris, som fabrikanten skal betale roedyrkerne.

Udvikling i EU's sukkerkvote

	1)	2)					3)		
	Kvote iflg. Forordning af 20/2-2006	Køb fra EU sukkerkvote 2006 + 2007	Salg til EU sukkerkvote 2006 + 2007	Salg til EU sukkerkvote 2008 1. bølge 2008	Salg til EU sukkerkvote 2008 2. bølge 2008	Salg til EU sukkerkvote total 2008	Salg til EU sukkerkvote 2009	Sukkerkvote 2009 og frem	Netto reduktion i kvote 2006 til 2009
Belgien	819.812	62.489		119.561	86.505	206.066		676.235	17,5%
Tjekkiet	454.862	20.070	102.473			0		372.459	18,1%
Danmark	420.746	31.720		61.083	19.000	80.083		372.383	11,5%
Tyskland	3.416.896	238.560		493.487	263.713	757.200		2.898.256	15,2%
Grækenland	317.502		158.800			0		158.702	50,0%
Spanien	996.961		109.797		24.772	256.578	132.106	498.480	50,0%
Frankrig	3.288.747	351.695		492.012	191.644	683.655		3.004.811	10,1%
Frankrig DOM	480.245		199.260			0		432.220	0,0%
Irland	199.260	803.598				0		0	100,0%
Italien	1.557.443	66.505		245.467		245.467		508.379	67,4%
Letland	66.505					0		0	100,0%
Litauen	103.010	8.000		13.908	6.850	20.758		90.252	12,4%
Ungarn	401.684	5.000	108.093	92.750	100.421	193.171		105.420	73,8%
Holland	864.560	66.875		125.744	803	126.547		804.888	6,9%
Østrig	387.326	18.486		54.785		54.785		351.027	9,4%
Polen	1.671.926	100.551		239.336	127.533	366.869		1.405.608	15,9%
Portugal	69.718		54.718	15.000		15.000		0	100,0%
Port. Azorene	9.953					0		9.953	0,0%
Slovakiet	207.432	8.605	70.133	15.018	18.566	33.584		112.320	45,9%
Slovenien	52.973		52.973			0		0	100,0%
Finland	146.087		56.087	9.001		9.001		80.999	44,6%
Sverige	368.262	17.722	42.562	35.236	15.000	50.236		293.186	20,4%
Storbritannien	1.138.627	82.847		165.000		165.000		1.056.474	7,2%
Rumænien	109.164			4.475		4.475		104.689	4,1%
Bulgarien	4.752			4.752		4.752		0	100,0%
Total	17.554.452	1.012.620	1.824.999	2.418.420	854.806	3.273.226	132.106	13.336.741	24,0%

- 1) Kvotestørrelsen iflg. forordning af 20. februar 2006 (før EU's sukkerreform). Rumænien og Bulgariens kvoter er først etableret fra deres EU-medlemskab i 2007.

- 2) Den solgte mængde i Spanien blev meldt ud primo 2008 men solget har første effekt fra 2009

- 3) Frankrig og Frankrig DOM (oversøiske besiddelser) har i 2010 fået godkendt en flytning af kvote fra DOM til Europa på 48.024 tons.

Kvotefalg til EU's omstrukturingsordning

	2006 + 2007	2008	2009	I alt
Sukker:	1.824.999	3.273.226	132.106	5.230.330
Isoglucose	32.664	60.569	129.084	222.317
Inulin:	320.718			320.718
Total	2.178.381	3.333.795	261.190	5.773.365

Antal sukkerroedyrkere i CIBE siden 2002/03

	2002/03	2003/04	2004/05	2005/06	2006/07	2007/08	2008/09	2009/10	2010/11
Belgien	14.956	14.735	14.684	14.301	13.697	12.996	8.649	8.485	8.302
Tjekiet	900	900	938	901	837	800	760	711	730
Danmark	5.814	5.427	4.609	4.372	3.696	2.835	1.867	1.596	1.515
Tyskland	50.359	48.183	46.676	45.198	42.926	40.125	34.436	33.256	32.542
Grækenland	20.336	16.443	13.423	16.500	10.136	5.500	5.600	7.600	4.144
Spanien	19.700	18.500	17.900	19.300	19.700	12.700	10.300	8.950	8.822
Frankrig	37.200	34.000	32.000	32.000	32.000	31.000	26.000	26.000	26.000
Irland	3.750	3.700	3.700	3.700	-	-	-	-	-
Italien	42.640	36.196	32.084	38.064	14.376	13.141	9.201	9.362	10.909
Letland	514	500	418	386	383	-	-	-	-
Litauen	3.000	3.000	2.433	2.111	2.022	1.509	1.000	636	593
Ungarn	793	795	795	795	795	679	75	160	163
Holland	18.000	16.500	16.000	15.600	14.500	13.800	11.000	10.219	10.100
Østrig	9.936	9.694	9.472	9.472	8.931	8.540	8.261	8.038	7.795
Polen	96.000	86.000	76.000	70.600	62.500	59.000	41.000	39.984	38.218
Portugal	720	607	700	700	270	146	-	-	-
Rumænien	39.800	39.420	14.311	18.483	13.764	5.462	1.555	1.463	1.362
Slovenien		2.092	1.700	1.700	2.092	-	-	-	-
Slovakiet	480	480	415	387	355	221	151	181	188
Finland	2.529	2.349	2.302	2.302	2.026	1.515	1.061	1.014	929
Sverige	4.100	3.840	3.600	3.470	3.200	2.600	2.371	2.212	2.152
UK	7.150	7.072	6.970	6.653	6.510	4.876	4.564	4.193	4.092
Schweiz	7.197	7.218	7.253	7.126	7.017	6.897	6.749	6.472	6.153
Tyrkiet	492.232	432.168	390.635	339.959	313.308	264.618	260.000	219.259	225.000
CIBE	878.106	789.819	699.018	654.080	575.041	488.960	434.600	389.791	389.709

Areal med sukkerroer i CIBE siden 2002/03

<i>Ha</i>	2002/03	2003/04	2004/05	2005/06	2006/07	2007/08	2008/09	2009/10	2010/11
Belgien	98.086	92.500	89.932	86.620	83.419	85.019	63.886	63.422	59.534
Tjekiet	75.695	74.000	69.000	63.170	55.801	44.137	43.987	46.472	49.257
Danmark	55.700	50.100	48.500	47.000	41.600	39.300	36.500	38.000	39.200
Tyskland	456.549	443.545	437.911	420.300	359.773	391.496	363.834	364.207	344.820
Grækenland	40.900	39.259	32.930	41.965	26.900	13.800	14.000	23.200	13.367
Spanien	116.000	100.000	107.072	102.000	110.000	60.700	50.000	45.100	45.050
Frankrig	398.650	367.350	347.832	340.215	292.830	302.699	268.001	291.162	291.159
Irland	31.000	31.000	31.000	31.000	-	-	-	-	-
Italien	234.697	205.398	178.534	238.564	90.663	85.638	61.172	60.019	62.266
Letland	13.600	15.000	13.574	13.554	11.261	-	-	-	-
Litauen	28.000	25.500	23.400	20.996	18.000	16.500	8.690	15.142	15.528
Ungarn	55.280	48.049	64.887	58.334	45.954	36.229	6.544	13.692	13.239
Holland	108.000	102.000	97.100	91.336	83.300	82.200	72.271	72.383	70.456
Østrig	44.464	43.223	44.737	44.211	39.394	38.778	43.003	43.880	44.841
Polen	300.000	290.000	280.000	270.000	236.000	220.000	170.000	191.196	195.600
Portugal	8.714	7.050	7.900	8.006	2.510	1.284	-	-	-
Rumænien	27.300	26.745	9.710	19.034	29.240	22.300	17.809	19.600	20.000
Slovenien		5.359	6.100	5.048	6.714	-	-	-	-
Slovakiet	30.270	31.594	34.215	32.263	27.604	18.949	11.026	15.887	16.874
Finland	30.741	28.800	30.500	31.141	23.777	15.956	13.600	14.820	14.600
Sverige	54.000	49.700	47.700	48.200	43.700	39.950	36.600	38.900	37.000
UK	147.600	135.700	133.000	125.890	110.135	105.000	101.219	103.484	93.400
Schweiz	18.353	18.619	18.859	18.500	18.930	21.145	20.655	20.795	18.086
Tyrkiet	371.887	319.498	320.185	331.496	270.675	299.279	323.568	323.756	322.453
CIBE	2.745.486	2.549.989	2.474.578	2.488.843	2.028.180	1.940.359	1.726.365	1.805.117	1.766.730

Produktion af sukkerroer i CIBE siden 2002/03

(Rodudbytte, mængde med faktisk opnået sukkerprocent)

1.000 tons

	2002/03	2003/04	2004/05	2005/06	2006/07	2007/08	2008/09	2009/10	2010/11
Belgien	6.361	6.256	6.403	5.800	5.586	5.516	4.383	4.893	4.359
Tjekiet	3.950	3.350	3.488	3.431	2.993	2.415	2.565	2.832	2.919
Danmark	3.186	2.758	2.778	2.636	2.360	2.245	2.343	2.498	2.272
Tyskland	27.027	23.716	27.159	25.285	20.647	25.139	23.003	25.919	22.441
Grækenland	2.994	1.984	2.075	2.780	1.697	828	900	1.578	761
Spanien	8.086	6.400	7.104	7.172	7.174	4.568	3.821	3.657	3.336
Frankrig	25.514	22.004	24.144	23.500	20.980	21.298	19.216	21.720	21.108
Irland	1.296	1.355	1.344	1.200	-	-	-	-	-
Italien	12.728	7.137	8.471	14.039	4.829	4.630	3.521	3.308	3.550
Letland	569	532	494	455	429	-	-	-	-
Litauen	950	881	905	746	719	800	339	682	707
Ungarn	2.415	1.763	3.459	3.441	2.344	1.633	439	740	846
Holland	6.480	6.480	6.477	6.047	5.589	5.264	5.177	5.730	5.272
Østrig	3.043	2.485	2.902	3.133	2.493	2.437	3.091	3.086	3.132
Polen	14.057	11.800	12.600	12.150	11.422	12.848	8.542	10.841	9.960
Portugal	536	412	532	506	203	108	-	-	-
Rumænien	632	528	393	559	915	770	749	750	740
Slovenien		202	282	259	262	-	-	-	-
Slovakiet	1.432	1.214	1.591	1.749	1.335	863	670	905	1.019
Finland	1.066	892	1.015	1.181	952	673	470	560	541
Sverige	2.700	2.465	2.336	2.356	2.168	2.097	1.962	2.350	1.924
UK	9.556	9.167	9.420	7.912	7.055	6.660	6.927	7.080	6.130
Schweiz	1.422	1.444	1.457	1.411	1.200	1.574	1.625	1.720	1.303
Tyrkiet	16.523	12.758	13.753	14.955	14.590	12.557	15.586	17.264	17.444
CIBE	152.523	127.983	140.582	142.703	117.942	114.923	105.329	118.113	109.764

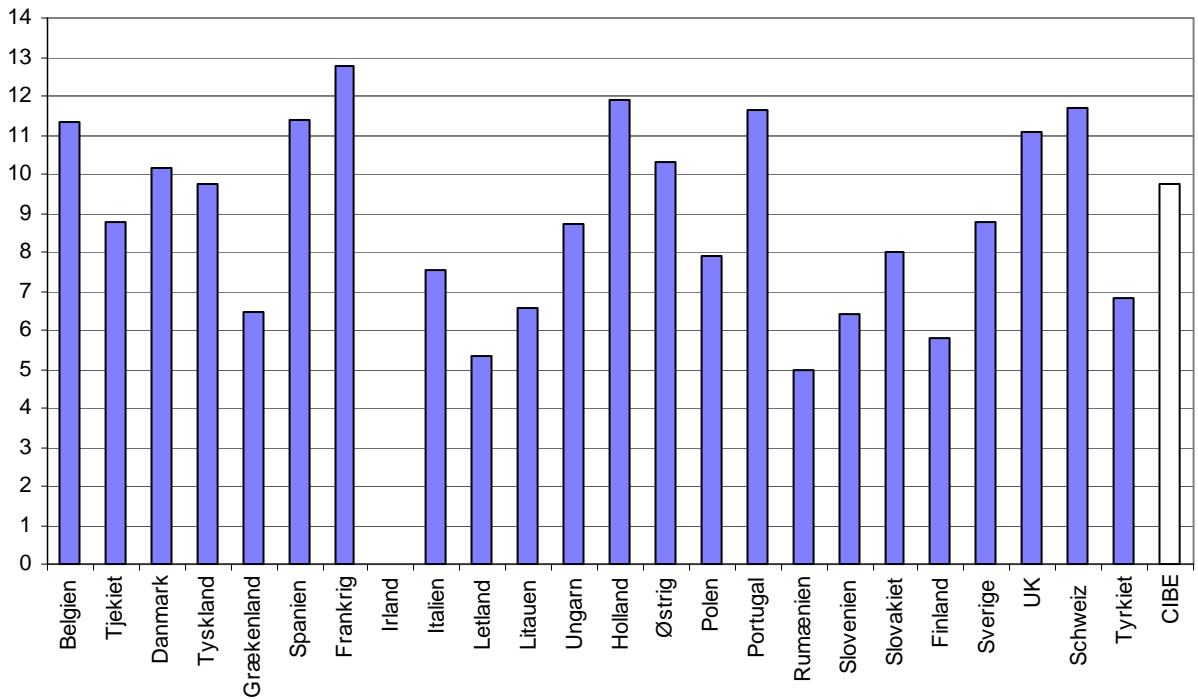
Produktion af hvidtsukker i CIBE siden 2002/03

1.000 tons

	2002/03	2003/04	2004/05	2005/06	2006/07	2007/08	2008/09	2009/10	2010/11
Belgien	1.019	1.029	991	903	856	875	722	843	687
Tjekiet	541	509	554	559	470	354	415	432	433
Danmark	516	492	472	475	375	380	397	445	374
Tyskland	4.000	3.743	4.296	3.929	3.254	3.162	3.638	4.207	3.443
Grækenland	296	206	259	310	173	79	100	167	77
Spanien	1.198	876	1.057	1.082	1.030	700	607	550	527
Frankrig	4.714	3.944	4.198	4.330	3.600	3.814	3.484	3.989	3.581
Irland	198	224	212	205	-	-	-	-	-
Italien	1.409	900	1.158	1.814	662	670	498	441	438
Letland	84	68	67	71	60	-	-	-	-
Litauen	132	131	133	125	97	125	56	106	101
Ungarn	341	252	550	551	375	259	75	111	117
Holland	1.024	1.090	1.048	1.019	877	907	861	992	873
Østrig	456	386	458	489	408	367	476	450	462
Polen	2.018	1.930	2.003	2.068	1.723	1.942	1.298	1.606	1.433
Portugal	77	60	75	76	31	14	-	-	-
Rumænien	68	55	51	72	119	94	109	105	101
Slovenien		29	35	47	43	-	-	-	-
Slovakiet	184	165	233	264	205	119	104	135	141
Finland	161	130	142	171	148	101	69	88	80
Sverige	432	416	372	406	314	354	327	403	315
UK	1.430,00	1.368,00	1.390,00	1.340,00	1.159,00	1.050,00	1.191,00	1.308,00	982,00
Schweiz	222	217	219	219	181	248	250	275	215
Tyrkiet	2.157	1.762	1.940	2.070	1.825	1.731	2.152	2.533	2.287
CIBE	22.677	19.982	21.913	22.595	17.985	17.345	16.829	19.186	16.667

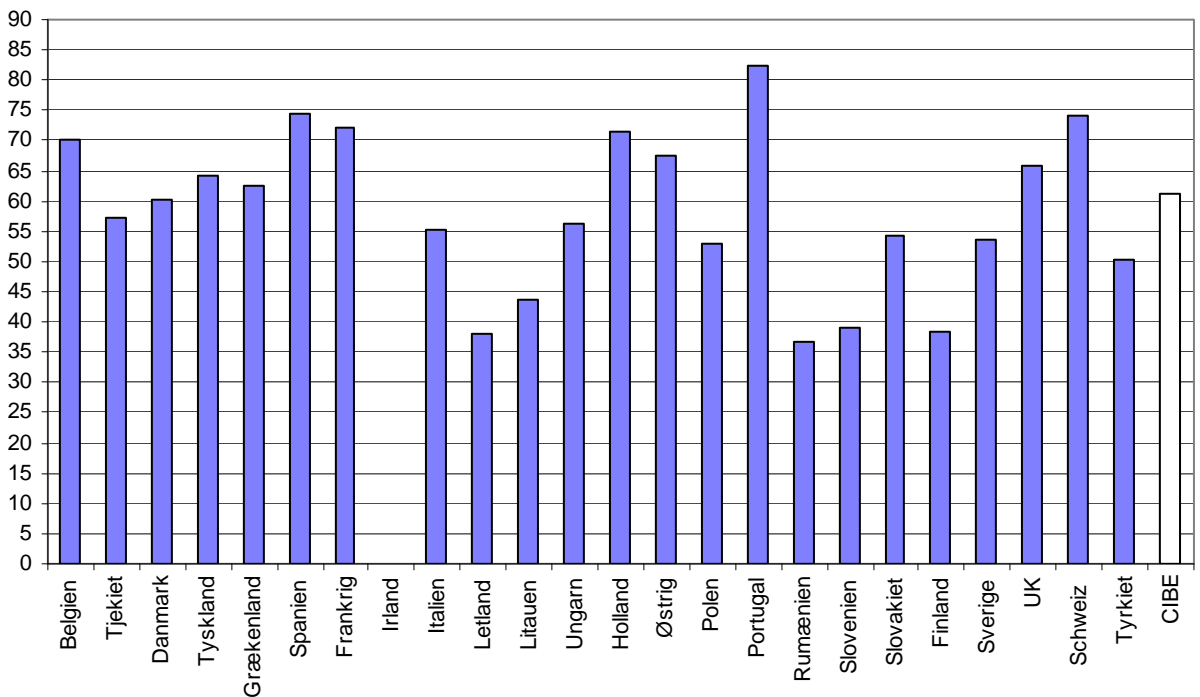
Gens. udbytte i hvidtsukker pr. ha i CIBE 2006 - 2010

Tons /ha

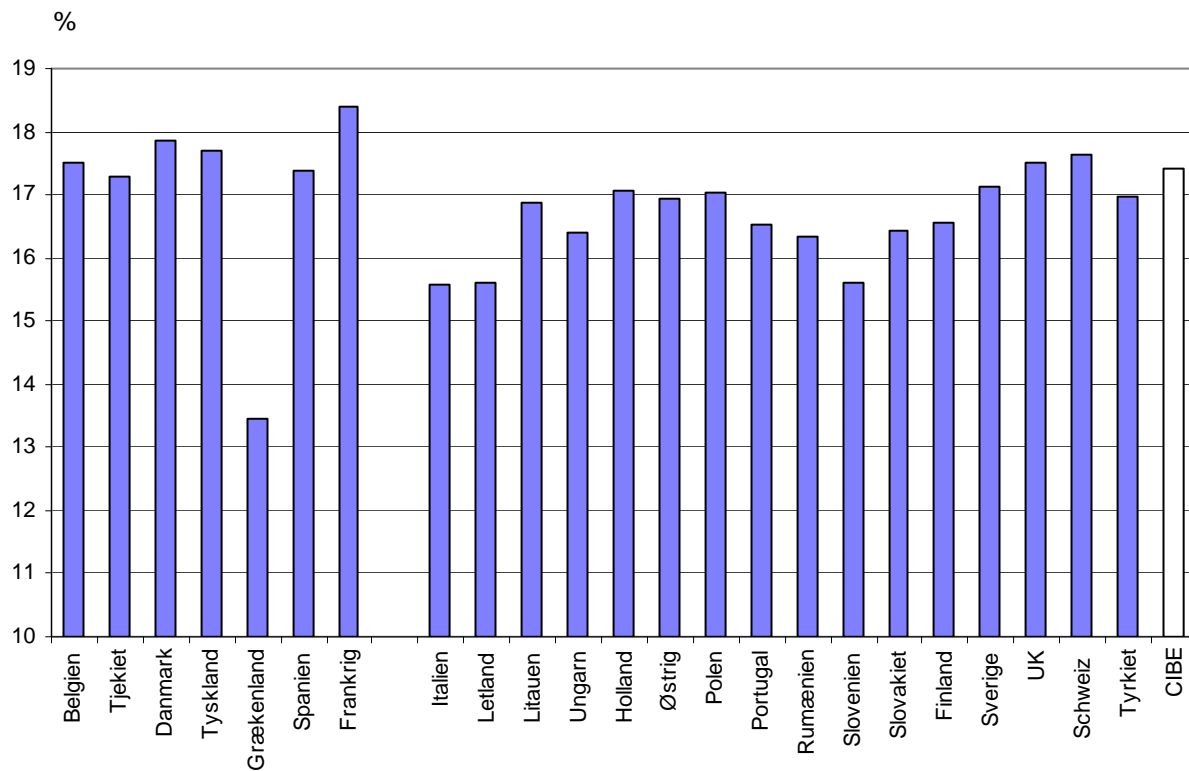


Gens. rodudbytte pr. ha i CIBE 2006 - 2010

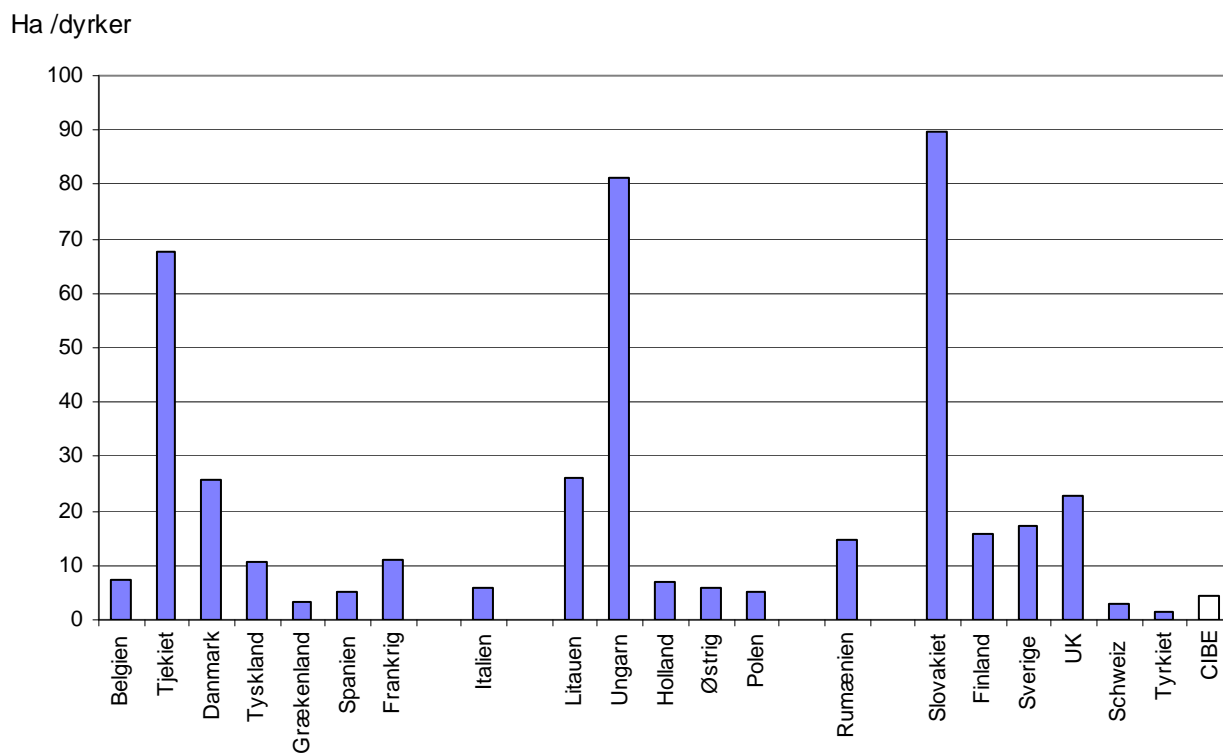
Tons /ha



Gens. sukkerpct. i CIBE 2006 - 2010



Gens. areal pr. dyrker i CIBE 2010



Udbetalte tillæg i kampagnen 2006, mio. kr.

Tillæggene udbetales udover EU's mindstepris på sukkerroer (fratrasket produktionsafgift til EU) samt sukkertillæg og afregning for pulp

	I alt	Målsat
Nedsat prøvfrekvens:	6,1	6,5
Urenheder, netto:	14,3	13,0
Tillæg tidlig levering:	0,1	2,5
Sen-tillæg:	2,5	5,0
I alt	23,0	

De målsatte beløb er de oprindelige fastsatte i Brancheaftalen fra 2006, hvor de blev sat ud fra den oprindelig kvotestørrelse i 2006 på 420.746 tons hvidtsukker. I 2006 var kvoten 353.216 tons, hvilket som udgangspunkt reducerer tillæggene i forhold til det målsatte.

Hertil udbetales:

Fragttilskud (fast beløb i forhold til kvotens størrelse) **59,5**

Udbetalte tillæg i kampagnen 2007, mio. kr.

Tillæggene udbetales udover EU's mindstepris på sukkerroer (fratrasket produktionsafgift til EU) samt sukkertillæg og afregning for pulp

	I alt	Målsat
Nedsat prøvfrekvens:	6,1	6,5
Urenheder, netto:	4,9	13,0
Tillæg tidlig levering:	0,8	2,5
Sen-tillæg:	5,5	5,0
I alt	17,3	

De målsatte beløb er de oprindelige fastsatte i Brancheaftalen fra 2006, hvor de blev sat ud fra den oprindelig kvotestørrelse i 2006 på 420.746 tons hvidtsukker. I 2007 var kvoten 391.383 tons, hvilket som udgangspunkt reducerer tillæggene i forhold til det målsatte.

Hertil udbetales:

Fragttilskud (fast beløb i forhold til kvotens størrelse) **63,2**

Udbetalte tillæg i kampagnen 2008, mio. kr.

Tillæggene udbetales udover EU's mindstepris på sukkerroer (fratrasket produktionsafgift til EU) samt sukkertillæg og afregning for pulp

	I alt	Målsat
Nedsat prøvfrekvens:	6,5	6,5
Urenheder, netto:	0,8	13,0
Tillæg tidlig levering:	0,1	2,5
Sen-tillæg:	6,3	5,0
Kontraktopfyldelsestillæg (inkl. sukkertillæg):	5,1	
I alt	18,8	

De målsatte beløb er de oprindelige fastsatte i Brancheaftalen fra 2006, hvor de blev sat ud fra den oprindelig kvotestørrelse i 2006 på 420.746 tons hvidtsukker. I 2008 var kvoten 372.383 tons, hvilket som udgangspunkt reducerer tillæggene i forhold til det målsatte.

Hertil udbetales:

Fragttilskud (fast beløb i forhold til kvotens størrelse) **66,1**

Udbetalte tillæg i kampagnen 2009, mio. kr.

Tillæggene udbetales udover EU's mindstepris på sukkerroer (fratrasket produktionsafgift til EU) samt sukkertillæg og afregning for pulp

	I alt	Målsat
Nedsat prøvfrekvens:	6,9	6,5
Urenheder, netto:	17,0	13,0
Tillæg tidlig levering:	2,8	2,5
Sen-tillæg:	4,9	5,0
Kontraktopfyldelsestillæg (inkl. sukkertillæg):	44,1	
Markedstillæg (inkl. sukkertillæg):	44,1	
I alt	119,8	

De målsatte beløb er de oprindelige fastsatte i Brancheaftalen fra 2006, hvor de blev sat ud fra den oprindelig kvotestørrelse i 2006 på 420.746 tons hvidtsukker. I 2009 var kvoten 372.383 tons, hvilket som udgangspunkt reducerer tillæggene i forhold til det målsatte.

Hertil udbetales:

Fragtilskud (fast beløb i forhold til kvotens størrelse) **63,8**

Udbetalte tillæg i kampagnen 2010, mio. kr.

Tillæggene udbetales udover EU's mindstepris på sukkerroer (fratrasket produktionsafgift til EU) samt sukkertillæg og afregning for pulp

	I alt	Målsat
Nedsat prøvfrekvens:	6,3	6,5
Urenheder, netto:	3,4	13,0
Tillæg tidlig levering:	0,7	2,5
Sen-tillæg:	4,0	5,0
Kontraktopfyldelsestillæg (inkl. sukkertillæg):	42,7	
Markedstillæg (inkl. sukkertillæg):	44,6	
I alt	101,7	

De målsatte beløb er de oprindelige fastsatte i Brancheaftalen fra 2006, hvor de blev sat ud fra den oprindelig kvotestørrelse i 2006 på 420.746 tons hvidtsukker. I 2010 var kvoten 374.502,47 tons (inkl. konverteret overskudssukker), hvilket som udgangspunkt reducerer tillæggene i forhold til det målsatte.

Hertil udbetales:

Fragtilskud (fast beløb i forhold til kvotens størrelse) **61,6**

Udbetalte tillæg i kampagnen 2011, mio. kr.

Foreløbig opgørelse

Tillæggene udbetales udover EU's mindstepris på sukkerroer (fratrasket produktionsafgift til EU) samt sukkertillæg og afregning for pulp

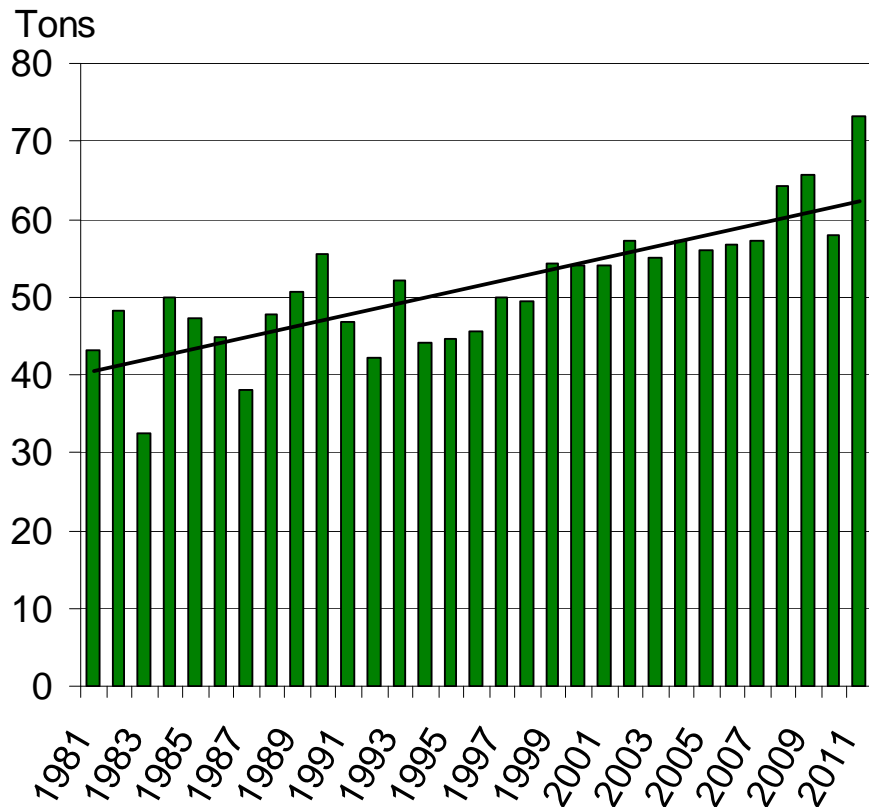
	I alt	Målsat
Nedsat prøvfrekvens:	7,8	5,8
Urenheder, netto:	19,9	13,0
Tillæg tidlig levering:	6,6	2,0
Sen-tillæg:	18,4	7,4
Kontraktopfyldelsestillæg:	Ikke beregnet - forventet 32,0	32,0
I alt	84,7	

De målsatte beløb er de oprindelige fastsatte fra Brancheaftalen fra 2011, hvor de er fastsat ud fra en kvotestørrelse 372.383 tons hvidtsukker. I 2011 var kvoten på 372.383 tons hvidtsukker.

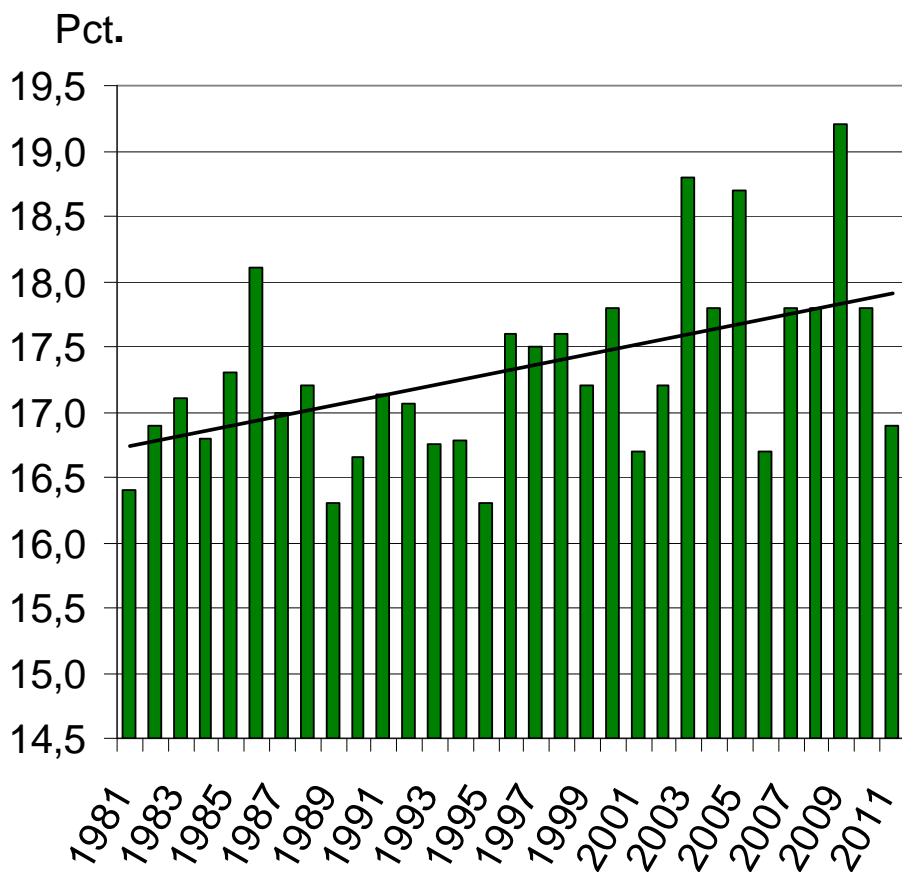
Hertil udbetales:

Fragtilskud (fast beløb i forhold til kvotens størrelse) **Ikke beregnet, forventet 62,0**

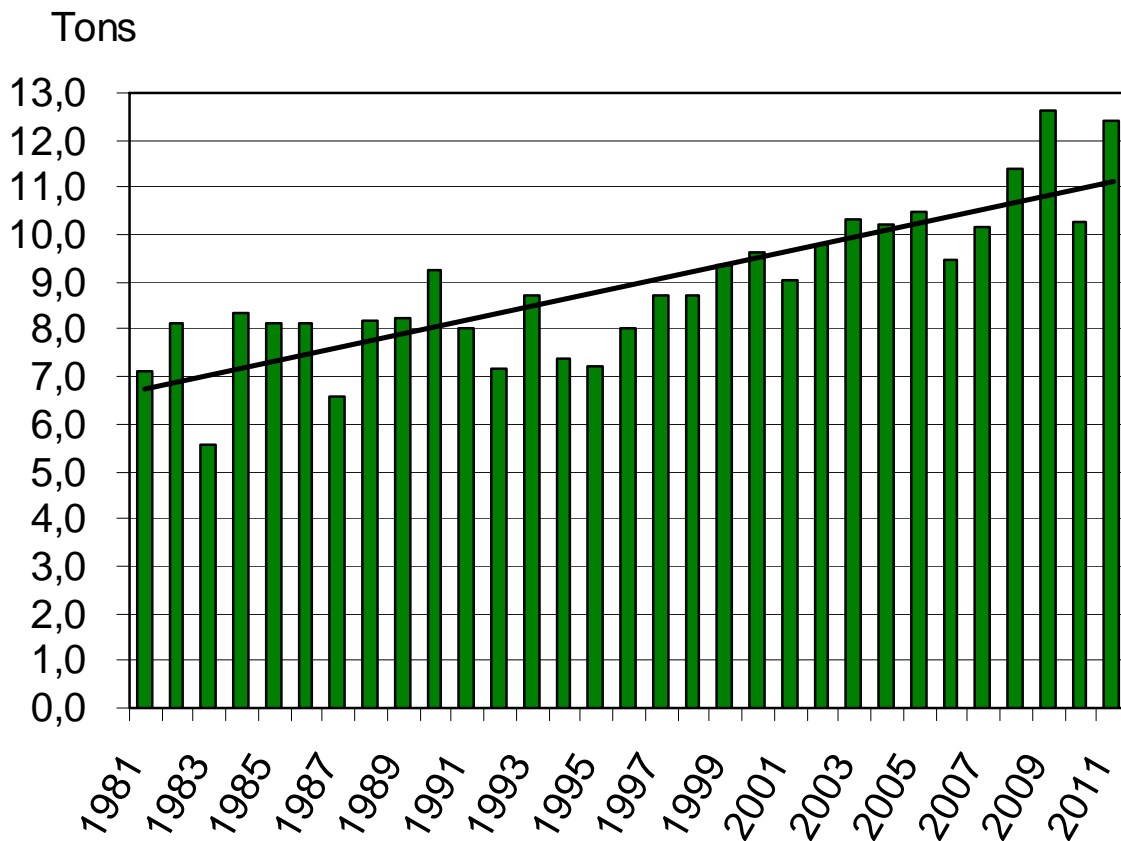
Rodudbytte pr. ha Danmark 1981 - 2011



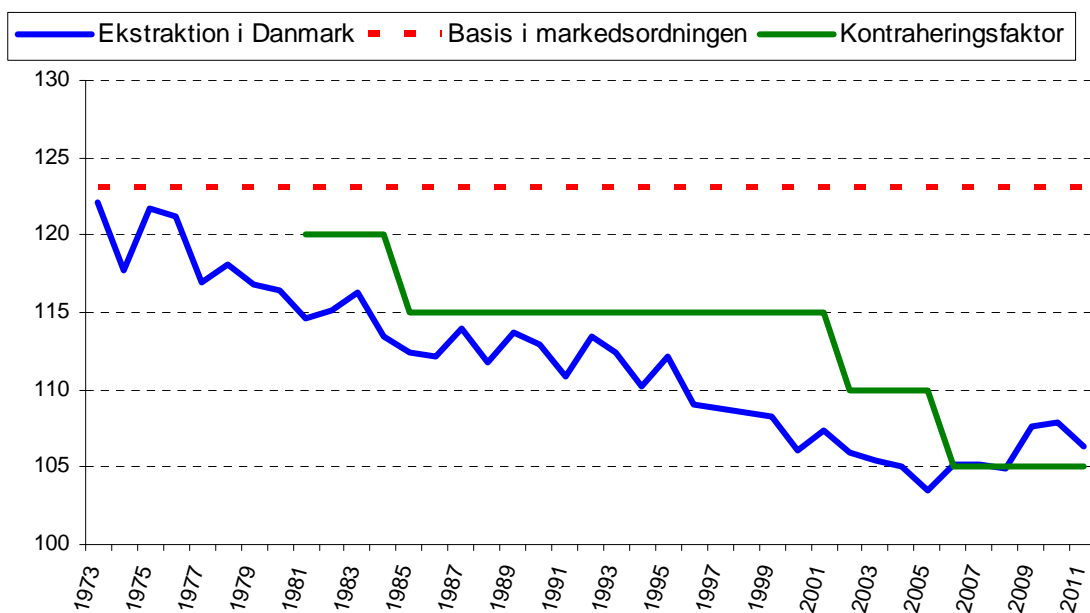
Sukkerindhold i roerne Danmark 1981-2011



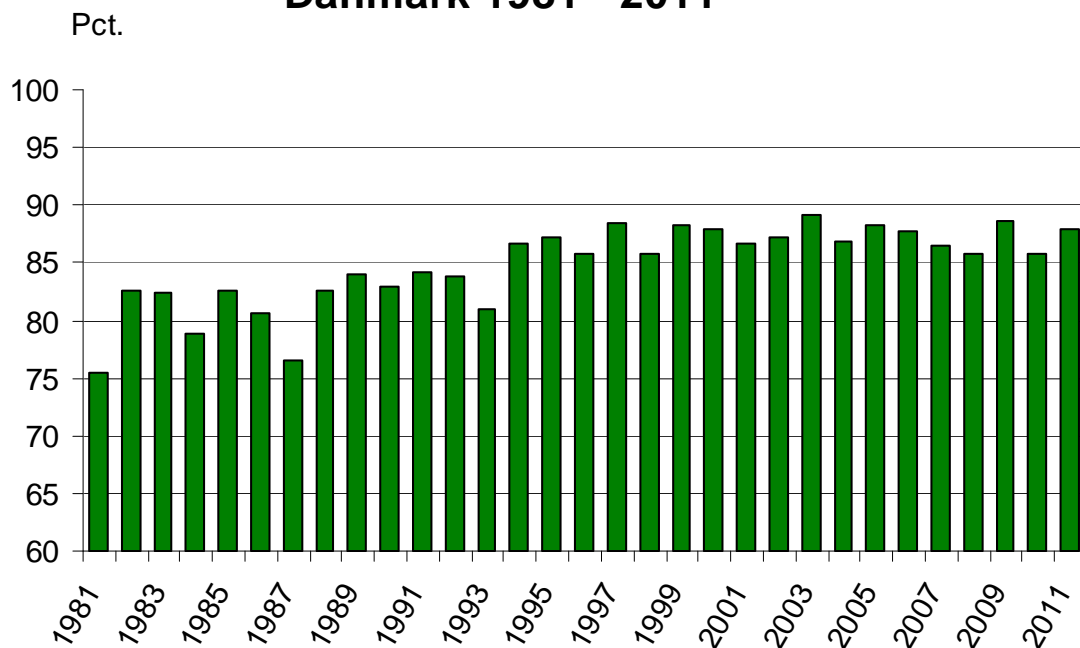
Udbytte, ton polsukker pr. ha Danmark 1981 - 2011



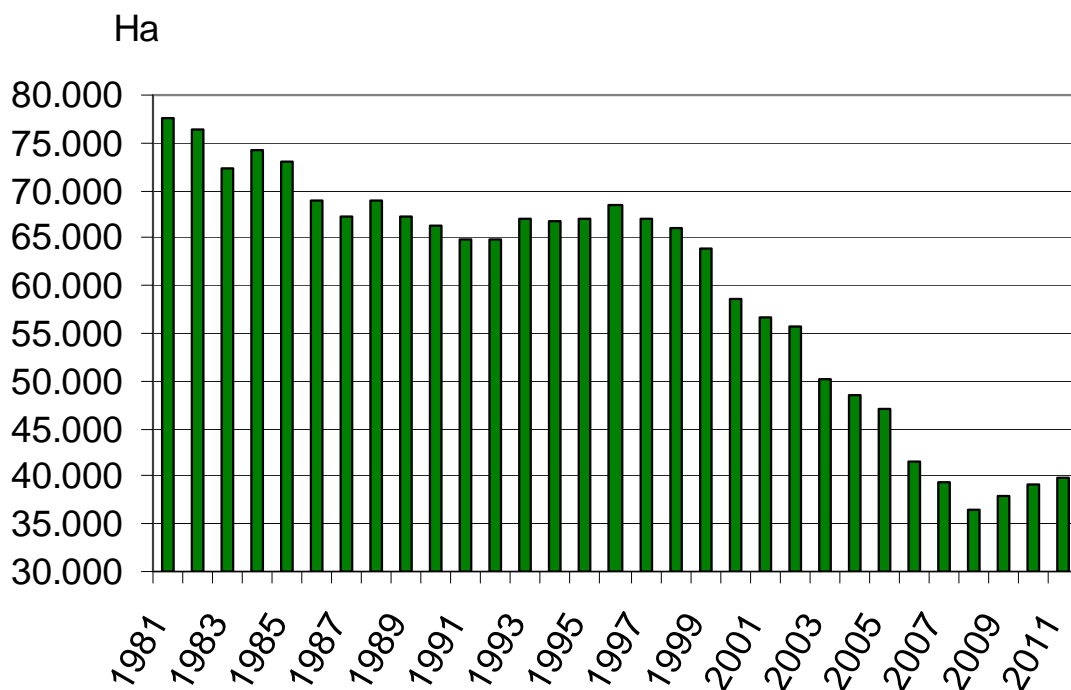
Udvikling i ekstraktionen i Danmark



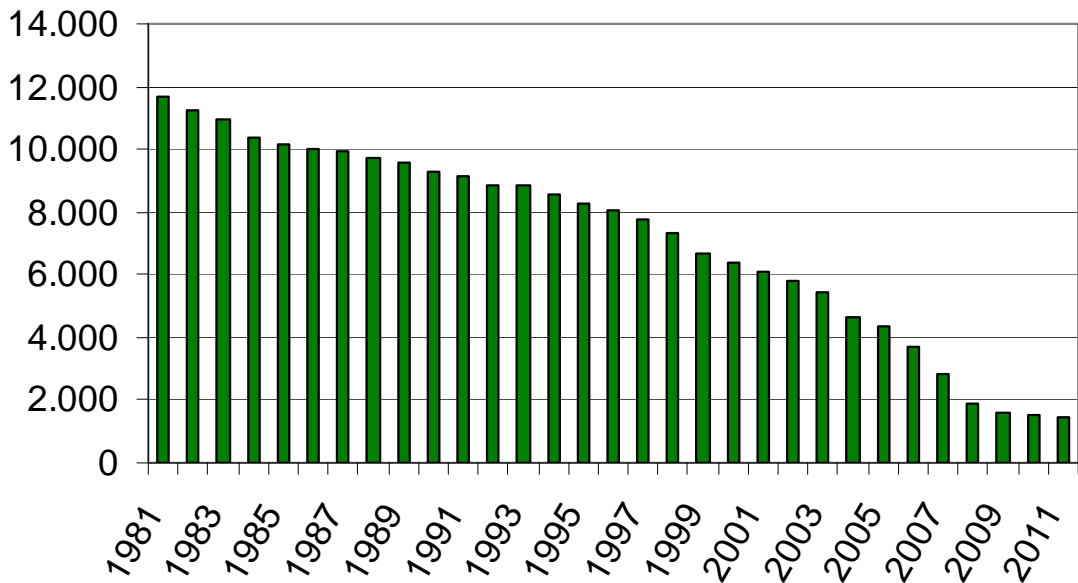
Renhed af roer Danmark 1981 - 2011



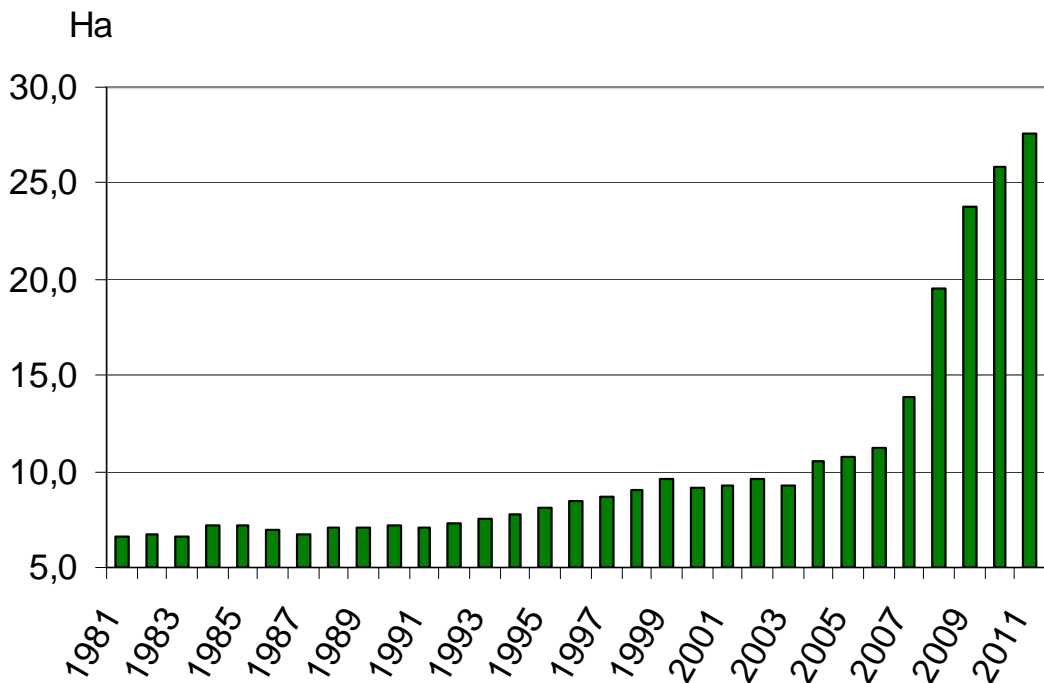
Areal med sukkerroer i Danmark 1981- 2011



Antal sukkerroedyrkere i Danmark 1981 - 2011



Areal pr. dyrker i Danmark 1981 - 2011



FORELØBIG
Kampagnen 2011

Pr. planlagt leveringsfabrik

	Antal roedyrkere	Antal kontrakter (Kvote+Industri)	Leverede rene roer tons	Kontrakt- mængde polsukker (Kvote+Industri)	Leveret (Kvote+Industri) polsukker tons	% af kontrakt mængde excl. ovf. fra 2010	Roe- pol %	Ren- heds %	Tilsæt areal ha
Nakskov	580	688	1.492.121	217.159	252.352	116,2	16,9	87,5	19.800
Nykøbing	865	1.069	1.423.955	203.358	241.082	118,6	16,9	88,5	20.000
Ialt	1.445	1.757	2.916.076	420.517	493.433	117,3	16,9	88,0	39.800
+ overført fra 2010					0				
Total					493.433				

Pr. ekspeditionsfabrik

	Oparb. rene roer tons	Pulp tørstof tons	Indvejning Start- dato	Indvejning Slut- dato	Produceret hvidtsukker tons	Indvejet polsukker tons
Nakskov	1.483.250	62.235	14.09.11	31.01.12	235.129	250.870
Nykøbing	1.432.825	69.111	14.09.11	28.01.12	228.874	242.563
Ialt	2.916.076	131.346 *)			464.002	493.433
+ overført fra 2010					0	
Total					464.002	

*) Heraf ca. 80% til roepiller

Udbytter pr. region kampagnen 2011

FORELØBIG

Region	Renhed %	Polsugar %	Rene roer ton/ha	Polsukker ton/ha
1 Jylland	87,9	16,1	49,8	8,05
2 Nordfyn	90,7	17,2	62,3	10,72
3 Sydvestfyn	92,2	17,4	61,1	10,63
4 Sydøstfyn	89,2	16,9	72,5	12,27
5 Vestsjælland	90,7	17,0	67,8	11,55
6 Nordsjælland	89,6	17,0	66,1	11,22
7 Midtsjælland	88,8	16,8	69,7	11,73
8 Sydsjælland	88,4	16,8	68,6	11,54
9 Møn	89,4	17,0	70,2	11,94
10 Nordfalster	88,5	16,9	73,5	12,42
11 Sydfalster	88,3	17,0	70,8	12,07
12 Østlolland	87,6	16,9	73,8	12,51
13 Nordmidtlolland	87,6	16,8	73,8	12,40
14 Sydmidtlolland	87,9	16,9	74,0	12,50
15 Nordvestlolland	87,0	16,9	76,4	12,91
16 Sydvestlolland	87,1	17,0	78,5	13,35
TOTAL	88,0	16,9	73,3	12,40

Resultat af kampagnen 2011 for hele Danmark

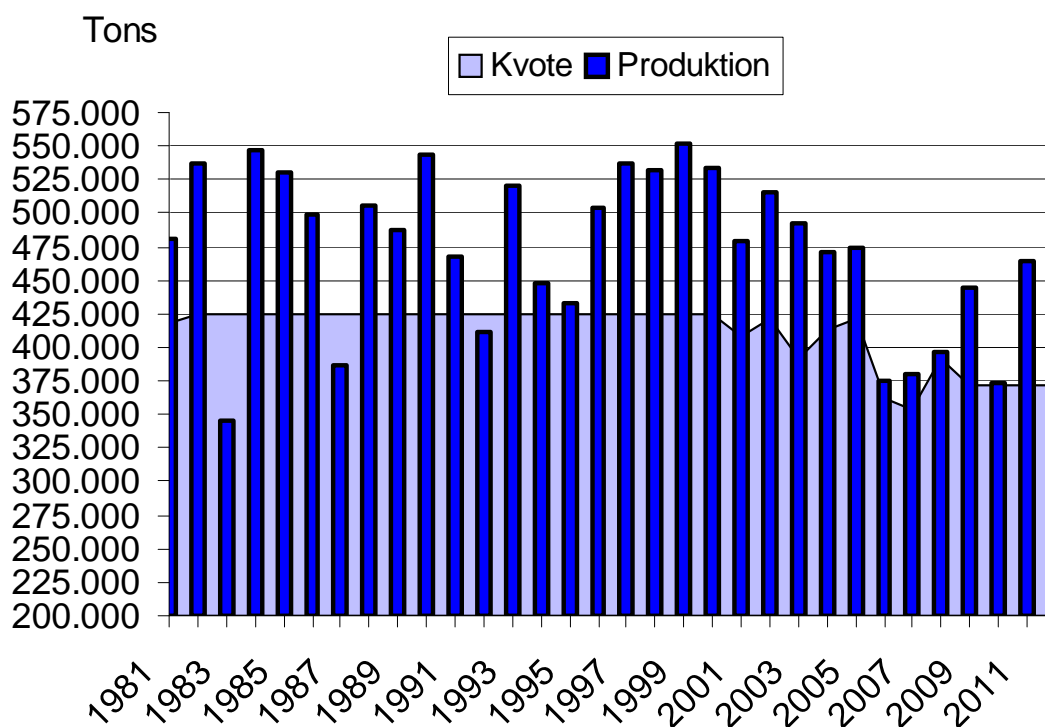
Areal:	39.800 ha
Dyrkere:	1.145 stk.
Leverede rene roer, i alt:	2.916.076 tons
Leveret polsukker, i alt:	493.433 tons
Produceret hvidtsukker, i alt:	464.002 tons
Leveringsprocent (kvote + industri):	117,3 %
Afregningsfaktor:	106,3
Sukkerindhold:	16,9 %
Renhed:	88.0 %
Polsukker pr. ha:	12,4 tons
Sukkerindhold:	16,9 %
Rodudbytte pr. ha:	73,3 tons

Start og slut datoer for sukkerroekampaner

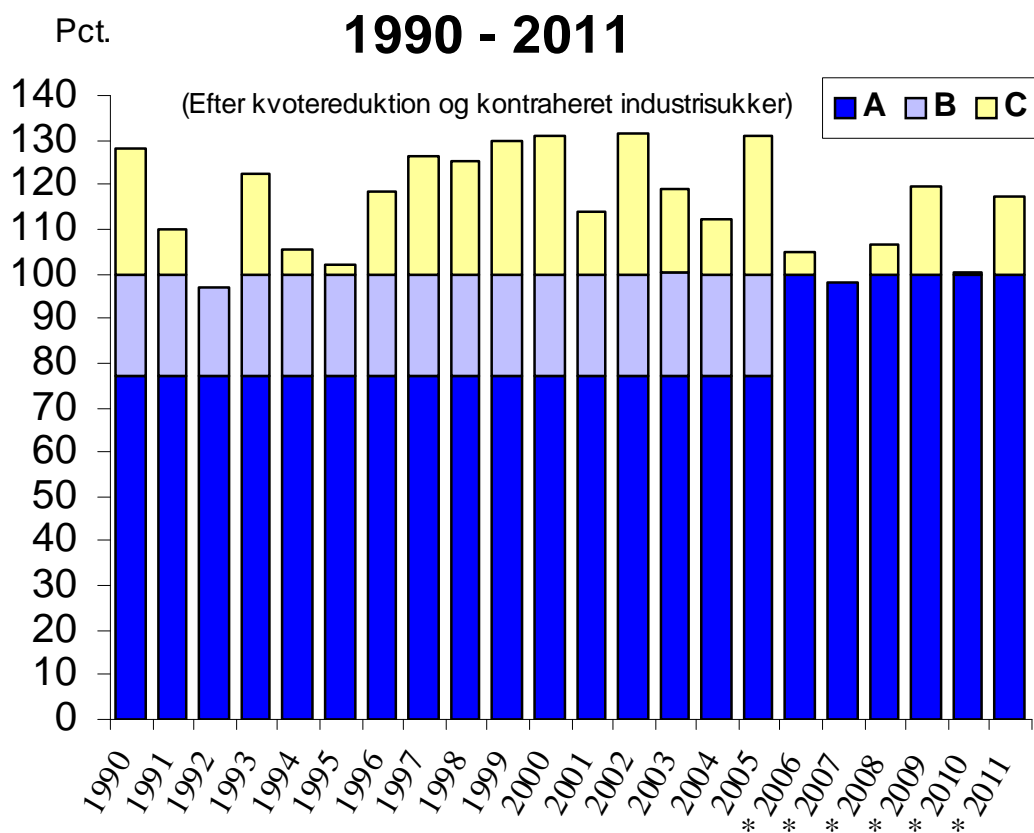
- data mangler for Nykøbing før 1989

	Nakskov		Nykøbing		Assens		Gørlev		Saxkjøbing		Stege		Odense	
	Start	Slut	Start	Slut	Start	Slut	Start	Slut	Start	Slut	Start	Slut	Start	Slut
2011	14-sep	31-jan	14-sep	28-jan										
2010	28-sep	22-jan	22-sep	07-jan										
2009	16-sep	13-jan	16-sep	08-jan										
2008	29-sep	19-jan	29-sep	23-jan										
2007	24-sep	21-jan	24-sep	21-jan										
2006	09-okt	30-dec	09-okt	31-dec	27-sep	29-nov								
2005	28-sep	31-dec	28-sep	21-dec	03-okt	27-dec								
2004	28-sep	05-jan	28-sep	27-dec	29-sep	11-jan								
2003	23-sep	30-dec	23-sep	27-dec	24-sep	26-dec								
2002	23-sep	11-jan	23-sep	07-jan	23-sep	07-jan								
2001	01-okt	12-jan	01-okt	08-jan	01-okt	07-jan								
2000	19-sep	30-dec	19-sep	29-dec	26-sep	02-jan								
1999	20-sep	20-dec	27-sep	10-jan	28-sep	31-dec	18-sep	16-dec						
1998	29-sep	24-dec	29-sep	02-jan	28-sep	28-dec	22-sep	02-jan						
1997	29-sep	27-dec	23-sep	29-dec	30-sep	23-sep	02-jan	23-sep	10-jan					
1996	01-okt	04-jan	01-okt	07-jan	03-okt	28-dec	01-okt	11-jan						
1995	04-okt	05-jan	04-okt	10-jan	10-okt	23-dec	04-okt	26-dec						
1994	04-okt	27-dec	04-okt	30-dec	05-okt	21-dec	28-sep	25-dec						
1993	28-sep	05-jan	22-sep	07-jan	22-sep	30-dec	22-sep	04-jan						
1992	02-okt	26-dec	30-sep	23-dec	06-okt	10-dec	01-okt	27-dec						
1991	01-okt	21-dec	01-okt	20-dec	02-okt	12-dec	25-sep	26-dec	08-okt	12-dec				
1990	25-sep	03-jan	25-sep	31-dec	26-sep	19-dec	25-sep	06-jan	25-sep	04-jan				
1989	28-sep	20-dec	04-okt	18-dec	04-okt	17-dec	04-okt	29-dec	28-sep	27-dec	28-sep	23-dec		
1988	27-sep	15-dec			27-sep	17-dec	27-sep	24-dec	27-sep	16-dec	27-sep	16-dec		
1987	14-okt	19-dec			14-okt	17-dec	14-okt	23-dec	14-okt	16-dec	14-okt	24-dec		
1986	02-okt	19-dec			08-okt	17-dec	08-okt	20-dec	05-okt	27-dec	04-okt	26-dec		
1985	02-okt	03-jan			02-okt	23-dec	02-okt	26-dec	02-okt	31-dec	02-okt	26-dec		
1984	26-sep	01-jan			26-sep	26-dec	26-sep	26-dec	19-sep	24-dec	26-sep	24-dec		
1983	12-okt	16-dec			11-okt	07-dec	07-okt	11-dec	07-okt	12-dec	14-okt	11-dec		
1982	22-sep	25-dec			22-sep	25-dec	22-sep	20-dec	22-sep	06-jan	29-sep	28-dec		
1981	23-sep	27-dec			23-sep	18-dec	23-sep	28-dec	23-sep	27-dec	23-sep	19-dec		
1980	24-sep	25-dec			01-okt	28-dec	24-sep	25-dec	24-sep	26-dec	01-okt	29-dec		
1979	03-okt	05-jan			26-sep	25-dec	26-sep	27-dec	26-sep	26-dec	03-okt	25-dec		
1978	27-sep	23-dec			04-okt	22-dec	27-sep	20-dec	27-sep	25-dec	04-okt	25-dec		
1977	27-sep	06-jan			27-sep	05-jan	27-sep	12-jan	27-sep	10-jan	27-sep	14-jan		
1976	29-sep	25-dec			06-okt	23-dec	06-okt	02-jan	29-sep	21-dec	29-sep	26-dec		
1975	02-okt	20-dec			30-sep	10-jan	02-okt	10-jan	02-okt	29-dec	08-okt	03-jan		
1974	25-sep	24-dec			25-sep	12-jan	04-okt	18-dec	25-sep	25-dec	01-okt	19-dec		
1973	26-sep	17-dec			26-sep	12-jan	13-okt	19-dec	26-sep	25-dec	03-okt	24-dec		
1972	28-sep	09-dec			28-sep	25-dec	12-okt	06-dec	28-sep	16-dec	12-okt	08-dec		
1971	30-sep	08-dec			30-sep	02-jan	14-okt	10-dec	30-sep	10-dec	14-okt	10-dec		
1970	08-okt	17-dec			08-okt	30-nov	14-okt	04-dec	08-okt	16-dec	14-okt	02-dec	14-okt	02-dec
1969	07-okt	21-dec			13-okt	15-dec	14-okt	04-dec	07-okt	15-dec	14-okt	06-dec	14-okt	29-nov
1968	03-okt	21-dec			09-okt	15-dec	15-okt	15-dec	03-okt	28-dec	15-okt	16-dec	15-okt	09-dec
1967	03-okt	23-dec			16-okt	15-dec	17-okt	13-dec	03-okt	29-dec	19-okt	19-dec	17-okt	06-dec
1966	04-okt	19-dec			10-okt	13-dec	11-okt	11-dec	04-okt	22-dec	11-okt	14-dec	11-okt	05-dec
1965	07-okt	18-dec			15-okt	14-dec	14-okt	15-dec	07-okt	08-jan	14-okt	14-dec	15-okt	29-nov

Sukkerproduktion og sukkerkvote Danmark 1981 - 2011



Kvotefyldelse i Danmark 1990 - 2011



Frøforbruget i Danmark 2007-2011, units

Frøsort	Firma	2007	%	2008	%	2009	%	2010	%	2011	%
Idun m/gaUCHO	Syngenta Seed	320	0,8								
Verity m/gaUCHO	SES-Vanderhave	1.580	3,9								
Hekla m/gaUCHO	Maribo Seed	689	1,7								
Tiffany m/gaUCHO	Maribo Seed	670	1,6								
Belize m/gaUCHO	Maribo Seed	12.747	31,3	1.561	4,4						
Belize m/gaUCHO + tachigaren	Maribo Seed	1.464	3,6	227	0,6						
Palace m/gaUCHO	Maribo Seed	1.741	4,3	960	2,7	589	1,6	524	1,4		
Palace m/gaUCHO + tachigaren	Maribo Seed	328	0,8	86	0,2	30	0,1				
Kingston m/gaUCHO	Maribo Seed	33	0,1								
Cyberta m/gaUCHO	Syngenta Seed	90	0,2								
Bjarne m/gaUCHO	Syngenta Seed	153	0,4								
Tuva m/gaUCHO	KWS	885	2,2	601	1,7						
Pondus m/gaUCHO	Maribo Seed			1.739	4,9	1.488	4,0				
Gunilla m/gaUCHO	KWS			2.435	6,9	3.435	9,2	1.393	3,6		
Classica m/gaUCHO	KWS			15	0,0						
Topper m/gaUCHO	Maribo Seed					2.875	7,7	2.104	5,5	549	1,4
Topper m/gaUCHO + tachigaren	Maribo Seed					344	0,9	514	1,3	88	0,2
Foxtrot m/gaUCHO	Maribo Seed							298	0,8	153	0,4
Foxtrot m/gaUCHO + tachigaren	Maribo Seed									20	0,1
Harpoon m/gaUCHO	Syngenta Seed							252	0,7	999	2,5
Rizomania tolerante sorter											
Etna m/gaUCHO	Maribo Seed	858	2,1								
Tunis m/gaUCHO	Maribo Seed	1.532	3,8	251	0,7						
Tunis m/gaUCHO + tachigaren	Maribo Seed	118	0,3	54	0,2						
Stine m/gaUCHO	SES-Vanderhave	11.553	28,4	12.577	35,6	2.948	7,9	2.195	5,7	1.274	3,2
Stine m/gaUCHO + tachigaren	SES-Vanderhave									248	0,6
Mars m/gaUCHO	Strube	1.533	3,8	495	1,4	397	1,1	2.236	5,8	419	1,1
Mars m/gaUCHO + tachigaren	Strube									98	0,2
Memory m/gaUCHO	Maribo Seed	4	0,0								
Angus m/gaUCHO	Maribo Seed	188	0,5	7.202	20,4	8.011	21,5	5.156	13,4	992	2,5
Angus m/gaUCHO + tachigaren	Maribo Seed			1.182	3,3	496	1,3				
Rasta m/gaUCHO	Syngenta Seed	52	0,1	1.285	3,6	1.270	3,4	83	0,2		
Zanzibar m/gaUCHO	SES-Vanderhave	290	0,7	14	0,0						
Jenny m/gaUCHO	Maribo Seed			190	0,5	409	1,1	4.650	12,1	361	0,9
Jenny m/gaUCHO + tachigaren	Maribo Seed					167	0,4	233	0,6	93	0,2
Molly m/gaUCHO	Maribo Seed			300	0,8	5.637	15,1	3.590	9,4	358	0,9
Plexus m/gaUCHO	Syngenta Seed			68	0,2	48	0,1				
Gustav m/gaUCHO	Syngenta Seed			294	0,8						
Frieda m/gaUCHO	KWS			600	1,7	4.181	11,2	1.362	3,5		
Eleonora m/gaUCHO	KWS					299	0,8				
Rosalinda m/gaUCHO	KWS					299	0,8	5.376	14,0	7.303	18,5
Rosalinda m/gaUCHO + tachigaren	KWS									133	0,3
Sabrina m/gaUCHO	KWS					299	0,8	1.449	3,8	8.900	22,5
Sabrina m/gaUCHO + tachigaren	KWS									1.160	2,9
Madicken m/gaUCHO	SES-Vanderhave					56	0,2				
Nexus m/gaUCHO	Syngenta Seed					76	0,2	572	1,5	73	0,2
Hereford m/gaUCHO	Maribo Seed							295	0,8	5.591	14,1
Hereford m/gaUCHO + tachigaren	Maribo Seed									847	2,1
Highland m/gaUCHO	SES-Vanderhave							192	0,5		
Lipizzan m/gaUCHO	SES-Vanderhave							160	0,4		
Cosmic m/gaUCHO	Syngenta Seed							11	0,0	180	0,5
Cosmic m/gaUCHO + tachigaren	Syngenta Seed									10	0,0
Pasteur m/gaUCHO	Strube							72	0,2	3.300	8,3
Pasteur m/gaUCHO + tachigaren	Strube									460	1,2
Boogie m/gaUCHO	Maribo Seed									366	0,9
Limousine m/gaUCHO	Maribo Seed									50	0,1
Jaqueline m/gaUCHO	KWS									300	0,8
Sandra m/gaUCHO	KWS									78	0,2
Isabella m/gaUCHO	KWS									26	0,1
Triton m/gaUCHO	Syngenta Seed									36	0,1
Stinger m/gaUCHO	Syngenta Seed									150	0,4
Garrano m/gaUCHO	SES-Vanderhave									196	0,5
Criollo m/gaUCHO	SES-Vanderhave									3	0,0
Rizomania + Nematod tolerante sorter											
Julietta m/gaUCHO	KWS	3.901	9,6	2.924	8,3	3.680	9,9	5.483	14,3	3.092	7,8
Theresa m/gaUCHO	KWS			240	0,7						
Adriana m/gaUCHO	KWS					299	0,8				
Comanche m/gaUCHO	SES-Vanderhave							192	0,5	733	1,9
Comanche m/gaUCHO + tachigaren	SES-Vanderhave									128	0,3
Belvista m/gaUCHO	Maribo Seed									383	1,0
Cactus m/gaUCHO	Maribo Seed									395	1,0
I alt		40.729	100,0	35.300	100,0	37.333	100,0	38.392	100,0	39.545	100,0
Behandling											
Gauchebejdset		95,31 %		95,61 %		97,22 %		98,05 %		91,69 %	
Gauche- + tachigarenbejdset		4,69 %		4,39 %		2,78 %		1,95 %		8,31 %	