

SUKKERSTATISTIK



Udarbejdet af
DANSKE SUKKERROEDYRKERE

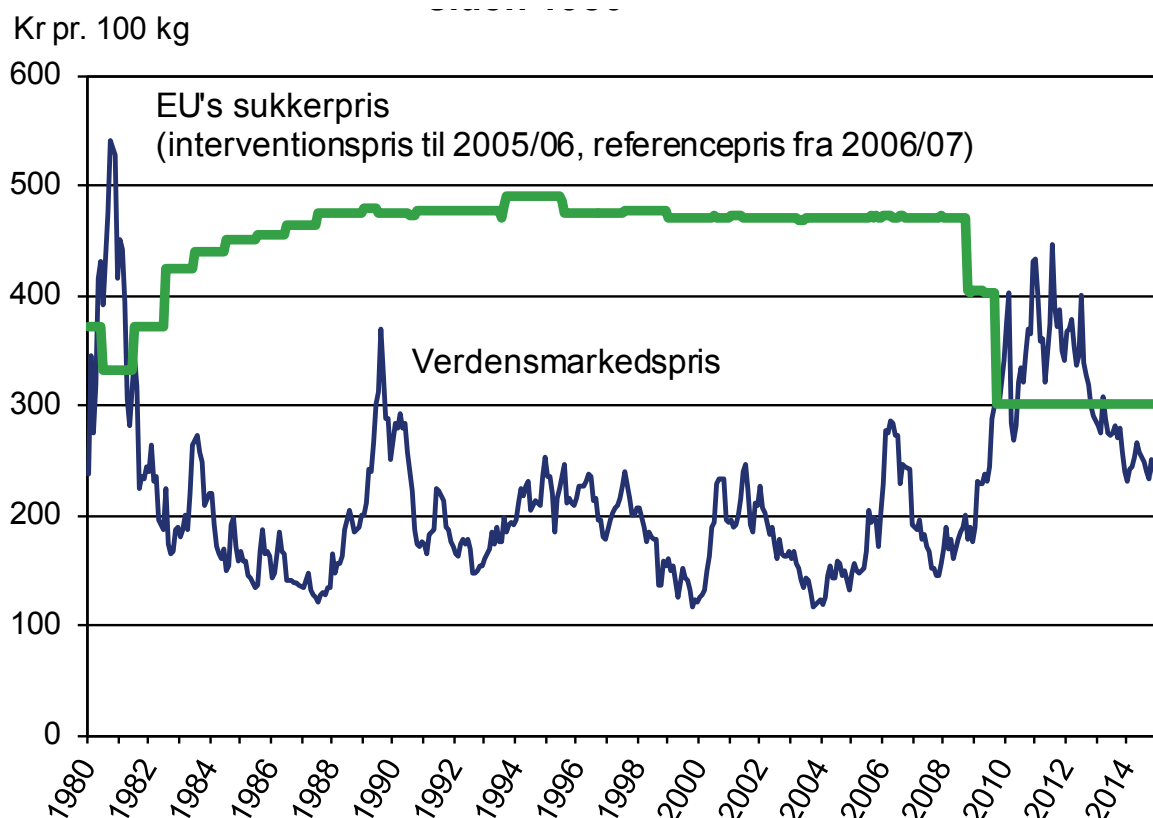
Februar 2015

Indholdsfortegnelse

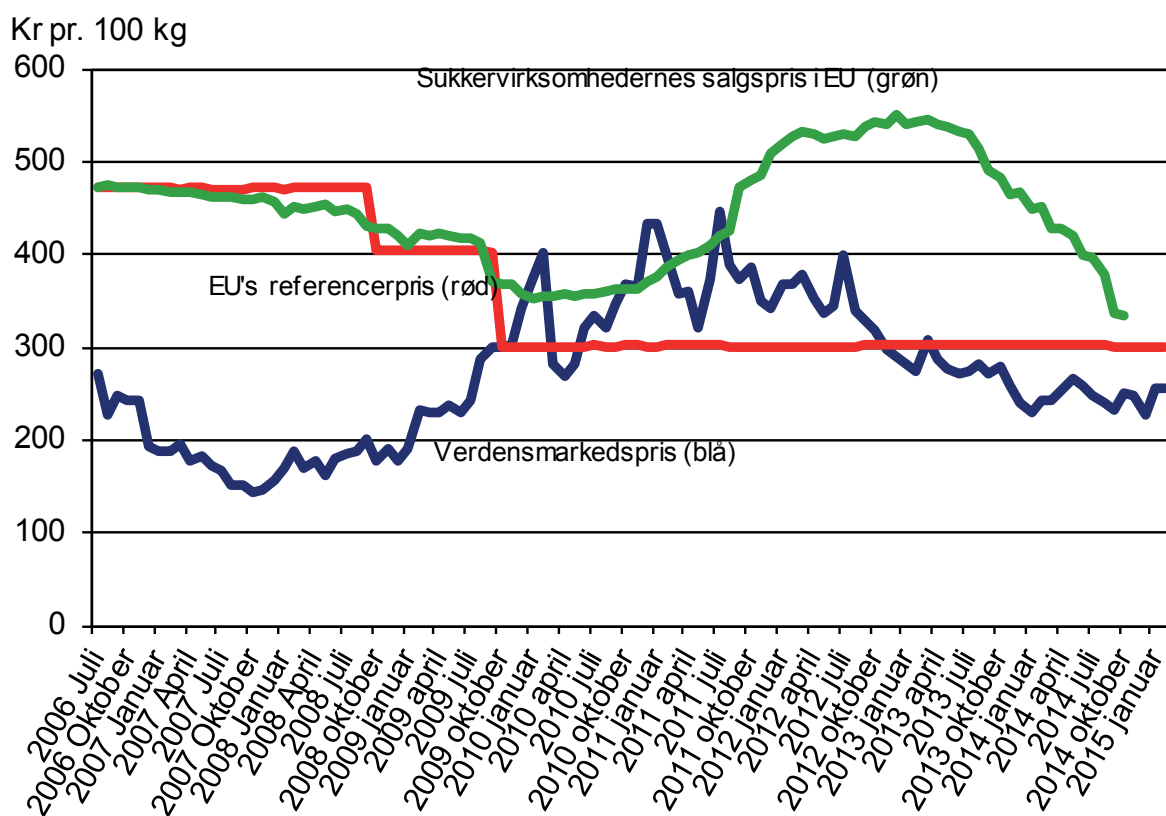
Side

1	Verdensmarkedsprisen og EU's pris på hvidtsukker siden 1980 Verdensmarkedsprisen og EU's priser på hvidtsukker siden 2006
2	Verdensmarkedet for sukker, produktion, forbrug og lager Sukkerproduktion og sukkerkvote i Danmark 1980-2014
3	Udviklingen i EU's sukkerkvote
4	Antal sukkerroedyrkere i CIBE siden 2005/06 Areal med sukkerroer i CIBE siden 2005/06
5	Produktion af sukkerroer i CIBE siden 2005/06 Produktion af hvidtsukker i CIBE siden 2005/06
6	Gns. hvidtsukkerudbytte pr. ha i CIBE 2009-2013 Gns. rodudbytte pr. ha i CIBE 2009-2013
7	Gns. sukkerpct. I CIBE 2009-2013 Gns. areal pr. dyrker i CIBE 2013
8	Udvikling i EU's mindstepris på roer efter EU's sukkerreform fra 2006
9	Roepris på kvoteroer i Danmark 2000-2014
10	Udbetalte tillæg i kampagnen 2009-2011
11	Udbetalte tillæg i kampagnen 2012-2014
12	Rodudbytte pr. ha Sukkerindhold i roerne
13	Udbytte, tons polysukker pr. ha Udvikling i ekstraktion
14	Renhed af roer Areal med sukkerroer
15	Antal sukkerroedyrkere Areal pr. dyrker
16	Data for kampagnen 2014 Resultat af kampagnen 2014
17	Resultat af kampagnen 2014 - områdeopdelt Udbytter pr. region kampagnen 2014
18	Start og slut datoer for sukkerroekampagnerne Roefrø i 2015 - hovedsorterne
19	Frøforbruget i Danmark 2010-2014, units

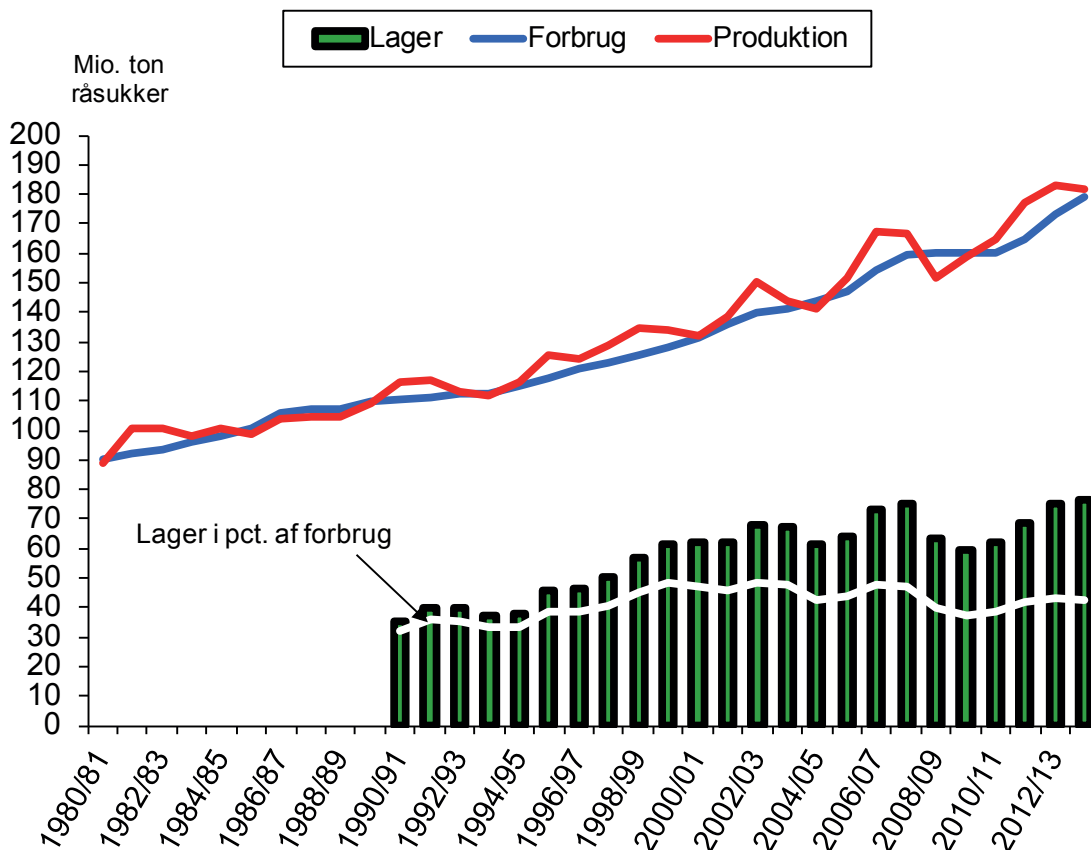
Verdensmarkedsprisen og EU's pris på hvidtsukker siden 1980



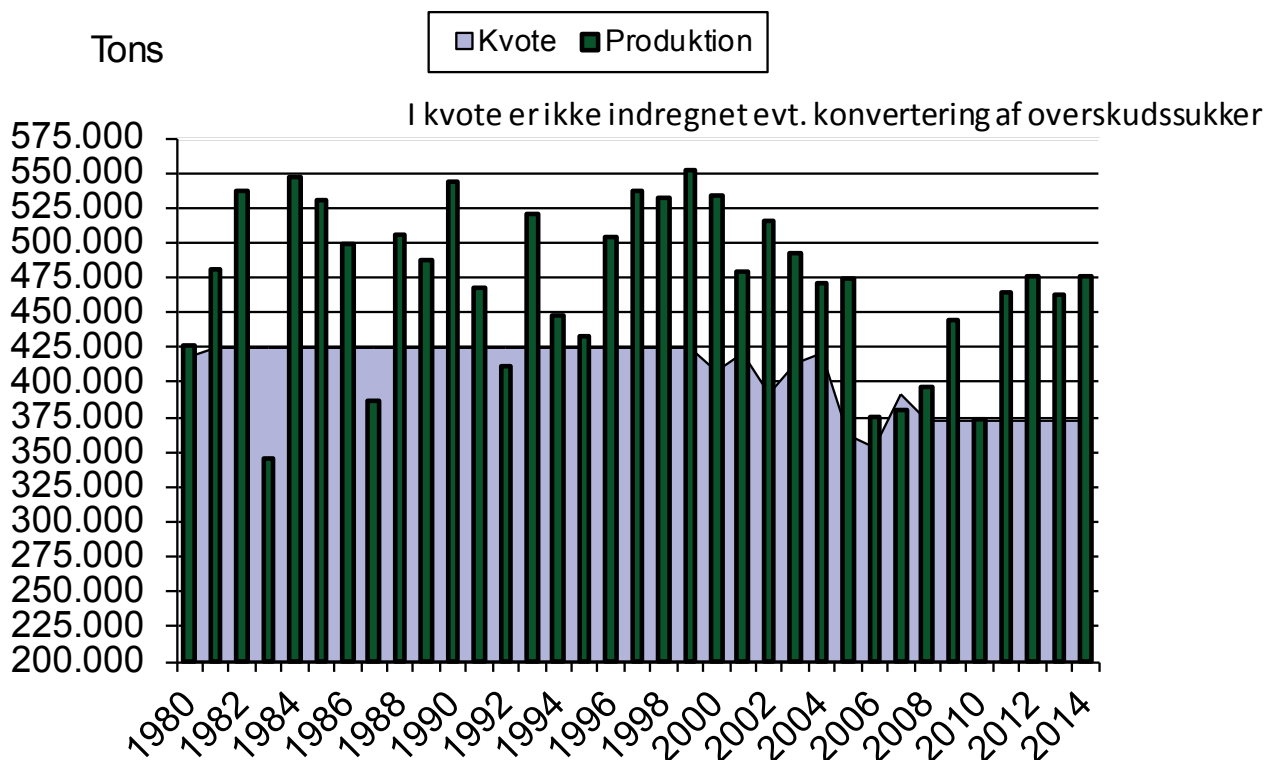
Verdensmarkedsprisen og EU's priser på hvidtsukker siden EU's sukkerreform i 2006



Verdensmarkedet for sukker - produktion, forbrug og lager



Sukkerproduktion og sukkerkvote - Danmark 1980 - 2014



Udvikling i EU's sukkerkvote

	1)										Sukkerkvote 2009 og frem	Netto reduktion i kvote 2006 til 2009
	Kvote iflg. Forordning af 20/2-2006	Køb fra EU sukkerkvote 2006 + 2007	Salg til EU sukkerkvote 2006 + 2007	Salg til EU sukkerkvote 1. bølge 2008	Salg til EU sukkerkvote 2. bølge 2008	Salg til EU sukkerkvote total 2008	Salg til EU sukkerkvote 2009	Sukkerkvote 2009 og frem	Netto reduktion i kvote 2006 til 2009			
Belgien	819.812	62.489		119.561	86.505	206.066					676.235	17,5%
Tjekkiet	454.862	20.070	102.473		0						372.459	18,1%
Danmark	420.746	31.720		61.083	19.000	80.083					372.383	11,5%
Tyskland	3.416.896	238.560		493.487	263.713	757.200					2.898.256	15,2%
Grækenland	317.502		158.800		0						158.702	50,0%
Spanien	996.961		109.797	231.806	24.772	256.578					498.480	50,0%
Frankrig ³⁾	3.288.747	351.695		492.012	191.644	683.655					3.004.811	10,1%
Frankrig DOM ³⁾	480.245										432.220	0,0%
Irland	199.260		199.260		0						0	100,0%
Italien	1.557.443		803.598	245.467		245.467					508.379	67,4%
Letland	66.505		66.505		0						0	100,0%
Litauen	103.010	8.000		13.908	6.850	20.758					90.252	12,4%
Ungarn	401.684	5.000	108.093	92.750	100.421	193.171					105.420	73,8%
Holland	864.560	66.875		125.744	803	126.547					804.888	6,9%
Østrig	387.326	18.486		54.785		54.785					351.027	9,4%
Polen	1.671.926	100.551		239.336	127.533	366.869					1.405.608	15,9%
Portugal	69.718		54.718	15.000		15.000					0	100,0%
Port. Azorene	9.953										9.953	0,0%
Slovakiet	207.432	8.605	70.133	15.018	18.566	33.584					112.320	45,9%
Slovenien	52.973		52.973		0						0	100,0%
Finland	146.087		56.087	9.001		9.001					80.999	44,6%
Sverige	368.262	17.722	42.562	35.236	15.000	50.236					293.186	20,4%
Storbritannien	1.138.627	82.847		165.000		165.000					1.056.474	7,2%
Rumænien	109.164			4.475	4.475	4.475					104.689	4,1%
Bulgarien	4.752			4.752		4.752					0	100,0%
Total	17.554.452	1.012.620	1.824.999	2.418.420	854.806	3.273.226	132.106	13.336.741	24,0%			

- 1) Kvotestørrelsen iflg. forordning af 20. februar 2006 (før EU's sukkerreform). Rumænien og Bulgariens kvoter er først etableret fra deres EU-medlemskab i 2007.

- 2) Den solgte mængde i Spanien blev meldt ud primo 2008 men solget har første effekt fra 2009

- 3) Frankrig og Frankrig DOM (oversøiske besiddelser) har i 2010 fået godkendt en flytning af kvote fra DOM til Europa på 48.024 tons.

Kvoteflytning til EU's omstrukturingsordning

	2006 + 2007	2008	2009	I alt
Sukker:	1.824.999	3.273.226	132.106	5.230.330
Isoglucose	32.664	60.569	129.084	222.317
Inulin:	320.718			320.718
Total	2.178.381	3.333.795	261.190	5.773.365

Antal sukkerroedyrkere i CIBE siden 2005/06

	2005/06	2006/07	2007/08	2008/09	2009/10	2010/11	2011/12	2012/13	2013/14
Belgien	14.301	13.697	12.996	8.649	8.485	8.203	7.999	7.825	7.701
Tjekiet	901	837	800	760	711	730	712	737	758
Danmark	4.372	3.696	2.835	1.867	1.596	1.515	1.445	1.406	1.325
Tyskland	45.198	42.926	40.125	34.436	33.256	32.542	31.886	31.319	30.663
Grækenland	16.500	10.136	5.500	5.600	7.600	4.144	2.133	3.100	1.875
Spanien	19.300	19.700	12.700	10.300	8.950	8.822	6.766	5.972	4.610
Frankrig	32.000	32.000	31.000	26.000	26.000	26.000	26.000	26.000	26.000
Kroatien							1.363	1.138	975
Irland	3.700	-	-	-	-	-	-	-	-
Italien	38.064	14.376	13.141	9.201	9.362	10.909	7.000	7.000	7.000
Letland	386	383	-	-	-	-	-	-	-
Litauen	2.111	2.022	1.509	1.000	636	593	602	600	600
Ungarn	795	795	679	75	160	163	242	234	213
Holland	15.600	14.500	13.800	12.986	10.896	10.219	9.940	9.708	9.524
Østrig	9.472	8.931	8.540	8.261	8.038	7.795	7.543	7.449	7.289
Polen	70.600	62.500	59.000	41.000	39.984	38.218	35.878	35.849	35.702
Portugal	700	270	146	-	-	-	-	-	-
Rumænien	18.483	13.764	5.462	1.555	1.463	1.362	1.177	1.494	1.610
Slovenien	1.700	2.092	-	-	-	-	-	-	-
Slovakiet	387	355	221	151	181	188	187	193	190
Finland	2.302	2.026	1.515	1.061	1.014	929	880	751	761
Sverige	3.470	3.200	2.600	2.371	2.212	2.152	2.100	2.017	1.958
UK	6.653	6.510	4.876	4.564	4.193	4.094	4.092	3.652	3.583
Schweiz	7.126	7.017	6.897	6.749	6.472	6.153	6.129	6.006	5.878
Tyrkiet	339.959	313.308	264.618	260.000	219.259	228.500	225.000	150.000	126.776
CIBE	654.080	575.041	488.960	436.586	390.468	393.231	379.074	302.450	274.991

Areal med sukkerroer i CIBE siden 2005/06

Ha	2005/06	2006/07	2007/08	2008/09	2009/10	2010/11	2011/12	2012/13	2013/14
Belgien	86.620	83.419	85.019	63.886	63.422	59.534	64.361	63.129	61.810
Tjekiet	63.170	55.801	44.137	43.987	46.472	49.257	50.184	51.727	52.691
Danmark	47.000	41.600	39.300	36.500	38.000	39.200	39.800	40.600	37.600
Tyskland	420.300	359.773	391.496	363.834	364.207	344.820	357.032	345.254	315.548
Grækenland	41.965	26.900	13.800	14.000	23.200	13.367	5.790	9.309	5.779
Spanien	102.000	110.000	60.700	50.000	45.100	45.050	38.000	38.000	35.175
Frankrig	340.215	292.830	302.699	268.001	291.162	291.159	326.760	310.500	316.411
Kroatien	29.370	31.881	34.316	22.000	23.066	23.832	32.851	26.541	23.868
Irland	31.000	-	-	-	-	-	-	-	-
Italien	238.564	90.663	85.638	61.172	60.019	62.266	45.543	53.000	40.712
Letland	13.554	11.261	-	-	-	-	-	-	-
Litauen	20.996	18.000	16.500	8.690	15.142	15.528	17.706	19.200	17.757
Ungarn	58.334	45.954	36.229	6.544	13.692	13.239	14.019	17.602	15.611
Holland	91.336	83.300	82.200	72.271	72.383	70.456	73.250	73.123	73.276
Østrig	44.211	39.394	42.270	43.003	43.880	44.841	46.580	49.263	50.849
Polen	270.000	236.000	220.000	170.000	191.196	195.600	190.000	192.899	184.837
Portugal	8.006	2.510	1.284	-	-	-	-	-	-
Rumænien	19.034	29.240	22.300	17.809	19.600	20.000	17.330	25.642	26.640
Slovenien	5.048	6.714	-	-	-	-	-	-	-
Slovakiet	32.263	27.604	18.949	11.026	15.887	16.874	17.767	19.444	20.077
Finland	31.141	23.777	15.956	13.600	14.820	14.600	14.200	11.800	12.000
Sverige	48.200	43.700	39.950	36.600	38.900	37.000	39.000	38.000	35.500
UK	125.890	110.135	105.000	101.219	103.484	93.400	99.300	103.000	106.000
Schweiz	18.500	18.930	21.145	20.655	20.795	18.086	19.771	19.367	20.120
Tyrkiet	331.496	270.675	299.279	323.568	323.756	322.453	293.168	279.589	291.035
CIBE	2.518.213	2.060.061	1.978.167	1.748.365	1.828.183	1.790.562	1.802.412	1.786.989	1.743.296

Produktion af sukkerroer i CIBE siden 2005/2006

Rodudbytte, mængde med faktisk opnået sukkerprocent

1.000 tons

	2005/06	2006/07	2007/08	2008/09	2009/10	2010/11	2011/12	2012/13	2013/14
Belgien	5.800	5.586	5.516	4.383	4.893	4.359	5.228	4.585	4.746
Tjerkiet	3.431	2.993	2.415	2.565	2.832	2.919	3.576	3.535	3.308
Danmark	2.636	2.360	2.245	2.343	2.498	2.272	2.916	2.771	2.594
Tyskland	25.285	20.647	25.139	23.003	25.919	22.441	25.028	24.610	21.274
Grækenland	2.780	1.697	828	900	1.578	761	329	527	336
Spanien	7.172	7.174	4.568	3.821	3.657	3.336	3.117	2.900	2.806
Frankrig	23.500	20.980	21.298	19.216	21.720	21.108	23.983	23.039	23.857
Kroatien	1.338	1.560	1.583	1.270	1.217	1.249	1.168	1.039	1.239
Irland	1.200	-	-	-	-	-	-	-	-
Italien	14.039	4.829	4.630	3.521	3.308	3.550	2.501	2.600	2.159
Letland	455	429	-	-	-	-	-	-	-
Litauen	746	719	800	339	682	707	750	1.003	967
Ungarn	3.441	2.344	1.633	439	740	846	850	848	831
Holland	6.047	5.589	5.264	5.177	5.730	5.272	5.845	5.770	5.734
Østrig	3.133	2.493	2.437	3.091	3.086	3.131	3.457	3.115	3.466
Polen	12.150	11.422	12.848	8.542	10.841	9.960	11.400	12.276	11.233
Portugal	506	203	108	-	-	-	-	-	-
Rumænien	559	915	770	749	750	740	607	697	1.036
Slovenien	259	262	-	-	-	-	-	-	-
Slovakiet	1.749	1.335	863	670	905	1.019	1.066	886	1.148
Finland	1.181	952	673	470	560	541	682	410	481
Sverige	2.356	2.168	2.097	1.962	2.350	1.924	2.418	2.253	2.279
UK	7.912	7.055	6.660	6.927	7.080	6.130	6.130	6.489	7.413
Schweiz	1.411	1.200	1.574	1.625	1.720	1.303	1.829	1.674	1.378
Tyrkiet	14.955	14.590	12.557	15.586	17.264	17.444	17.000	14.938	17.893
CIBE	144.041	119.502	116.506	106.599	119.330	111.012	119.880	115.965	116.178

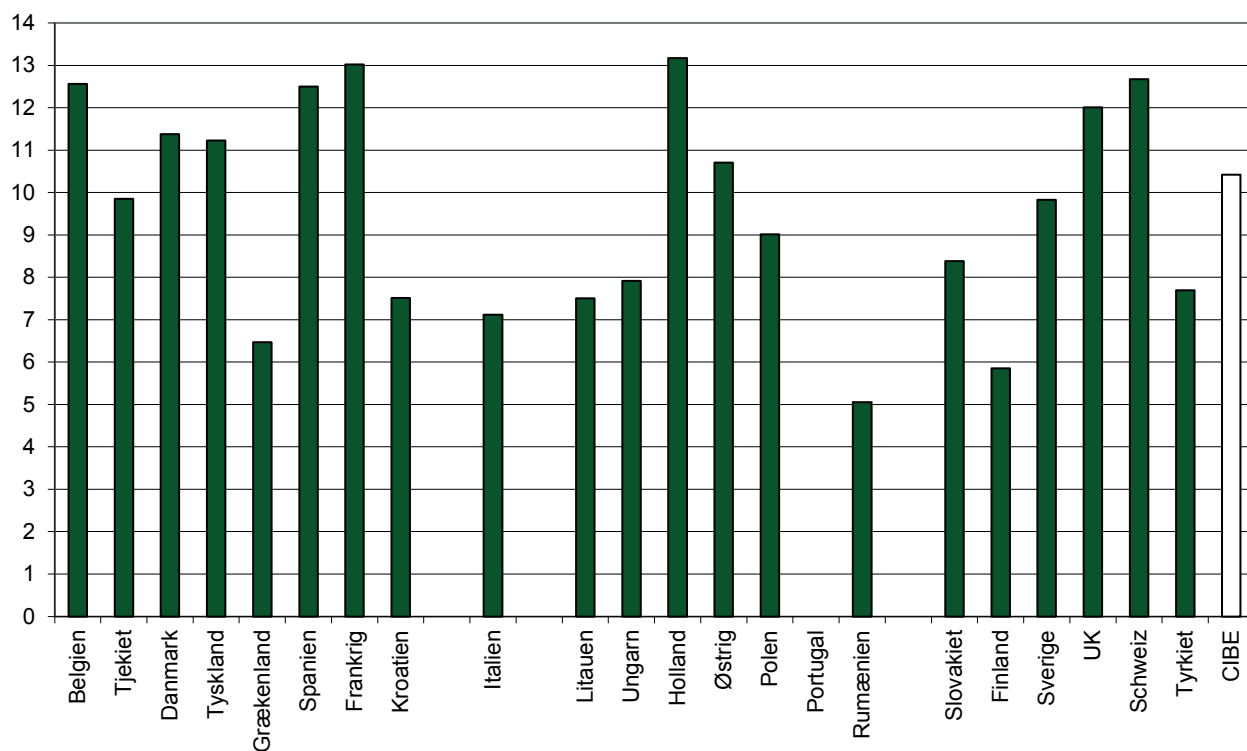
Produktion af hvidtsukker i CIBE siden 2005/06

1.000 tons

	2005/06	2006/07	2007/08	2008/09	2009/10	2010/11	2011/12	2012/13	2013/14
Belgien	903	856	875	722	843	689	860	760	775
Tjerkiet	559	470	354	415	432	433	554	538	512
Danmark	475	375	380	397	445	374	464	475	462
Tyskland	4.041	3.262	3.906	3.655	4.232	3.469	4.267	4.014	3.428
Grækenland	310	173	79	100	167	77	38	55	40
Spanien	1.082	1.030	700	607	550	552	500	460	449
Frankrig	4.330	3.600	3.814	3.484	3.989	3.583	4.575	3.912	3.952
Kroatien	188	210	202	198	190	227	235	142	174
Irland	205	-	-	-	-	-	-	-	-
Italien	1.814	662	670	498	441	438	336	360	286
Letland	71	60	-	-	-	-	-	-	-
Litauen	125	97	125	56	106	101	137	148	152
Ungarn	551	375	259	75	111	117	122	112	118
Holland	1.019	877	907	861	992	869	999	969	948
Østrig	489	408	367	476	450	492	559	470	547
Polen	2.068	1.723	1.942	1.298	1.606	1.433	1.881	1.895	1.778
Portugal	76	31	14	-	-	-	-	-	-
Rumænien	72	119	94	109	105	101	92	102	149
Slovenien	47	43	-	-	-	-	-	-	-
Slovakiet	264	205	119	104	135	141	175	128	173
Finland	171	148	101	69	88	80	95	59	74
Sverige	406	314	354	327	403	315	389	366	378
UK	1.340	1.159	1.050	1.191	1.308	995	1.310	1.140	1.324
Schweiz	219	181	248	250	275	215	291	249	215
Tyrkiet	2.070	1.825	1.731	2.152	2.533	2.287	2.263	2.128	2.391
CIBE	22.895	18.203	18.291	17.044	19.401	16.988	20.142	18.482	18.325

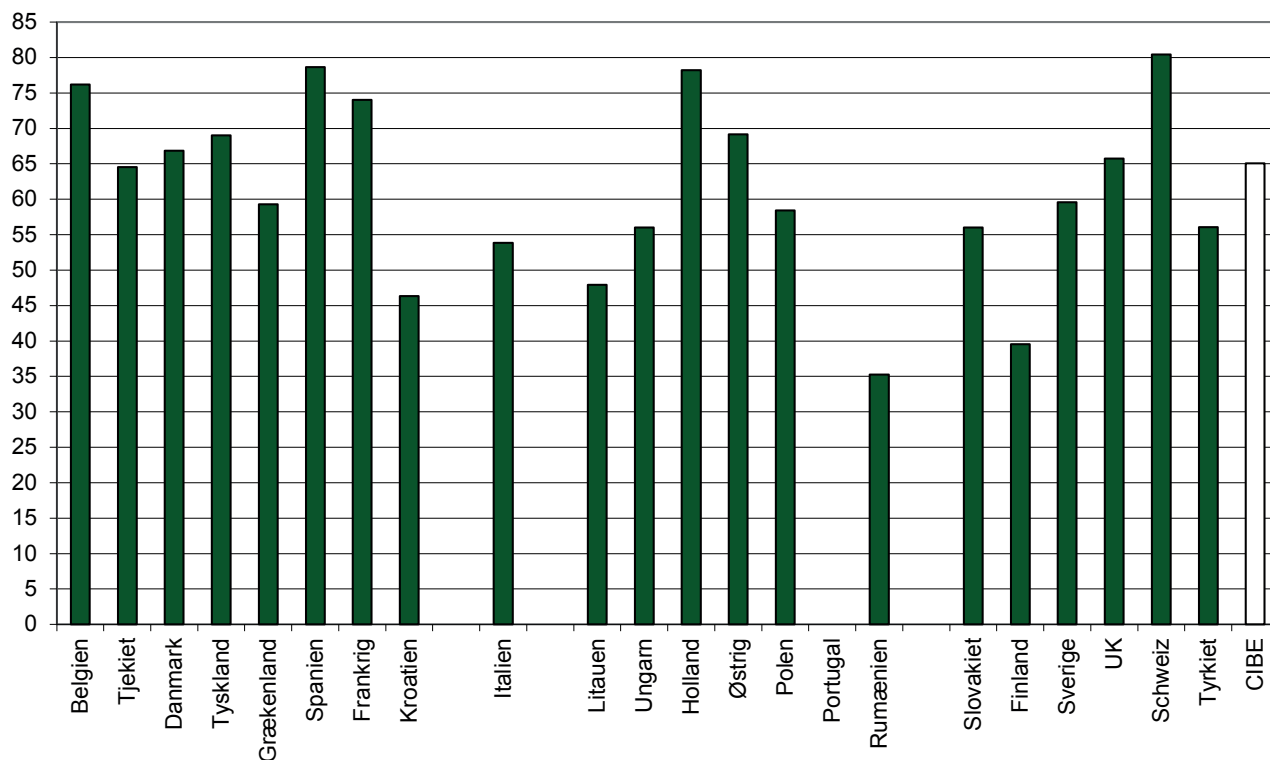
Gens. udbytte i hvidtsukker pr. ha i CIBE 2009 - 2013

Tons /ha

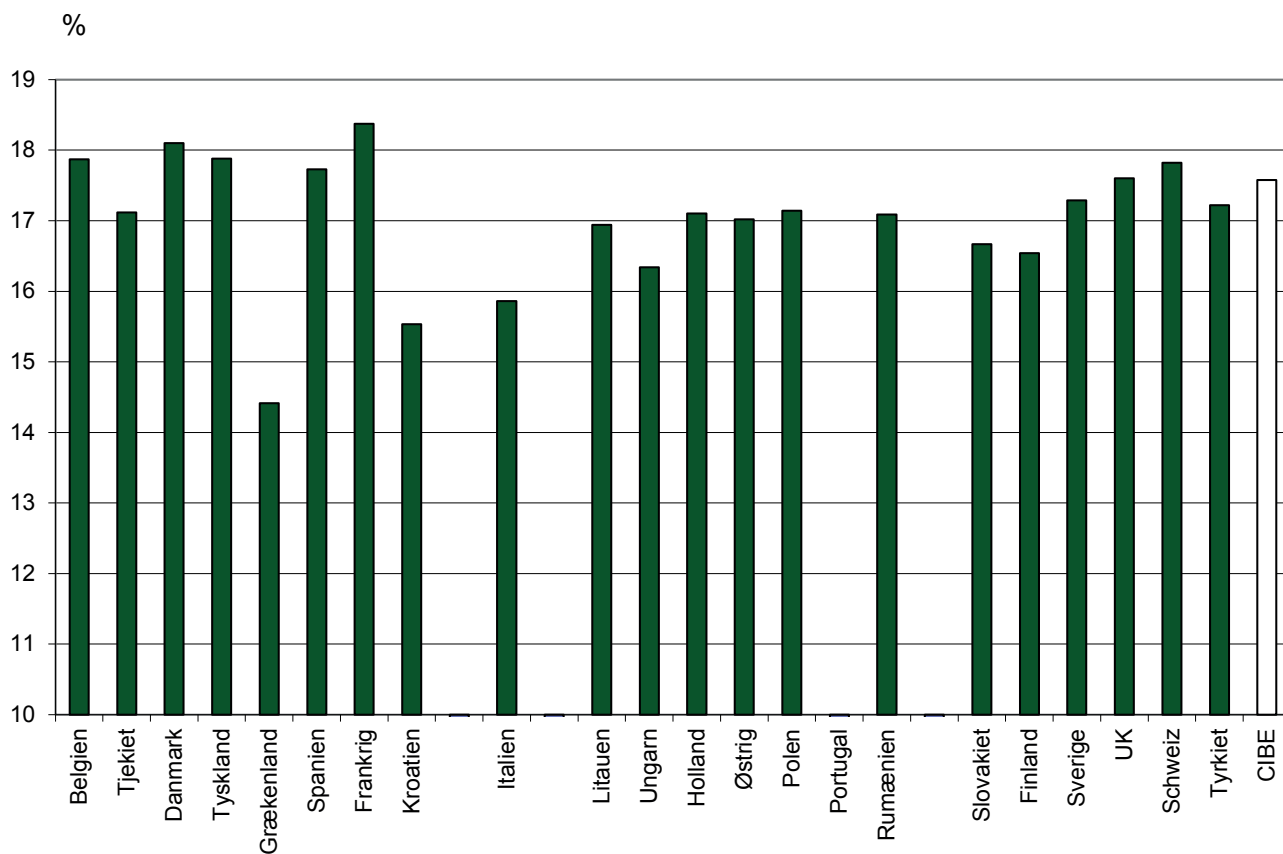


Gens. rodudbytte pr. ha i CIBE 2009 - 2013

Tons /ha

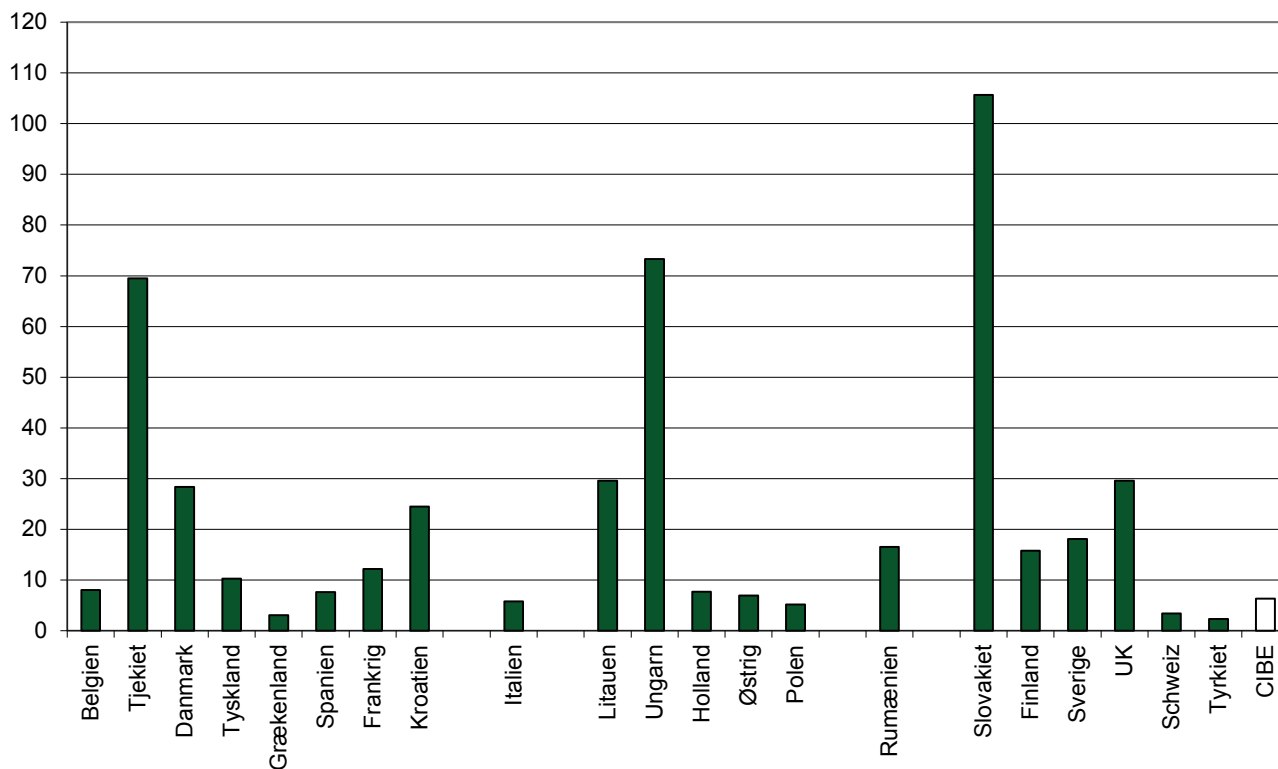


Gens. sukkerpct. i CIBE 2009-2013



Gens. areal pr. dyrker i CIBE 2013

Ha /dyrker



Udvikling i EU's fastlagte mindstepris på sukkerroer efter EU's sukkerreform fra 2006

+ tillæg for kontraktopfyldelse, markedstillæg og resultatstillæg fra Nordic Sugar

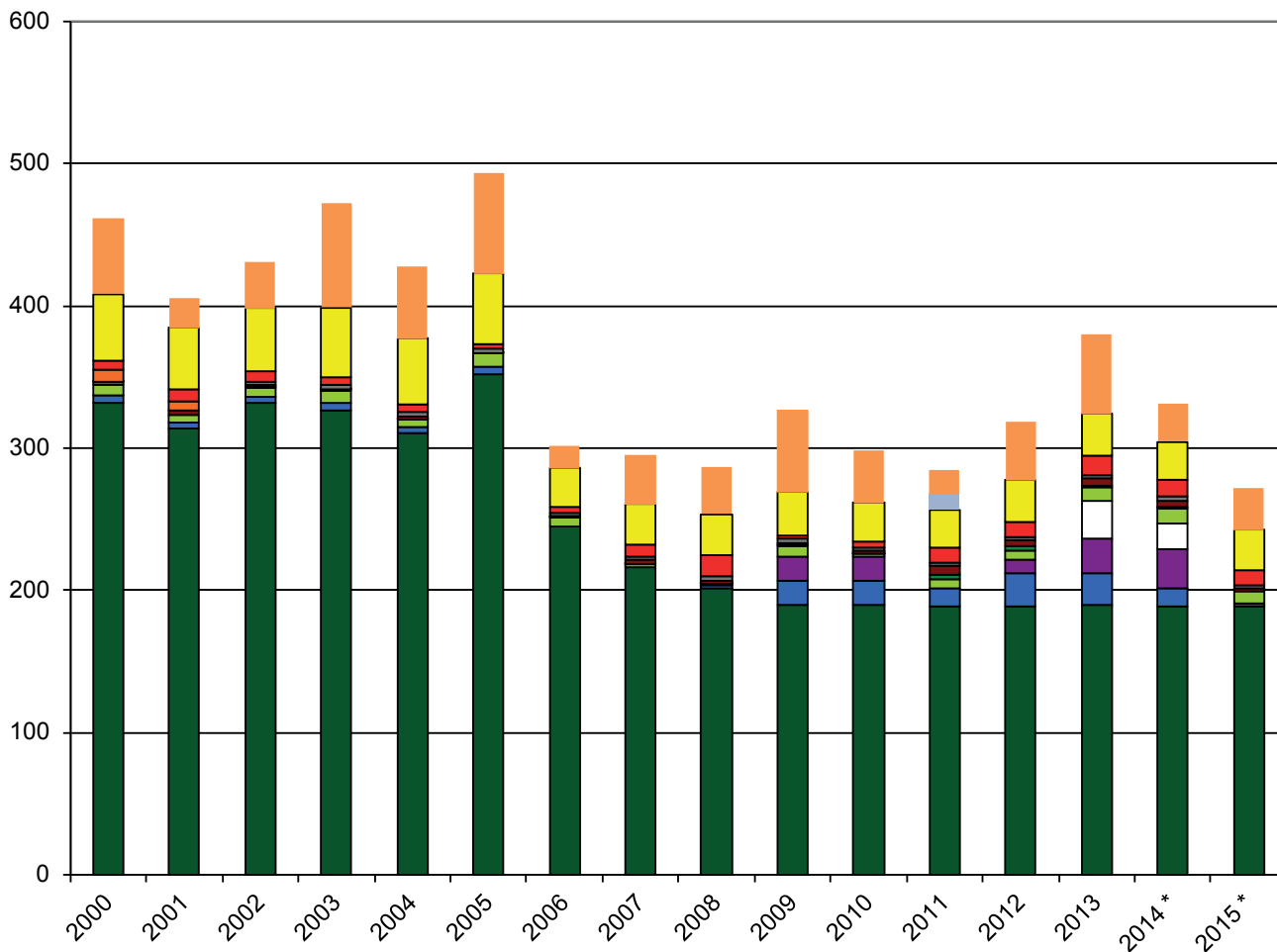
<i>Pr. ton roer, 16 pct.</i>	2005	2006	2007	2008	2009	2010
EU's mindstepris på roer, Euro	43,63	32,86	29,78	27,83	26,29	26,29
--- do ---, DKK	325,45	244,89	221,88	207,56	195,67	195,80
Produktionsafgift til EU, kr	(-)	-	5,81	5,81	5,81	5,81
Netto-mindstepris på roer, kr	325,45	244,89	216,07	201,75	189,86	189,99
Kontraktopfyldelsestillæg, KOT	-	-	-	-	16,95	16,95
Markedstillæg, MT	-	-	-	-	16,95	16,95
Resultatstillæg, RT	-	-	-	-	-	-
Roepris, inkl. KOT, MT og RT	325,45	244,89	216,07	201,75	223,76	223,89

<i>Pr. ton roer, 16 pct.</i>	2011	2012	2013	2014	2015
EU's mindstepris på roer, Euro	26,29	26,29	26,29	26,29	26,29
--- do ---, DKK	195,76	195,96	195,86	195,86	195,86
Produktionsafgift til EU, kr	6,81	6,81	6,81	6,81	6,81
Netto-mindstepris på roer, kr	188,95	189,15	189,05	189,05	189,05
Kontraktopfyldelsestillæg, KOT	12,50	22,40	22,40	12,50	-
Markedstillæg, MT	-	9,90	25,00	27,62	2,00
Resultatstillæg, RT (2015 = forventet)	-	-	25,82	17,50	0
Roepris, inkl. KOT, MT og RT	201,45	221,45	262,27	246,67	191,05

Mindsteprisen på roer er en EU fastlagt mindstepris, som fabrikanten skal betale roedykerne.

Roepris kvoteroer Danmark 2000 - 2015

Kr pr. ton roer



*2014 og 2015: Foreløbige/forventede beløb

Udbetalte tillæg i kampagnen 2009, mio. kr.

Tillæggene udbetales udover EU's mindstepris på sukkerroer (fratrullet produktionsafgift til EU) samt sukkertillæg og afregning for pulp

	I alt	Målsat
Nedsat prøvfrekvens:	6,9	6,5
Renhed, netto:	17,0	13,0
Tillæg tidlig levering:	2,8	2,5
Sen-tillæg:	4,9	5,0
Kontraktopfyldelsestillæg (inkl. sukkertillæg):	44,1	0,0
Markedstillæg (inkl. sukkertillæg):	44,1	0,0
I alt	119,8	27,0

De målsatte beløb er de oprindelige fastsatte i Brancheaftalen fra 2006, hvor de blev sat ud fra den oprindelig kvotestørrelse i 2006 på 420.746 tons hvidtsukker. I 2009 var kvoten 372.383 tons, hvilket som udgangspunkt reducerer tillæggene i forhold til det målsatte.

Hertil udbetales:

Fragttilskud (fast beløb i forhold til kvotens størrelse) **63,8**

Udbetalte tillæg i kampagnen 2010, mio. kr.

Tillæggene udbetales udover EU's mindstepris på sukkerroer (fratrullet produktionsafgift til EU) samt sukkertillæg og afregning for pulp

	I alt	Målsat
Nedsat prøvfrekvens:	6,3	6,5
Renhed, netto:	3,4	13,0
Tillæg tidlig levering:	0,7	2,5
Sen-tillæg:	4,0	5,0
Kontraktopfyldelsestillæg (inkl. sukkertillæg):	42,7	0,0
Markedstillæg (inkl. sukkertillæg):	44,6	0,0
I alt	101,7	27,0

De målsatte beløb er de oprindelige fastsatte i Brancheaftalen fra 2006, hvor de blev sat ud fra den oprindelig kvotestørrelse i 2006 på 420.746 tons hvidtsukker. I 2010 var kvoten kun 374.502,47 tons (inkl. 2.119 tons konverteret overskudssukker), hvilket som udgangspunkt reducerer tillæggene i forhold til det målsatte.

Hertil udbetales:

Fragttilskud (fast beløb i forhold til kvotens størrelse) **61,6**

Udbetalte tillæg i kampagnen 2011, mio. kr.

Tillæggene udbetales udover EU's mindstepris på sukkerroer (fratrullet produktionsafgift til EU) samt sukkertillæg og afregning for pulp

	I alt	Målsat
Nedsat prøvfrekvens:	7,9	5,8
Renhed, netto:	19,9	13,0
Tillæg tidlig levering:	6,6	2,0
Sen-tillæg:	18,4	7,4
Kontraktopfyldelsestillæg (inkl. sukkertillæg/fradrag):	33,2	32,0
I alt	86,0	60,2

De målsatte beløb er de oprindelige fastsatte fra Brancheaftalen fra 2011, hvor de er fastsat ud fra en kvotestørrelse 372.383 tons hvidtsukker. I 2011 var kvoten på 394.227 tons hvidtsukker (inkl. 21.844 tons konverteret overskudssukker), hvilket som udgangspunkt øger tillægget til kontraktopfyldelse samt fragttilskuddet.

Hertil udbetales:

Fragttilskud (fast beløb i forhold til kvotens størrelse) **65,6**

Udbetalte tillæg i kampagnen 2012, mio. kr.

Tillæggene udbetales udover EU's mindstepris på sukkerroer (fratrasket produktionsafgift til EU) samt sukkertillæg og afregning for pulp

	I alt	Målsat
Nedsat prøvfrekvens:	6,5	5,8
Renhed, netto:	17,6	13,0
Tillæg tidlig levering:	8,1	2,0
Sen-tillæg:	12,4	7,4
Markedstillæg (inkl. sukkertillæg/fradrag):	26,3	0,0
Kontraktopfyldelsestillæg (inkl. sukkertillæg/fradrag):	58,8	32,0
I alt	129,7	60,2

De målsatte beløb er de oprindelige fastsatte fra Brancheaftalen fra 2011, hvor de er fastsat ud fra en kvotestørrelse 372.383 tons hvidtsukker. I 2012 var kvoten på 384.449 tons hvidtsukker (inkl. 12.066 tons konverteret overskudssukker), hvilket som udgangspunkt øger Markeds- og Kontraktopfyldelsestillægget samt fragttilskuddet.

Hertil udbetales:

Fragttilskud (fast beløb i forhold til kvotens størrelse) **65,5**

Udbetalte tillæg i kampagnen 2013, mio. kr.

Tillæggene udbetales udover EU's mindstepris på sukkerroer (fratrasket produktionsafgift til EU) samt sukkertillæg og afregning for pulp

	I alt	Målsat
Nedsat prøvfrekvens:	6,6	5,8
Renhed, netto:	26,6	13,0
Tillæg tidlig levering:	1,3	2,0
Sen-tillæg:	13,7	7,4
Markedstillæg (inkl. sukkertillæg/fradrag):	63,6	0,0
Kontraktopfyldelsestillæg (inkl. sukkertillæg/fradrag):	56,7	32,0
Resultattillæg (inkl. sukkertillæg/fradrag):	65,7	0,0
I alt	234,2	60,2

De målsatte beløb er de oprindelige fastsatte fra Brancheaftalen fra 2011, hvor de er fastsat ud fra en kvotestørrelse 372.383 tons hvidtsukker. I 2013 var kvoten på 372.383 tons hvidtsukker.

Hertil udbetales:

Fragttilskud (fast beløb i forhold til kvotens størrelse) **65,6**

Udbetalte tillæg i kampagnen 2014, mio. kr.

Foreløbig opgørelse

Tillæggene udbetales udover EU's mindstepris på sukkerroer (fratrasket produktionsafgift til EU) samt sukkertillæg og afregning for pulp

	I alt	Målsat
Nedsat prøvfrekvens:	7,3	5,8
Renhed, netto:	30,6	13,0
Tillæg tidlig levering:	5,1	2,0
Sen-tillæg:	12,8	7,4
Markedstillæg (inkl. sukkertillæg/fradrag):	64,2	0,0
Kontraktopfyldelsestillæg (inkl. sukkertillæg/fradrag)	Forventet beløb 33,0	32,0
Resultattillæg (inkl. sukkertillæg/fradrag):	43,5	0,0
I alt	196,5	60,2

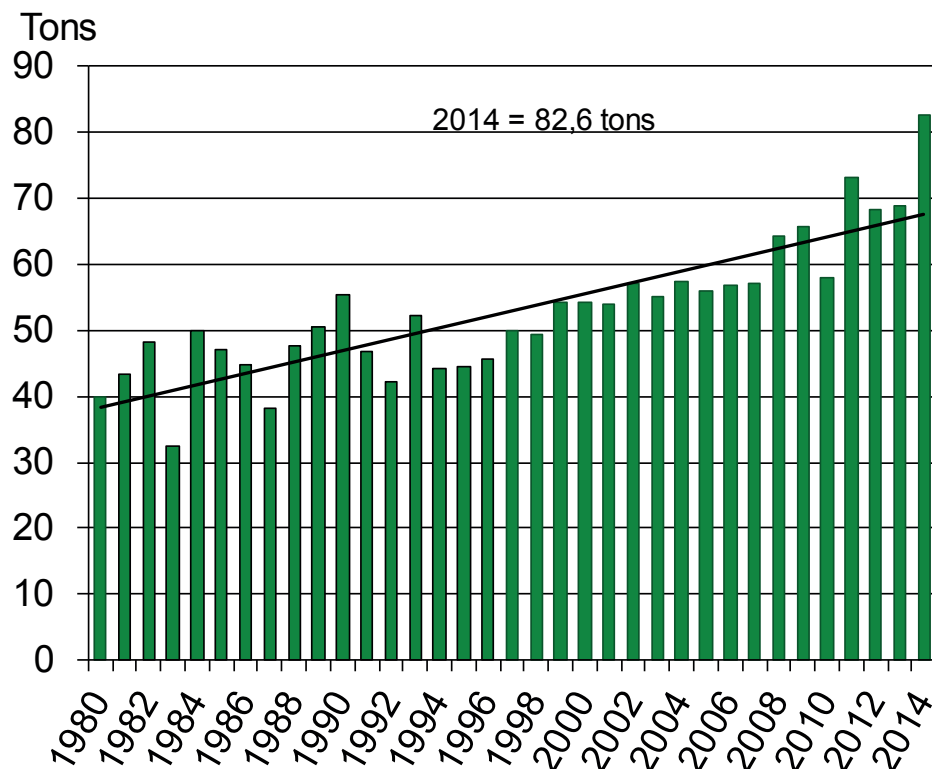
De målsatte beløb er de oprindelige fastsatte fra Brancheaftalen fra 2011, hvor de er fastsat ud fra en kvotestørrelse 372.383 tons hvidtsukker. I 2014 var kvoten på 372.383 tons hvidtsukker.

Hertil udbetales:

Fragttilskud (fast beløb i forhold til kvotens størrelse) **Forventet beløb** 62,0

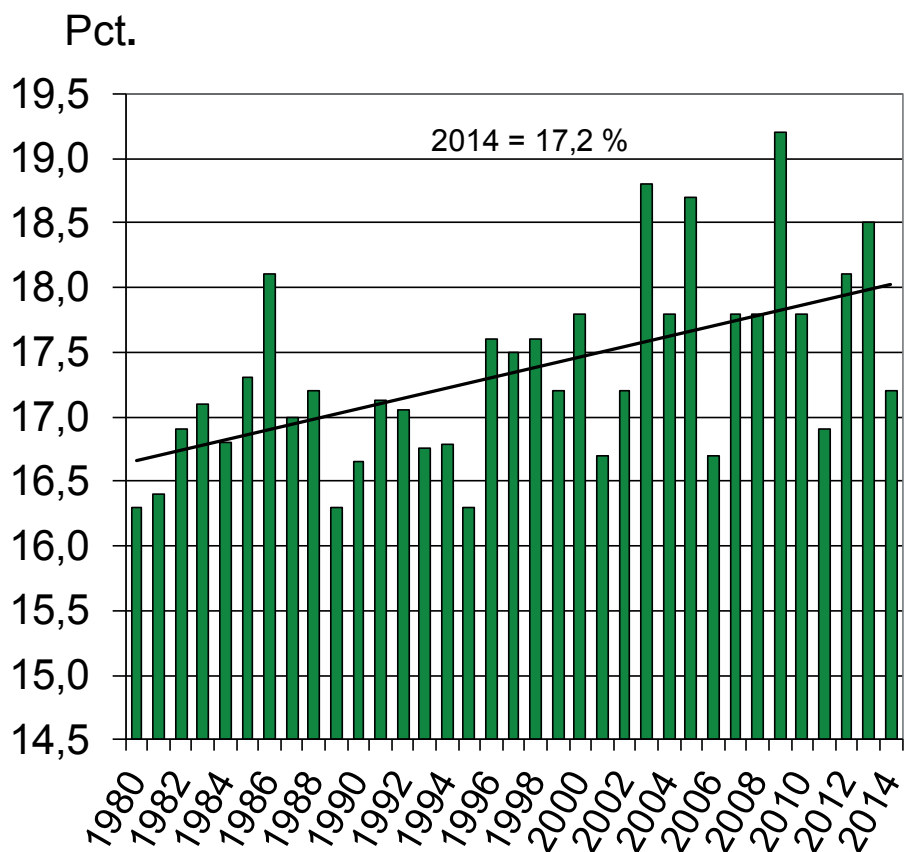
Rodudbytte pr. ha

Danmark 1980 - 2014



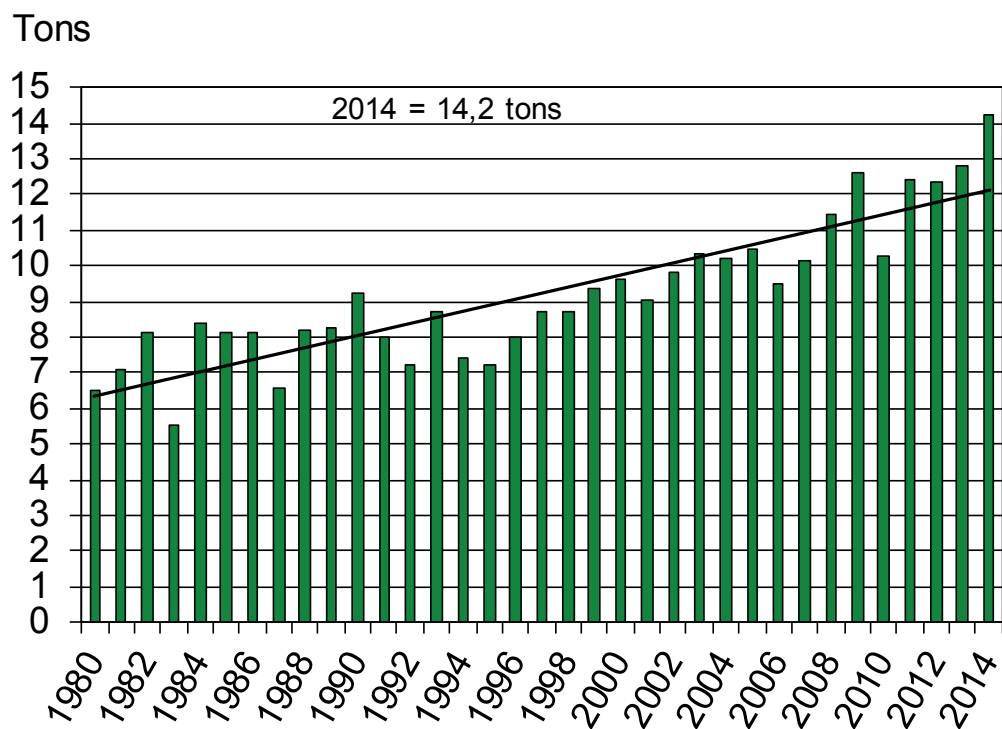
Sukkerindhold i roerne

Danmark 1980 - 2014

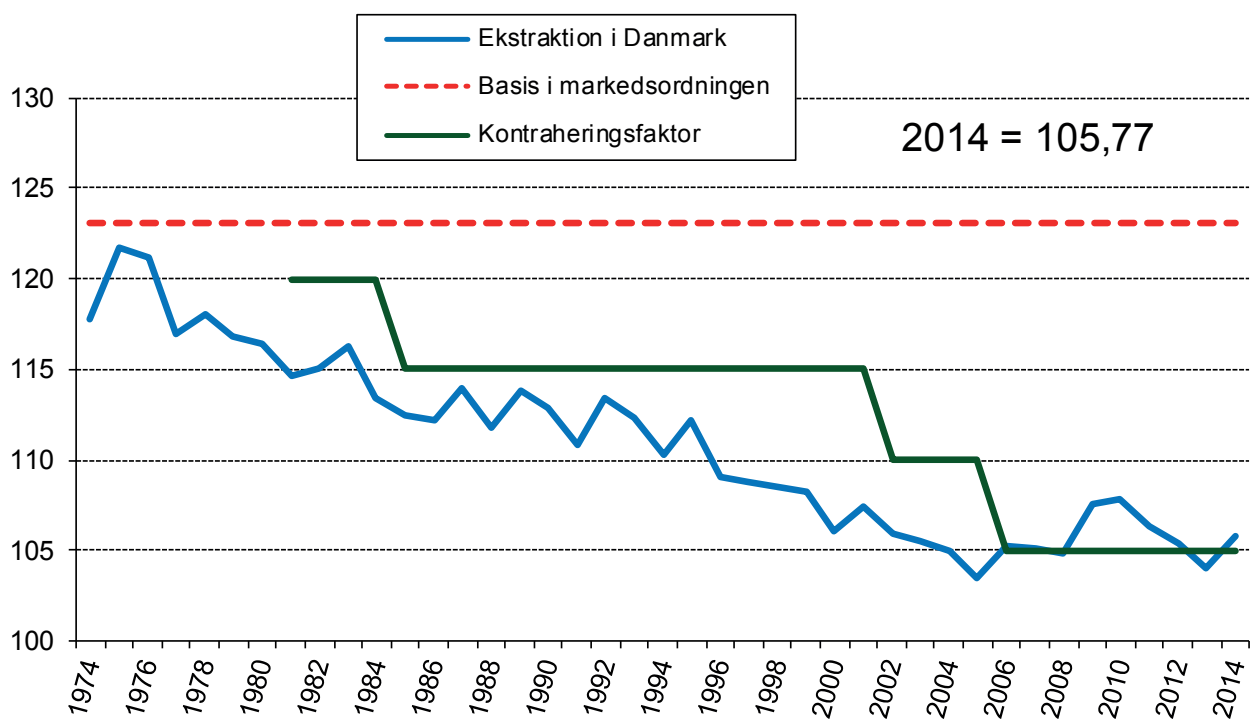


Udbytte, ton polsukker pr. ha

Danmark 1980 - 2014

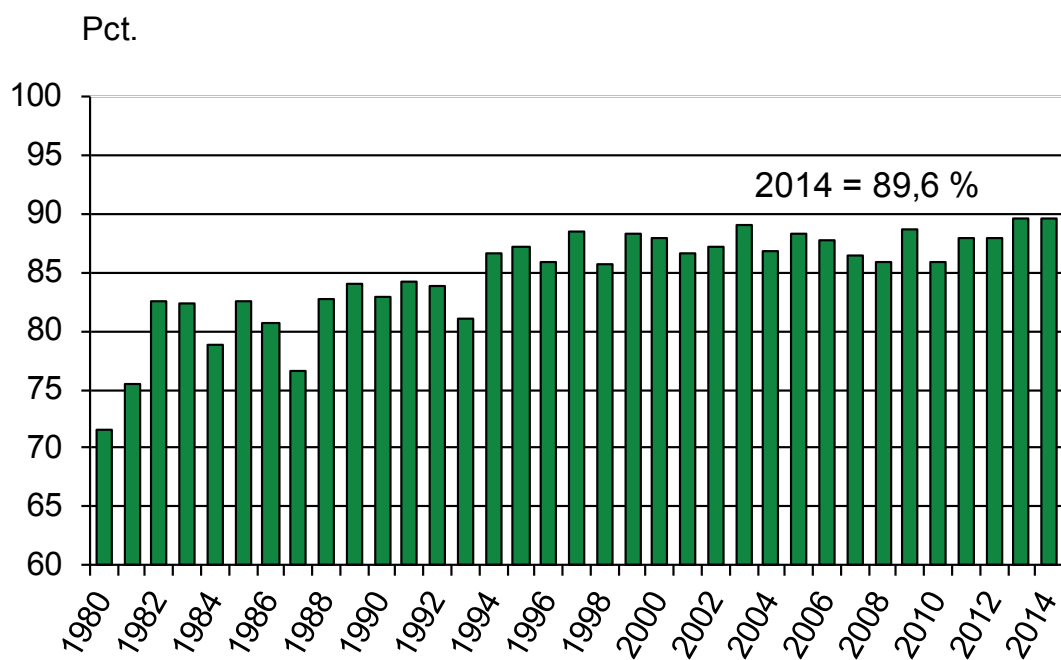


Udvikling i afregningsfaktor (ekstraktion) i Danmark



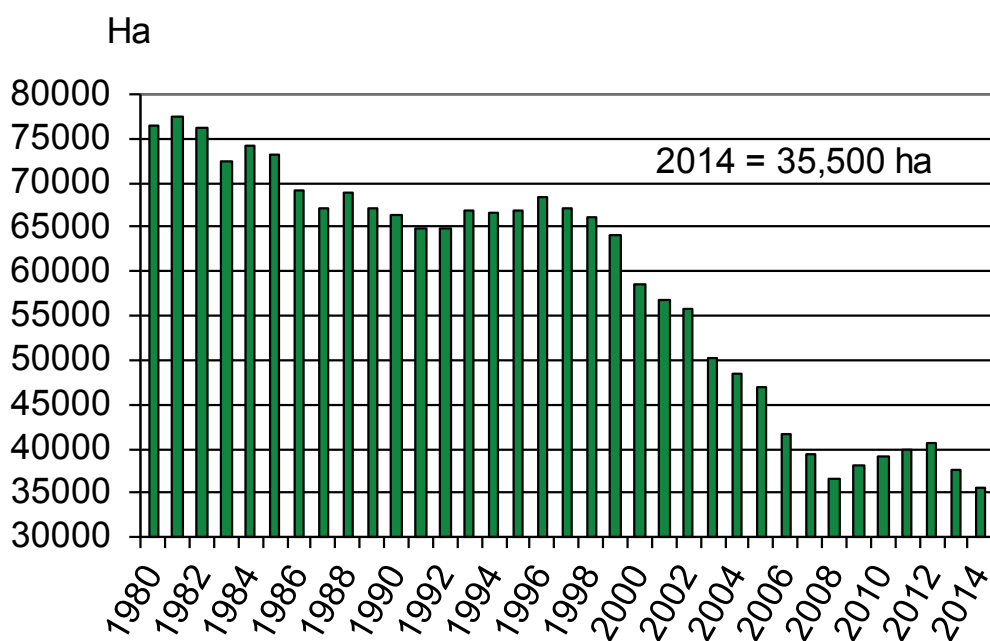
Renhed af roer

Danmark 1980 - 2014



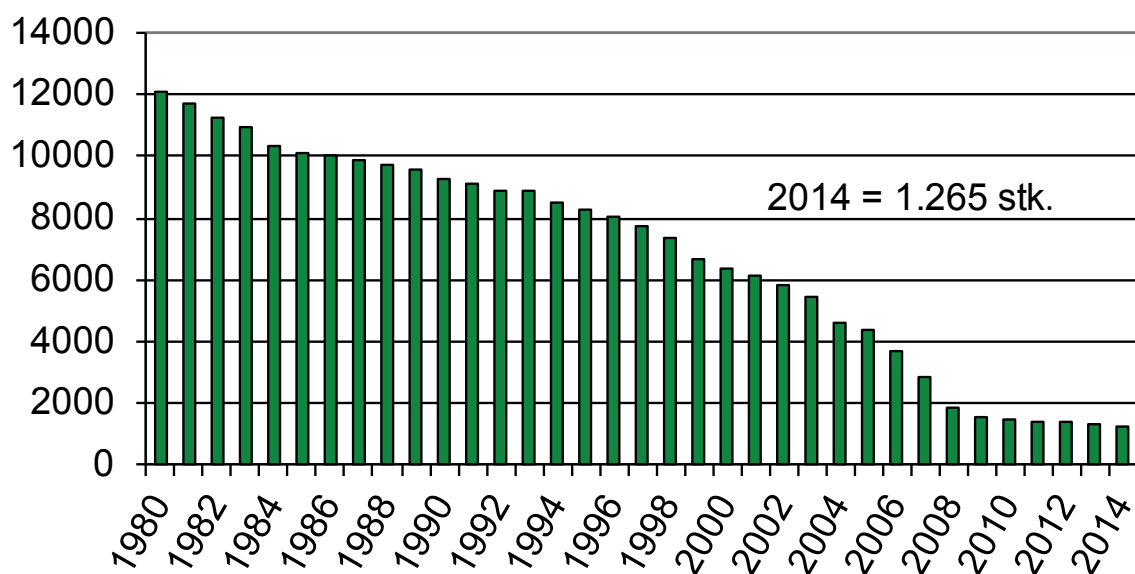
Areal med sukkerroer

Danmark 1980 - 2014



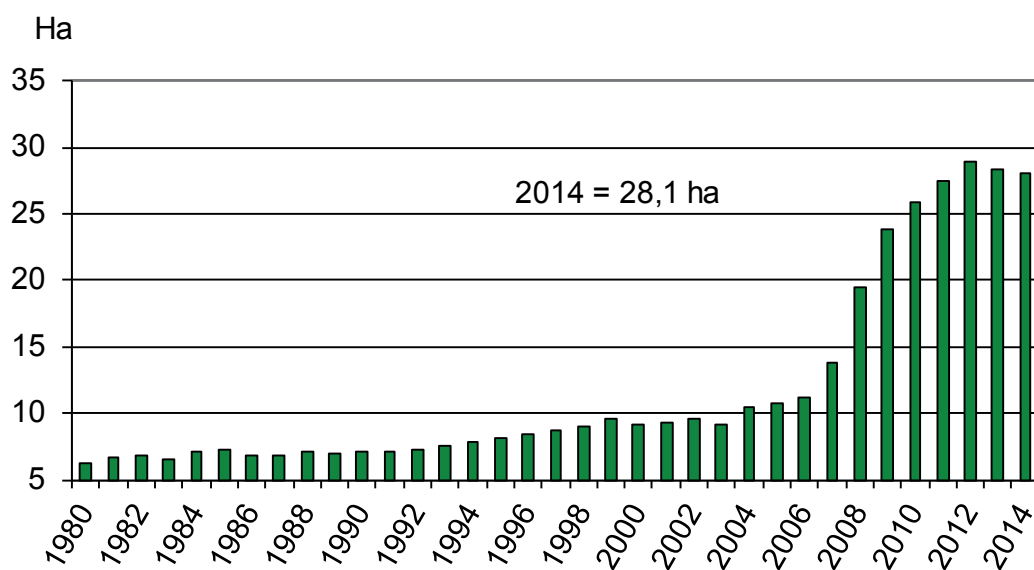
Antal sukkerroedyrkere i Danmark

1980 - 2014



Areal pr. dyrker i Danmark

1980 - 2014



Kampagnen 2014 FORELØBIG

Pr. planlagt leveringsfabrik

	Antal roe- dyrkere	Antal kontrakter (Kvote+ Industri)	Tilsået areal ha	Kontrakt- mængde polsukker (Kvote+ Industri) tons	Leveret polsukker tons
Nakskov	461	562	17.000	209.329	254.244
Nykøbing	804	1.035	18.500	211.461	249.714
Ialt	1.265	1.597	35.500	420.790	503.958
+ overført fra 2013					32.263
Total					536.221

Pr. ekspeditionsfabrik

	Oparb. rene roer tons	Pulp tørstof tons	Indvejning Start- dato	Indvejning Slut- dato	Produceret hvidtsukker tons	Indvejet polsukker tons	Roe- pol %	Ren- heds %
Nakskov	1.370.281	64.904	16.09.14	17.01.15	220.732	234.607	17,1	89,0
Nykøbing	1.563.156	74.443	16.09.14	16.01.15	255.718	269.351	17,2	90,1
Ialt	2.933.437	139.346			476.449	503.958	17,2	89,6
		*)						
+ overført fra 2013					31.000	32.263		
Total					507.449	536.221		

*) heraf ca. 74 % til roepiller

Resultat af kampagnen 2014 for hele Danmark

Areal:	35.500 ha
Dyrkere:	1.265 stk.
Areal pr. dyrker:	28,1 ha
Leverede rene roer, i alt:	2.933.437 tons
Leveret polsukker, i alt:	503.958 tons
Produceret hvidtsukker, i alt:	476.449 tons
Afregningsfaktor (ekstraktion):	105,8
Renhed:	89,6 %
Sukkerindhold:	17,2 %
Rodudbytte pr. ha:	82,6 tons
Polsukker pr. ha:	14,2 tons

Resultat af kampagnen 2014

Områdeopdelt

	Renhed %	Pol %	Rod Ton/ha	Polsukker Ton/ha
Lolland	89,1 (89,2)	17,1 (18,7)	86,6 (69,9)	14,8 (13,1)
Falster og Møn	90,4 (89,8)	17,5 (18,6)	77,7 (68,2)	13,6 (12,7)
Sjælland	90,2 (90,1)	16,9 (18,1)	77,3 (67,5)	13,1 (12,2)
Fyn og Jylland	90,4 (89,6)	17,0 (18,0)	76,7 (66,2)	13,0 (11,9)
I alt DK (Gns.)	89,6 (89,5)	17,2 (18,5)	82,6 (69,0)	14,2 (12,8)

- tallene i parentes er resultaterne fra kampagnen 2013

Udbytte pr. region kampagnen 2014

FORELØBIG

Region	Renhed %	Polsugar %	Rene roer ton/ha	Polsukker ton/ha
1 Jylland	83,5	14,5	35,3	5,13
2 Nordfyn	90,7	17,0	63,8	10,85
3 Sydvestfyn	90,9	16,5	63,5	10,45
4 Sydøstfyn	90,4	17,0	82,6	14,04
5 Vestsjælland	91,3	17,2	72,3	12,41
6 Nordsjælland	90,1	16,8	79,0	13,27
7 Midtsjælland	90,0	16,7	79,1	13,23
8 Sydsjælland	89,9	17,1	76,0	12,98
9 Møn	90,8	17,6	74,9	13,19
10 Nordfalster	90,6	17,5	76,8	13,45
11 Sydfalster	90,0	17,5	80,8	14,16
12 Østlolland	89,6	17,2	81,9	14,06
13 Nordmidtlolland	89,7	17,0	87,1	14,81
14 Sydmidtlolland	89,2	17,2	88,3	15,19
15 Nordvestlolland	88,6	17,2	85,6	14,70
16 Sydvestlolland	88,6	17,1	89,6	15,32
TOTAL	89,6	17,2	82,6	14,20

Start og slut datoer for sukkerroekampagner

Data mangler for Nykøbing før 1989

	Nakskov		Nykøbing		Assens		Gørlev		Saxkjøbing		Stege		Odense	
	Start	Slut	Start	Slut	Start	Slut	Start	Slut	Start	Slut	Start	Slut	Start	Slut
2014	16-sep	17-jan	16-sep	16-jan										
2013	23-sep	18-jan	23-sep	20-jan										
2012	12-sep	26-jan	12-sep	25-jan										
2011	14-sep	31-jan	14-sep	28-jan										
2010	28-sep	22-jan	22-sep	07-jan										
2009	16-sep	13-jan	16-sep	08-jan										
2008	29-sep	19-jan	29-sep	23-jan										
2007	24-sep	21-jan	24-sep	21-jan										
2006	09-okt	30-dec	09-okt	31-dec	27-sep	29-nov								
2005	28-sep	31-dec	28-sep	21-dec	03-okt	27-dec								
2004	28-sep	05-jan	28-sep	27-dec	29-sep	11-jan								
2003	23-sep	30-dec	23-sep	27-dec	24-sep	26-dec								
2002	23-sep	11-jan	23-sep	07-jan	23-sep	07-jan								
2001	01-okt	12-jan	01-okt	08-jan	01-okt	07-jan								
2000	19-sep	30-dec	19-sep	29-dec	26-sep	02-jan								
1999	20-sep	20-dec	27-sep	10-jan	28-sep	31-dec	18-sep	16-dec						
1998	29-sep	24-dec	29-sep	02-jan	28-sep	28-dec	22-sep	02-jan						
1997	29-sep	27-dec	23-sep	29-dec	30-sep	02-jan	23-sep	10-jan						
1996	01-okt	04-jan	01-okt	07-jan	03-okt	28-dec	01-okt	11-jan						
1995	04-okt	05-jan	04-okt	10-jan	10-okt	23-dec	04-okt	26-dec						
1994	04-okt	27-dec	04-okt	30-dec	05-okt	21-dec	28-sep	25-dec						
1993	28-sep	05-jan	22-sep	07-jan	22-sep	30-dec	22-sep	04-jan						
1992	02-okt	26-dec	30-sep	23-dec	06-okt	10-dec	01-okt	27-dec						
1991	01-okt	21-dec	01-okt	20-dec	02-okt	12-dec	25-sep	26-dec	08-okt	12-dec				
1990	25-sep	03-jan	25-sep	31-dec	26-sep	19-dec	25-sep	06-jan	25-sep	04-jan				
1989	28-sep	20-dec	04-okt	18-dec	04-okt	17-dec	04-okt	29-dec	28-sep	27-dec	28-sep	23-dec		
1988	27-sep	15-dec			27-sep	17-dec	27-sep	24-dec	27-sep	16-dec	27-sep	16-dec		
1987	14-okt	19-dec			14-okt	17-dec	14-okt	23-dec	14-okt	16-dec	14-okt	24-dec		
1986	02-okt	19-dec			08-okt	17-dec	08-okt	20-dec	05-okt	27-dec	04-okt	26-dec		
1985	02-okt	03-jan			02-okt	23-dec	02-okt	26-dec	02-okt	31-dec	02-okt	26-dec		
1984	26-sep	01-jan			26-sep	26-dec	26-sep	26-dec	19-sep	24-dec	26-sep	24-dec		
1983	12-okt	16-dec			11-okt	07-dec	07-okt	11-dec	07-okt	12-dec	14-okt	11-dec		
1982	22-sep	25-dec			22-sep	25-dec	22-sep	20-dec	22-sep	06-jan	29-sep	28-dec		
1981	23-sep	27-dec			23-sep	18-dec	23-sep	28-dec	23-sep	27-dec	23-sep	19-dec		
1980	24-sep	25-dec			01-okt	28-dec	24-sep	25-dec	24-sep	26-dec	01-okt	29-dec		
1979	03-okt	05-jan			26-sep	25-dec	26-sep	27-dec	26-sep	26-dec	03-okt	25-dec		
1978	27-sep	23-dec			04-okt	22-dec	27-sep	20-dec	27-sep	25-dec	04-okt	25-dec		
1977	27-sep	06-jan			27-sep	05-jan	27-sep	12-jan	27-sep	10-jan	27-sep	14-jan		
1976	29-sep	25-dec			06-okt	23-dec	06-okt	02-jan	29-sep	21-dec	29-sep	26-dec		
1975	02-okt	20-dec			30-sep	10-jan	02-okt	10-jan	02-okt	29-dec	08-okt	03-jan		
1974	25-sep	24-dec			25-sep	12-jan	04-okt	18-dec	25-sep	25-dec	01-okt	19-dec		
1973	26-sep	17-dec			26-sep	12-jan	13-okt	19-dec	26-sep	25-dec	03-okt	24-dec		
1972	28-sep	09-dec			28-sep	25-dec	12-okt	06-dec	28-sep	16-dec	12-okt	08-dec		
1971	30-sep	08-dec			30-sep	02-jan	14-okt	10-dec	30-sep	10-dec	14-okt	10-dec		
1970	08-okt	17-dec			08-okt	30-nov	14-okt	04-dec	08-okt	16-dec	14-okt	02-dec	14-okt	02-dec
1969	07-okt	21-dec			13-okt	15-dec	14-okt	04-dec	07-okt	15-dec	14-okt	06-dec	14-okt	29-nov
1968	03-okt	21-dec			09-okt	15-dec	15-okt	15-dec	03-okt	28-dec	15-okt	16-dec	15-okt	09-dec
1967	03-okt	23-dec			16-okt	15-dec	17-okt	13-dec	03-okt	29-dec	19-okt	19-dec	17-okt	06-dec
1966	04-okt	19-dec			10-okt	13-dec	11-okt	11-dec	04-okt	22-dec	11-okt	14-dec	11-okt	05-dec
1965	07-okt	18-dec			15-okt	14-dec	14-okt	15-dec	07-okt	08-jan	14-okt	14-dec	15-okt	29-nov

Roefrø 2015

Hovedsorterne

- Danica KWS	KWS	20 %
- Bosch	Strube	15 %
- Lombok	SESVanderhave	14 %
- Pasteur	Strube	14 %
- Louisa KWS	KWS	13 %
- Jollina KWS	KWS	6 %
- Elora KWS	KWS	5 %

Øvrige sorter udgør små andele.

Frøforbruget i Danmark 2010 - 2014, units

Frøsort	Firma	2010	%	2011	%	2012	%	2013	%	2014	%
Palace m/gaucht	Maribo Seed	524	1,4								
Gunilla m/gaucht	KWS	1.393	3,6								
Topper m/gaucht	Maribo Seed	2.104	5,5	549	1,4						
Topper m/gaucht + tachigaren	Maribo Seed	514	1,3	88	0,2						
Foxtrot m/gaucht	Maribo Seed	298	0,8	153	0,4	332	0,8	784	2,1		
Foxtrot m/gaucht + tachigaren	Maribo Seed			20	0,1	130	0,3	10	0,0		
Harpoon m/gaucht	Syngenta Seed	252	0,7	999	2,5	502	1,3	292	0,8		
Rizomania tolerante sorter											
Stine m/gaucht	SES-Vanderhave	2.195	5,7	1.274	3,2	900	2,2	322	0,9		
Stine m/gaucht + tachigaren	SES-Vanderhave			248	0,6	4	0,0				
Mars m/gaucht	Strube	2.236	5,8	419	1,1	340	0,8				
Mars m/gaucht + tachigaren	Strube			98	0,2						
Angus m/gaucht	Maribo Seed	5.156	13,4	992	2,5						
Rasta m/gaucht	Syngenta Seed	83	0,2								
Jenny m/gaucht	Maribo Seed	4.650	12,1	361	0,9						
Jenny m/gaucht + tachigaren	Maribo Seed	233	0,6	93	0,2						
Molly m/gaucht	Maribo Seed	3.590	9,4	358	0,9						
Frieda m/gaucht	KWS	1.362	3,5								
Rosalinda m/gaucht	KWS	5.376	14,0	7.303	18,5	6.130	15,3	2.396	6,4		
Rosalinda m/gaucht + tachigaren	KWS			133	0,3			525	1,4	1.193	3,4
Sabrina m/gaucht	KWS	1.449	3,8	8.900	22,5	11.569	28,8	1.840	4,9		
Sabrina m/gaucht + tachigaren	KWS			1.160	2,9	2.188	5,5	410	1,1		
Nexus m/gaucht	Syngenta Seed	572	1,5	73	0,2						
Hereford m/gaucht	Maribo Seed	295	0,8	5.591	14,1	957	2,4				
Hereford m/gaucht + tachigaren	Maribo Seed			847	2,1	56	0,1				
Highland m/gaucht	SES-Vanderhave	192	0,5								
Lipizzan m/gaucht	SES-Vanderhave	160	0,4								
Cosmic m/gaucht	Syngenta Seed	11	0,0	180	0,5	19	0,0				
Cosmic m/gaucht + tachigaren	Syngenta Seed			10	0,0						
Pasteur m/gaucht	Strube	72	0,2	3.300	8,3	6.563	16,4	5.768	15,5		
Pasteur m/gaucht + tachigaren	Strube			460	1,2	1.039	2,6	988	2,7	4.584	13,0
Boogie m/gaucht	Maribo Seed			366	0,9	366	0,9	31	0,1		
Boogie m/gaucht + tachigaren	Maribo Seed					73	0,2	27	0,1		
Limousine m/gaucht	Maribo Seed			50	0,1						
Jaqueline m/gaucht	KWS			300	0,8						
Sandra m/gaucht	KWS			78	0,2						
Isabella m/gaucht	KWS			26	0,1	55	0,1	16	0,0		
Isabella m/gaucht + tachigaren	KWS							33	0,1	39	0,1
Triton m/gaucht	Syngenta Seed			36	0,1						
Stinger m/gaucht	Maribo Seed			150	0,4	79	0,2				
Garrano m/gaucht	SES-Vanderhave			196	0,5	778	1,9	1.370	3,7		
Garrano m/gaucht + tachigaren	SES-Vanderhave					95	0,2				
Criollo m/gaucht	SES-Vanderhave			3	0,0			4.410	11,9		
Criollo m/gaucht + tachigaren	SES-Vanderhave									3.744	10,7
Ballero m/gaucht	Maribo Seed					299	0,7				
Corvina m/gaucht	KWS					298	0,7	10.186	27,4		
Marcella m/gaucht	KWS					199	0,5				
Smash m/gaucht	Syngenta Seed					31	0,1	229	0,6		
Smash m/gaucht + tachigaren	Syngenta Seed									1.068	3,0
Frazze m/gaucht	Syngenta Seed					51	0,1				
Barents m/gaucht	Strube					300	0,7	959	2,6		
Doblo m/gaucht	Maribo Seed							101	0,3		
Doblo m/gaucht + tachigaren	Maribo Seed									2.467	7,0
Jollina m/gaucht	KWS							347	0,9		
Jollina m/gaucht + tachigaren	KWS									7.345	20,9
Brandon m/gaucht	Syngenta Seed							60	0,2		
Bosch m/gaucht	Strube							308	0,8		
Bosch m/gaucht + tachigaren	Strube									5.437	15,5
Fairway m/gaucht + tachigaren	Maribo Seed									300	0,9
Danica m/gaucht + tachigaren	KWS									294	0,8
Pavarotti m/gaucht + tachigaren	Strube									187	0,5
Rizomania + Nematod tolerante sorter											
Julietta m/gaucht	KWS	5.483	14,3	3.092	7,8	560	1,4				
Comanche m/gaucht	SES-Vanderhave	192	0,5	733	1,9	452	1,1	500	1,3		
Comanche m/gaucht + tachigaren	SES-Vanderhave			128	0,3			135	0,4		
Belvista m/gaucht	Maribo Seed			383	1,0						
Cactus m/gaucht	Maribo Seed			395	1,0	3.381	8,4	1.819	4,9		
Cactus m/gaucht + tachigaren	Maribo Seed					711	1,8	69	0,2	305	0,9
Cactus m/Mondus Forte	Maribo Seed					1.380	3,4				
Alexina m/gaucht	KWS					299	0,7	2.318	6,2		
Elora m/gaucht	KWS							310	0,8		
Elora m/gaucht + tachigaren	KWS									4.654	13,2
Lombok m/gaucht	SES-Vanderhave							349	0,9		
Lombok m/gaucht + tachigaren	SES-Vanderhave									2.924	8,3
Adler m/gaucht	Strube							300	0,8		
Louisa m/gaucht + tachigaren	KWS									299	0,9
Samoa m/gaucht + tachigaren	SES-Vanderhave									292	0,8
I alt		38.392	100,0	39.545	100,0	40.136	100,0	37.212	100,0	35.132	100,0
Behandling											
Gaucht bejdset		98,05%		91,69%		88,55%		94,10%			
Gaucht + tachigaren bejdset		1,95%		8,31%		10,70%		5,90%		100,00%	
Mondus Forte bejdset						0,74%					

