



# SUKKERSTATISTIK

Udarbejdet af  
DANSKE SUKKERROEDYRKERE

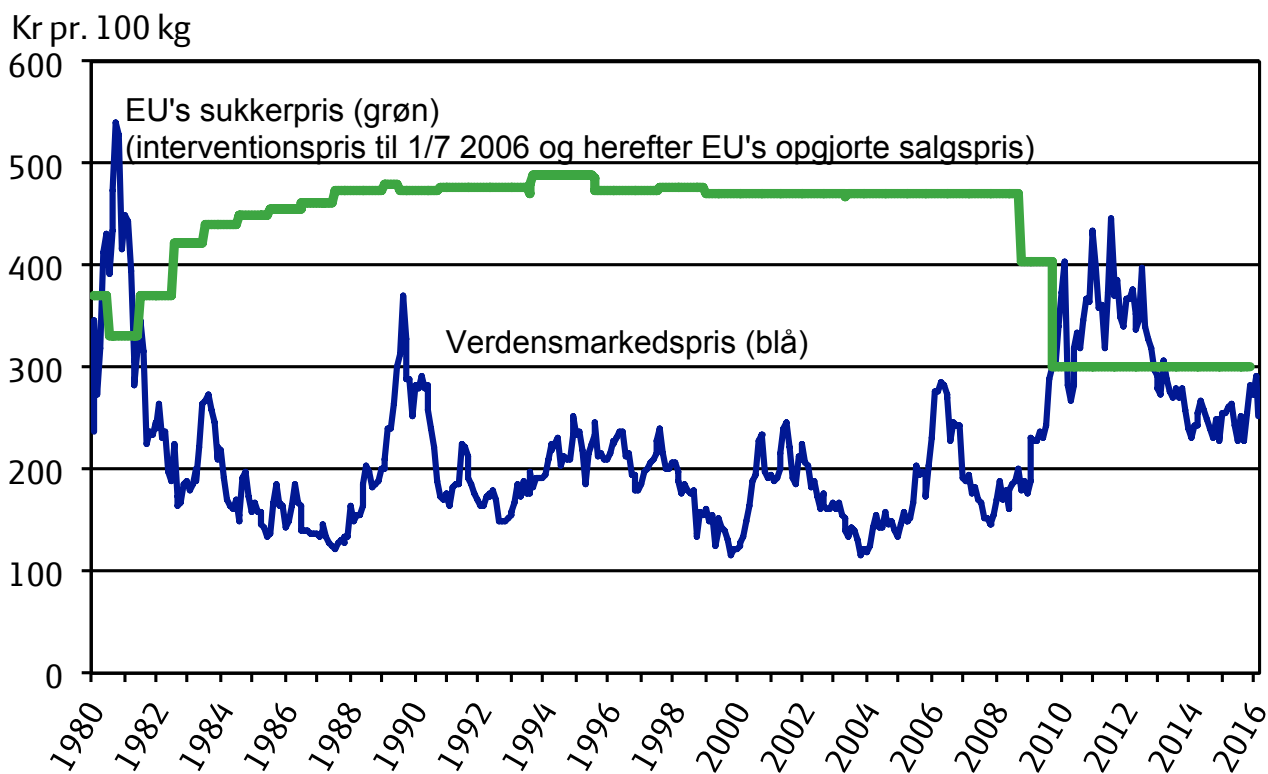
Februar 2016



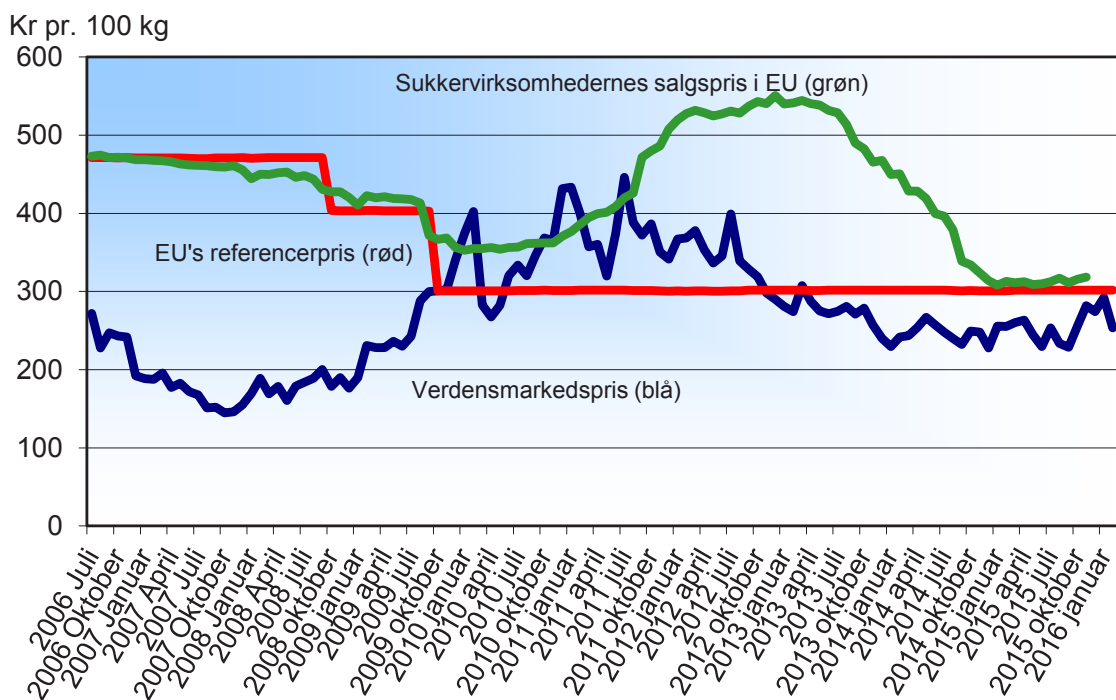
# INDHOLDSFORTEGNELSE

- 3 **VERDENSMARKEDSPRISEN OG EU'S PRIS PÅ HVIDTSUKKER** SIDEN 1980  
**VERDENSMARKEDSPRISEN OG EU'S PRISER PÅ HVIDTSUKKER** SIDEN 2006
- 4 **VERDENSMARKEDET FOR SUKKER**, PRODUKTION, FORBRUG OG LAGER  
**SUKKERPRODUKTION OG SUKKERKVOTE** I DANMARK 1980-2015
- 5 **UDVIKLINGEN I EU'S SUKKERKVOTE**
- 6 **ANTAL SUKKERROEDYRKERE I CIBE** SIDEN 2006/07  
**AREAL MED SUKKERROER I CIBE** SIDEN 2006/07
- 7 **PRODUKTION AF SUKKERROER I CIBE** SIDEN 2006/07  
**PRODUKTION AF HVIDTSUKKER I CIBE** SIDEN 2006/07
- 8 **GNS. HVIDTSUKKERUDBYTTE PR. HA I CIBE** 2010-2014  
**GNS. RODUDBYTTE PR. HA I CIBE** 2010-2014
- 9 **GNS. SUKKERPCT.** I CIBE 2010-2014  
**GNS. AREAL PR. DYRKER** I CIBE 2014
- 10 **BASISPRIS PÅ KVOTEROER I DANMARK** SIDEN EU'S SUKKERREFORM I 2006  
**BASISPRIS PÅ OVERSKUDSROER** (IKKE PÅ KONTRAKT) SIDEN 2005  
**BETALING TIL DYRKERNE FOR PULP** SIDEN 2005
- 11 **ROEPRIS PÅ KVOTEROER** I DANMARK 2000-2015
- 12 **UDBETALTE TILLÆG** I KAMPAGNEN 2010-2012
- 13 **UDBETALTE TILLÆG** I KAMPAGNEN 2013-2015
- 14 **RODUDBYTTE PR. HA** DANMARK 1980-2015  
**SUKKERINDHOLD I ROERNE** DANMARK 1980-2015
- 15 **UDBYTTE**, TONS POLSUKKER PR. HA  
**UDVIKLING** I EKSTRAKTION
- 16 **RENHED AF ROER** I DANMARK 1980- 2015  
**AREAL MED SUKKERROER** I DANMARK 1980- 2015
- 17 **ANTAL SUKKERROEDYRKERE** I DANMARK 1980- 2015  
**AREAL PR. DYRKER** I DANMARK 1980- 2015
- 18 **DATA FOR KAMPAGNEN 2015**, FORELØBIG OPGØRELSE  
**RESULTAT AF KAMPAGNEN 2015**, DANMARK
- 19 **RESULTAT AF KAMPAGNEN 2015** - OMRÅDEOPDELT  
**UDBYTTER PR. REGION KAMPAGNEN 2015**, FORELØBIG
- 20 **START OG SLUT DATOER FOR SUKKERROEKAMPAGNERNE**
- 21 **FRØFORBRUGET** I DANMARK 2011-2015, UNITS

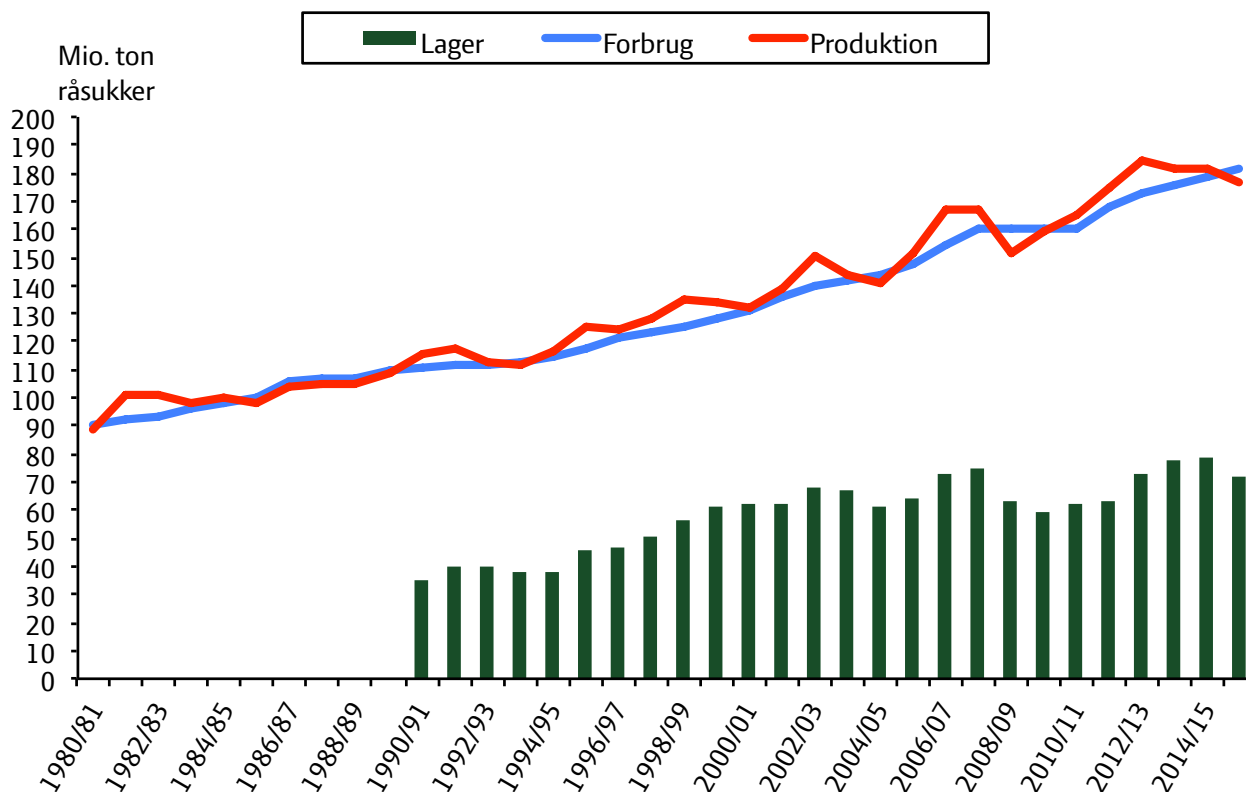
## VERDENSMARKEDSPRISEN OG EU'S PRIS PÅ HVIDTSUKKER SIDEN 1980



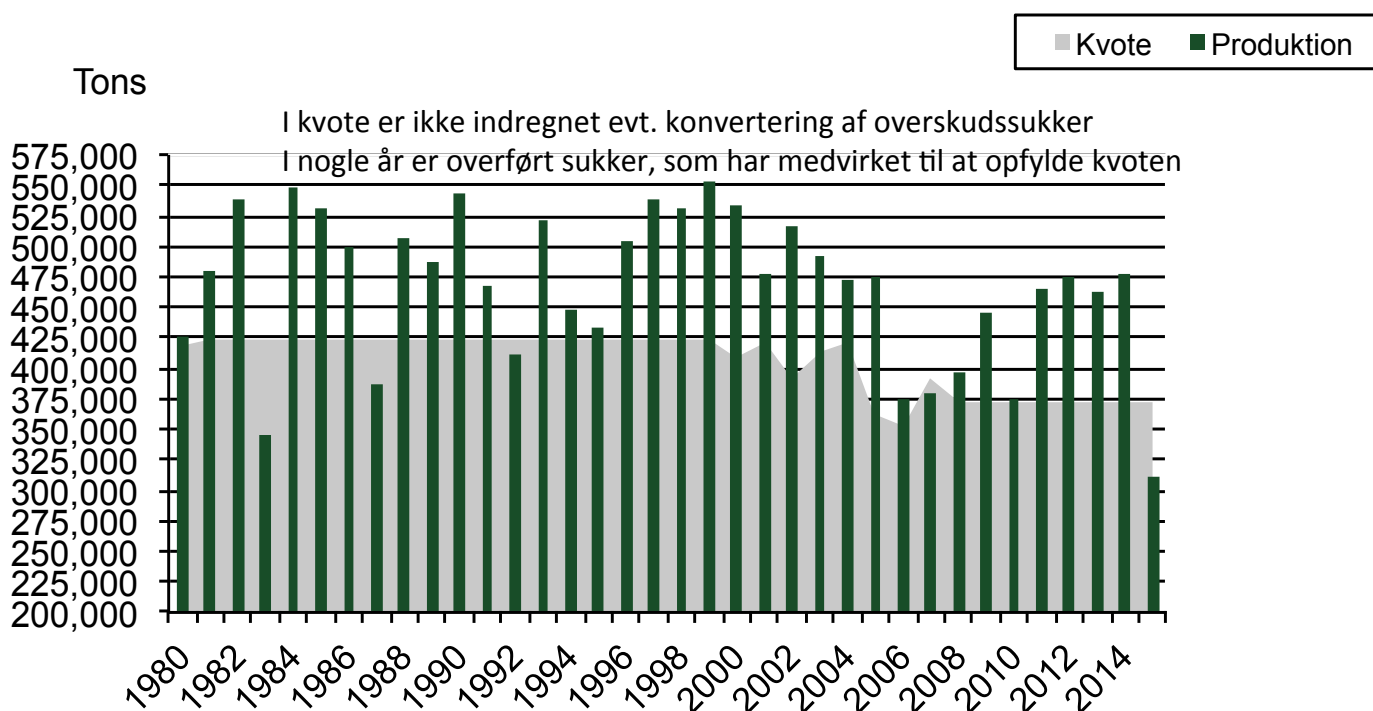
## VERDENSMARKEDSPRISEN OG EU'S PRISER PÅ HVIDTSUKKER SIDEN EU'S SUKKERREFORM I 2006



## VERDENSMARKEDET FOR SUKKER PRODUKTION, FORBRUG OG LAGER



## SUKKERPRODUKTION OG SUKKERKVOTE DANMARK 1980 - 2015



## Udvikling i EU's sukkerkvote

	1)				2)			Sukkerkvote 2009 og frem	Netto reduktion i kvote 2006 til 2009
	Kvotefordeling af 20/2-2006	Køb fra EU sukkerkvote 2006 + 2007	Salg til EU sukkerkvote 2006 + 2007	Salg til EU sukkerkvote 1. bølge 2008	Salg til EU sukkerkvote 2. bølge 2008	Salg til EU sukkerkvote total 2008	Salg til EU sukkerkvote 2009		
Belgien	819.812	62.489		119.561	86.505	206.066	676.235	17,5%	
Tjekkiet	454.862	20.070	102.473		0	0	372.459	18,1%	
Danmark	420.746	31.720		61.083	19.000	80.083	372.383	11,5%	
Tyskland	3.416.896	238.560	158.800	493.487	263.713	757.200	2.898.256	15,2%	
Grækenland	317.502		109.797	231.806	24.772	256.578	158.702	50,0%	
Spanien	996.961		109.797	492.012	191.644	683.655	498.480	50,0%	
Frankrig 3)	3.288.747	351.695					3.004.811	10,1%	
Frankrig DOM 3)	480.245						432.220	0,0%	
Irland	199.260	199.260	199.260	0	0	0	0	100,0%	
Italien	1.557.443	803.598	803.598	245.467	245.467	245.467	508.379	67,4%	
Letland	66.505	66.505	66.505	0	0	0	0	100,0%	
Litauen	103.010	8.000	108.093	13.908	6.850	20.758	90.252	12,4%	
Ungarn	401.684	5.000	108.093	92.750	100.421	193.171	105.420	73,8%	
Holland	864.560	66.875		125.744	803	126.547	804.888	6,9%	
Østrig	387.326	18.486		54.785	54.785	54.785	351.027	9,4%	
Polen	1.671.926	100.551	54.718	239.336	127.533	366.869	1.405.608	15,9%	
Portugal	69.718			15.000		15.000	0	100,0%	
Port. Azorene	9.953					0	9.953	0,0%	
Slovakiet	207.432	8.605	70.133	15.018	18.566	33.584	112.320	45,9%	
Slovenien	52.973		52.973	9.001	0	9.001	0	100,0%	
Finland	146.087		56.087	35.236	15.000	50.236	80.999	44,6%	
Sverige	368.262	17.722	42.562	165.000	4.475	165.000	293.186	20,4%	
Storbritannien	1.138.627	82.847		4.475	4.475	4.475	1.056.474	7,2%	
Rumænien	109.164			4.752		4.752	104.689	4,1%	
Bulgarien	4.752						0	100,0%	
<b>Total</b>	<b>17.554.452</b>	<b>1.012.620</b>	<b>1.824.999</b>	<b>2.418.420</b>	<b>854.806</b>	<b>3.273.226</b>	<b>13.336.741</b>	<b>24,0%</b>	

- 1) Kvotestørrelsen iflg. forordning af 20. februar 2006 (før EU's sukkerreform). Rumænien og Bulgariens kvoter er først etableret fra deres EU-medlemskab i 2007.

- 2) Den solgte mængde i Spanien blev meldt ud primo 2008 men salget har første effekt fra 2009

- 3) Frankrig og Frankrig DOM (oversøiske besiddelser) har i 2010 fået godkendt en flytning af kvote fra DOM til Europa på 48.024 tons.

## Kvotefordeling til EU's omstrukturingsordning

	2006 + 2007	2008	2009	I alt
Sukker:	1.824.999	3.273.226	132.106	5.230.330
Isoglucose	32.664	60.569	129.084	222.317
Inulin:	320.718			320.718
<b>Total</b>	<b>2.178.381</b>	<b>3.333.795</b>	<b>261.190</b>	<b>5.773.365</b>

## ANTAL SUKKERROEDYRKERE I CIBE SIDEN 2006/07

	2006/07	2007/08	2008/09	2009/10	2010/11	2011/12	2012/13	2013/14	2014/15
Belgien	13.697	12.996	8.649	8.485	8.203	7.999	7.825	7.701	7.582
Tjekiet	837	800	760	711	730	712	737	758	760
Danmark	3.696	2.835	1.867	1.596	1.515	1.445	1.406	1.325	1.265
Tyskland	42.926	40.125	34.436	33.256	32.542	31.886	31.319	30.663	30.231
Grækenland	10.136	5.500	5.600	7.600	4.144	2.133	3.100	1.875	1.875
Spanien	19.700	12.700	10.300	8.950	8.822	6.766	5.972	4.610	4.600
Frankrig	32.000	31.000	26.000	26.000	26.000	26.000	26.000	26.000	26.000
Kroatien	-	-	-	-	-	1.363	1.138	975	980
Irland	-	-	-	-	-	-	-	-	-
Italien	14.376	13.141	9.201	9.362	10.909	7.000	7.000	7.000	6.113
Letland	383	-	-	-	-	-	-	-	-
Litauen	2.022	1.509	1.000	636	593	602	600	575	500
Ungarn	795	679	75	160	163	242	223	233	213
Holland	14.500	13.800	12.986	10.896	10.219	9.940	9.708	9.524	9.381
Østrig	8.931	8.540	8.261	8.038	7.795	7.543	7.449	7.289	7.191
Polen	62.500	59.000	41.000	39.984	38.218	35.878	35.849	35.702	35.083
Portugal	270	146	-	-	-	-	-	-	-
Rumænien	13.764	5.462	1.555	1.463	1.362	1.177	1.494	1.610	1.640
Slovenien	2.092	-	-	-	-	-	-	-	-
Slovakiet	355	221	151	181	188	187	193	190	205
Finland	2.026	1.515	1.061	1.014	929	880	751	761	812
Sverige	3.200	2.600	2.371	2.212	2.152	2.100	2.017	1.958	1.874
UK	6.510	4.876	4.564	4.193	4.094	4.092	3.652	3.583	3.465
Schweiz	7.017	6.897	6.749	6.472	6.153	6.129	6.006	5.878	5.783
Tyrkiet	313.308	264.618	260.000	219.259	228.500	225.000	150.000	126.776	120.000
<b>CIBE</b>	<b>575.041</b>	<b>488.960</b>	<b>436.586</b>	<b>390.468</b>	<b>393.231</b>	<b>379.074</b>	<b>302.439</b>	<b>274.986</b>	<b>265.553</b>

## AREAL MED SUKKERROER I CIBE SIDEN 2006/07

Ha	2006/07	2007/08	2008/09	2009/10	2010/11	2011/12	2012/13	2013/14	2014/15
Belgien	83.419	85.019	63.886	63.422	59.534	64.361	63.129	61.810	59.782
Tjekiet	55.801	44.137	43.987	46.472	49.257	50.184	51.727	52.691	50.505
Danmark	41.600	39.300	36.500	38.000	39.200	39.800	40.600	37.600	35.500
Tyskland	359.773	391.496	363.834	364.207	344.820	357.032	345.254	315.548	339.041
Grækenland	26.900	13.800	14.000	23.200	13.367	5.790	9.309	5.779	7.401
Spanien	110.000	60.700	50.000	45.100	45.050	38.000	38.000	35.175	38.500
Frankrig	292.830	302.699	268.001	291.162	291.159	308.230	293.550	299.461	241.507
Kroatien	31.881	34.316	22.000	23.066	23.832	32.851	26.541	23.868	26.780
Irland	-	-	-	-	-	-	-	-	-
Italien	90.663	85.638	61.172	60.019	62.266	45.543	53.000	40.712	59.986
Letland	11.261	-	-	-	-	-	-	-	-
Litauen	18.000	16.500	8.690	15.142	15.528	17.706	19.200	17.757	16.200
Ungarn	45.954	36.229	6.544	13.692	13.239	14.019	17.602	15.611	10.770
Holland	83.300	82.200	72.271	72.383	70.456	73.250	73.123	73.276	75.591
Østrig	39.394	42.270	43.003	43.880	44.841	46.580	49.263	50.849	50.604
Polen	236.000	220.000	170.000	191.196	195.600	190.000	192.899	184.837	192.000
Portugal	2.510	1.284	-	-	-	-	-	-	-
Rumænien	29.240	22.300	17.809	19.600	20.000	17.330	25.642	26.640	28.982
Slovenien	6.714	-	-	-	-	-	-	-	-
Slovakiet	27.604	18.949	11.026	15.887	16.874	17.767	19.444	20.077	22.348
Finland	23.777	15.956	13.600	14.820	14.600	14.200	11.800	12.000	13.680
Sverige	43.700	39.950	36.600	38.900	37.000	39.000	38.000	35.500	33.700
UK	110.135	105.000	101.219	103.484	93.400	99.300	103.000	106.000	103.000
Schweiz	18.930	21.145	20.655	20.795	18.086	19.771	19.367	20.120	21.311
Tyrkiet	270.675	299.279	323.568	323.756	322.453	293.168	279.589	291.035	288.366
<b>CIBE</b>	<b>2.060.061</b>	<b>1.978.167</b>	<b>1.748.365</b>	<b>1.828.183</b>	<b>1.790.562</b>	<b>1.783.882</b>	<b>1.770.039</b>	<b>1.726.346</b>	<b>1.715.554</b>

## PRODUKTION AF SUKKERROER I CIBE SIDEN 2006/07 (Rodudbytte, mængde med faktisk opnået sukkerprocent)

1.000 tons

	2006/07	2007/08	2008/09	2009/10	2010/11	2011/12	2012/13	2013/14	2014/15
Belgien	5.586	5.516	4.383	4.893	4.359	5.228	4.585	4.746	5.122
Tjekiet	2.993	2.415	2.565	2.832	2.919	3.576	3.535	3.308	3.838
Danmark	2.360	2.245	2.343	2.498	2.272	2.916	2.771	2.594	2.933
Tyskland	20.647	25.139	23.003	25.919	22.441	25.028	24.610	21.274	28.901
Grækenland	1.697	828	900	1.578	761	329	527	336	522
Spanien	7.174	4.568	3.821	3.657	3.336	3.117	2.900	2.806	3.616
Frankrig	20.980	21.298	19.216	21.720	21.108	22.623	21.781	22.579	22.412
Kroatien	1.560	1.583	1.270	1.217	1.249	1.168	1.039	1.239	1.400
Irland	-	-	-	-	-	-	-	-	-
Italien	4.829	4.630	3.521	3.308	3.550	2.501	2.600	2.159	3.784
Letland	429	-	-	-	-	-	-	-	-
Litauen	719	800	339	682	707	750	1.003	967	996
Ungarn	2.344	1.633	439	740	846	850	848	831	727
Holland	5.589	5.264	5.177	5.730	5.272	5.845	5.770	5.734	6.866
Østrig	2.493	2.437	3.091	3.086	3.131	3.457	3.115	3.466	4.239
Polen	11.422	12.848	8.542	10.841	9.960	11.400	12.276	11.233	13.485
Portugal	203	108	-	-	-	-	-	-	-
Rumænien	915	770	749	750	740	607	697	1.036	1.543
Slovenien	262	-	-	-	-	-	-	-	-
Slovakiet	1.335	863	670	905	1.019	1.066	886	1.148	1.737
Finland	952	673	470	560	541	682	410	481	627
Sverige	2.168	2.097	1.962	2.350	1.924	2.418	2.253	2.279	2.477
UK	7.055	6.660	6.927	7.080	6.130	6.130	6.489	7.413	8.344
Schweiz	1.200	1.574	1.625	1.720	1.303	1.829	1.674	1.378	1.926
Tyrkiet	14.590	12.557	15.586	17.264	17.444	17.000	14.938	17.893	16.632
<b>CIBE</b>	<b>119.502</b>	<b>116.506</b>	<b>106.599</b>	<b>119.330</b>	<b>111.012</b>	<b>118.520</b>	<b>114.707</b>	<b>114.900</b>	<b>132.127</b>

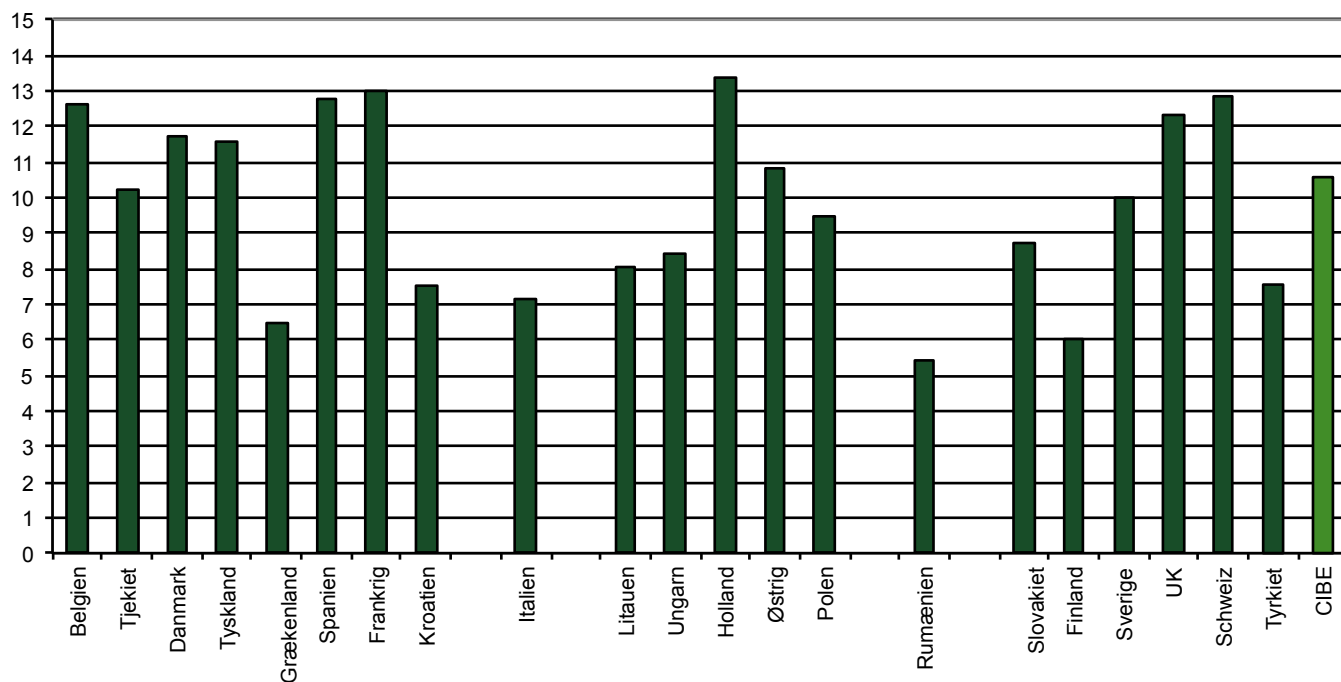
## PRODUKTION AF HVIDTSUKKER I CIBE SIDEN 2006/07

1.000 tons

	2006/07	2007/08	2008/09	2009/10	2010/11	2011/12	2012/13	2013/14	2014/15
Belgien	856	875	722	843	689	860	760	775	816
Tjekiet	470	354	415	432	433	554	538	512	566
Danmark	375	380	397	445	374	464	475	462	476
Tyskland	3.262	3.906	3.655	4.232	3.469	4.267	4.014	3.428	4.491
Grækenland	173	79	100	167	77	38	55	40	53
Spanien	1.030	700	607	550	552	500	460	449	523
Frankrig	3.600	3.814	3.484	3.989	3.583	4.315	3.699	3.740	3.306
Kroatien	210	202	198	190	227	235	142	174	221
Irland	-	-	-	-	-	-	-	-	-
Italien	662	670	498	441	438	336	360	286	461
Letland	60	-	-	-	-	-	-	-	-
Litauen	97	125	56	106	101	137	148	152	157
Ungarn	375	259	75	111	117	122	112	118	116
Holland	877	907	861	992	869	999	969	948	1.105
Østrig	408	367	476	450	492	559	470	547	553
Polen	1.723	1.942	1.298	1.606	1.433	1.881	1.895	1.778	2.046
Portugal	31	14	-	-	-	-	-	-	-
Rumænien	119	94	109	105	101	92	102	149	208
Slovenien	43	-	-	-	-	-	-	-	-
Slovakiet	205	119	104	135	141	175	128	173	226
Finland	148	101	69	88	80	95	59	74	92
Sverige	314	354	327	403	315	389	366	378	382
UK	1.159	1.050	1.191	1.308	995	1.310	1.140	1.324	1.446
Schweiz	181	248	250	275	215	291	249	215	302
Tyrkiet	1.825	1.731	2.152	2.533	2.287	2.263	2.128	2.391	2.055
<b>CIBE</b>	<b>18.203</b>	<b>18.291</b>	<b>17.044</b>	<b>19.401</b>	<b>16.988</b>	<b>19.882</b>	<b>18.269</b>	<b>18.113</b>	<b>19.601</b>

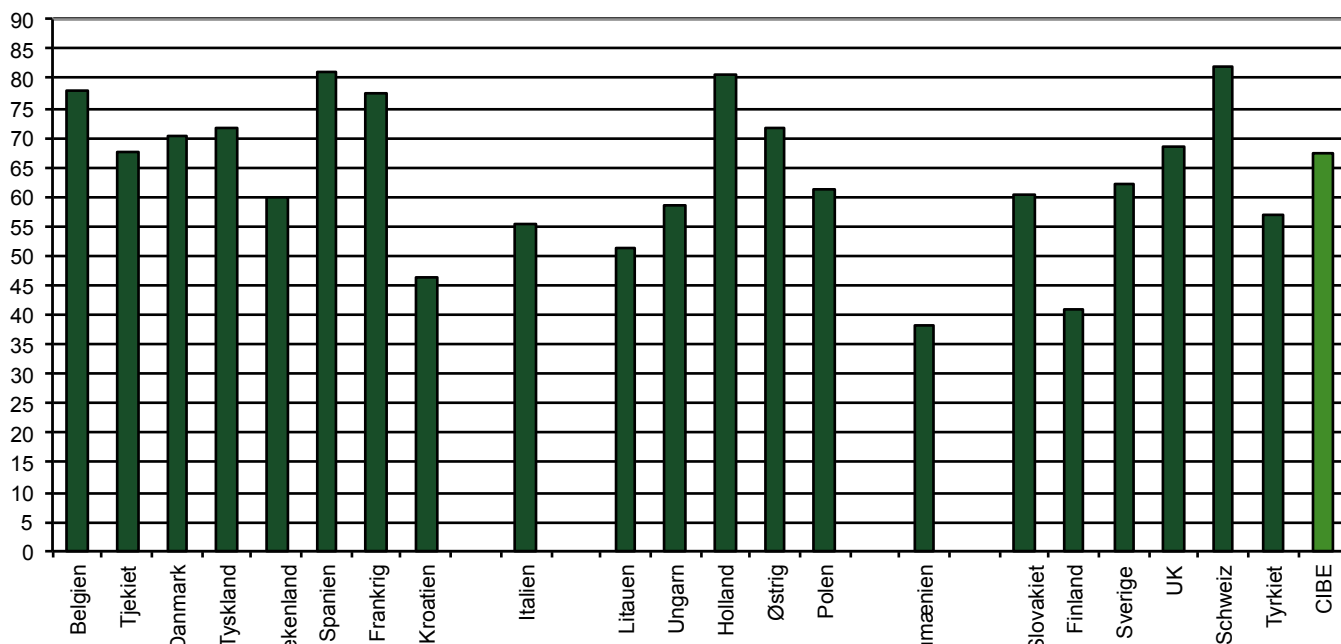
## GENS. UDBYTTET I HVIDTSUKKER PR. HA I CIBE 2010-2014

Tons /ha



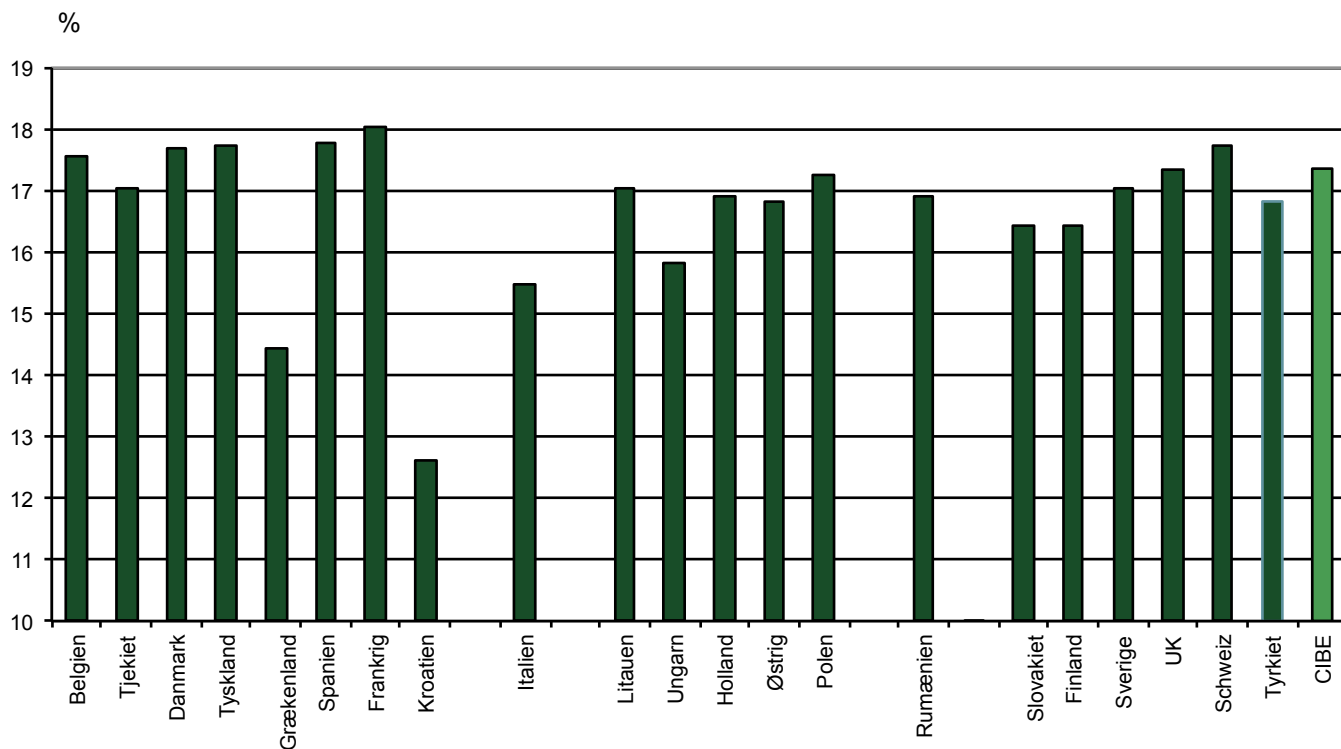
## GENS. RODUDBYTTET PR. HA I CIBE 2010-2014

Tons /ha



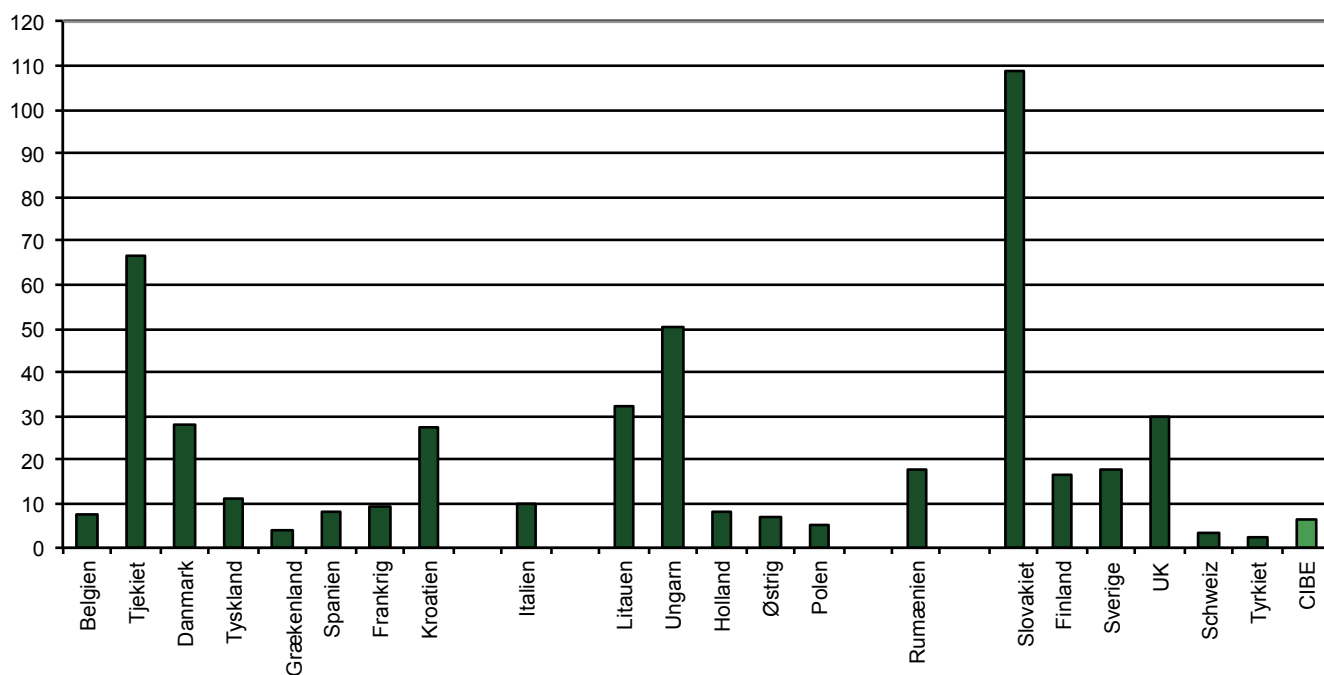


## GENS. SUKKERPCT. I CIBE 2010 - 2014



## GENS. AREAL PR. DYRKER I CIBE 2014

Ha /dyrker



## BASISPRIS PÅ KVOTEROER I DANMARK SIDEN EU'S SUKKERREFORM I 2006

<i>Pr. ton roer, 16 pct.</i>	<b>2005</b>	<b>2006</b>	<b>2007</b>	<b>2008</b>	<b>2009</b>	<b>2010</b>
Eu's mindstepris på roer, Euro	43,63	32,86	29,78	27,83	26,29	26,29
----- do -----, kr	325,45	244,89	221,88	207,56	195,86	195,86
Produktionsafgift til EU, kr	(-)	-	5,81	5,81	5,81	5,81
<b>Netto-mindstepris på roer, kr</b>	<b>325,45</b>	<b>244,89</b>	<b>216,07</b>	<b>201,75</b>	<b>190,05</b>	<b>190,05</b>
Kontraktopfyldelsestillæg, KOT	-	-	-	-	16,95	16,95
Markedstillæg, MT	-	-	-	-	16,95	16,95
Resultatstillæg, RT	-	-	-	-	-	-
<b>Roepri, inkl. KOT, MT og RT</b>	<b>325,45</b>	<b>244,89</b>	<b>216,07</b>	<b>201,75</b>	<b>223,95</b>	<b>223,95</b>

<i>Pr. ton roer, 16 pct.</i>	<b>2011</b>	<b>2012</b>	<b>2013</b>	<b>2014</b>	<b>2015</b>	<b>2016</b>
Eu's mindstepris på roer, Euro	26,29	26,29	26,29	26,29	26,29	26,29
----- do -----, kr	195,86	195,86	195,86	195,86	195,86	195,86
Produktionsafgift til EU, kr	6,81	6,81	6,81	6,81	6,81	6,81
<b>Netto-mindstepris på roer, kr</b>	<b>189,05</b>	<b>189,05</b>	<b>189,05</b>	<b>189,05</b>	<b>189,05</b>	<b>189,05</b>
Kontraktopfyldelsestillæg, KOT	12,50	22,40	22,40	12,50	0,00	0,00
Markedstillæg, MT	-	9,90	25,00	27,62	2,00	2,00
Resultatstillæg, RT	-	-	25,82	17,15	0,00	0,00
<b>Roepri, inkl. KOT, MT og RT</b>	<b>201,55</b>	<b>221,35</b>	<b>262,27</b>	<b>246,32</b>	<b>191,05</b>	<b>191,05</b>

## BASISPRIS PÅ OVERSKUDSROER (IKKE PÅ KONTRAKT)

<i>Pr. ton roer, 16 pct.</i>	<b>2005</b>	<b>2006</b>	<b>2007</b>	<b>2008</b>	<b>2009</b>	<b>2010</b>
Overskudsroer, betaling	190,88	180,00	165,00	-	* 177,96	-

<i>Kr, pr. ton roer</i>	<b>2011</b>	<b>2012</b>	<b>2013</b>	<b>2014</b>	<b>2015</b>	<b>2016</b>
Overskudsroer, betaling	225,43	187,28	149,64	147,98	* 37,25	* 122,93

\* For roer udover 105 % af kontraktmængden

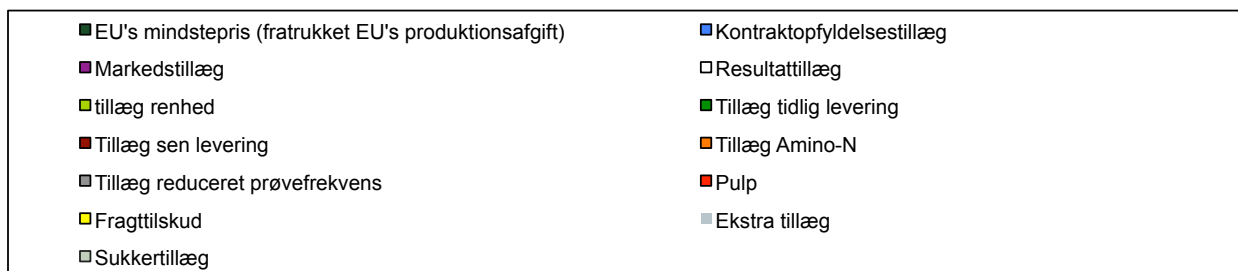
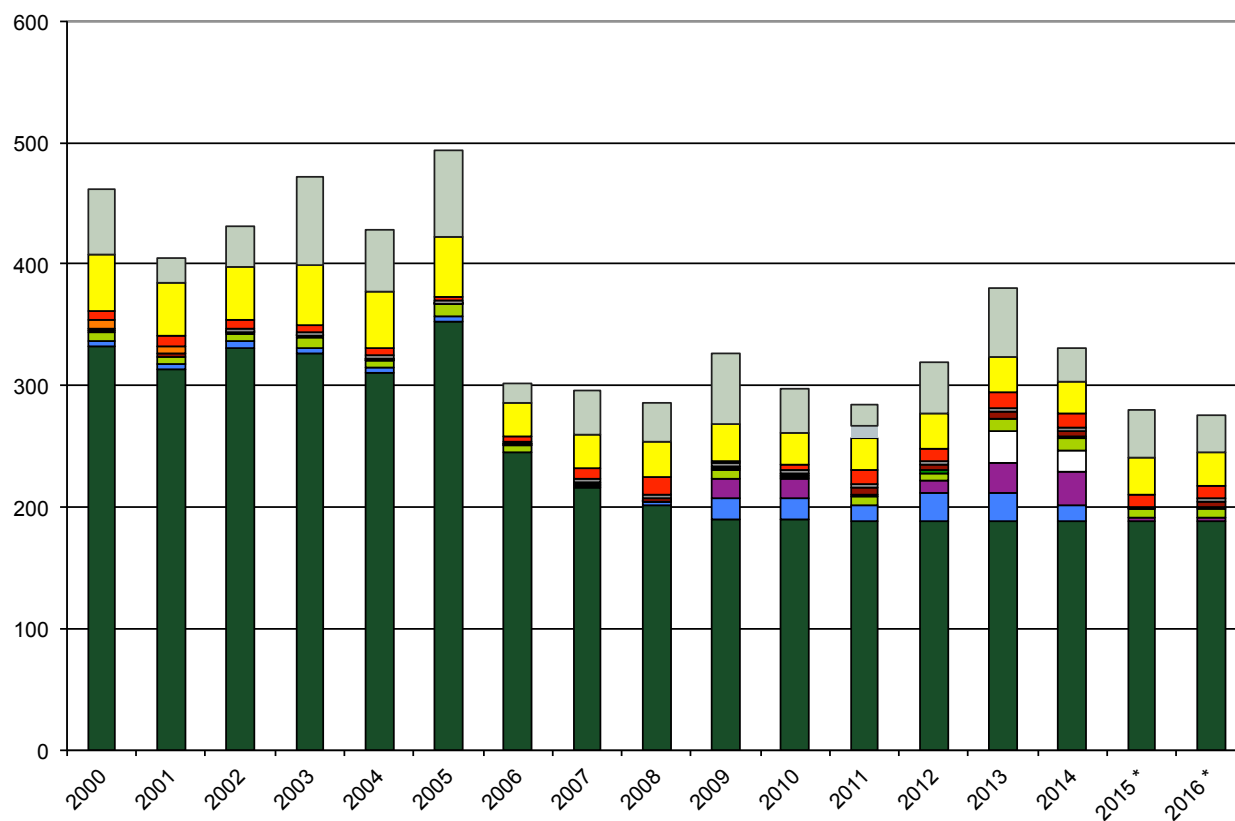
## BETALING TIL DYRKERNE FOR PULP

<i>Kr, pr. ton roer</i>	<b>2005</b>	<b>2006</b>	<b>2007</b>	<b>2008</b>	<b>2009</b>	<b>2010</b>
Pulp, betaling	3,09	4,28	8,48	15,27	2,02	4,44

<i>Kr, pr. ton roer</i>	<b>2011</b>	<b>2012</b>	<b>2013</b>	<b>2014</b>	<b>2015</b>	<b>2016</b>
Pulp, betaling	10,52	10,74	13,26	11,53	?	?

## ROEPRIS KVOTEROER DANMARK 2000-2016

Kr pr. ton roer



\* 2015 og 2016: Foreløbige/forventede beløb

## UDBETALTE TILLÆG I KAMPAGNEN 2010, MIO. KR

Tillæggene udbetales udover EU's mindstepris på sukkerroer (fratrasket produktionsafgift til EU) samt sukkertillæg og afregning for pulp

	I alt	Målsat
Nedsat prøvfrekvens:	6,3	6,5
Renhed, netto:	3,4	13,0
Tillæg tidlig levering:	0,7	2,5
Sen-tillæg:	4,0	5,0
Kontraktopfyldelsestillæg (inkl. sukkertillæg):	42,7	0,0
Markedstillæg (inkl. sukkertillæg):	44,6	0,0
<b>I alt</b>	<b>101,7</b>	<b>27,0</b>

*De målsatte beløb er de oprindelige fastsatte i Brancheaftalen fra 2006, hvor de blev sat ud fra den oprindelig kvotestørrelse i 2006 på 420.746 tons hvidtsukker.*

*I 2010 var kvoten kun 374.502,47 tons (inkl. 2.119 tons konverteret overskudssukker), hvilket som udgangspunkt reducerer tillæggene i forhold til det målsatte.*

### Hertil udbetales:

Fragttilskud (fast beløb i forhold til kvotens størrelse, reg. for overførsel samt konvertering) **61,6**

## UDBETALTE TILLÆG I KAMPAGNEN 2011, MIO. KR

Tillæggene udbetales udover EU's mindstepris på sukkerroer (fratrasket produktionsafgift til EU) samt sukkertillæg og afregning for pulp

	I alt	Målsat
Nedsat prøvfrekvens:	7,9	5,8
Renhed, netto:	19,9	13,0
Tillæg tidlig levering:	6,6	2,0
Sen-tillæg:	18,4	7,4
Kontraktopfyldelsestillæg (inkl. sukkertillæg/fradrag):	33,2	32,0
<b>I alt</b>	<b>86,0</b>	<b>60,2</b>

*De målsatte beløb er de oprindelige fastsatte fra Brancheaftalen fra 2011, hvor de er fastsat ud fra en kvotestørrelse 372.383 tons hvidtsukker.*

*I 2011 var kvoten på 394.227 tons hvidtsukker (inkl. 21.844 tons konverteret overskudssukker), hvilket som udgangspunkt øger tillægget til kontraktopfyldelse samt fragttilskuddet.*

### Hertil udbetales:

Fragttilskud (fast beløb i forhold til kvotens størrelse, reg. for overførsel samt konvertering) **65,6**

## UDBETALTE TILLÆG I KAMPAGNEN 2012, MIO. KR

Tillæggene udbetales udover EU's mindstepris på sukkerroer (fratrasket produktionsafgift til EU) samt sukkertillæg og afregning for pulp

	I alt	Målsat
Nedsat prøvfrekvens:	6,5	5,8
Renhed, netto:	17,6	13,0
Tillæg tidlig levering:	8,1	2,0
Sen-tillæg:	12,4	7,4
Markedstillæg (inkl. sukkertillæg/fradrag):	26,3	0,0
Kontraktopfyldelsestillæg (inkl. sukkertillæg/fradrag):	58,8	32,0
<b>I alt</b>	<b>129,7</b>	<b>60,2</b>

*De målsatte beløb er de oprindelige fastsatte fra Brancheaftalen fra 2011, hvor de er fastsat ud fra en kvotestørrelse 372.383 tons hvidtsukker.*

*I 2012 var kvoten på 384.449 tons hvidtsukker (inkl. 12.066 tons konverteret overskudssukker), hvilket som udgangspunkt øger Markeds- og Kontraktopfyldelsestillægget samt fragttilskuddet.*

### Hertil udbetales:

Fragttilskud (fast beløb i forhold til kvotens størrelse, reg. for overførsel samt konvertering) **65,5**

## UDBETALTE TILLÆG I KAMPAGNEN 2013, MIO. KR

Tillæggene udbetales udover EU's mindstepris på sukkerroer (fratrullet produktionsafgift til EU) samt sukkertillæg og afregning for pulp

	I alt	Målsat
Nedsat prøvfrekvens:	6,6	5,8
Renhed, netto:	26,6	13,0
Tillæg tidlig levering:	1,3	2,0
Sen-tillæg:	13,7	7,4
Markedstillæg (inkl. sukkertillæg/fradrag):	63,6	0,0
Kontraktopfyldelsestillæg (inkl. sukkertillæg/fradrag):	56,7	32,0
Resultattillæg (inkl. sukkertillæg/fradrag):	65,7	0,0
<b>I alt</b>	<b>234,2</b>	<b>60,2</b>

*De målsatte beløb er de oprindelige fastsatte fra Brancheaftalen fra 2011, hvor de er fastsat ud fra en kvotestørrelse 372.383 tons hvidtsukker. I 2013 var kvoten på 372.383 tons hvidtsukker.*

### Hertil udbetales:

Fragttilskud (fast beløb i forhold til kvotens størrelse, reg. for overførsel samt konvertering)	65,6
Betaling for dækning af roer, 8 kr pr. ton dækket roer	

## UDBETALTE TILLÆG I KAMPAGNEN 2014, MIO. KR

Tillæggene udbetales udover EU's mindstepris på sukkerroer (fratrullet produktionsafgift til EU) samt sukkertillæg og afregning for pulp

	I alt	Målsat
Nedsat prøvfrekvens:	7,4	5,8
Renhed, netto:	30,6	13,0
Tillæg tidlig levering:	5,1	2,0
Sen-tillæg:	12,8	7,4
Markedstillæg (inkl. sukkertillæg/fradrag):	70,0	0,0
Kontraktopfyldelsestillæg (inkl. sukkertillæg/fradrag):	31,7	32,0
Resultattillæg (inkl. sukkertillæg/fradrag):	43,5	0,0
<b>I alt</b>	<b>201,1</b>	<b>60,2</b>

*De målsatte beløb er de oprindelige fastsatte fra Brancheaftalen fra 2011, hvor de er fastsat ud fra en kvotestørrelse 372.383 tons hvidtsukker. I 2014 var kvoten på 372.383 tons hvidtsukker.*

### Hertil udbetales:

Fragttilskud (fast beløb i forhold til kvotens størrelse, reg. for overførsel samt konvertering)	67,6
Betaling for dækning af roer, 8 kr pr. ton dækket roer	

## UDBETALTE TILLÆG I KAMPAGNEN 2015, MIO. KR

### Foreløbig opgørelse

Tillæggene udbetales udover EU's mindstepris på sukkerroer (fratrullet produktionsafgift til EU) samt sukkertillæg og afregning for pulp

	I alt
Nedsat prøvfrekvens:	4,5
Renhed, netto:	12,6
Tillæg tidlig levering:	0,0
Sen-tillæg:	0,2
Markedstillæg (inkl. sukkertillæg/fradrag):	5,1
Kontraktopfyldelsestillæg (inkl. sukkertillæg/fradrag):	0,0
Resultattillæg (inkl. sukkertillæg/fradrag):	0,0
<b>I alt</b>	<b>22,4</b>

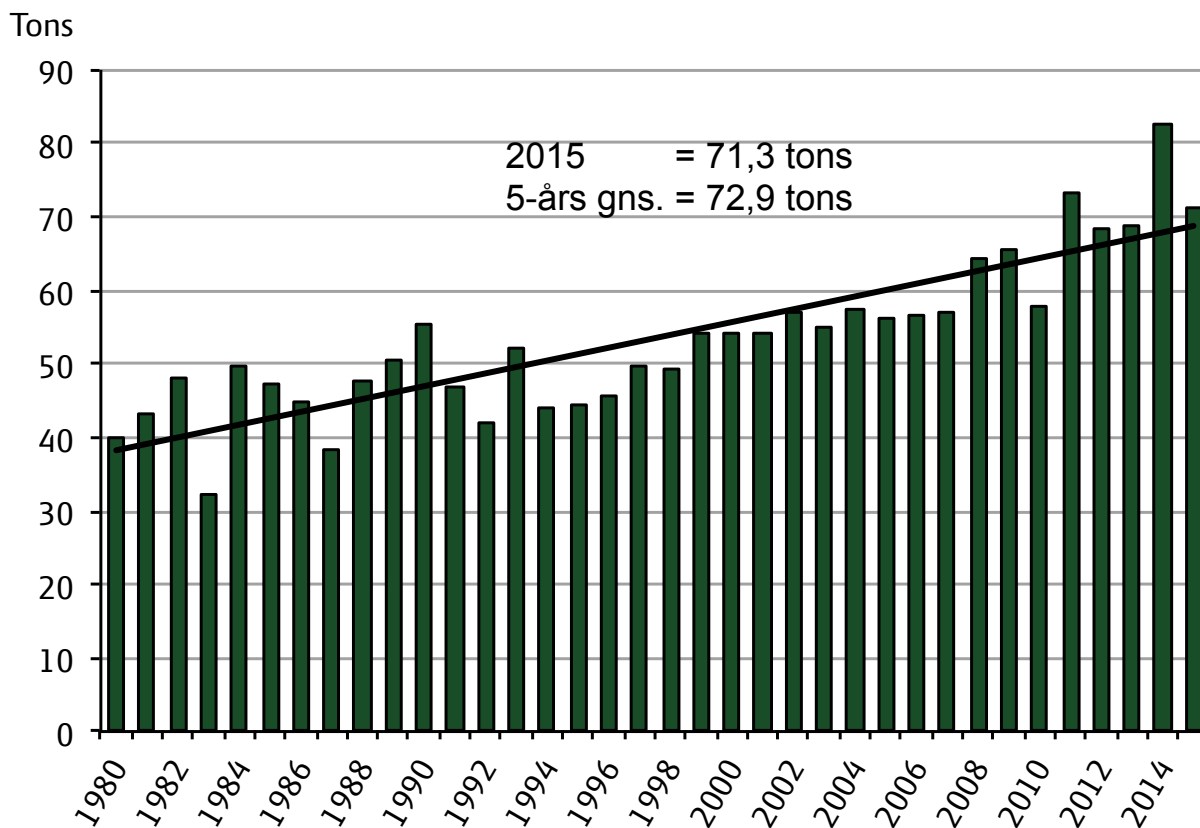
*I 2015 var kvoten på 372.383 tons hvidtsukker.*

### Hertil udbetales:

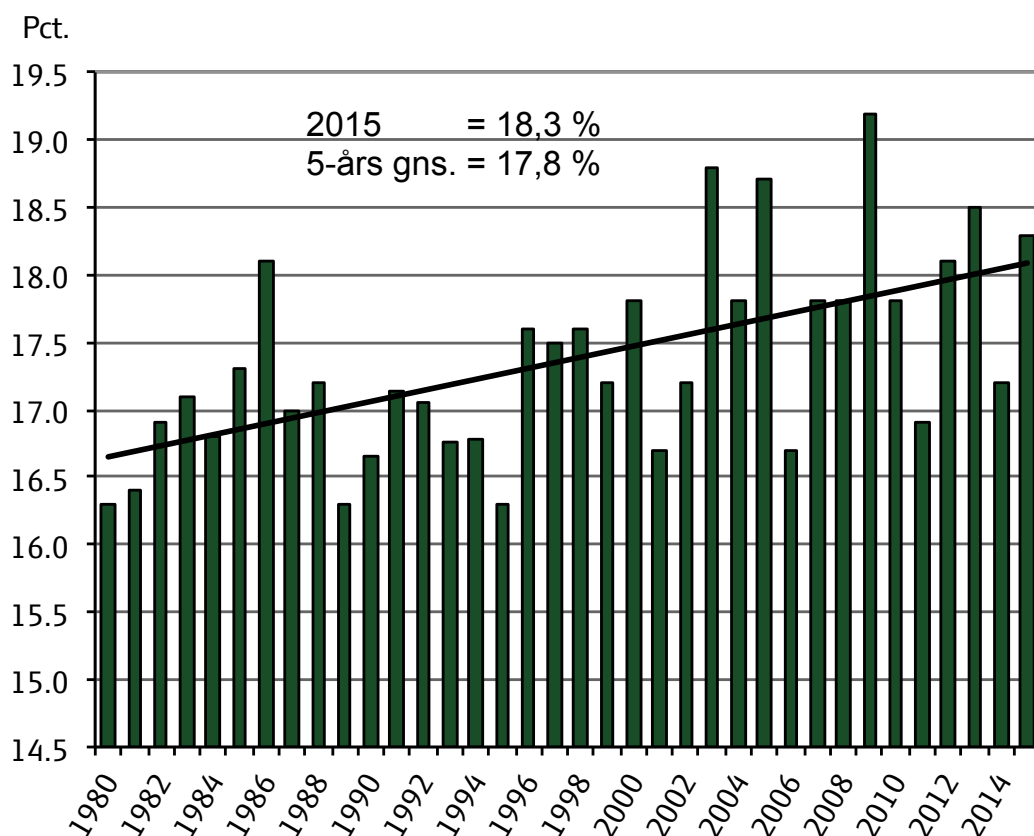
#### Basisbeløb ved normal kvoteproduktion

Fragttilskud (fast beløb i forhold til kvotens størrelse, reg. for overførsel samt konvertering)	62,0
Betaling for dækning af roer, 8 kr pr. ton dækket roer	

## RODUDBYTTÉ PR. HA DANMARK 1980 - 2015

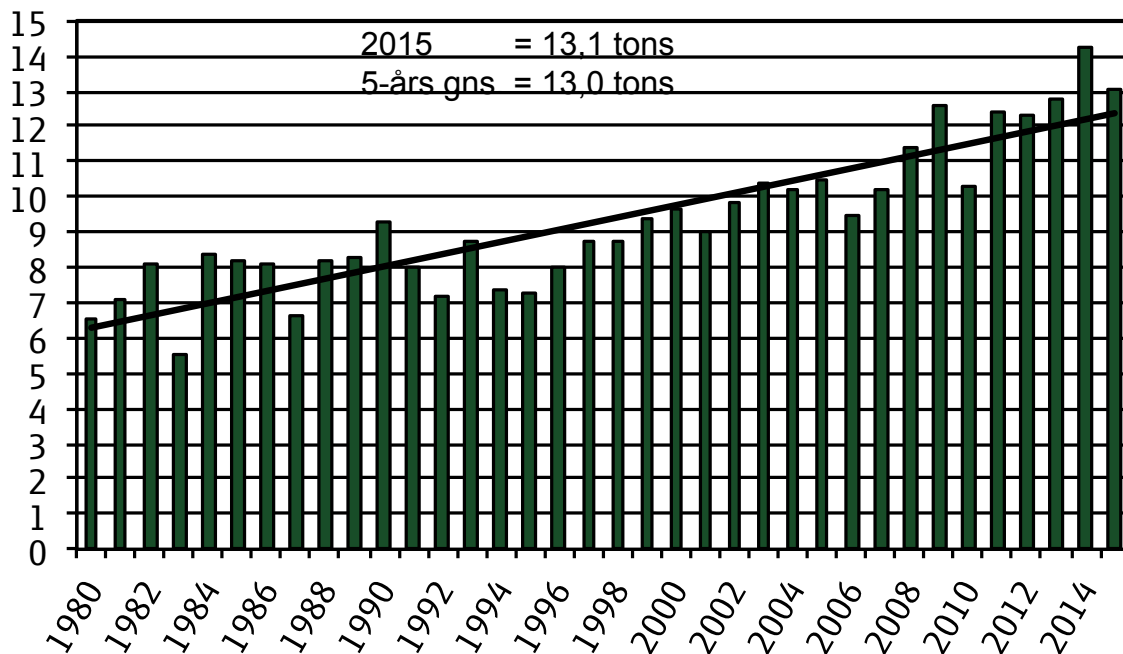


## SUKKERINDHOLD I ROERNE DANMARK 1980-2015

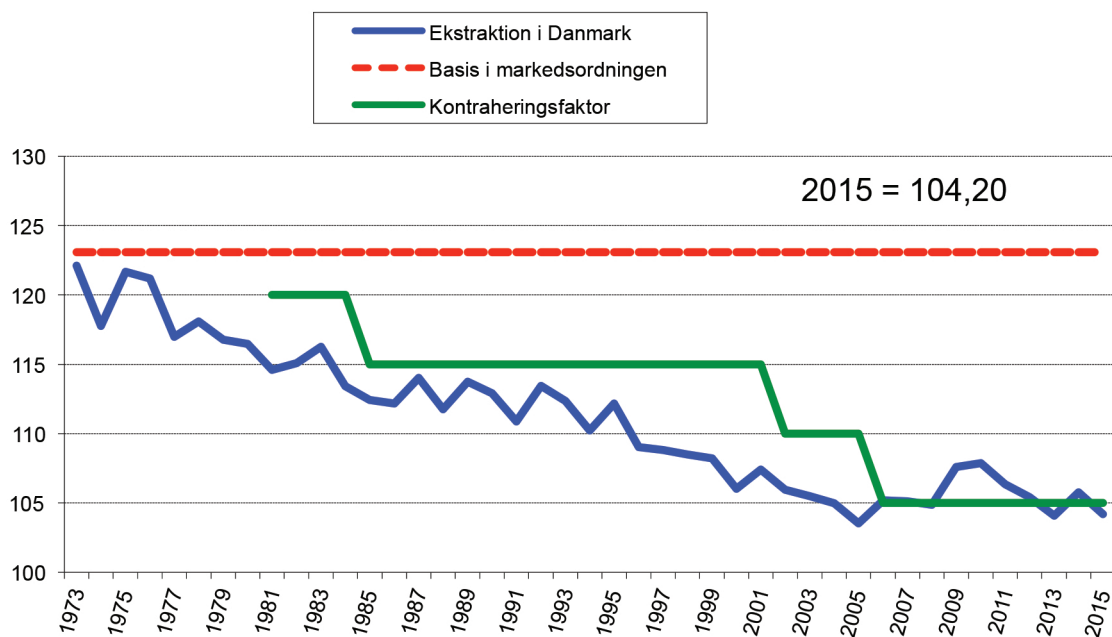


## UDBYTTE, TON POLSUKKER PR. HA

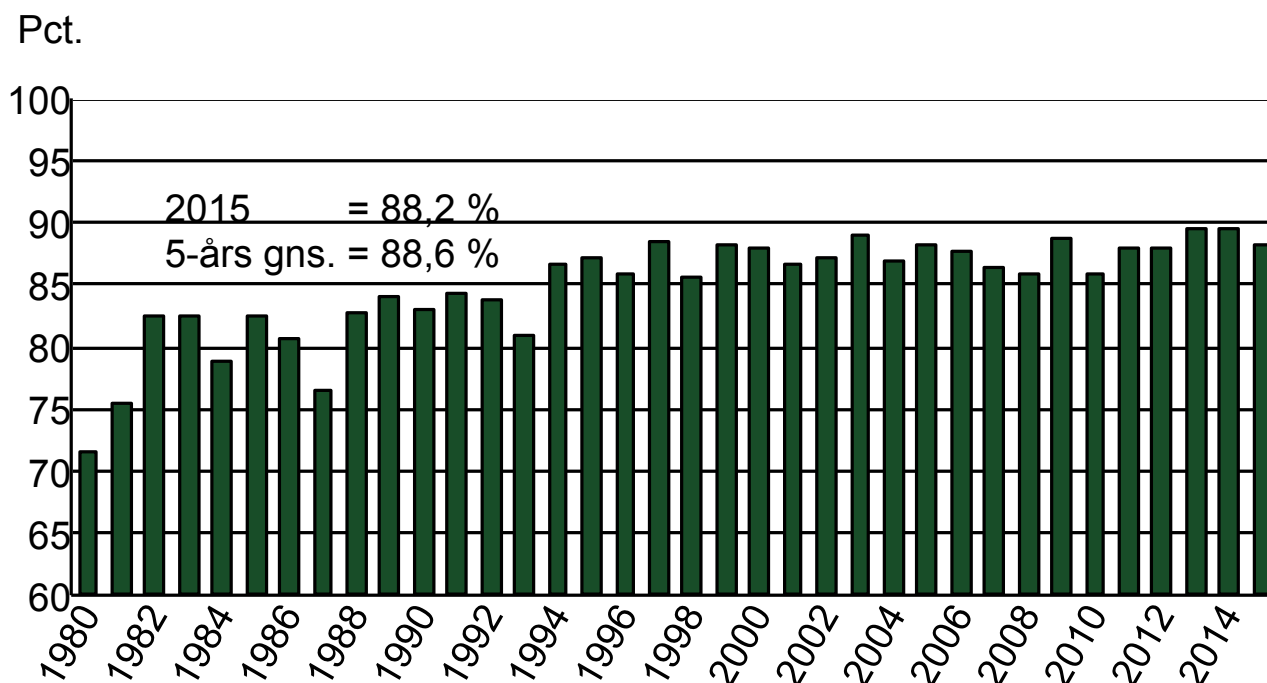
Tons



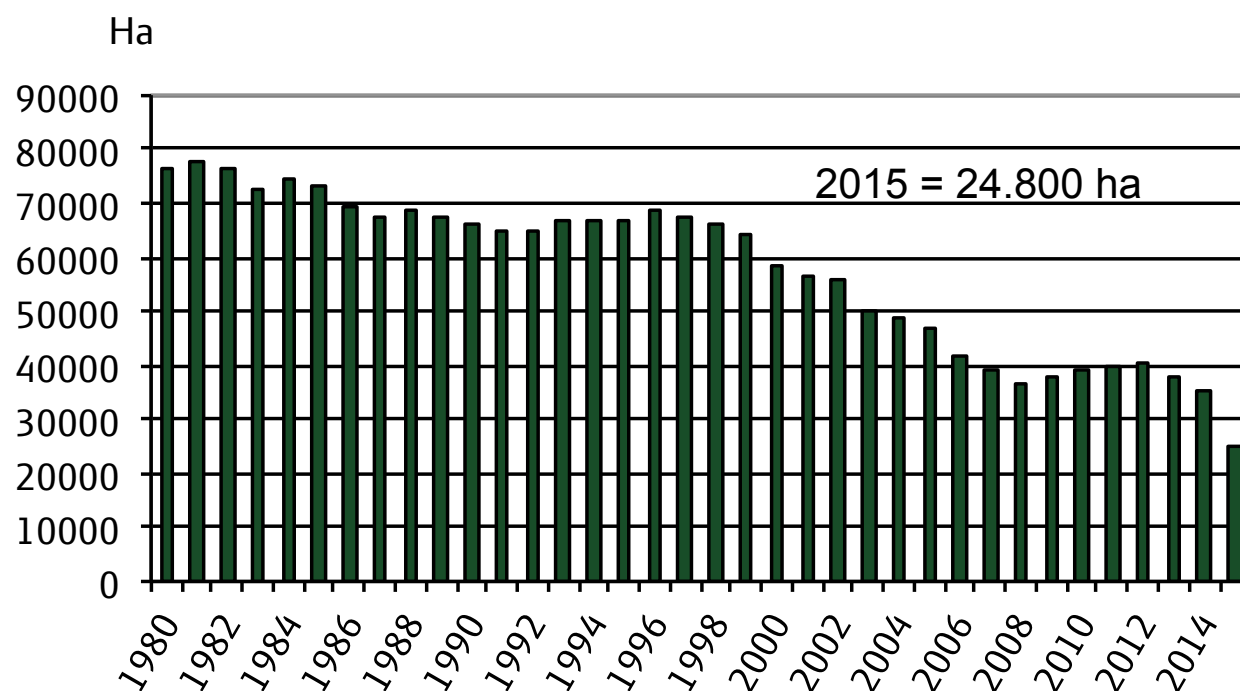
## UDVIKLING I AFREGNINGSFAKTOR (EKSTARAKTION) I DANMARK



## RENHED AF ROER DANMARK 1980 - 2015

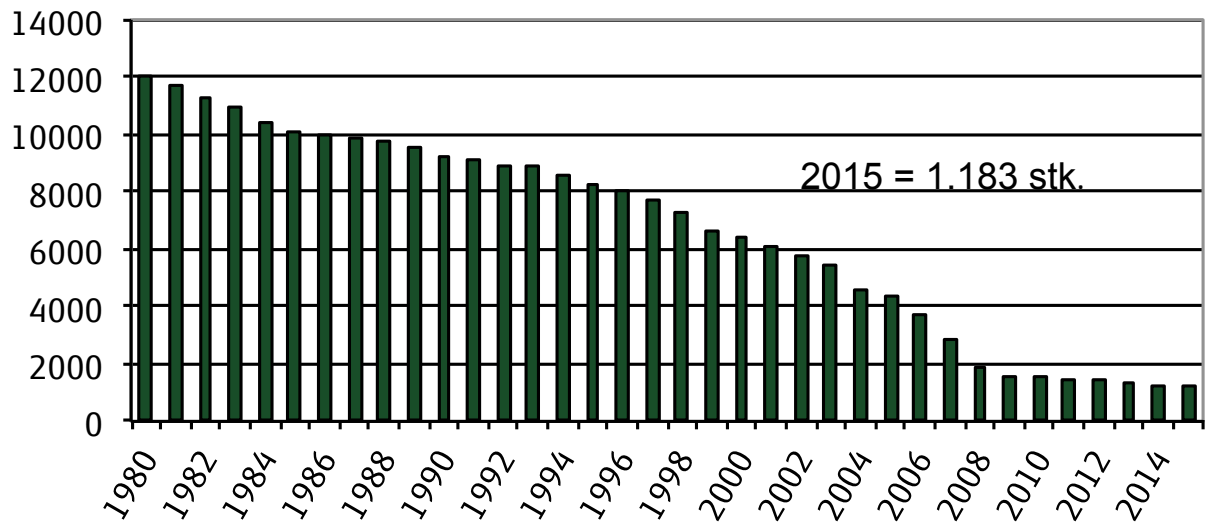


## AREAL MED SUKKERROER I DANMARK 1980-2015

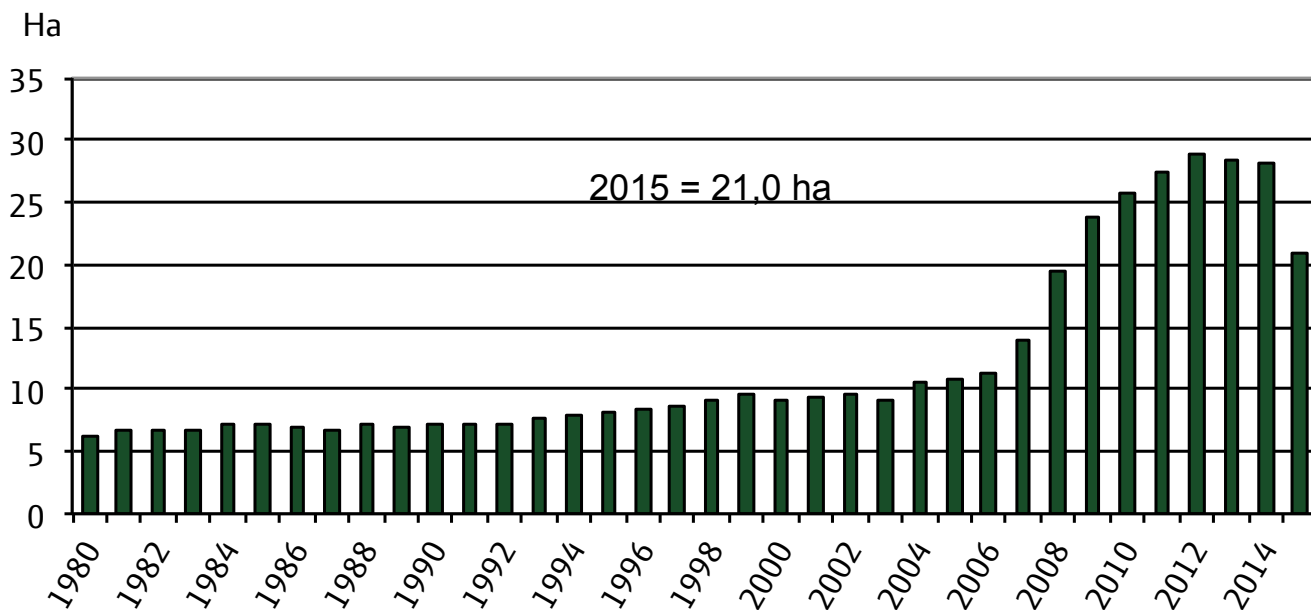




**ANTAL SUKKERROEDYRKERE | DANMARK 1980 - 2015**



**AREAL PR. DYRKER | DANMARK 1980 - 2015**



## KAMPAGNEN 2015 FORELØBIG OPGØRELSE

Pr. planlagt leveringsfabrik					
	Antal roe-dyrkere	Antal kontrakter (Kvote+ Industri)	Tilsæt areal ha	Kontrakt-mængde polsukker (Kvote+ Industri) tons	Leveret polsukker tons
Nakskov	384	384	11.800	188.861	160.796
Nykøbing	799	799	13.000	202.023	163.176
I alt	1.183	1.183	24.800	390.884	323.972
+ overført fra 2014					68.753
Total					392.725

Pr. ekspeditionsfabrik								
	Oparb. rene roer tons	Pulp tørstof tons	Indvejning Start-dato	Indvejning Slut-dato	Produceret hvidtsukker tons	Indvejet polsukker tons	Roe-pol %	Ren-heds %
Nakskov	824.621	40.397	01.10.15	22.12.15	145.477	152.437	18,5	87,8
Nykøbing	944.450	47.478	01.10.15	22.12.15	165.424	171.535	18,2	88,5
I alt	1.769.071	87.875			310.902	323.972	18,3	88,2
+ overført fra 2014		*)			65.000	68.753		
Total					375.902	392.725		

\*) Heraf ca. 72 % til roepiller

## RESULTAT AF KAMPAGNEN 2015, DANMARK

<b>Areal</b>	24.800 ha
<b>Dyrkere</b>	1.183 stk.
<b>Areal pr. dyrker</b>	21,0 ha
<b>Leverede rene roer</b>	1.769.071 tons
<b>Leveret polsukker</b>	323.972 tons
<b>Produceret hvidtsukker</b>	310.902 tons
<b>Afregningsfaktor (ekstraktion)</b>	104,2
<b>Sukkerindhold</b>	18,3 %
<b>Renhed</b>	88,2 %
<b>Rodudbytte pr. ha</b>	71,3 tons
<b>Polsukker pr. ha</b>	13,1 tons

## UDBYTTETAL FOR KAMPAGNEN 2015 OMRÅDEOPDELT

	Renhed %	Pol. %	Rod, t/ha	Polsukker, t/ha
<b>Lolland</b>	87,9 (89,1)	18,5 (17,1)	73,5 (86,6)	13,6 (14,8)
<b>Falster og Møn</b>	88,4 (90,4)	18,2 (17,5)	69,3 (77,7)	12,6 (13,6)
<b>Sjælland</b>	88,8 (90,2)	17,8 (16,9)	66,3 (77,3)	11,8 (13,1)
<b>Fyn og Jylland</b>	89,3 (90,4)	17,8 (17,0)	71,8 (76,7)	12,8 (13,0)
<b>I alt Danmark (gns.)</b>	<b>88,2 (89,6)</b>	<b>18,3 (17,2)</b>	<b>71,4 (82,6)</b>	<b>13,1 (14,2)</b>

Tal i parentes er resultaterne fra kampagnen 2014

## UDBYTTER PR. REGION KAMPAGNEN 2015 FORELØBIG

Region	Renhed %	Polsugar %	Rene roer ton/ha	Polsukker ton/ha
1 Jylland	85,0	16,3	21,3	3,47
2 Nordfyn	89,8	17,8	55,6	9,87
3 Sydvestfyn	87,1	16,6	46,9	7,78
4 Sydøstfyn	89,2	17,8	81,8	14,57
5 Vestsjælland	89,6	17,9	66,6	11,91
6 Nordsjælland	88,2	17,6	64,1	11,30
7 Midtsjælland	88,9	17,7	66,9	11,87
8 Sydsjælland	88,6	18,0	65,8	11,85
9 Møn	88,8	18,4	68,1	12,55
10 Nordfalster	88,4	18,1	67,6	12,23
11 Sydfalster	88,3	18,3	72,5	13,29
12 Østlolland	88,4	18,4	71,2	13,06
13 Nordmidtlolland	88,8	18,5	69,7	12,88
14 Sydmidtlolland	88,1	18,6	74,0	13,75
15 Nordvestlolland	87,3	18,4	74,0	13,64
16 Sydvestlolland	87,4	18,5	76,7	14,18
<b>TOTAL</b>	<b>88,2</b>	<b>18,3</b>	<b>71,4</b>	<b>13,07</b>

**START OG SLUT DATOER FOR SUKKERROEKAMPAGNER** DATA MANGLER FOR NYKØBING FØR 1989

	Nakskov		Nykøbing		Assens		Gørlev		Saxkjøbing		Stege		Odense	
	Start	Slut	Start	Slut	Start	Slut	Start	Slut	Start	Slut	Start	Slut	Start	Slut
2015	01-Oct	22-Dec	01-Oct	22-Dec										
2014	16-Sep	17-Jan	16-Sep	16-Jan										
2013	23-Sep	18-Jan	23-Sep	20-Jan										
2012	12-Sep	26-Jan	12-Sep	25-Jan										
2011	14-Sep	31-Jan	14-Sep	28-Jan										
2010	28-Sep	22-Jan	22-Sep	07-Jan										
2009	16-Sep	13-Jan	16-Sep	08-Jan										
2008	29-Sep	19-Jan	29-Sep	23-Jan										
2007	24-Sep	21-Jan	24-Sep	21-Jan										
2006	09-Oct	30-Dec	09-Oct	31-Dec	27-Sep	29-Nov								
2005	28-Sep	31-Dec	28-Sep	21-Dec	03-Oct	27-Dec								
2004	28-Sep	05-Jan	28-Sep	27-Dec	29-Sep	11-Jan								
2003	23-Sep	30-Dec	23-Sep	27-Dec	24-Sep	26-Dec								
2002	23-Sep	11-Jan	23-Sep	07-Jan	23-Sep	07-Jan								
2001	01-Oct	12-Jan	01-Oct	08-Jan	01-Oct	07-Jan								
2000	19-Sep	30-Dec	19-Sep	29-Dec	26-Sep	02-Jan								
1999	20-Sep	20-Dec	27-Sep	10-Jan	28-Sep	31-Dec	18-Sep	16-Dec						
1998	29-Sep	24-Dec	29-Sep	02-Jan	28-Sep	28-Dec	22-Sep	02-Jan						
1997	29-Sep	27-Dec	23-Sep	29-Dec	30-Sep	02-Jan	23-Sep	10-Jan						
1996	01-Oct	04-Jan	01-Oct	07-Jan	03-Oct	28-Dec	01-Oct	11-Jan						
1995	04-Oct	05-Jan	04-Oct	10-Jan	10-Oct	23-Dec	04-Oct	26-Dec						
1994	04-Oct	27-Dec	04-Oct	30-Dec	05-Oct	21-Dec	28-Sep	25-Dec						
1993	28-Sep	05-Jan	22-Sep	07-Jan	22-Sep	30-Dec	22-Sep	04-Jan						
1992	02-Oct	26-Dec	30-Sep	23-Dec	06-Oct	10-Dec	01-Oct	27-Dec						
1991	01-Oct	21-Dec	01-Oct	20-Dec	02-Oct	12-Dec	25-Sep	26-Dec	08-Oct	12-Dec				
1990	25-Sep	03-Jan	25-Sep	31-Dec	26-Sep	19-Dec	25-Sep	06-Jan	25-Sep	04-Jan				
1989	28-Sep	20-Dec	04-Oct	18-Dec	04-Oct	17-Dec	04-Oct	29-Dec	28-Sep	27-Dec	28-Sep	23-Dec		
1988	27-Sep	15-Dec			27-Sep	17-Dec	27-Sep	24-Dec	27-Sep	16-Dec	27-Sep	16-Dec		
1987	14-Oct	19-Dec			14-Oct	17-Dec	14-Oct	23-Dec	14-Oct	16-Dec	14-Oct	24-Dec		
1986	02-Oct	19-Dec			08-Oct	17-Dec	08-Oct	20-Dec	05-Oct	27-Dec	04-Oct	26-Dec		
1985	02-Oct	03-Jan			02-Oct	23-Dec	02-Oct	26-Dec	02-Oct	31-Dec	02-Oct	26-Dec		
1984	26-Sep	01-Jan			26-Sep	26-Dec	26-Sep	26-Dec	19-Sep	24-Dec	26-Sep	24-Dec		
1983	12-Oct	16-Dec			11-Oct	07-Dec	07-Oct	11-Dec	07-Oct	12-Dec	14-Oct	11-Dec		
1982	22-Sep	25-Dec			22-Sep	25-Dec	22-Sep	20-Dec	22-Sep	06-Jan	29-Sep	28-Dec		
1981	23-Sep	27-Dec			23-Sep	18-Dec	23-Sep	28-Dec	23-Sep	27-Dec	23-Sep	19-Dec		
1980	24-Sep	25-Dec			01-Oct	28-Dec	24-Sep	25-Dec	24-Sep	26-Dec	01-Oct	29-Dec		
1979	03-Oct	05-Jan			26-Sep	25-Dec	26-Sep	27-Dec	26-Sep	26-Dec	03-Oct	25-Dec		
1978	27-Sep	23-Dec			04-Oct	22-Dec	27-Sep	20-Dec	27-Sep	25-Dec	04-Oct	25-Dec		
1977	27-Sep	06-Jan			27-Sep	05-Jan	27-Sep	12-Jan	27-Sep	10-Jan	27-Sep	14-Jan		
1976	29-Sep	25-Dec			06-Oct	23-Dec	06-Oct	02-Jan	29-Sep	21-Dec	29-Sep	26-Dec		
1975	02-Oct	20-Dec			30-Sep	10-Jan	02-Oct	10-Jan	02-Oct	29-Dec	08-Oct	03-Jan		
1974	25-Sep	24-Dec			25-Sep	12-Jan	04-Oct	18-Dec	25-Sep	25-Dec	01-Oct	19-Dec		
1973	26-Sep	17-Dec			26-Sep	12-Jan	13-Oct	19-Dec	26-Sep	25-Dec	03-Oct	24-Dec		
1972	28-Sep	09-Dec			28-Sep	25-Dec	12-Oct	06-Dec	28-Sep	16-Dec	12-Oct	08-Dec		
1971	30-Sep	08-Dec			30-Sep	02-Jan	14-Oct	10-Dec	30-Sep	10-Dec	14-Oct	10-Dec		
1970	08-Oct	17-Dec			08-Oct	30-Nov	14-Oct	04-Dec	08-Oct	16-Dec	14-Oct	02-Dec	14-Oct	02-Dec
1969	07-Oct	21-Dec			13-Oct	15-Dec	14-Oct	04-Dec	07-Oct	15-Dec	14-Oct	06-Dec	14-Oct	29-Nov
1968	03-Oct	21-Dec			09-Oct	15-Dec	15-Oct	15-Dec	03-Oct	28-Dec	15-Oct	16-Dec	15-Oct	09-Dec
1967	03-Oct	23-Dec			16-Oct	15-Dec	17-Oct	13-Dec	03-Oct	29-Dec	19-Oct	19-Dec	17-Oct	06-Dec
1966	04-Oct	19-Dec			10-Oct	13-Dec	11-Oct	11-Dec	04-Oct	22-Dec	11-Oct	14-Dec	11-Oct	05-Dec
1965	07-Oct	18-Dec			15-Oct	14-Dec	14-Oct	15-Dec	07-Oct	08-Jan	14-Oct	14-Dec	15-Oct	29-Nov



