



SUKKERROE- NYT

Danske Sukkerroedyrkere orienterer



- Status på Brancheaftale, roepris og kontrakter efter 2014, side 3+15
- Stemphylium spreder sig i Holland, en ny bladsvampesygdom i sukkerroer, side 8
- EU-produktionsafgift retur – tjek på NaturErhvervstyrelsens hjemmeside, om du automatisk er på listen, side 16
- Kontraktbørsen for handel med sukkerkontrakter, åben for handel i perioden 13. - 28. august, side 17
- Den dyre såbedstilberedning, side 18



„KWS og mig. Noget man kan regne med.“

Tillid opstår ikke fra den ene dag til den anden. I mange landmandsfamilier er tilliden til KWS vokset frem over generationer. Det skyldes, at KWS, som specialist i såsæd i mere end 150 år, har leveret det, som landbrugsvirksomheden har brug for: produkter, som yder noget – altid af højeste kvalitet. Ikke så mærkeligt, at landmænd mener, at orange er tillidens farve. Du kan læse mere om KWS på: www.kws.dk

Seeding the future
since 1856



SukkerroeNyt

Udgivet af
Danske Sukkerroedyrkere
Axelborg, Axelortvej 3,1.
1609 København V
Tlf.: 33 39 40 00
Fax: 33 39 41 41
E-mail: ks@lf.dk
www.danskesukkerroedyrkere.dk
ISSN: 1395-136X
ISSN: 2245-9391 (online)



Ansvarshavende
redaktør:
Klaus Sørensen

Redaktionsudvalgsmedlemmer:

Gdr. Michael Hansen
Kettinge
Mobil 6139 1465

Gdr. Flemming Høegh
Nr. Alslev
Mobil 5174 0115

Gdr. John Reese Jensen
Slagelse
Mobil 2859 4244

Gdr. Hans-Erik Povlsen
Odense SØ
Mobil 2045 2035

NBR Nordic Beet Research
Forsøgschef Jens Nyholm Thomsen
Sofiehøj
Højbygaardvej 14
DK-4960 Holeby
www.nordicbeet.nu
Tlf: +45 54 69 14 40

Annoncer:

Ekstrøm Annonce-Service ApS.
Bagsværd Hovedgade 296-298
2880 Bagsværd
Tlf. 4444 7747
Fax 4444 6747
Mail: roenyt@annonce-service.dk

DTP, repro & tryk:
Glumsø Bogtrykkeri A/S
Østergade 17B
4171 Glumsø
Miljøcertificeret efter ISO 14001

Bladet udkommer fire gange om året: februar, april, august og december måned. Det sendes til alle sukkerroedyrkere med kontrakt på levering af sukkerroer til Nordic Sugar og distribueres gennem post-væsenet.

Oplag: 2.200

Eftertryk tilladt med kildeangivelse.

Annoncetext til
forsiden:
Igen i år viser
LOMBOK og
SAMOA
flotte
stokløbnings
egenskaber

Foto:
Henrik
Møller
SES-
VanderHave



Tidligt forår, tidlig høst og gode udbytter



Jørn Dalby

Efter en veloverstået frø- og kornhøst med gode udbytter, ser vi nu frem til roehøsten. Jeg er sikker på, at den tidlige såning også her vil give gode udbytter i langt de fleste marker. Med roernes lange vækstsæson kan de også klare lidt modgang, som vi har set ved sommerens tørke. Heldigvis har store dele af dyrkningsområdet fået tilpas med regn nu. I de områder hvor det stadig er tørt, må vi håbe, der snart kommer nedbør.

Roepriis 2015

Desværre står vi nu med en gentagelse af forløbet fra sidste år – vi har endnu ingen aftale om næste års roepriis. Det er meget beklageligt, at vi igen i 2014 ikke kan blive enige om en ny roepriis i god tid forud for den kommende sæson, så vi har mulighed for at foretage en optimal planlægning. Vi må samtidig slå fast, at vi står meget langt fra hinanden. Nordic Sugar har alene tilbudt os EU's mindstepris for sukkerroer + en ændring af overskudsmodellen. Fra Danske Sukkerroedyrkere anerkender vi, at sukkerprisen er faldende i EU, og at lagrene af kvotesukker er større end året før. Vi har derfor også tilpasset vores krav til roepriisen for 2015, men et fald ned til mindsteprisen er en markant nedgang, som desuden vil stille os dårligere end langt de fleste roedyrkere i EU.

Jeg finder det meget bekymrende, at vi ikke længere kan opnå enighed om et rimeligt resultat for begge parter under de planlagte forhandlinger. Fra Danske Sukkerroedyrkere har vi som tidligere år både mandat og vilje til at nå et resultat i god tid før den normale kontrakttegning i august. Måske er vores forhandlingsmodel med en tidlig fastlagt fast pris før kontrakttegning ikke længere gangbar!

Brancheaftale uændret for 2015 og 2016

Bortset fra det udstående spørgsmål om roepriisen er vi nået til enighed om at forlænge den nuværende Brancheaftale stort set uændret for 2015 og 2016. Vi finder, at det er en fornuftig løsning set i lyset af, at EU's sukkerordning tilsvarende fortsætter uændret i de to år forud for de omfattende ændringer i 2017, hvor EU's kvoter og mindstepris forsvinder.

Dyrkere med kontrakt i 2016 har også kontrakt i 2017

Udover forlængelsen af Brancheaftalen for 2015 og 2016 har vi også drøftet nogle væsentlige vilkår med virkning fra 2017. Vilkår som det er vigtigt at få på plads snarest muligt af hensyn til planlægning og investeringer. Det drejer sig især om ejerskab og handel med kontrakter fra 2017, hvor EU's sukkerkvoter ophører.

Her er vi enige om, at de dyrkere, som har en kontrakt på kvoter i 2016, fortsat er dem, der har en kontrakt i 2017 og fremover. Der kan dog ske en mindre regulering af kontraktmængden, da den samlede kontraktmængde ikke længere er reguleret af en kvote. I stedet bliver der tale om en form for "basismængde" defineret ud fra en normal årlig produktion. De præcise forhold på dette punkt er dog ikke fastlagt endnu.

Vigtigt med fortsat ejerskab og mulighed for handel med kontrakter

Vi er derimod ikke enige om, hvorvidt dyrkerne fortsat skal have et decideret ejerskab til kontrakten, og om det fortsat skal være muligt at handle kontraktmængde fra 2017.

Fra Danske Sukkerroedyrkere ønsker vi at fastholde det nuværende system med ejerskab og fri handel.

Nordic Sugar ønsker derimod et system, hvor kontrakten går retur til Nordic Sugar, når en dyrker ophører med roedyrking, og derved også et stop for ejerskab og handel med kontrakter.

Vi finder, at dette er et meget afgørende punkt, hvor ejerskab og handel er væsentligt som grundlag for den fortsatte dyrkning af sukkerroer i Danmark. Herunder indgår, at de nuværende dyrkere bl.a. har investeret i deres kontraktmængde, og det nuværende system med et frit marked for handel med kontrakter på markedsvilkår har bevist sin værdi som det bedste til at give en optimal udvikling i forhold til, hvem der skal dyrke roerne, og hvor de skal dyrkes. Der er mange gode grunde til at bevare det nuværende system, mens stort set intet taler imod.

NYT FRA MARK OG FORSØG

Plantetal, hvad siger tidligere forsøg – fornyet aktualitet?

Der er fornyet fokus på det ”rigtige” plantetal eller plantemønster i roemarken! Og det er nok ikke uden grund, dels er frøpriser og frøkvalitet genstand for opmærksomhed, og begge er parametre i optimeringen, dels er der ny teknik,

der skulle gøre det muligt at give hver plante lige stort vokserum. Og endeligt er aftopningskvalitet, topskive og renhed også optimeringsparametre, som alle er påvirket af plantetallet samt ensartetheden i plante-bestand og -størrelse.

ligger et større materiale klar til en ny gennemgang, og at vi faktisk ved en del, især hvis man bruger sin sunde fornuft og kombinationsevne.

I perioden 1976-1977 er der gennemført 25 forsøg på 50 cm rækkeafstand. Det er lidt morsomt at betragte spændet i det undersøgte område fra 30.000 - 80.000 planter pr ha. Man ønskede ikke for højt et plantetal, for man var dengang nok påvirket af plantetallene før det monogerm frø blev indført, og man havde tillige opfattelsen af, at højere plantetal end 80.000 planter pr ha gav mindre udbytte. Tillige var der fokus på omsåningsgrænser, fordi omsåning var mere almindelig på grund af ringere frøkvalitet

Hvad ved vi egentligt om det ”rigtige” plantetal i roemarken? Til at besvare spørgsmålet kan vi begynde med at dykke ned i nogle af de adskillige forsøg, der er gennemført igennem 1970’erne, 80’erne og 90’erne. Og det bygger denne lille artikel på. Der er ikke forsøgt på at manipulere og sætte nye beregninger op i en mere moderne kontekst med sigte på skarpere konklusioner. Men formålet er meget enkelt blot at pege på, at der



*Af forsøgschef
Jens Nyholm
Thomsen*

end den, vi kender i dag, kombineret med ringere kvalitet af maskiner. Konklusionen af den omfattende forsøgsrække var, at udbyttet (sukkerudbytte) først blev reduceret, når plantetallet nærmer sig 50.000 planter pr ha, men på den anden side kan det ses, at udbyttet er højest ved de højeste plantetal omkring 75.000 planter pr ha, ikke underligt ud fra en 2014-betragtning.

Hvad der også klart fremgik var, at roerne kompenserer bedre i et år, hvor vækstforholdene er gode med god nedbørsfordeling. Således var udbyttetabet kun 4 pct. for en reduktion på 40 pct. i plantetallet i 1977, hvorimod de tilsvarende udbyttetaf var 20 pct. i det tørre år 1976 og ca. 10 pct. i de normale år 1978 og 1979. Dette er god viden, når man vurderer udbyttefordele ved ensartet vokserum for eksempel ved mønstersåning. Man må forvente, at det kan give gode udslag under tørre forhold, men måske næppe nogen forskel under gode vækstforhold forudsat fornuftig rækkeafstand og plantetal.

I øvrigt viste forsøgene, at omsåning ikke gav et højere udbytte, når plantetallet var mere end 30.000 planter pr ha 20. maj og

35.000 planter pr ha ca. 10. maj, noget vi efterfølgende har fortolket til 40.000 planter pr ha 1. maj. Men siden er de agronomiske samt klimatiske og dermed biologiske forhold ændret meget. Vi så tidligere, temperaturerne er steget og frøkvalitet samt beskyttelse mod rodbland er forbedret meget. Der er derfor grund til at betragte denne viden som noget støvet, og en ny udfordring af de gamle konklusioner kan være relevant.

I perioden 1977-1980 gennemførtes 18 forsøg med sammenligning af 50 cm og 45 cm rækkeafstand. De viste en tendens til et ikke sikkert merudbytte for 45 cm på 1-2 pct. og dermed en opfattelse af en lidt bedre dyrkningssikkerhed med 45 cm rækkeafstand. – 2 forsøg i 1987 med højere plantetal viste heller ikke større fordel ved den ene eller anden rækkeafstand.

I perioden 1986-1990 gennemførtes forsøg med synkronsåning, hvor der med 30 cm rækkeafstand og 28-36 cm frøafstand opnåedes samme plantetal som med 50 cm rækkeafstand og 18 cm frøafstand. Ved 30 cm rækkeafstand blev benyttet synkronsåning, således at roerne blev sået i zig-zag for at opnå et ensartet

vokserum. Merudbyttet for et ensartet vokserum var 1 pct. og ikke statistisk sikkert.

I 1986 og 1987 blev de gamle resultater udfordret, og der er gennemført 15 forsøg med forskellig plantetal varierende fra ca. 70.000 planter pr ha til ca. 100.000 planter pr ha. Altså en forventning om at et højere plantetal måske kunne indebære en udbyttømæssig fordel. Resultaterne for sukkerudbyttet viste, at udbyttekurven var flad fra 70.000 og op til 100.000 planter pr ha, men dog stigende til 80.000 planter pr ha og stabil i området 80.000 til godt 90.000 planter ha. Forskellen på 96.000 og 104.000 planter pr ha var 1 pct. i mindre udbytte for 104.000 planter pr ha. Men renhedsprocenten blev målt i forsøgene i 1987 og viste en klar tendens faldende fra 81,5 pct. med 63.000 planter pr ha til 77,1 pct. med 108.000 planter pr ha. Mellem 80.000 og 90.000 planter pr ha var renhedsprocenten ca. 80 pct. Derfor var konklusionen af disse forsøg klar, imellem 80.000 og 90.000 planter pr ha var det ”rigtige” plantetal.

I perioden 1997-1999 blev der gennemført 12 forsøg med 65.000, 90.000 og

Grimme roeoptagere: Stærke, smidige, skånsomme.



Markus Pratelli
Rådgivning & salg
0046- 72 858 25 67
mp@grimme.dk

GRIMME
Skandinavien

Tel: 8665 8499 Mail: grimme@grimme.dk www.grimme.dk

115.000 planter pr ha ved 0, 40, 80 og 120 kg N. Ved 0 kg N var plantetallet underordnet, alle tre niveauer af plantetal gav samme udbytte. Ved 40 kg N og derover blev der opnået et højere udbytte med 90.000 planter pr ha. I gennemsnit af alle N-niveauer gav 90.000 planter pr ha 103 i relativt sukkerudbytte og 115.000 planter pr ha 102 i relativt sukkerudbytte i forhold til sukkerudbyttet med 65.000 planter pr ha. Renhedsprocenten faldt med stigende plantetal: 96,1 pct. ved 65.000 planter pr ha, 95,0 pct. ved 90.000 planter pr ha og 93,7 pct. ved 115.000 planter pr ha.

Hvad ved vi i 2014?

I forhold til de ældre danske og her gennemgåede forsøg er ændringerne, som jeg ser det, følgende: Klimaet er ændret. Vi så tidligere, temperaturen er steget i forår og efterår, frøkvaliteten er forbedret og fremspiring sker hurtigere i forhold til varmemængde, sorterne er ændrede og forbedrede, rammebetingelser har ændret kvælstoftildeling og betaling, og endeligt er der ny teknik, der muliggør en tangering af noget, vi teoretisk kunne opfatte som et ideelt vokserum for planterne.



Mønstersåning, her i diamant, er tilgængelig i praksis og det bliver spændende at se, hvad det kan bidrage med.

Men roen er grundlæggende ikke ændret biologisk. Og sammenholder jeg ovenstående forsøgsresultater med disse givne ændringer, vil jeg tillade mig at fremføre følgende påstande aktuelle for dagen i 2014:

- Mønstersåning med ideelt vokserum vil nok næppe give et kvantespring i merudbytte, men en mindre udbyttefordel kan ikke afvises på grund af forbedret dyrkningssikkerhed i mere tørre og varme år med nyere sorter. Tillige vil renhedsprocenten måske kunne forøges i forhold til traditionel såning forudsat god frøkvalitet med ensartet sikker fremspiring og vækst i etableringsfasen.
- Plantetallet bør ikke være under 85.000 – 90.000 planter pr ha, hvis der skal opnås tilstrækkelig god dyrkningssikkerhed. Det forudsætter en sikker ensartet fremspiring og etablering samt god afpudsningsteknik, således at topskivens negative bidrag til renhedsprocenten kan holdes nede på et acceptabelt niveau. Det er hovedsageligt topskiven, der giver problemerne med lavere renhedsprocent ved høje plantetal!

- Hvis der er en ændring i det ”rigtige” plantetal, vil det blive mod et højere niveau end de her angivne – ikke et lavere!
- Reduceret rækkeafstand fra 50 cm vil næppe give en større udbytte-mæssig fordel og endnu mindre en økonomisk!
- Derimod vil systematiske kørespor med GPS styring kunne bidrage til et højere udbytte samt en platform for besparelser i forbrug!

Jeg har ikke her forholdt mig faktisk til besparelser i frø ved GPS-styringsmetoder. De er helt oplagte i en bedriftsleders horisont, og kun en genstand for ganske simpel beregning af besparelse og ændrede omkostninger ved investering og vedligehold.

Jeg har heller ikke forholdt mig til eventuelle fordele i ukrudtsbekæmpelse. Men tillader mig at gøre opmærksom på, at roernes konkurrenceevne overfor ukrudt, jævnfør målinger i forsøg, er særdeles ringe uanset roernes plantetal og rækkeafstand. Derfor skal dette element, hvis der er nogen fordel, ikke overvurderes på nogen måde – ikke før der foreligger en bedre viden.

Og spørgsmålet er måske nu, om det er tiden til at udfordre de gamle resultater med henblik på fornyet frisk viden?

(Når man tidligere tilbage i 1960'erne og 1970'erne ikke ønskede for højt plantetal, skal det ses i sammenhæng med udtynding og håndoptagning før optagernes indtog i 50'erne. - Kineserne ønskede for 10-20 år siden ikke for højt plantetal, for det gav alt for meget arbejde med at tage roerne op – bare til eftertanke. Hver tid sine betingelser). ■

LAGDE DU MÆRKE TIL FORSKELLEN IGEN I ÅR!...

Betydeligt hurtigere bladdække og endnu bedre;
meget få stokløbere i roesortene fra **SESVanderHave**.

Håber du har nydt ferien 😊



SAMOA

Ny lovende Flex-Field sort



LOMBOK

Årets Flex-Field sort
Din garanti mod nematode-tab



CRIOLLO

Højtydende gennemprøvet RZ sort

Roesorter fra **SESVanderHave** gør det nemt at dyrke sukkerroer



SESVANDERHAVE

sugar beet seed

WWW.SESVANDERHAVE.COM

Henrik Møller tlf. 21 49 14 24 • henrik.moller@sesvanderhave.com

Stemphylium spreder sig i Holland, en ny bladsvampesygdom i sukkerroer



Af forsøgsleder
Anne Lisbet Hansen
NBR Nordic Beet Research



Af projektleder
Åsa Olsson
NBR Nordic Beet Research



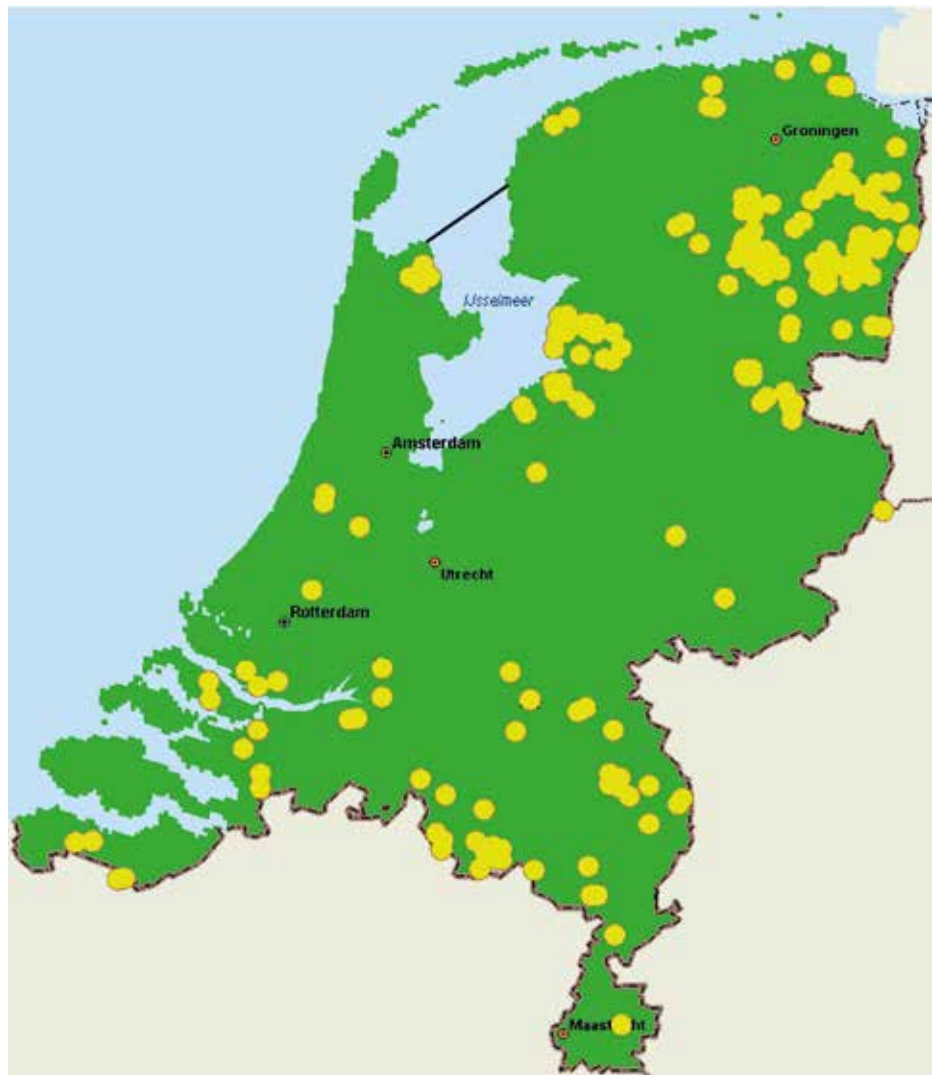
Af Bram Hanse, IRS
(Sugar Beet Research),
Bergen op Zoom, NL

I Holland blev der i 2007 observeret nye gule pletter på sukkerroerblade. Pletterne skyldes angreb af bladsvampen *Stemphylium*. Sygdommen har siden spredt sig til hele Holland, og kan give 8-42 pct. udbyttetab. Opera ses at have en bekæmpende effekt.

Symptomerne blev første gang observeret på lette jordtyper i den Nordøstlige del af Holland i 2007. I de følgende år er der rapporteret om symptomer i alle roedyrkningsområder i Holland. Prøver sendt til diagnostik ved IRS (Sugar Beet Research) i NL har bekræftet infektionerne (figur 1). I 2012 blev der i nogle regioner set angreb i op til 70 pct. af markerne. I 2014 rapporteres der om symptomer på 80 pct. af arealet.

Symptomer

De første symptomer ses typisk i juli-august som små gule uregelmæssige pletter (0,5-2 mm) på bladene (figur 2). I pletterne dør vævet inde fra midten og ud mod kanten af pletten, hvor der dannes brunligt væv (1-3 cm) (figur 3). Pletterne spredes til hele bladpladen samt til hele planten. Kraftigt angrebne blade visner og på nydannede blade dannes nye gule



Figur 1. Spredning af *Stemphylium* i Holland 2007-2013. Prikker indikerer marker, hvor roerblade er fundet inficerede med *Stemphylium* verificeret ved Diagnostic Service ved IRS (Foto IRS).



Figur 2. Gule pletter er første symptomer på angreb af *Stemphylium*. Senere visner pletterne og bliver brunlige fra kanten (Foto: IRS).

pletter. Som følge af bladtab åbner rækkerne sig igen, og jorden bliver synlig i august-september. Ofte begynder et angreb i pletter på marken og spreder sig derfra til hele marken.

I 2014 rapporteres der om meget tidlige angreb allerede fra midt i juni. Det skyldes måske tidlig rækkelukning som følge af tidlig såning.

De tidlige symptomer på *Stemphylium* kan forveksles med tidlige angreb af rust. Nogle gange ses der gulligt væv omkring en nyudviklet rustpustel, men rust har orange-brunlige sporer. De mere udvik-

lede symptomer kan forveksles med angreb af *Cercospora* og *Ramularia*. Den mørke rand omkring pletterne på *Cercospora* er ofte mere afgrænset sammenlignet til *Stemphylium*. *Ramularia* kan adskilles fra *Stemphylium*, idet *Ramularia* har hvide sporehobe i pletterne set med en lup.

Da symptomerne først begyndte at sprede sig i Holland, var skadegøreren ikke bestemt, og et forskningsprojekt blev igangsat på IRS for at identificere årsagen til angrebene. Her blev det

konstateret, at symptomerne hverken skyldes næringsstofmangel, virus- eller bakterieangreb, men derimod at årsagen er angreb af en svamp i slægten *Stemphylium*.

Værtspektrum

Der er forskellige kendte arter af *Stemphylium*, der er årsag til sygdomme i forskellige afgrøder. Nogle arter inficerer for eksempel løg og porre, andre arter inficerer spinat, hvidmelet gåsefod, senep og asparges.

Hvilken art af *Stemphylium*, der angriber



Figur 3. Kraftige angreb af *Stemphylium* (Foto IRS).



Figur 4. Planter angrebet af *Stemphylium* efter kunstig smitte i klimakammer (Foto IRS).

sukkerroe, er endnu ikke bestemt. På IRS har man undersøgt mulige værtsplanter til den art, som også angriber sukkerroe. I første omgang blev de afgrøder og ukrudtsarter, der forekom hyppigst i de mest inficerede områder i NL, undersøgt. Det blev fundet, at svampen kunne angribe kartoffel, rødbede, spinat, gul sennep og hvidmelet gåsefod. På løg og olieræddike kunne der ses en reaktion på bladene, men der forekom ingen egentlige pletter. Der kunne ikke findes infektion i italiensk rajgræs og natskygge, når der blev smittet med arten.

Kartoffelproduktion til stivelse er meget dominerede i de Nordøstlige egne i NL, og udgør næsten 50 pct. af sædskiftet. Sukkerroer, som udgør 25 pct. af sædskiftet, har derfor næsten altid kartoffel som forfrugt. I værtsplanteundersøgelsen var kartoffel den værtsplante, der viste de kraftigste symptomer, hvilket indikerer, at *Stemphylium* fra sukkerroe også har kartoffel som en udmærket vært.

Sukkerroesorter

Sortsforsøg i 2008 og 2012, hvor det var muligt at evaluere angrebsstyrken af *Stemphylium* mellem forskellige sorter,

indikerede, at der var sortsforskelle, men også at der var vekselvirkning mellem sorter og år. Angrebets styrke i en sort vil udover den genetiske egenskab også påvirkes væsentligt af klimafaktorer.

Bekæmpelse

Resultater fra markforsøg ved IRS 2008-2013 har vist stor forskel på forskellige fungicidprodukters effekt mod sygdommen. De mere effektive midler har ikke været registreret i Holland før i 2014, og dette tillægges en af årsagerne til, at sygdommen har spredt sig så hurtigt. Udbyttetab uden bekæmpelse har i fungicidforsøgene varieret fra 8 til 42 pct. som følge af *Stemphylium* angreb. Det højeste udbytte er opnået med de mest effektive midler.

Forsøgene har vist, at de mest effektive midler mod angreb af *Stemphylium*, er midler der indeholder aktivstof fra gruppen carboxamider i kombination med aktivstof fra gruppen stobiluriner eller triazolener. De afprøvede produkter er ikke registreret hverken i Holland eller i Danmark. Heldigvis har Opera (pyraclostrobin+epoxiconazol) også vist at være effektiv mod sygdommen. Opera

er netop godkendt i Holland baseret på den gældende registrering i Belgien, Tyskland og Danmark.

Stemphylium i DK

Vi har igennem de sidste 2-3 årtier af og til observeret angreb af *Stemphylium* i hjemlige sukkerroemarker. Angrebene er indtil videre registreret som en sekundær sygdom som følge af stressfaktorer, for eksempel nematodangreb, næringsstofmangel eller strukturskade. Når stressfaktoren er afhjulpet i den efterfølgende roeafgrøde, er der ikke set yderligere angreb.

Indtil videre kan vi konstatere, at symptomerne optræder meget forskelligt i NL og DK, og at der aktuelt ikke kan konstateres et bekæmpelsesbehov i DK. Måske er der tale om forskellige *Stemphylium*-arter, eller også at andre forhold gør sig gældende for den forskelligartede optræden.

Opera har en bekæmpende effekt, så hvis der skulle optræde et behov, har vi allerede et værktøj i bekæmpelsen. Registrering af sygdommen indgår i varslingsnettet for bladsvampe, hvorigennem udviklingen følges. ■

**DANSK
TOPSORT**

FAIRWAY

MED UDSIGT TIL SUCCES!

HØJESTE ØKONOMISKE
udbytte af alle sorter i 2013
(+578 kr. pr. ha *)



*Nordic Beet Research 2013



MARIBO®
your partner in sugar beet...

Maribo Seed · Højbygårdvej 31 · DK-4960 Holeby
Tel: +45 5446 0700 · Fax: +45 5446 0701
www.mariboseed.com · info@mariboseed.com

Jordanalyser og tilvækst på 5T-gårdene



Af
senior projektleder
- Robert Olsson,
NBR Nordic Beet
Research



Af
projektleder
- Otto Nielsen,
NBR Nordic
Beet Research

Fra og med 2014 følges dyrkningen og roernes vækst hos fem dyrkere i henholdsvis Sverige og Danmark. Formålet er at indsamle og dele viden om specifik sukkerroedyrkning og dermed bidrage til en løbende udvikling og udbyttetestinger generelt. Målet er blandt andet at 20 procent af roedyrkerne skal nå 20 ton sukker/ha i 2020.

5T står for "Tilvækst til tyve ton i 2020". Projektet har sin egen hjemmeside (pro-

jekt5T.nu), hvor der løbende suppleres med ny information om projektet og gårdene. Hjemmesiden kan også tilgås via link fra NBR's og Agricentrets hjemmeside. Projektet udføres i samarbejde mellem Nordic Sugar og NBR og den bærende del i projektet er de ti deltagende dyrkere.

I denne artikel præsenteres udvalgte data og resultater fra gårdene.

Forskelle i jordanalyser i Danmark og Sverige

Analyserne af jordprøverne viser at reaktionstallet, fosfortallet og kalitallet generelt er højere hos de deltagende dyrkere i Danmark end i Sverige, mens magnesium og bortallet generelt er lavere i Danmark end i Sverige (tabel 1). Der er tale om ret markante forskelle, som for reaktionstallets vedkommende formodentligt kan relateres til, at man har en større tradition for at kalke jorden i Danmark end i Sverige. Andre undersøgelser har tilsvarende vist, at reaktionstillene hos svenske sukkerroedyrkere generelt er i underkanten af, hvad der anbefales i

Danmark, og igangværende kalk-projekter i NBR-regi i Sverige skal afklare, om svenske dyrkere behøver at kalke mere. Analysetallene for alle deltagende dyrkere ligger generelt indenfor et acceptabelt niveau, men blandt andet er flere af fosfortallene på et niveau, hvor der bør tilføres fosforgødning i en mængde, der svarer til den mængde, som bortføres med afgrøden.

Halvdelen af jorden fra de indsamlede jordprøver er blevet analyseret på et dansk laboratorium for at muliggøre en direkte sammenligning ved hjælp af de analysemetoder, som normalt anvendes i Danmark, mens den anden halvdel af jorden er blevet analyseret i Sverige ved hjælp af svenske metoder (resultater ikke vist).

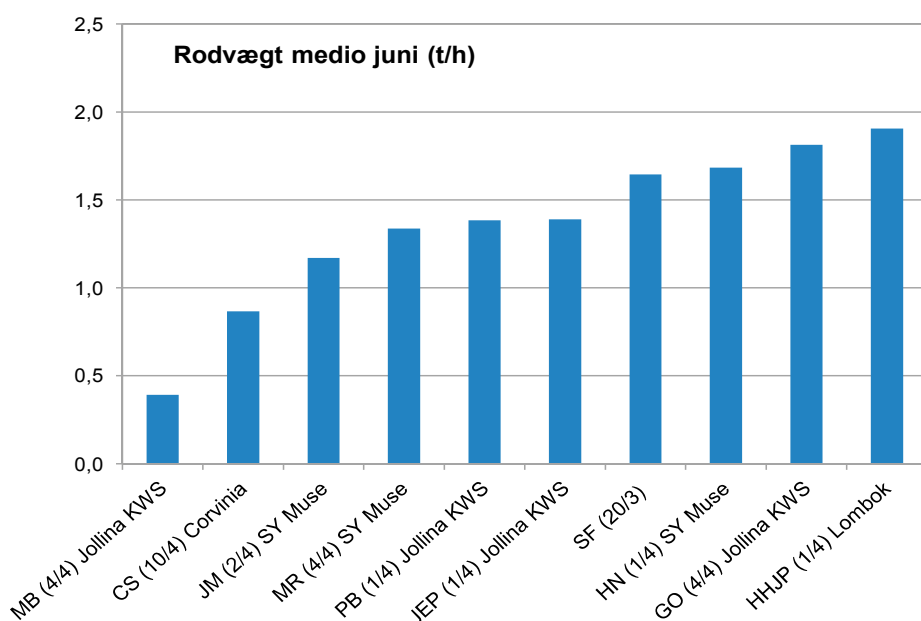
Lerindholdet er for alle undersøgte marker på over 20 % og endda over 30 % i et par af de svenske marker. Det undersøges, om der her kan være tale om en overestimering, da analyseresultaterne fra det svenske laboratorium ligger 8 procentpoint lavere. De svenske jorde har et højere lerindhold end de danske,

Land	Dyrker	Rt	Pt	Kt	Mgt	Bt	Ler %	Silt %	Fin-sand %	Grov-sand %	Humus %
SE	HN	6,6	3,4	8,4	6,6	8,8	20	18	16	43	2,5
	MB	6,9	2,5	6,8	8,8	7,9	23	22	27	24	3,8
	GO	6,9	3,2	10,7	6,9	10,7	25	14	27	31	2,4
	MR	7,3	2,4	17,3	9,4	19,0	33	17	29	18	3,4
	JM	7,3	2,3	11,7	10,4	12,5	30	19	26	22	3,5
DK	CS	7,3	4,8	14,1	5,4	7,0	21	17	37	23	1,8
	SF	7,6	3,0	11,9	7,1	12,5	25	17	34	22	1,9
	JEP	7,9	4,3	15,6	6,5	9,8	21	15	38	24	1,8
	PB	7,6	4,2	13,3	6,9	10,4	23	16	34	25	1,9
	HHJP	7,9	3,5	12,7	4,7	13,1	24	15	39	21	2,3
GNS.	SE	7,0	2,8	11,0	8,4	11,8	26	18	25	28	3,1
	DK	7,7	4,0	13,5	6,1	10,6	23	16	36	23	1,9
	Alle	7,3	3,4	12,3	7,3	11,2	24	17	31	25	2,5

Tabel 1.
Indholdstoffer
og tekstur fra
jordprøver fra
de ti deltagende
roedyrkeres marker,
som følges i 2014.

Land	Dyrker	Rodbrand- indeks 0-100	Roecyste- nematoder / 1000 g jord	Fritlevende nematoder (skadetærskel i parentes) / 250 g jord				
				Æg & larver	D. dipsaci (0)	Rodgalle (0)	Rodstubb (30)	Rodsårs (250)
SE	HN	61	0	0	0	0	5	4
	MB	69	0	0	0	0	250	0
	GO	48	0	0	0	0	10	0
	MR	40	0	0	0	0	300	0
	JM	59	0	0	0	0	120	0
DK	CS	48	0	0	4	4	240	0
	SF	43	3.400	0	0	0	35	0
	JEP	60	0	0	0	5	90	0
	PB	49	0	0	0	18	425	0
	HHJP	50	0	0	90	57	300	0
GNS.	SE	55	0	0	0	0	137	1
	DK	50	680	0	19	17	218	0
Alle		53	340	0	9	8	178	0

Tabel 2. Forekomst af skadegørere i jordprøver fra de ti deltagende roedyrkeres marker, som følges i 2014.



Figur 1. Rodvægt medio juni i de deltagende dyrkeres marker, som følges i 2014. Sådato er angivet i parentes og herefter roesort.



Foto fra 5T forsøgsvært den 1. juli.
Foto: Julie Torp-Thomsen, Nordic Sugar Agricenter

og ligeledes er humusindholdet en del højere. Forholdet mellem ler og humus bør ikke blive for højt (omkring 10), da jordstrukturen ellers kan påvirkes i negativ retning.

Forekomst af skadegørere i jord

De enkeltes markers forekomst af rodbrand-forårsagende svampe blev undersøgt ved at dyrke roer i væksthus i potter med indsamlet jord. Herudfra kan der udledes et såkaldt rodbrand-indeks, som erfaringsmæssigt helst skal ligge under 40 og ikke over 60. Det ses, at rodbrand-indekset generelt er højere i prøver fra de svenske jorde end fra de danske, og at niveauet er uønsket højt for tre svenske og en dansk dyrker.

Jordene er også blevet undersøgt for roecyste- samt fritlevende nematoder. Der blev fundet roecystenematoder på en lokalitet og i flere tilfælde – specielt i Danmark - var niveauet for fritlevende nematoder over skadetærsklen. Forekomsten af fritlevende nematoder i svenske og danske roemarkers er for nylig blevet belyst i en NBR-rapport, og der henvises til denne for yderligere information (NBR-rapport 453,457-2013).

Tilvækst og reflektans

I midten af juni blev der håndhøstet

roer fra 6 x 6 kvadratmeter. Rodvægten varierer betragteligt mellem nogle af de 10 dyrkere, hvilket for de danske dyrkere i et vist omfang kan tillægges forskelle i sådato (figur 1).

Rodvægtene kan i et vist omfang også relateres til forekomst af skadegørere – for eksempel er der lav vægt i marken hos MB, hvor rodbrand-indekset er højt, men de vejrmæssige forhold spiller også en stor rolle. Af denne grund er der placeret vejrstationer hos flere af de deltagende dyrkere, så man på sigt vil kunne inddrage denne faktor i vurderingen af tilvæksten. I midten af septem-

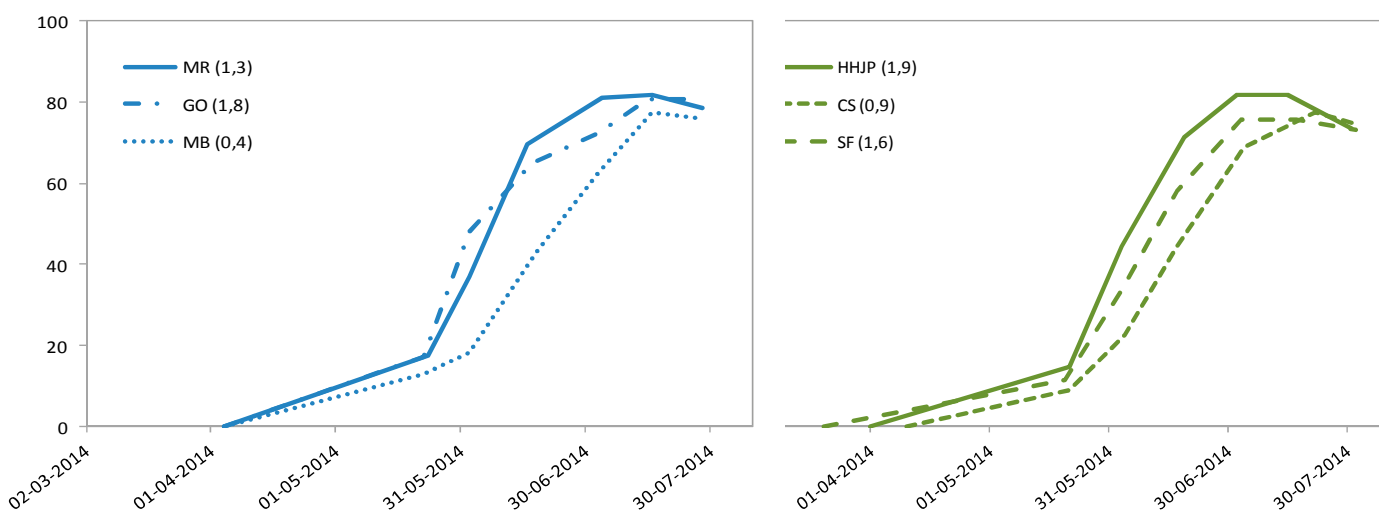
ber håndhøstes der igen, og det bliver interessant at se, hvordan planterne har udviklet sig. I mellemtiden følges roerne med NDVI-målinger, som er et kombineret mål for plantedækkets udbredelse og lysoptagelse.

I begyndelsen af vækstsæsonen, hvor planterne kun dækker en lille del af jordoverfladen, er NDVI og plantestørrelse meget tæt relateret. Roemarker med højest NDVI indtil rækkelukning vil derfor også typisk have den højeste rodvægt i midten af juni (figur 2). Efter rækkelukning vil for eksempel tørkestress resultere i faldende NDVI-værdier,

og dette ses da også tydeligt hos visse af dyrkerne netop i år, hvor vandbalancen i nogle marker er negativ.

Sammenfatning

I 5T-projektet indsamles en lang række dyrkningsrelaterede oplysninger. Det er målet med disse oplysninger at inspirere og rådgive aktører indenfor roedyrknin-gen samt at generere ny viden omkring roernes dyrkning og vækst. Projektet har indtil videre fulgt 10 dyrkere i Danmark og Sverige i en halv vækstsæson, og der foreligger nu komplette jordprøveoplysninger samt tilvækstdata for perioden. ■



Figur 2. Reflektans (NDVI) for tre dyrkere i henholdsvis Sverige (tv.) og Danmark. Reflektansen er et kombineret mål for plantedække og lysoptagelse og er blevet målt med håndholdt GreenSeeker fra Trimble. I projektet forsøges reflektans anvendt til at opnå en bedre forståelse af planternes vækst gennem sæsonen. NDVI kan antage værdier op til 0,99. Tallet i parentes angiver rodvægten af de håndhøstede planter i midten af juni (ton tørstof/ha).

Beet Europe afholdes i år i Polen

Den 2. oktober kl. 9 åbnes dørene for Beet Europe for tredje gang. Denne gang afholdes arrangementet i Polen nær Dobieszów. Vært for arrangementet er sukkerroedyrker Konrad Pohl og Südzucker Polska S.A.

Ved arrangementet præsenteres alt det nyeste indenfor jordbearbejdning, lagring og levering. I relation til Beet Europe har der hidtil været en officiel test af roeoptagere, men testen gennemføres ikke i år af tekniske årsager.

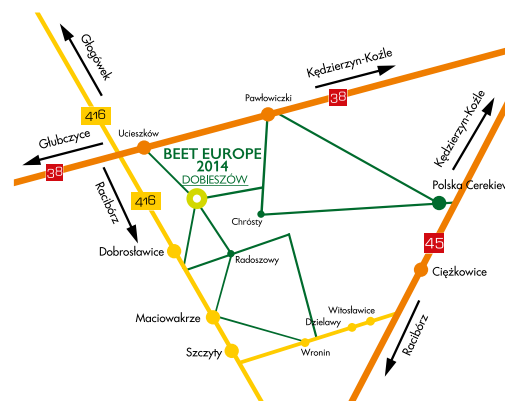
Beet Europe afholdes hvert andet år, og det er nu tredje gang, det arrangeres. De

foregående arrangementer blev afholdt i 2010 i Lelystad, Holland med over 7.000 besøgende og 2012 i Seligenstadt, Tyskland med over 2.000 besøgende.

Beet Europe er en pendant til PotatoEurope og er oprindeligt et initiativ fra Deutsche Landwirtschafts-Gesellschaft (DLG). I et samarbejde mellem blandt andet CIBE (International Confederation of European Beet Growers), CEFS (European Association of Sugar Producers) og IIRB (International Institute for Beet Research) er konceptet for

Beet Europe blevet udviklet.

Flere oplysninger om arrangementet kan findes på www.beeteurope2014.com ■



Status på forløb vedr. ny Brancheaftale og roepris efter 2014

Af Klaus Sørensen

Alle roedyrkere har den 30. juni fået tilsendt et informationsbrev fra Danske Sukkerroedyrkere med en status på arbejdet med de fremtidige vilkår for kontrahering af sukkerroer. Nedenstående er i stort omfang et uddrag af informationsbrevet.

Den nuværende Brancheaftale for 2011-14, som fastlægger alle vilkår for kontrahering, afregning og dyrkning af roerne, udløber efter 2014. Danske Sukkerroedyrkere og Nordic Sugar har drøftet, hvad der skal ske på dette punkt herefter, og parterne er enige om at forlænge den nuværende Brancheaftale stort set uændret for 2015 og 2016. Dette omfatter dog ikke selve roepriisen, som fortsat fastlægges for et år af gangen. Her er der ikke opnået enighed på nuværende tidspunkt.

En forlængelse af Brancheaftalen med de to år matcher, at EU's sukkerordning tilsvarende fortsætter uændret i 2015 og 2016. Herefter sker der fra 2017 omfattende ændringer med bortfald af sukkerkvoterne og mindstepriisen på roerne, hvilket også kræver ændringer af Brancheaftalen til den tid.

Ejerskab og handel med kontrakter fra 2017

Danske Sukkerroedyrkere og Nordic Sugar har ligeledes drøftet væsentlige vilkår vedr. ejerskab og handel med kontrakter fra 2017, hvor EU's sukkerkvoter ophører.

Her er der enighed om, at dyrkerne, som har en kontrakt på kvoteroer i 2016, fortsat er dem, der har en kontrakt i 2017 og fremover. Der kan dog ske en mindre regulering af kontraktmængden.

I dag er den samlede kontraktmængde på

kvoteroer baseret på Danmarks sukkerkvote, men da kvoten forsvinder, vil kontraktmængden fremover være en form for "basismængde" defineret ud fra en normal årlig produktion. Det understreges, at de præcise forhold ikke er fastlagt endnu, men som nævnt er der enighed om, at dyrkere med en kvoteroekontrakt i 2016 tilsvarende er dem, der har en kontrakt i 2017 og fremover.

Parterne er derimod ikke enige om, hvorvidt der fortsat skal være tale om et decideret ejerskab til kontrakten, og om det er muligt at handle kontraktmængde fra 2017. Danske Sukkerroedyrkere ønsker at fastholde det nuværende system, hvor den enkelte dyrker har et ejerskab til sin kontrakt og frit kan handle med kontrakten, mens Nordic Sugar ønsker et system, hvor kontrakten går retur til Nordic Sugar, når en dyrker ophører med roedyrkning, og Nordic Sugar ønsker som en del heraf, at muligheden for handel med kontraktmængde skal ophøre fra 2017.

Danske Sukkerroedyrkere finder, at dette er et meget afgørende punkt, hvor der er mange gode grunde til at bevare det nuværende system. De nuværende dyrkere har bl.a. investeret i deres kontraktmængde, og det nuværende system med et frit marked for handel med kontrakter på markedsvilkår har bevist sin værdi som det bedste til at give en optimal udvikling i forhold til, hvem der skal dyrke roerne, og hvor de skal dyrkes. Nordic Sugar ønsker i stedet et system, hvor de får kontraktmængden retur fra ophørte dyrkere og herefter bestemmer, hvem der skal have den tildelt.

Ingen aftale om 2015-roepris

Det har endnu ikke været muligt at nå

frem til en aftale om en roepris for 2015, og parterne konstaterede på daværende tidspunkt i slutningen af juni, at det ikke var muligt at komme videre i forhandlingerne før sommerferie og høst.

Nordic Sugar har i forhandlingerne om 2015-roepriisen kun tilbudt EU's mindstepris på sukkerroer. Herudover har de ganske vist også tilbudt et resultatillæg ud fra en overskudsmodel baseret på deres regnskabsresultat i 2015/16, men fra Danske Sukkerroedyrkere anser vi det for meget usikkert, om den tilbudte model reelt vil give noget tillæg.

Nordic Sugar begrundet deres lave tilbud med, at sukkerprisen i EU er faldet siden sidste efterår, og lagrene af kvotesukker er øget, hvilket har skærpet konkurrencen på EU's sukkermarked. Deres forventning til udviklingen kom også til udtryk i juni måned, hvor Nordzucker offentliggjorde deres regnskab for 2013/14. Regnskabet udviser et nyt flot resultat (*læs nærmere i omtalen af Resultatillægget for 2014, side 17*), men de oplyser samtidig, at de forventer et markant fald i indtjeningen det kommende år.

Fra Danske Sukkerroedyrkere anderkender vi, at sukkerprisen i EU er klart faldende, men en reduktion i roepriisen ned til EU's mindstepris er en markant overreaktion og udgør et uacceptabelt tilbud, som i givet fald vil medføre en stor reduktion i roeafregningen. I forhold til 2014-roepriisen vil det føre til en reduktion i roepriisen på 57 kr pr. ton roer, 16 %, svarende til ca. 4.500 kr pr. ha. Danske Sukkerroedyrkere finder det ikke rimeligt, at hele prisfaldet på sukkermarkedet overføres til roedyrkerne via en lavere roepris.■

Tjek nu, om du automatisk er på listen til at få EU-produktionsafgiften retur

Af Klaus Sørensen

EU har i årene 2001/02 - 2005/06 opkrævet for meget i produktionsafgift hos dyrkerne og industrien. Det er slået endelig fast via en afgørelse ved EU-domstolen, og det for-meget opkrævede beløb skal nu tilbagebetales til de daværende dyrkere og sukkerindustrien, inkl. renter.

For Danmark er det samlede beløb inkl. renter, som skal tilbagebetales til dyrkerne og sukkerindustrien dvs. Nordic Sugar, pt. opgjort til 161,4 mio. kr, hvoraf lidt over halvdelen er dyrkerens andel.

Vi har fra Danske Sukkerroedyrkere beregnet, at der er tale om et beløb i størrelsesorden 200 kr pr. ton kontraktmængde polsukker for dyrkerne, inkl. renterne. Dette er det totale beløb for alle årene. Havde man f.eks. en kontrakt på 100 tons polsukker i alle de pågældende år fra 2002-2005, er der således tale om et totalt beløb omkring 20.000 kr. Fordelingen på de enkelte år er meget forskellige, så har man kun haft kontrakten i nogle af årene, eller har størrelsen varieret disse år, kan man ikke umiddelbart selv regne sig frem til, hvad man skal have udbetalt.

Allerede i 2010 blev der tilbagebetalt en del af summen, men EU brugte også i 2010 en forkert beregningsform, så det tilbagebetalte beløb i 2010 udgjorde kun en brøkdel af beløbet, hvoraf resten nu kommer til udbetaling.

Tjek NaturErhvervstyrelsens hjemmeside

Tilbagebetalingen omfatter alle sukkerroedyrkere, som var dyrkere i et eller flere af dyrkningsårene 2002, 2003, 2004 og 2005.

Hvis man var dyrker i et eller flere af disse år, skal man gå ind på NaturErhvervstyrelsens hjemmeside, hvor der medio august er lagt en nyhedsinformation ud om udbetalingen.

NaturErhvervstyrelsen har udarbejdet to lister, som ligger på siden.

- En liste med navne på de sukkerroedyrkere, hvor myndighederne allerede har de nødvendige oplysninger for at kunne udbetale beløbet. Står man således på denne liste, skal man ikke foretage sig noget. Man vil automatisk få overført beløbet til sin konto.
- En liste med navne på sukkerroedyrkere, hvor myndighederne mangler oplysninger for at kunne tilbagebetale beløbet. Hvis man står på denne liste, skal man udfylde en kort blanket, som ligeledes ligger på hjemmesiden, og sende den til NaturErhvervstyrelsen. Når det er sket, kan man få udbetalt beløbet.

Tilsvarende hvis man ikke står på nogle af listerne, skal man også udfylde en blanket og sende den til NaturErhvervstyrelsen.

Har man spørgsmål, f.eks. om udbetaling til daværende selskaber (f.eks. IS'er), dødsboer og andet, skal man rette henvendelse til NaturErhvervstyrelsen.

Data fra Nordic Sugar

Siden nyheden blev meldt ud i starten af foråret, har vi fra Danske Sukkerroedyrkere og Nordic Sugar bistået SKAT og NaturErhvervstyrelsen i arbejdet. Herunder har Nordic Sugar hentet alle de gamle data frem på dyrkerne og deres leveringer i de pågældende år og på baggrund heraf beregnet beløbene for hver

enkelt dyrker. Myndighederne har herefter beregnet rentebeløbene og kontrolleret beregningerne. Tilbagebetalingen til de daværende dyrkere er således præcist beregnet i forhold til de daværende opkrævninger.

Optrækningen af produktionsafgiften foregik dengang ved, at Nordic Sugar (daværende Danisco) tilbageholdt dyrkerens andel i roeafregningen og efterfølgende sammen med deres egen andel indbetalte den samlede afgift til SKAT. På den baggrund har SKAT fastlagt, at myndighederne har opfyldt deres tilbagebetalingsforpligtelse ved at udbetale hele beløbet til Nordic Sugar, hvilket ifølge EU-forordningen skal ske senest den 30. september 2014. Udbetalingen til sukkerroedyrkere af deres andel vil ske efterfølgende.

På nuværende tidspunkt ligger det ikke fast, hvornår pengene kommer til udbetaling til dyrkerne. Alle udbetalinger vil blive fulgt af en opgørelse til hver enkelt.

Arbejdet med tilbagebetalingen er ganske omfattende, idet der udover hele beregningsarbejdet også ligger en stor udfordring i at finde frem til så mange tidligere dyrkere som muligt. På daværende tidspunkt i 2002 var der ca. 6.000 sukkerroedyrkere, og i dag er der ca. 1.300, hvoraf en del ikke var dyrkere dengang. Der er således en meget stor andel af de daværende dyrkere, hvor data ikke længere er gældende. NaturErhvervstyrelsen og SKAT arbejder her med at finde frem til så mange som muligt ud fra CVR og CPR-numre, men en lang række tidligere dyrkere vil selv skulle henvende sig og udfylde blanketten med oplysninger. Dels dyrkere, som myndighederne ikke kan finde frem

til, dels dyrkere, hvor der er behov for samtykke til, at myndighederne kan videregive oplysninger om NEM-konto og CPR-numre til udbetalingsinstansen.

Penge, der ikke kan tilbagebetales, går retur til EU

I forbindelse med tilbagebetalingen i 2010 blev det besluttet, at midler, som ikke kunne placeres og derved tilbagebetales til de daværende dyrkere, indgik i en pulje, som Danske Sukkerroedyrkere administrerer til brug for forsøgsformål. Pengene benyttes til trykning og udsendelse af den årlige beretning fra NBR. Puljen var dog ret lille, da beløbet til tilbagebetaling som omtalt var meget begrænset.

Det har været målet, at en tilsvarende

ordning kunne etableres denne gang, men det har ikke været muligt i henhold til EU-forordningen. Den andel af midlerne, det ikke lykkes at få tilbagebetalt til tidligere dyrkere, skal i stedet returneres til EU, og pengene vil således være tabt for både de daværende dyrkere men også for Danmark og sukkerroedyrkingen her i landet.

Spred budskabet!

Der skal således lyde en opfordring til at få spredt budskabet til alle tidligere sukkerroedyrkere i 2002-05 og opfordre dem til at gå ind og tjekke listerne på NaturErhvervstyrelsens hjemmeside. Der er tale om pænt store beløb, som skal tilbagebetales denne gang, så det er umagen værd!

Tilsvarende vil vi fra Danske Sukkerroedyrkere medvirke til at få budskabet ud via landboforeninger, landbrugsblade m.v.

Link til NaturErhvervstyrelsens hjemmeside

Nyhedsinformationen kan findes på NaturErhvervstyrelsens hjemmeside på www.naturerhverv.dk

Alternativt kan man gå ind på Danske Sukkerroedyrkeres hjemmeside www.danskesukkerroedyrkere.dk, hvor man kan finde et direkte link til nyheden på NaturErhvervstyrelsens hjemmeside samt indværende artikel.■

Kontraktbørsen for handel med sukkerkontrakter - åben i perioden den 13. - 28. august 2014

Af Klaus Sørensen

Som informeret om i brevet af 30. juni til alle dyrkere vil det i år på ny være muligt at købe og sælge kontraktmængde på Kontraktbørsen. Handlerne har virkning fra sæsonen 2015.

Kontraktbørsen er åben i perioden fra den 13. til 28. august 2014, kl. 12.00. Der kan gives bud på både køb og salg af kontraktmængde, og der kan gives flere bud fra samme dyrker. Systemet er i

lighed med tidligere opbygget således, at bud, der lægges ind, optræder anonymt i systemet.

For at give bud skal der bruges et brugerid og en sikkerhedskode, som Nordic Sugar har lagt ind på deres hjemmeside til alle dyrkere under "Mine sider".

Når budrunden er afsluttet beregner systemet en ligevægtspris, som er gældende for alle gennemførte handler (ligevægtsprisen er ikke en gennemsnitspris). I forhold til ligevægtsprisen er det

kun salgsbud under ligevægtsprisen og købsbud over ligevægtsprisen, der medfører en handel af kontraktmængde. Ligevægtsprisen offentliggøres få dage efter Kontraktbørsen er lukket, og de, der har handlet, får direkte besked ca. 1 uge efter børsen er afsluttet.

Udover handlerne på børsen er det fortsat muligt at handle med kontraktmængde individuelt, hvilket kan ske frem til den 1. marts 2015 med virkning for 2015.■

Resultattillæg i roeprisen for 2014 som forventet - ca. 17 kr pr. ton kvoteroer, 16 %

Af Klaus Sørensen

Nordzucker, og herunder Nordic Sugar, fremlagde i juni deres regnskab for 2013/14. Der er tale om et nyt flot resultat for Nordic Sugar med et overskud på 545 mio. kr, EBIT (resultat korrigeret for tilbagebetaling af EU-produktionsafgift).

Regnskabsresultatet indgår i vores overskudsmodel, som danner grundlag for Resultattillægget, der indgår i 2014-roeprisen.

Resultat svarer meget præcist til vores forventning i Danske Sukkerroedyrkere, da vi i slutningen af sidste år skrev ud om bl.a. roeprisen for 2014. I vores daværende udmelding om 2014-roepri-

sen indgik et resultattillæg ud fra vores overskudsmodel på ca. 17 kr pr. ton kvoteroer, 16 %, hvilket nu har vist sig at holde stik.

Forventningen til kvoteroeprisen for 2014 er således uændret i forhold til udmeldingen fra slutningen af 2013. Resultattillægget i 2014-roeprisen kommer til udbetaling i april 2015.■

Den dyre såbedstilberedning

Af maskinkonsulenterne -



Søren Geert-Jørgensen,
Gefion



Christian Rabølle,
Gefion

Roerne er i øjeblikket i god vækst, og roeoptagerne indtager snart markerne. Inden vi ser os om står næste sæson for døren, og der skal igen tages stilling til hvorledes roejorden behandles for at få det bedst mulige resultat i marken. Måske skal der foretages nye investeringer inden næste sæson, eller måske skal strategien vedrørende såbedstilberedningen ændres? Brug den igangværende dyrkningssæson til at kigge tilbage og vurdere, om såbedets kvalitet var

tilfredsstillende, og om kapaciteten på maskinerne var tilpas.

Det vigtige såbed

Alle roedyrkere kender vigtigheden af et godt såbed. Et dårligt såbed koster fremspiring, og sen fremspiring på dele af marken som konsekvens af dårligt såbed koster udbytte. Som tommelfingerregel kan man ofte opleve, at udbyttet reduceres med 0,5 – 0,75 % pr. dag ved såning efter første april. Derfor er det yderst vigtigt at have det rette redskab til at sikre det gode såbed, roerne kræver, så vi får en god og ens fremspiring. Dette er dog ofte forholdsvis dyrt, da det ikke er altid, der kan findes 1 harve til at klare såbedstilberedningen i 1 overkørsel.

Hvad enten man pløjer foran sine roer eller ej, starter det gode såbed med det arbejde, der laves om efteråret. Harves der store klodser med våd jord op, og efterlades der en uens overflade, eller pløjes der uens, vil det have konsekvenser for den efterfølgende afgrøde. Selvfølgelig en god såbedsharve kan ikke rette op på dårligt pløjearbejde! Tag derfor tiden til denne opgave og vær klar over konsekvenserne, hvis man vælger at være presset på pløjekapaciteten i efteråret.

Det starter for manges vedkommende i maskinhuset, inden efterårspløjningen går i gang.

Få justeret plovens grundindstillinger en gang for alle. Sørg for at der er lige meget luft i hjulene osv. Og sidst men ikke mindst, sørg for at skrive indstillingerne ned så man ikke starter forfra næste år. Mange nye såbedsharver er efterhånden exceptionelt gode til at rette op på dårligt pløjearbejde, så det fremstår jævnt og pænt efter harven. Det hjælper bare ikke på den gode fremspiring, da frøene ikke spirer i den tørre jord der er jævnet ud i alle ujævnhederne.

For at skildre økonomien i såbedstilberedningen, er der nedenfor taget udgangspunkt i 3 forskellige metoder til at etablere det gode såbed, der kræves af sukkerroerne. Der er taget udgangspunkt i en ejendom med 100 ha roer, 100 ha vårbyg samt 150 ha hvede. Der benyttes i øjeblikket et 4 meter rotorsæt til etablering af kornafgrøderne.

4 forskellige løsninger

På denne bedrift er der reelt set 4 forskellige alternativer til at lave såbed forud for sine roer. Man kan vælge at benytte en bugseret såbedsharve med en tandspor-

	4 m. Rotorsæt	8 m. alm. såbedsharve	7,5 m. Smuldreharve/ fin såbedsharve	Omkostning i kr. pr. ha
Alternativ 1	396,00	240,00		636,00
Alternativ 2		408,00		408,00
Alternativ 3		240,00	455,00	695,00
Alternativ 4			455,00	455,00

safstand på 7-8 cm, som fx. En Dalbo Cultimax, Väderstad NZA eller lignende. Med 2 overkørsler af en harve af denne type er såbedet i de fleste tilfælde godt nok til den efterfølgende etablering af sukkerroer. Dog er der i enkelte tilfælde nogle jordtyper, samt nogle roeavlere, der sværger til enten rotorsæt forud for såmaskinen eller en "finere" såbedsharve som fx en Kongskilde Germinator med en tandsporsafstand på 6 cm. Nedenfor har jeg derfor valgt at skildre økonomien i de 4 forskellige alternativer.

I alle alternativer er der regnet med en traktoromkostning på 0,85 kr./time/hk eksklusiv brændstof, samt en lønomkostning på 200 kr./time.

I alternativ 1 foretages der 1 gang såbedsharvning + 1 gang rotorharvning. Rotorsættet er regnet over 10 år, til en indkøbspris på 400.000 kr. Vedligeholdet er sat til 45 kr/ha. Såbedsharven er



Väderstads velkendte NZA harver er en alsidig løsning, der med det rette ekstraudstyr kan bruges til etablering af såbed til roerne.

regnet over 10 år, og sat til 215.000 kr i indkøbspris. Vedligeholdet er sat til 20 kr /ha. Dette alternativ er forholdsvis dyrt, da rotorsættets lave kapacitet gør denne opgave dyr i sig selv. Det er dog vigtigt at have for øje, at en højere udnyttelse på rotorsættet også medfører en billigere pris for såning på de resterende hektar, rotorsættet kører over.

Samtidig stilles der ikke de samme krav til såbedsharven, da den udelukkende skal fælde jorden og medvirke til en ens udtørring af jorden, inden rotorsættet kommer umiddelbart inden roesåmaskinen.

I alternativ 2 foretages 2 gange såbedsharvning med en almindelig

EDENHALL SCHMOTZER VERVAET



753/754

Lavt marktryk -
Vi tænker på din jord

Service direkte - Ring +46 42 324062

EDENHALL
VALLÅKRA, SVERIGE



Radrenser fra Schmotzer
Op til 24 rækker

TEL: +46 42 324050
E-mail: info@edenhall.se www.edenhall.se



Kitskær eller trukne oppel hjul
Dit valg!



KARLMERTZ
Sakskøbing Tlf. 5470 4822
Hørreby Tlf. 5444 7035

For fremvisning:
Ring 4033 8405
eller 2128 3788

AKTUELT PÅ MASKINSIDEN

bugseret såbedsharve, som fx Väderstad NZA, Dalbo Cultimax eller lignende. Det er ikke overraskende, at dette er det billigste alternativ, da den ekstra såbedsharvning altid vil være væsentligt billigere end at køre over arealet 1 gang med rotorsættet. I praksis er denne løsning derfor ofte også den mest anvendte. Det kræver dog en forholdsvis tung og dyr såbedsharve, hvis arbejdet skal udføres tilfredsstillende.

I alternativ 3 foretages 1 gang såbedsharvning med en NZA harve eller lignende og derudover 1 gang såbedsharvning med en harve med lille tandsporsafstand fx Kongskilde Germinator Pro, Dalbo Rollomaximum eller Lemken Kompaktor. Denne harve et sat til en pris på 300.000 kr, og et vedligehold på 35 kr/ha. Dette alternativ bliver først og fremmest dyrt, fordi vi har en harve til 300.000 kr der kun udnyttes med 100 ha om året. Samtidig holder vi fast i den almindelige såbedsharve, som også får en ringere udnyttelse, nu hvor

2. harvning foretages af den nyindkøbte harve. Her vil man med fordel igen kunne benytte sig af en billigere såbedsharve til den første fældning end den, der er sat ind i dette alternativ. Dette ville medføre en bedre økonomi i dette alternativ.

I alternativ 4 køres der udelukkende 1 gang, med en såbedsharve med en lille tandsporsafstand. Det kunne fx være en Dalbo Rollomaximum eller en Kongskilde Germinator Pro. Her ses det tydeligt, at økonomien igen begynder at hænge sammen til trods for en investering i en forholdsvis dyr harve, der kun bearbejder 100 ha om året. I dette alternativ er det igen værd at holde for øje, at man skal kunne undvære sin almindelige såbedsharve forud for såning af vårbyg, ellers bliver denne arbejdsgang væsentligt dyrere som følge af en lavere udnyttelse på denne maskine.

Vurdér behovet inden investeringen foretages

I mange tilfælde vil der være penge

at spare ved at investere i et redskab, der kan klare såbedstilberedningen i 1 arbejdsgang frem for 2 overkørsler med en traditionel såbedsharve. Der kræver dog et betydeligt areal, og det er især interessant der, hvor man i forvejen har 2 såbedsharver. Her kunne den ene med fordel udskiftes til en speciel harve velegnet til det lidt finere såbed, som roerne kræver. Vær dog opmærksom på harvernes fordele og ulemper inden der investeres. En Dalbo Rollomaximum er meget intens bearbejdende og har en god pakkeeffekt, men den er samtidig tung. Harven vejer 6,9 ton for en 7,5 meter version.

Til sammenligning vejer Dalbo's Cultimax såbedsharve blot 3,6 ton for en 8 meters version. Vurder derfor behovet for bearbejdning af netop din jordtype. En harve, der vejer knap det dobbelte, kan ikke komme ligeså tidligt i marken i den forårsvåde jord! Sørg derfor for at have is i maven hvis man vælger at investere i et specialredskab som dette, så der ikke køres for tidlig på den forårsvåde jord, med uoprettelig skade til følge. Til gengæld kan den i mange tilfælde klare arbejdet i 1 overkørsel og er måske netop den maskine, der skal til på netop din ejendom for at få forårsarbejdet gjort optimalt, under hensyntagen til ledige traktorer, mandskab osv. Der er rigtigt mange harver på markedet, og derfor er det en individuel betragtning, hvilken der passer bedst på netop din ejendom. Sørg dog for at regne det hele med og vær ikke nervøs for at have en smule overkapacitet på netop denne arbejdsopgave. Måske er det i virkeligheden den billigste forsikring mod et dårligt udbytte i næste års sukkerroehøst. ■



Dalbo's Rollomaximum er en af de harver, der bør kunne lave såbed i én overkørsel.

Roekørsel



Af Knud Erik Clausen, Holtegård ved Maribo, medlem af bestyrelsen i Danske Sukkerroedyrkere

En ny roekampagne er nært forestående, og vi kan forhåbentligt forvente en god avl med en stor mængde roer, der skal leveres på vores fabrikker. Vi skal fra Danske Sukkerroedyrkere opfordre til, at vi endnu engang formår at transportere vores roer til fabrikkerne med mindst mulig gene for de øvrige trafikanter m.m.

En sikker roetransport starter med, at vi har bragt vores materiale i forsvarlig stand. Der skal derfor lyde en kraftig opfordring til at få foretaget et bremseeftersyn på vognene og få påsat vores nye ”Bremsemærkat” for 2014. Det gælder også vogne, som tidligere er testet under ordningen. Med vores ”Bremsemærkatet” viser vi de øvrige trafikanter, at der absolut ikke kan stilles spørgsmål vedr. vores materiales tilstand, hvilket er meget vigtigt. De første tre år med ordningen er der årligt blevet testet og godkendt omkring 300 køretøjer.

Vi har igen i år aftale med 4 særdeles kompetente aktører, som foretager disse bremsetest. De 4 aktører, hvor man kan få testet og om nødvendigt udbedret sine bremser, er de samme, som deltog sidste år:

- Gloslunde Maskinfabrik
- Mertz
- Pouls Bremseservice
- SAWO/NOPA Stokkemark

Tjek også lygterne på alle køretøjerne. Vi

har desværre alt for mange ulykker forårsaget af dårlig lygteføring, hvor især venstresvingsulykkerne vejer tungt. Og naturligvis skal vi huske at holde vores lygter rene for snavs m.m.

Møde med kommuner om roekørsel

Fra Danske Sukkerroedyrkere har vi tidligere på året haft møde med kommunerne vedr. roekørsel. Her blev der bl.a. talt om læsning ved vejrabatterne, hvor det naturligvis er det optimale, hvis vi løbende etablerer læssepladser, men der er fra kommunerne forståelse for, at læsning også foretages ved vejrabatterne. Det er dog ensbetydende med, at såfremt der sker skade på vejrabatterne, skal vi straks efter endt læsning reetableret disse. Det er meget afgørende for vejens holdbarhed, at vejrabatterne er intakte, således at regnvand afledes fra vejbanen.

Under mødet pegede kommunerne også på, at man absolut ikke ønsker direkte trafik i vejrabatterne, da vejrabatterne ikke er befæstet til dette. Vi skal derfor naturligvis holde længst muligt til højre på vejene, men trafik på vejrabatterne må ikke forekomme.

Ny analyse fra Færdselsgruppen

En stor del af mødet med kommunerne blev brugt på at vende problematikken vedr. køretøjernes tryk på vejene og herunder kørsel med bæltet. Et område hvor der er forskellige rapporter og beregninger på banen, som desværre ikke alle er fyldestgørende.

Fra Danske Sukkerroedyrkere deltager vi i ”Færdselsgruppen”, hvor vi netop har offentliggjort en ny analyse, som Færdselsgruppen har foranlediget vedr. vores meget vejvenlige dækmontering. Vi har



Efter bremsetjekket får godkendte vogne påsat den nye 2014 bremsemærkat.

gennem mange år ønsket en forhøjelse af vores akseltryk, når vores materiale er monteret med lavtryksdæk. Vores problem har været, at disse dæktyper ikke eksisterer i Vejdirektoratets beregningsmodeller. Som jordbrugere har vi længe været bekendt med den positive effekt, når et dæk har 4 gange så stor trædeflade, hvilket vi også har fremført er gældende, når vi kører på vejene. Med den nye analyse er dette nu påvist, og vi håber, at analysen vil blive taget med i myndighedernes beslutningsgrundlag fremover.

Med hensyn til kørsel med vores bæltmaskiner på vejene, så arbejder vi også konstant på at få en løsning på dette område. Vi kan nu konstatere, at der på det seneste udbydes en ny mejetærsker, som kun produceres med bæltet og derfor ikke kan markedsføres i Danmark – dette er særdeles kritisabelt. Trafikministeren har netop sendt et forslag til høring, hvor han lader det være op til de pågældende kommuner at skulle træffe afgørelse om, hvorvidt man vil tillade bæltkøretøjer på det kommunale vejnet. Denne løsning finder vi ikke acceptabel, idet der kan forekomme forskelsbehandling, og tilladelsen kan tilbagekaldes.

For lastvognstransport kan vi glæde os over, at der er sket en forhøjelse af totalvægten på såvel 6 og 7 akslede biler – der henvises til ”[Dimensionsbekendtgørelsen](#)”, hvor de gældende regler fremgår.

Endeligt er der kun tilbage at ønske en god og sikker roekampagne, hvor vi endnu engang gerne skal vise, at vi er i stand til at løfte opgaven på en god og trafikikker måde.



Af gårdejer
Johannes Bay Poulsen
"Egemose"
ved Horslunde



Rapshøst den 22. juli.

Tidlig og nem høst

Efter den meget tidlige forårsetablering har vi haft varmt og stabilt vejr indtil nu. Vi har ikke registreret meget nedbør i vores område, siden vi såede til i foråret, alligevel har der stået fantastiske afgrøder hele vejen rundt indtil juli, hvor de tørre forhold begyndte at vise sine tegn i roemarker og kornmarker. Jeg er overbevist om, at vi gik glip af alletiders høstudbytte i hvede og raps (måske også roerne) pga. for lidt vand, da afgrøderne virkelig skulle producere.

Trods den manglende regn, har vi haft en god høst med gode udbytter. Især i maltbyg har den tidlige etablering og de varme forhold i vækstperioden kvitteret med høje udbytter og lavt proteinindhold til følge.

Vinterrapsen skuffer til gengæld lidt i år. Den har ellers set stærk ud hele foråret og sommeren men har manglet vand i juni måned, hvilket har resulteret i en for lav kg/hl.

Vi begyndte med at høste raps den

22. juli med en vandprocent på 7 % og et olieindhold på omkring 53 %. Næste eftermiddag fortsatte vi i byggen med en vandprocent på 12 %. Jeg havde regnet med en tidlig høst, men det kom lidt bag på mig, at det hele var modent så "pludseligt". For det var virkelig den ekstreme varme, der tvang vandprocenten ned. Selve strået var ikke modnet helt af! Det gode vejr fortsatte og ligeså med høsten, kun et par små regnbyger medførte kortvarige stop, ellers har det været en utrolig nem og tør høst. Den sidste vinterhvede blev høstet den 6. august med klar udsigt til Vejrø i baggrunden (som ses på det ene billede).

Halmpresning var en lidt reduceret størrelse for os i år, pga. et stort overgangslager fra forrige år. Vi har derfor snittet alle foragerer og en del marker. Dette har gjort det nemt at for pressearbejdet, hvilket vi færdiggjorde den 10. august.

Hårdt for roerne med varmen og tørken

Roerne har også haft en god vækst hele foråret og forsommer, hvor de første marker næsten lukkede rækkerne først



Hvedehøst den 6. august med klar udsigt til Vejrø i baggrunden.

i juni. Ukrudtssprøjtningerne har virket utrolig godt i år, så det har været en sand fornøjelse at være rundt og hakke stokløbere, hvor man virkelig kan se, hvad der virker eller ikke gør i sprøjtetarbejdet samt radrensningen for den sag skyld.

De tørre forhold igennem juli måned plus den bankende hede, vi havde sidst i måneden, har taget hårdt på roerne, og pletvis sover roerne stadigvæk det meste af dagen, selvom der er kommet 15-20 mm vand.

Svampesprøjtningen blev lidt udfordret, dels af de tørre planter dels af det tidlige høstarbejde. Sprøjtetarbejdet blev udført over en lille uges tid, da der kun var den tidlige morgendug til at få lidt liv i planterne. Anden svampesprøjtning udføres omkring 20. august.

Efter en veloverstået høst bevæger fokus sig hurtigt mod et nyt vækstsår og sukkerroehøst. Rapssåning er lige om hjørnet, og så trækker vi lige vejret og nyder

det sidste sommervejr, før vi begynder med efterårsarbejdet.

Jeg runder af for nu og vender tilbage med en efterårsberetning til november. ■



Halmpresningen blev afsluttet den 10. august.

EU's sukkerproduktion forventes at stige fra 2017

Af Klaus Sørensen

Den europæiske organisation af roedyrkere, CIBE, fremlagde tidligere på sommeren forventninger til EU's sukkermarked, når kvoterne forsvinder i 2017. Det skete i et indlæg på et møde i Verdensorganisationen af Roe- og Rørdyrkere i Belgien

Blandt hovedpunkterne forventes det:

- Sukkerproduktionen i EU vil stige fra de nuværende ca. 17 mio. tons til 18-19 mio. tons. Forventningen er baseret på udmeldinger fra sukkervirksomheder. Den stigende produktion er dog forudsat, at roedyrking fortsat er profitabel for dyrkerne.

- Produktionen af isoglucose i EU vil stige fra de nuværende 0,7 mio. tons til 1,2-2,4 mio. tons. Isoglucose, som er et alternativt sødemiddel produceret fra stivelsen i hvede og majs, er i dag omfattet af en kvote i lighed med sukker, men kvoten for isoglucose forsvinder i 2017 i

lighed med sukkerkvoten.

- EU's eksport af sukker vil stige fra 2017, når WTO's restriktioner på eksporten forsvinder som følge af, at EU's sukkerkvote og mindsteprisen på roer ophæves.

Jørn Dalby ny formand for CIBE's EGAC-udvalg

Efter tre år på posten som præsident for den europæiske organisation af roedyrkere, CIBE, er Jørn Dalby blevet afløst på posten af Bernhard Conzen fra Tyskland. Skiftet skete i forbindelse med CIBE's generalforsamling i Schweiz i maj 2014.

Bernhard Conzen er formand for den tyske forening af dyrkere, som leverer roer til sukkervirksomheden Pfeifer & Langen, der er beliggende i den midterste del af Tyskland. Jørn Dalby har dog fortsat hænderne fulde i CIBE-regi, idet han

ved samme lejlighed blev valgt som ny formand for CIBE's EGAC-udvalg, som er omdrejningspunktet i CIBE i forhold til arbejdet med EU's sukkerpolitik.

Valget til formandsposten gælder for en 2-årig periode.



Efter 3 år på posten blev Jørn Dalby (tv) afløst som CIBE's præsident af tyske Bernhard Conzen (th). I midten ses Elisabeth Lacoste, generalsekretær for CIBE. Jørn Dalby overtager i stedet posten som formand for CIBE's politiske udvalg, EGAC-udvalget.



Udsigt til fald i verdens sukkerproduktion

Analysefirmaerne Kingsman og Czarnikow forudser et lille underskud i sukkerbalancen i 2014/15, og dermed vil forbruget overstige produktionen for første gang siden 2009/10. Forbruget forventes at fortsætte sin stabile vækst med 2 pct. om året, mens produktionen vil komme under pres, bl.a. pga. udsigt til en negativ indvirkning af vejrfænomenet El Nino.

På trods af udsigten til en bedring i balancen mellem udbud og efterspørgsel har verdensmarkedsprisen på sukker været faldende i juli og august. Den Internationale Sukkerorganisation, ISO, vurderer, at det er de fyldte lagre efter flere år med overskudsproduktion på verdensplan, som presser prisen. Verdensmarkedsprisen (spotprisen) ligger medio august på 2.400 kr pr. ton hvidtsukker (322 Euro) og er dermed under både EU's referencepris og tilsvarende under EU's markedspris, som ifølge EU's løbende prisrapportering fra maj var på 4.285 kr pr. ton hvidtsukker (574 Euro).

EU's markedspris på sukker har været faldende siden sommeren 2013, hvor den

lå omkring 5.300 kr pr. ton (710 Euro). Forud for det toppede prisen i januar 2013 med 5.507 kr pr. ton hvidtsukker (738 Euro), hvilket var samme niveau som EU's sukkerpris før sukkerreformen i 2006.



Kort Nyt

Udsigt til høje udbytter i EU

Fra både Frankrig, UK og Holland er meldingerne enslydende om udsigt til udbytter helt i top. Tidlig såning og gode vejrforhold har sat forventningerne højt. I Holland er forventningen rekordhøj, hvor de peger på et udbytte på 15 tons pr. ha, hvilket vil være ny rekord.

Thailand øger igen sukkerproduktionen

Mange landmænd i Thailand har skiftet fra ris til sukkerrør, hvilket har medført en stigning i sukkerproduktionen til 12 mio. tons fra 11,29 mio. tons året før.

Man forventer ikke, at stigningen vil få indflydelse på verdensmarkedsprisen, da det ekstra sukker kan opsuges i nærområdet. Det lokale forbrug er på 2,5 m tons, så Thailand er i stand til at eksportere 9,5 mio. tons, op fra 8,8 mio. tons året før. Thailand er den andenstørste sukkereksportør i verden.

Man frygter lidt for den nye sæson på grund af tørke, som kan komme med vejrfænomenet El Nino – det er endnu uvist, om det vil ske.

Indien følger spændt El Nino

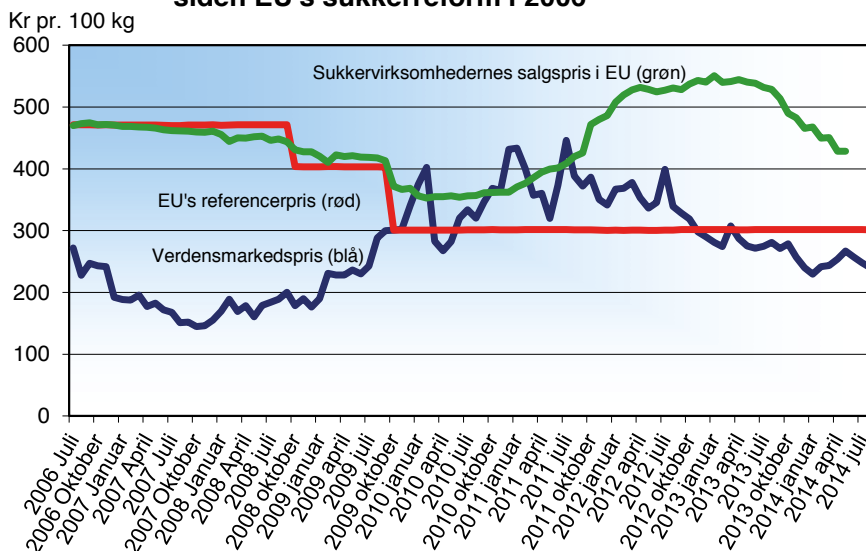
I Indien er man også noget spændt på, om en El Nino vil få indflydelse på sukkerhøsten. Endnu er der ikke sket noget, men man frygter, at det kan gå ligesom den sidste El Nino i 2010, hvor sukkerudbyttet faldt med 17 %.

Tørke og mindre produktion i Brasilien

I Brasilien vil den store sukkerproducent Sao Martinho producere mindre i år på grund af tørke og forventer således en nedgang på 6,7 %. De oparbejder 19,6 mio. tons sukkerrør i år mod 21 mio. tons året før. Selskabet får 70 % af sukkerrørene fra egne marker og køber resten fra andre dyrkere i området. Firmaet producerer 2,9 % af Brasiliens sukker og 2,5 % af landets ethanol. Tørken giver en mindre udbytte, men den medfører også en lettere høst, så man forventer at afslutte høsten en måned tidligere end normalt – det vil sige engang i november.

For hele Brasilien forventes en nedgang fra 653 mio. tons sukkerrør i sæsonen 2013/14 til 616 mio. tons i 2014/15. Resultatet er et forventet fald i sukkerproduktionen med 2 mio. tons til 35,8 mio. tons. ■

Verdensmarkedsprisen og EU's priser på hvidtsukker siden EU's sukkerreform i 2006



Flot resultat i 1. prøveoptagning

Af Klaus Sørensen

Første prøveoptagning viser et resultat på 9,59 tons sukker pr. ha, hvilket er væsentligt over 5-års gennemsnittet på 8,44 tons. Resultatet er det næstbedste, som er opnået, og samtidig skal det i en sammenligning med tidligere år tages med i betragtning, at prøveoptagningen i år er foretaget den 11. august, mens det hidtil bedste resultat af 1. prøveoptagning er fra 2011, hvor optagningen først blev foretaget den 22. august.

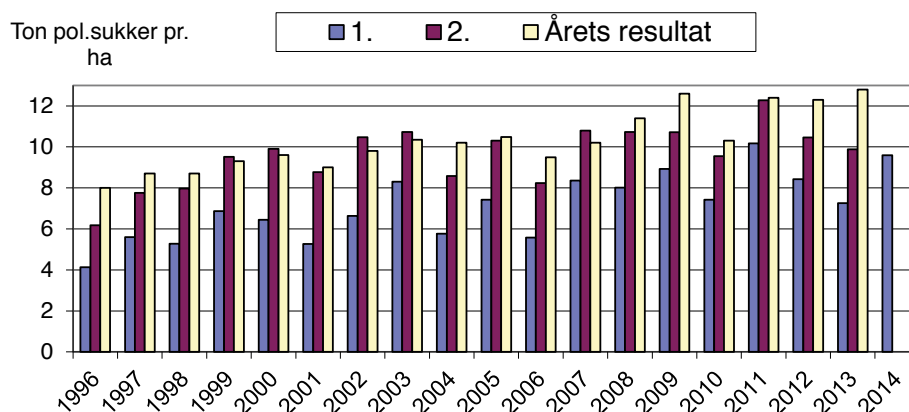
Prøveoptagningen er baseret på et rodudbytte på 59,4 tons pr. ha mod 5-års gns. på 55,6 tons, og et sukkerindhold på 16,1 %, som ligger væsentligt over 5-års gns. på 15,2 %.

Efter en rekordtidlig start med såning i marts har vækstsæsonen i roerne været god med sol og høje temperaturer. Dog har de tørre forhold i juli hæmmet roerne mange steder, men regn i august har de fleste steder sat gang i væksten igen.

Såfremt vejrforholdene forbliver gode i resten af vækstsæsonen, forventer Nordic Sugar et udbytte pr. ha betydeligt over gennemsnittet. På den baggrund er kampagnestarten fastsat til den 17. september på fabrikkerne i både Nakskov og Nykøbing.

Ud fra resultaterne af prøveoptagningerne forventer Nordic Sugar også udbytter over gennemsnittet i Sverige og Litauen, mens man i Finland forventer et udbytte omkring gennemsnittet. ■

Prøveoptagning 1 og 2 samt årets resultat



Med 9,59 tons sukker pr. ha er der tale om et flot resultat væsentligt over 5-års gns. Roerne står generelt godt, selvom det har været tørt i flere områder.

71 pct. af EU's sukkerkvote koncentreret på de 5 største virksomheder

Af Klaus Sørensen

Koncentrationen i EU's sukkerindustri er øget markant efter EU's sukkerreform i 2006. En udvikling som bl.a. vores egen sukkerproduktion i Danmark er et eksempel på. Tidligere var det ejet af Danisco, der i 2008 solgte sukkeraktivi-

teterne til Nordzucker, som derved voksede og blev EU's næststørste sukkerproducent med 15,6 % af EU's sukkerkvote. Den ligeledes tyske virksomhed Südzucker er fortsat den klart største med 25,6 % af EU's sukkerkvote. Blandt de

5 største virksomheder er 4 andelsejede, og kun det privatejede British Sugar har formået at kile sig ind på en tredjeplads blandt andelsselskaberne. De 5 største virksomheder har 71,5 % af EU's sukkerkvote, og tager man de 10 største er andelen 94,5 %. ■

Sukkervirksomhed	Lande med produktion	EU sukkerkvote, tons	Pct. af kvote	Antal fabrikker
Südzucker	AT, BE, CZ, DE, FR, HU, PL, RO, SK	3.296.242	25,6%	27
Nordzucker	DE, DK, FI, LT, PL, SE, SK	2.007.059	15,6%	13
British Sugar	UK, ES	1.434.954	11,1%	8
Tereos	CZ, FR	1.426.774	11,1%	11
Cristal Union	FR	1.045.650	8,1%	10
5 største		9.210.679	71,5%	69
Pfeifer & Langen	DE, PL, RO	1.023.016	7,9%	10
Royal Cosun	NL, DE	916.809	7,1%	3
Krajowa Spolka Cukrowa	PL	549.606	4,3%	7
Italie Zuccheri- Co.Pro.B	OT	284.053	2,2%	2
Iscal	BE	190.000	1,5%	1
10 største		12.174.163	94,5%	92

Kilde:CIBE

UDENLANDSKE TIDSSKRIFTER



Læst af
Cai Marcussen,
Rødby

”Genetically Engineered Crops in the USA” ny rapport fra USDA - United States Department of Agriculture

I tidsskriftet Sugar Beet Grower omtales en rapport fra det amerikanske landbrugsministerium. Forfatterne er Jorge Fernandez-Cornejo, Seth Wechsler, Mike Livingston og Lorraine Mitchell. Rapporten vurderer fordele og ulemper ved anvendelse af genteknologiske afgrøder i USA. I det følgende nævnes de vigtigste konklusioner.

I USA findes der et stort antal afgrøder, som via genteknologi er Roundupresistente. Størst i areal er Majs, Bomuld og Sojabønner. Disse tre resistente afgrøder var i 2013 dyrket på 68,4 mio. ha, hvilket er omtrent halvdelen af USA's dyrkede areal. Halvdelen af det dyrkede areal i DK er til sammenligning 1,32 mio. ha. I flere afgrøder er genteknologien også benyttet til at skabe sygdomsreststans, ligesom der eksempelvis er udviklet sorter med resistens overfor angreb af visse insekter.

Der er i nogle tilfælde også tale om sorter med dobbelt resistens både mod Roundup og sygdomme eller skadedyr. Sorter med dobbeltresistens giver, af endnu ikke klarlagte årsager, ofte uventede store merudbytter.

Ulemper: Der er grund til forsigtighed, dyrker man eksempelvis majs, soja og sukkerroer i samme sædskifte er det i alt tre afgrøder, men kun ét herbi-

cid - Roundup. Der er derfor risiko for hurtigt at få skabt Rounduptolerante ukrudtsplanter. Også spildfrø fra tidligere Roundupresistente afgrøder kan give problemer. Ulemperne kan modvirkes ved at have afgrøder i sædskiftet, hvor ukrudt bekæmpes med andre midler. En anden ulempe er, at nogle forbrugere ikke ønsker at spise mad produceret med genteknologi. Der findes derfor et antal markeder, som stadig sælger konventionelt producerede produkter.

Fordelene er, at dyre og farlige ukrudtsmidler bliver erstattet med det hidtil mest skånsomme middel, nemlig Roundup. Her afløses op til 5 konventionelle (toksiske) sprøjtninger nu af to ukomplerede skånsomme og særdeles effektive Roundupsprøjtninger. Sprøjtninger mod sygdomme eller skadedyr bliver helt overflødige, efterhånden som de resi-

stente sorter tages i dyrkning.

Forædling via genteknologi er gennem de seneste 15 år blevet normal praksis i USA. De amerikanske farmere har gennem resistensteknologien høstet betragtelige merudbytter samtidig med, at deres nødvendige arbejdsindsats er reduceret betydeligt.

Den fulde rapport kan googles med adressen: *ers usda publications*

Spanien

Aimcra har et interessant projekt i gang, hvor de lader solceller levere strøm til vandingspumperne. De tidspunkter, hvor planterne har brug for vand, er solen gavnlig og afløser dermed nogle store dieselgeneratorer. Sol-el systemet pumper løbende vand op i et tårn. Tårnet skaffer tryk på vandet, og sol-el motoren sørger så for, at vandingsmaskinerne kører.



*Mældeproblemet har behov for nye
bekæmpelsesmuligheder*

Den farligste svampesygdom i Spanien er Cercospora. Der arbejdes fortsat med tolerante sorter, og med sorter med ægte resistens.

Frankrig

I dzz, - roeavisen fra Sydtyskland - skriver den tidligere franske institutchef i ITB Marc Richard-Molard under overskriften ”**Fremskridt eller tilbagegang**” om båndsprøjtningens muligheder i Frankrig. Årsagen er pres fra samfundet om reduceret anvendelse af kemi i ukrudtsbekæmpelsen.

Dette vil kun være muligt via øget indsats af mekanisk bekæmpelse. Båndsprøjtning og radrensning er opfundet men har det svært i konkurrence med det enkle - at bredsprøjtte, ligesom radrensning er stærkt afhængig af vejrforholdene, hvor et vellykket resultat ofte beror

på antallet af tørre dage.

Det drejer sig derfor om at styrke en videreudvikling, som igen kræver efterspørgsel for, at det kan svare sig for maskinfabrikterne at investere. Der er derfor brug for mange markdemonstrationer, og en deraf følgende dialog mellem brugerne og ”opfinderne”. Radrensning byder på smarte muligheder gennem udvikling af spor og kamerastyring eller GPS teknikker. Overskriften forbliver ubesvaret.

Tyskland

I sydtyske dzz berettes om storparcel forsøg med efterafgrøder. Konklusionen er, at nytten overstiger omkostningerne, når blot etableringen er vellykket. Nutidens optagningsteknik bliver styret med mere og mere avanceret elektronik. Der forventes derfor yderligere forbed-

rede optagningsresultater. I en artikel om Schweiz beretter dzz om, at de har et 5 års gennemsnit på 80,3 tons roer pr. ha og 17,8 % sukker, i alt 14,3 tons sukker pr. ha, - altså som 5 års gennemsnit! I Zuckerrübe fra Nordtyskland fortæller en artikel om klimaændringernes positive indflydelse på sukkerroernes fremtid.

England

Også i England har de haft alle tiders forår. De har fået regn, når det var nødvendigt, samtidig har det været varmere end normalt. England var først til at lancere målet 10 tons hvede pr ha. Nu lancerer de en ny klub med 100 tons sukkerroer pr ha, hvilket svarer til 16,0 tons sukker pr ha omregnet til roer med 16 % sukker. Hvor langt de er fra målsætningen fremgår af, at til dato er mindre end 4 % af dyrkerne tæt på de 100 tons pr ha. ■

Formue fra den tidligere Nakskov Sukkerroedyrkerforening

Af Klaus Sørensen

Den tidligere Nakskov Sukkerroedyrkerforening blev opløst i 2007 i forbindelse med ændring af foreningsstrukturen. Det blev samtidig besluttet, at foreningens resterende formue skal anvendes til gavn for landbruget i den egn, hvor foreningen har virket. Med virkning fra 2013 er formuen overflyttet til Danske Sukkerroedyrkere, som samtidig overtog administrationen. Til gengæld tilgår afkastet af formuen Danske Sukkerroedyrkere. Danske Sukkerroedyrkeres årsrapport indeholder en særskilt opgørelse over formuen med en oversigt over saldo og udlodninger – årsrapporten kan hentes på:

www.danskesukkerroedyrkere.dk, se note 13.

I 2013 har der i alt været udgifter på 162.576 kr, hvoraf hovedposterne er tilskud til:

- Danmarks Sukkermuseum, 75.000 kr.
- DLS, drænvandsundersøgelser, 30.000 kr.
- Bustur til Agritechnica, 41.056 kr

Saldoen ultimo 2013 udgør 1,7 mio. kr. ■

Ansøgning om legat fra formuen fra den tidligere Nakskov Sukkerroedyrkerforening

Formuen skal anvendes til gavn for landbruget i den egn, hvor foreningen har virket.

Dette omfatter Nakskov Sukkerfabriks dyrkningsområde i kampagnen 2006, som dækker et stort område på Lolland (midt og vestlige del af Lolland) samt dele af det tidligere Gørlev-område på Sjælland (nord- og vestlige del af Sjælland).

”Udvalget vedr. Nakskov Sukkerroedyrkerforening” administrerer midlerne. Udvalget består af bestyrelsesmedlemmer fra Danske Sukkerroedyrkere bosiddende i det pågældende område.

Der forefindes ikke ansøgningsskema eller et specifikt ansøgningstidspunkt. Ansøgningerne behandles løbende over året.

Ansøgningen om et legat, der opfylder formålet, indsendes til:

Danske Sukkerroedyrkere

Axeltorv 3, 1. sal

1609 København V

E-mail: ks@lf.dk

VI SES TIL SEPTEMBER I FORSØGSMARKEN



Til september vil vi gerne fremvise vores spændende forsøgsmark ved Christianssæde tæt på Maribo.

Vi har i alt godt 45 ha med forsøgsparceller på Lolland-Falster. Her tester vi en lang række nye kandidater til Danmark og resten af verden.

Kom og se FAIRWAY, DOBLO og FLEXNESS
- samt flere nye sorter, som er på vej...

Invitation med program og dato følger i begyndelsen af september.



MARIBO[®]
your partner in sugar beet...

Maribo Seed · Højbygårdvej 31 · DK-4960 Holeby
Tel: +45 5446 0700 · Fax: +45 5446 0701
www.mariboseed.com · info@mariboseed.com



POST

PP

DANMARK

Magasinpost - SMP
ID-nr. 46584