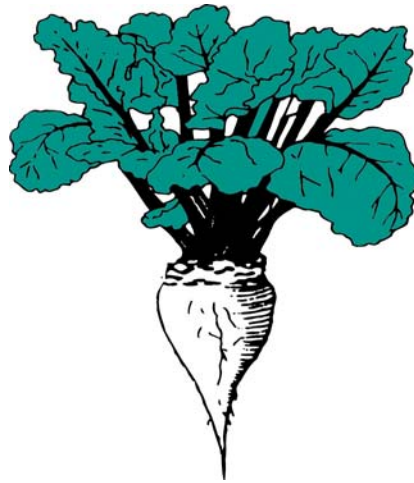


SUKKERSTATISTIK



Udarbejdet af
DANSKE SUKKERROEDYRKERE

Februar 2013

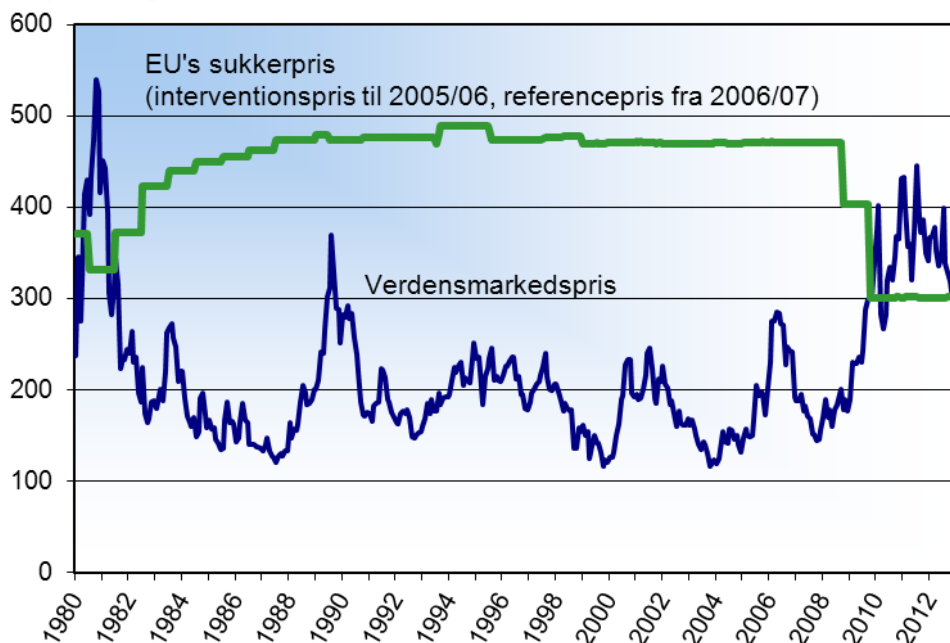
Indholdsfortegnelse

Side

1	Verdensmarkedsprisen og EU's pris på hvidtsukker siden 1980 Verdensmarkedsprisen og EU's priser på hvidtsukker siden 2006
2	Verdensmarkedet for sukker, produktion, forbrug og lager Sukkerproduktion og sukkerkvote i Danmark
3	Udviklingen i EU's sukkerkvote
4	Antal sukkerroedyrkere i CIBE Areal med sukkerroer i CIBE
5	Produktion af sukkerroer i CIBE Produktion af hvidtsukker i CIBE
6	Gns. hvidtsukkerudbytte pr. ha i CIBE Gns. rodudbytte pr. ha i CIBE
7	Gns. sukkerpct. I CIBE Gns. areal pr. dyrker i CIBE
8	Udvikling i EU's mindstepris på roer + markeds-, kontrakt, og resultattillæg
9	Roepris på kvoteroer i Danmark 2000-2013
10	Udbetalte tillæg i kampagnen 2007-2009
11	Udbetalte tillæg i kampagnen 2010-2012
12	Rodudbytte pr. ha Sukkerindhold i roerne
13	Udbytte, tons polsukker pr. ha Udvikling i ekstraktion
14	Renhed af roer Areal med sukkerroer
15	Antal sukkerroedyrkere Areal pr. dyrker
16	Data for kampagnen 2012 Resultat af kampagnen 2012
17	Områdeopdelt udbytter, kampagnen 2012 Udbytter pr. region kampagnen 2012
18	Start og slut datoer for sukkerroekampagnerne siden 1965 Roefrø, hovedsorterne i 2013
19	Frøforbruget i Danmark 2008-2012

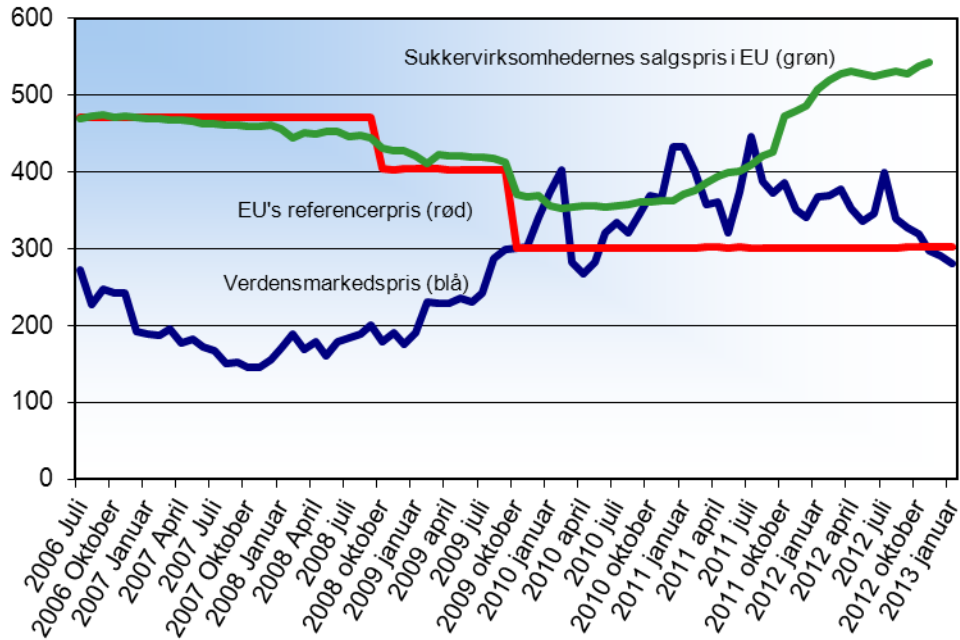
Verdensmarkedsprisen og EU's pris på hvidtsukker siden 1980

Kr pr. 100 kg

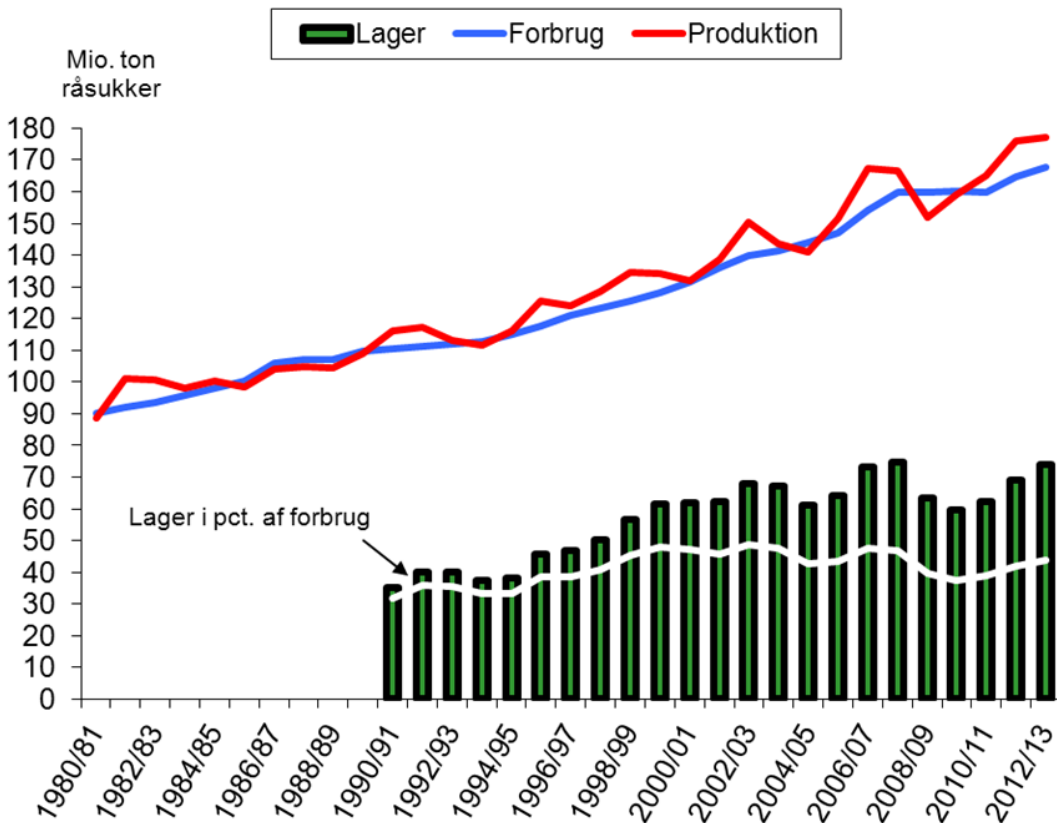


Verdensmarkedsprisen og EU's priser på hvidtsukker siden EU's sukkerreform i 2006

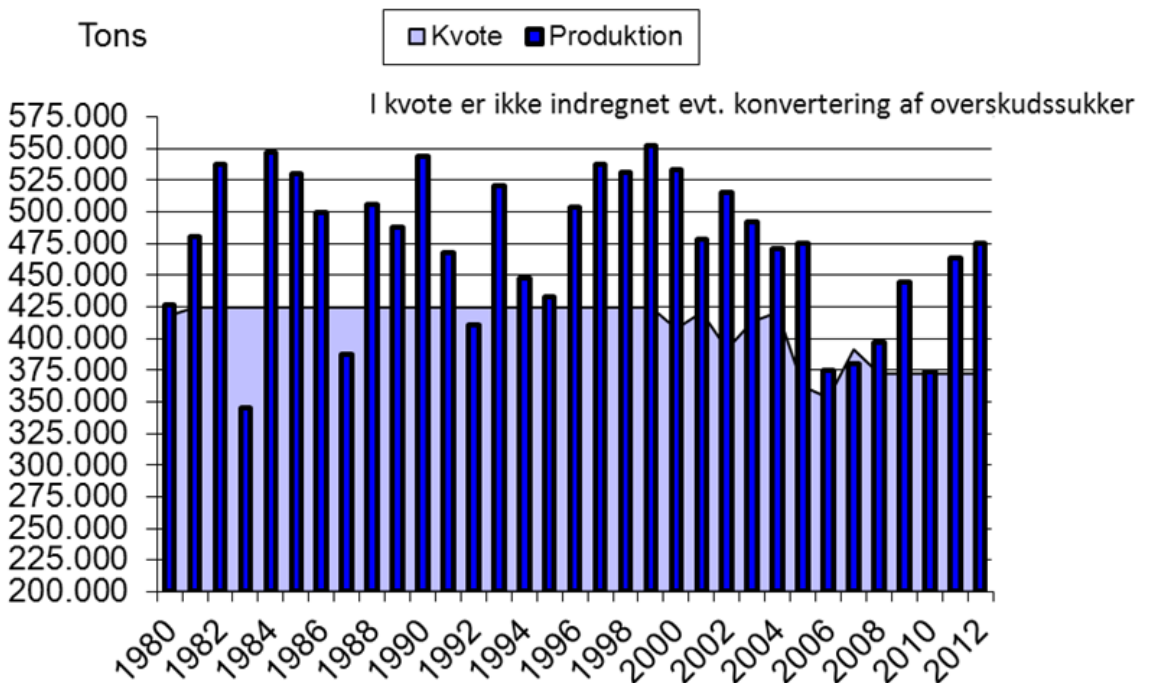
Kr pr. 100 kg



Verdensmarkedet for sukker produktion, forbrug og lager



Sukkerproduktion og sukkerkvote Danmark 1980 - 2012



Udvikling i EU's sukkerkvote

	1)										2)		Netto reduktion i kvote 2006 til 2009
	Kvote iflg. Forordning af 20/2-2006	Køb fra EU sukkerkvote 2006 + 2007	Salg til EU sukkerkvote 2006 + 2007	Salg til EU sukkerkvote 1. bølge 2008	Salg til EU sukkerkvote 2. bølge 2008	Salg til EU sukkerkvote total 2008	Salg til EU sukkerkvote 2009	Sukkerkvote 2009 og frem					
Belgien	819.812	62.489		119.561	86.505	206.066		676.235				17,5%	
Tjekkiet	454.862	20.070	102.473			0		372.459				18,1%	
Danmark	420.746	31.720		61.083	19.000	80.083		372.383				11,5%	
Tyskland	3.416.896	238.560		493.487	263.713	757.200		2.898.256				15,2%	
Grækenland	317.502		158.800			0		158.702				50,0%	
Spanien	996.961		109.797	231.806	24.772	256.578	132.106	498.480				50,0%	
Frankrig	3.288.747	351.695		492.012	191.644	683.655		3.004.811				10,1%	
Frankrig DOM	480.245		199.260			0		432.220				0,0%	
Irland	199.260		803.598			0		0				100,0%	
Italien	1.557.443		66.505	245.467		245.467		508.379				67,4%	
Lettland	66.505					0		0				100,0%	
Litauen	103.010	8.000		13.908	6.850	20.758		90.252				12,4%	
Ungarn	401.684	5.000	108.093	92.750	100.421	193.171		105.420				73,8%	
Holland	864.560	66.875		125.744	803	126.547		804.888				6,9%	
Østrig	387.326	18.486		54.785		54.785		351.027				9,4%	
Polen	1.671.926	100.551		239.336	127.533	366.869		1.405.608				15,9%	
Portugal	69.718		54.718	15.000		15.000		0				100,0%	
Port. Azorene	9.953					0		9.953				0,0%	
Slovakiet	207.432	8.605	70.133	15.018	18.566	33.584		112.320				45,9%	
Slovenien	52.973		52.973			0		0				100,0%	
Finland	146.087		56.087	9.001		9.001		80.999				44,6%	
Sverige	368.262	17.722	42.562	35.236	15.000	50.236		293.186				20,4%	
Storbritannien	1.138.627	82.847		165.000		165.000		1.056.474				7,2%	
Rumænien	109.164			4.475		4.475		104.689				4,1%	
Bulgarien	4.752			4.752		4.752		0				100,0%	
Total	17.554.452	1.012.620	1.824.999	2.418.420	854.806	3.273.226	132.106	13.336.741				24,0%	

- 1) Kvotestørrelsen iflg. forordning af 20. februar 2006 (før EU's sukkerreform). Rumæniens og Bulgariens kvoter er først etableret fra deres EU-medlemskab i 2007.

- 2) Den solgte mængde i Spanien blev meldt ud primo 2008 men solgt har første effekt fra 2009

- 3) Frankrig og Frankrig DOM (oversøiske besiddelser) har i 2010 fået godkendt en flytning af kvote fra DOM til Europa på 48.024 tons.

Kvoteflytning til EU's omstrukturingsordning

	2006 + 2007	2008	2009	I alt
Sukker:	1.824.999	3.273.226	132.106	5.230.330
Isoglucose	32.664	60.569	129.084	222.317
Inulin:	320.718			320.718
Total	2.178.381	3.333.795	261.190	5.773.365

Antal sukkerroedyrkere i CIBE siden 2003/04

	2003/04	2004/05	2005/06	2006/07	2007/08	2008/09	2009/10	2010/11	2011/12
Belgien	14.735	14.684	14.301	13.697	12.996	8.649	8.485	8.203	8.000
Tjerkiet	900	938	901	837	800	760	711	730	712
Danmark	5.427	4.609	4.372	3.696	2.835	1.867	1.596	1.515	1.436
Tyskland	48.183	46.676	45.198	42.926	40.125	34.436	33.256	32.542	31.886
Grækenland	16.443	13.423	16.500	10.136	5.500	5.600	7.600	4.144	2.134
Spanien	18.500	17.900	19.300	19.700	12.700	10.300	8.950	8.822	8.800
Frankrig	34.000	32.000	32.000	32.000	31.000	26.000	26.000	26.000	26.000
Irland	3.700	3.700	3.700	-	-	-	-	-	-
Italien	36.196	32.084	38.064	14.376	13.141	9.201	9.362	10.909	7.000
Letland	500	418	386	383	-	-	-	-	-
Litauen	3.000	2.433	2.111	2.022	1.509	1.000	636	593	602
Ungarn	795	795	795	795	679	75	160	163	242
Holland	16.500	16.000	15.600	14.500	13.800	12.986	10.896	10.219	9.940
Østrig	9.694	9.472	9.472	8.931	8.540	8.261	8.038	7.795	7.543
Polen	86.000	76.000	70.600	62.500	59.000	41.000	39.984	38.218	35.878
Portugal	607	700	700	270	146	-	-	-	-
Rumænien	39.420	14.311	18.483	13.764	5.462	1.555	1.463	1.362	1.177
Slovenien	2.092	1.700	1.700	2.092	-	-	-	-	-
Slovakiet	480	415	387	355	221	151	181	188	187
Finland	2.349	2.302	2.302	2.026	1.515	1.061	1.014	929	880
Sverige	3.840	3.600	3.470	3.200	2.600	2.371	2.212	2.152	2.100
UK	7.072	6.970	6.653	6.510	4.876	4.564	4.193	4.094	4.092
Schweiz	7.218	7.253	7.126	7.017	6.897	6.749	6.472	6.153	6.129
Tyrkiet	432.168	390.635	339.959	313.308	264.618	260.000	219.259	228.500	225.000
CIBE	789.819	699.018	654.080	575.041	488.960	436.586	390.468	393.231	379.738

Areal med sukkerroer i CIBE siden 2003/04

Ha	2003/04	2004/05	2005/06	2006/07	2007/08	2008/09	2009/10	2010/11	2011/12
Belgien	92.500	89.932	86.620	83.419	85.019	63.886	63.422	59.534	64.361
Tjerkiet	74.000	69.000	63.170	55.801	44.137	43.987	46.472	49.257	50.184
Danmark	50.100	48.500	47.000	41.600	39.300	36.500	38.000	39.200	39.800
Tyskland	443.545	437.911	420.300	359.773	391.496	363.834	364.207	344.820	396.505
Grækenland	39.259	32.930	41.965	26.900	13.800	14.000	23.200	13.367	5.790
Spanien	100.000	107.072	102.000	110.000	60.700	50.000	45.100	45.050	38.000
Frankrig	367.350	347.832	340.215	292.830	302.699	268.001	291.162	291.159	326.760
Irland	31.000	31.000	31.000	-	-	-	-	-	-
Italien	205.398	178.534	238.564	90.663	85.638	61.172	60.019	62.266	45.543
Letland	15.000	13.574	13.554	11.261	-	-	-	-	-
Litauen	25.500	23.400	20.996	18.000	16.500	8.690	15.142	15.528	17.706
Ungarn	48.049	64.887	58.334	45.954	36.229	6.544	13.692	13.239	14.019
Holland	102.000	97.100	91.336	83.300	82.200	72.271	72.383	70.456	73.250
Østrig	43.223	44.737	44.211	39.394	38.778	43.003	43.880	44.841	46.580
Polen	290.000	280.000	270.000	236.000	220.000	170.000	191.196	195.600	190.000
Portugal	7.050	7.900	8.006	2.510	1.284	-	-	-	-
Rumænien	26.745	9.710	19.034	29.240	22.300	17.809	19.600	20.000	17.330
Slovenien	5.359	6.100	5.048	6.714	-	-	-	-	-
Slovakiet	31.594	34.215	32.263	27.604	18.949	11.026	15.887	16.874	17.767
Finland	28.800	30.500	31.141	23.777	15.956	13.600	14.820	14.600	14.200
Sverige	49.700	47.700	48.200	43.700	39.950	36.600	38.900	37.000	39.000
UK	135.700	133.000	125.890	110.135	105.000	101.219	103.484	93.400	99.300
Schweiz	18.619	18.859	18.500	18.930	21.145	20.655	20.795	18.086	19.771
Tyrkiet	319.498	320.185	331.496	270.675	299.279	323.568	323.756	322.453	293.168
CIBE	2.549.989	2.474.578	2.488.843	2.028.180	1.940.359	1.726.365	1.805.117	1.766.730	1.809.034

Produktion af sukkerroer i CIBE siden 2003/04

(Rodudbytte, mængde med faktisk opnået sukkerprocent)

1.000 tons

	2003/04	2004/05	2005/06	2006/07	2007/08	2008/09	2009/10	2010/11	2011/12
Belgien	6.256	6.403	5.800	5.586	5.516	4.383	4.893	4.359	5.228
Tjekiet	3.350	3.488	3.431	2.993	2.415	2.565	2.832	2.919	3.576
Danmark	2.758	2.778	2.636	2.360	2.245	2.343	2.498	2.272	2.916
Tyskland	23.716	27.159	25.285	20.647	25.139	23.003	25.919	22.441	29.582
Grækenland	1.984	2.075	2.780	1.697	828	900	1.578	761	329
Spanien	6.400	7.104	7.172	7.174	4.568	3.821	3.657	3.336	3.117
Frankrig	22.004	24.144	23.500	20.980	21.298	19.216	21.720	21.108	23.983
Irland	1.355	1.344	1.200	-	-	-	-	-	-
Italien	7.137	8.471	14.039	4.829	4.630	3.521	3.308	3.550	2.501
Letland	532	494	455	429	-	-	-	-	-
Litauen	881	905	746	719	800	339	682	707	750
Ungarn	1.763	3.459	3.441	2.344	1.633	439	740	846	850
Holland	6.480	6.477	6.047	5.589	5.264	5.177	5.730	5.272	5.845
Østrig	2.485	2.902	3.133	2.493	2.437	3.091	3.086	3.131	3.457
Polen	11.800	12.600	12.150	11.422	12.848	8.542	10.841	9.960	11.400
Portugal	412	532	506	203	108	-	-	-	-
Rumænien	528	393	559	915	770	749	750	740	607
Slovenien	202	282	259	262	-	-	-	-	-
Slovakiet	1.214	1.591	1.749	1.335	863	670	905	1.019	1.066
Finland	892	1.015	1.181	952	673	470	560	541	682
Sverige	2.465	2.336	2.356	2.168	2.097	1.962	2.350	1.924	2.418
UK	9.167	9.420	7.912	7.055	6.660	6.927	7.080	6.130	6.130
Schweiz	1.444	1.457	1.411	1.200	1.574	1.625	1.720	1.303	1.829
Tyrkiet	12.758	13.753	14.955	14.590	12.557	15.586	17.264	17.444	17.000
CIBE	127.983	140.582	142.703	117.942	114.923	105.329	118.113	109.763	123.266

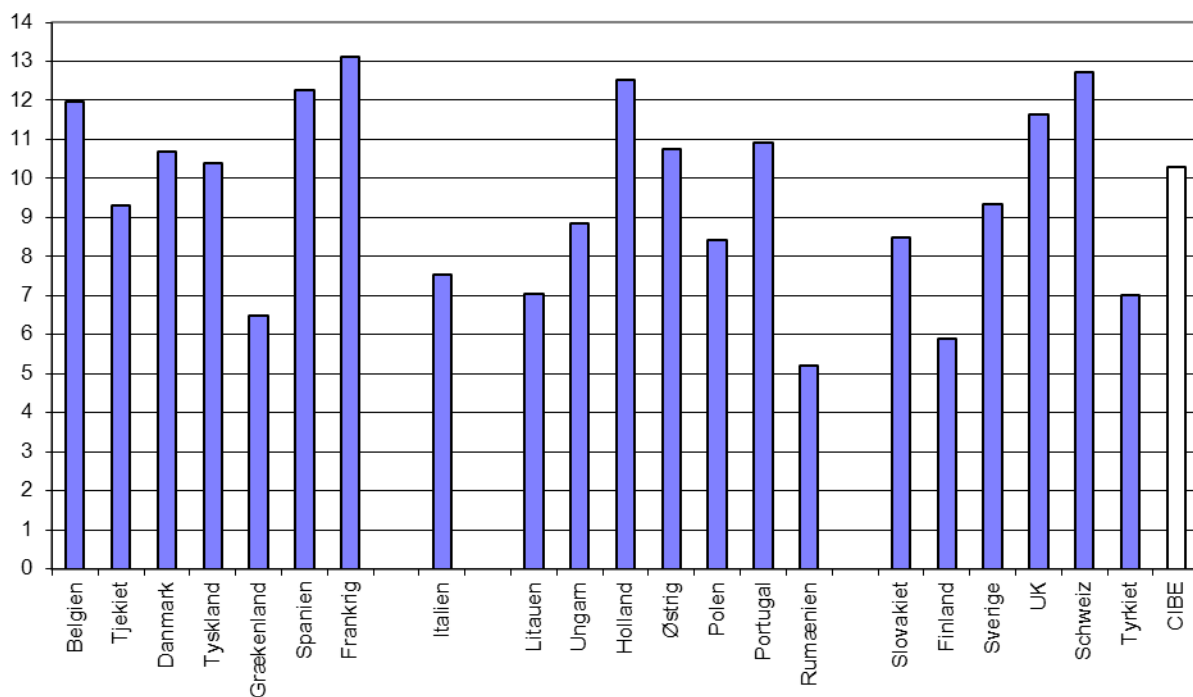
Produktion af hvidtsukker i CIBE siden 2003/04

1.000 tons

	2003/04	2004/05	2005/06	2006/07	2007/08	2008/09	2009/10	2010/11	2011/12
Belgien	1.029	991	903	856	875	722	843	689	860
Tjekiet	509	554	559	470	354	415	432	433	554
Danmark	492	472	475	375	380	397	445	374	464
Tyskland	3.743	4.296	3.929	3.254	3.162	3.638	4.207	3.640	4.651
Grækenland	206	259	310	173	79	100	167	77	38
Spanien	876	1.057	1.082	1.030	700	607	550	552	500
Frankrig	3.944	4.198	4.330	3.600	3.814	3.484	3.989	3.583	4.575
Irland	224	212	205	-	-	-	-	-	-
Italien	900	1.158	1.814	662	670	498	441	438	336
Letland	68	67	71	60	-	-	-	-	-
Litauen	131	133	125	97	125	56	106	101	137
Ungarn	252	550	551	375	259	75	111	117	122
Holland	1.090	1.048	1.019	877	907	861	992	869	999
Østrig	386	458	489	408	367	476	450	492	559
Polen	1.930	2.003	2.068	1.723	1.942	1.298	1.606	1.433	1.881
Portugal	60	75	76	31	14	-	-	-	-
Rumænien	55	51	72	119	94	109	105	101	92
Slovenien	29	35	47	43	-	-	-	-	-
Slovakiet	165	233	264	205	119	104	135	141	175
Finland	130	142	171	148	101	69	88	80	95
Sverige	416	372	406	314	354	327	403	315	389
UK	1.368	1.390	1.340	1.159	1.050	1.191	1.308	995	1.310
Schweiz	217	219	219	181	248	250	275	215	291
Tyrkiet	1.762	1.940	2.070	1.825	1.731	2.152	2.533	2.287	2.263
CIBE	19.982	21.913	22.595	17.985	17.345	16.829	19.186	16.932	20.291

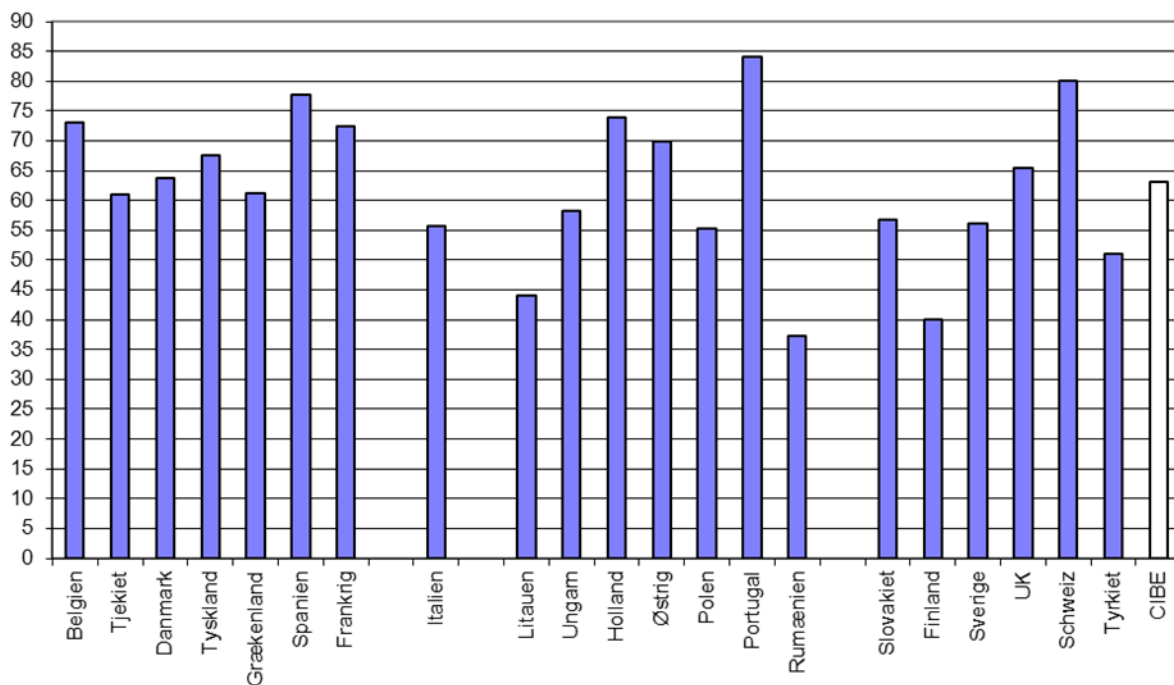
Gens. udbytte i hvidtsukker pr. ha i CIBE 2007 - 2011

Tons /ha

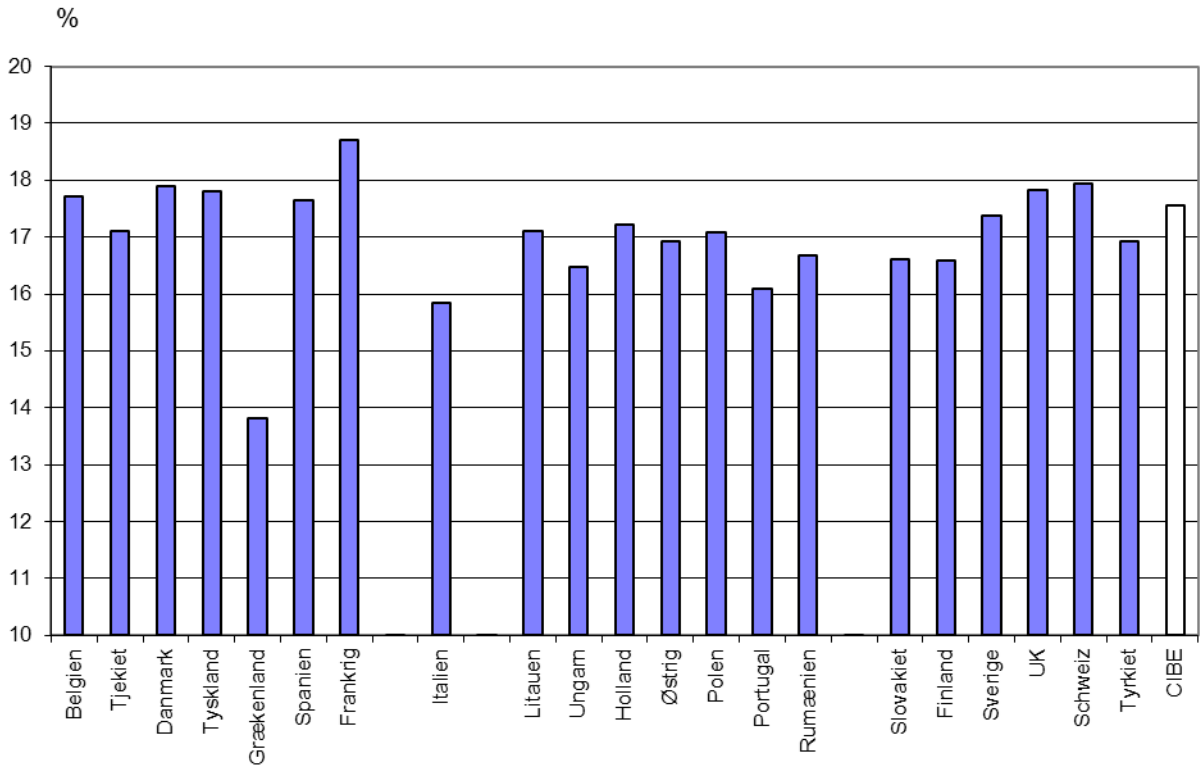


Gens. rodudbytte pr. ha i CIBE 2007 - 2011

Tons /ha

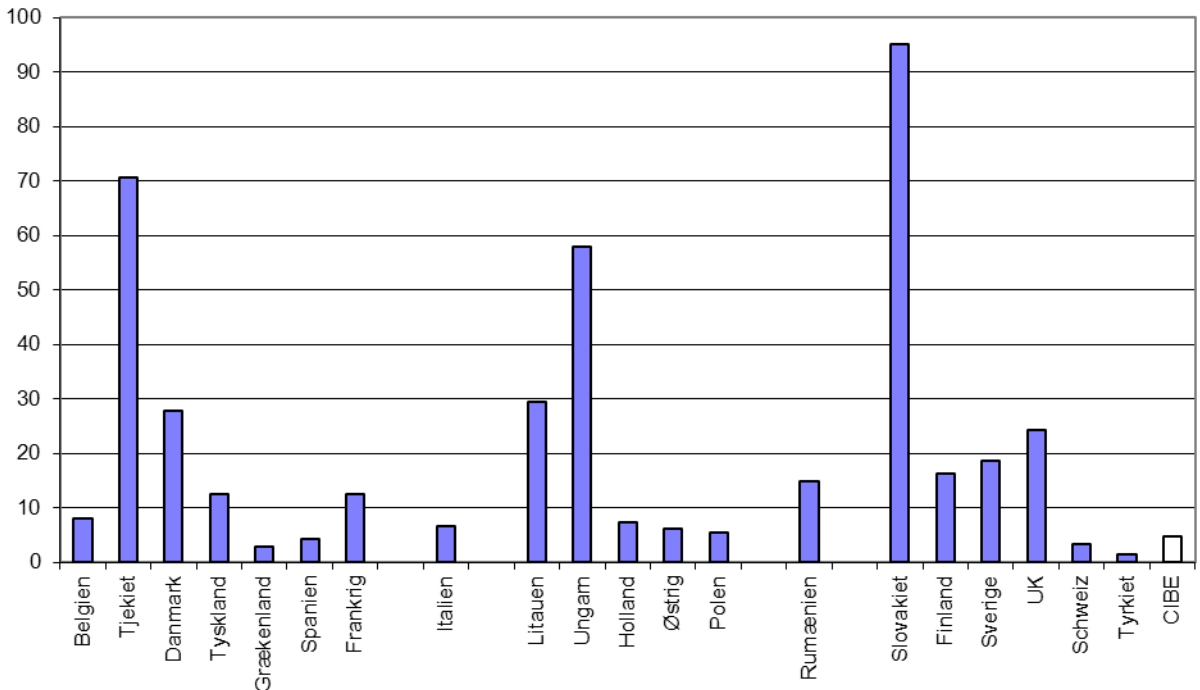


Gens. sukkerpct. i CIBE 2007 - 2011



Gens. areal pr. dyrker i CIBE 2011

Ha /dyrker



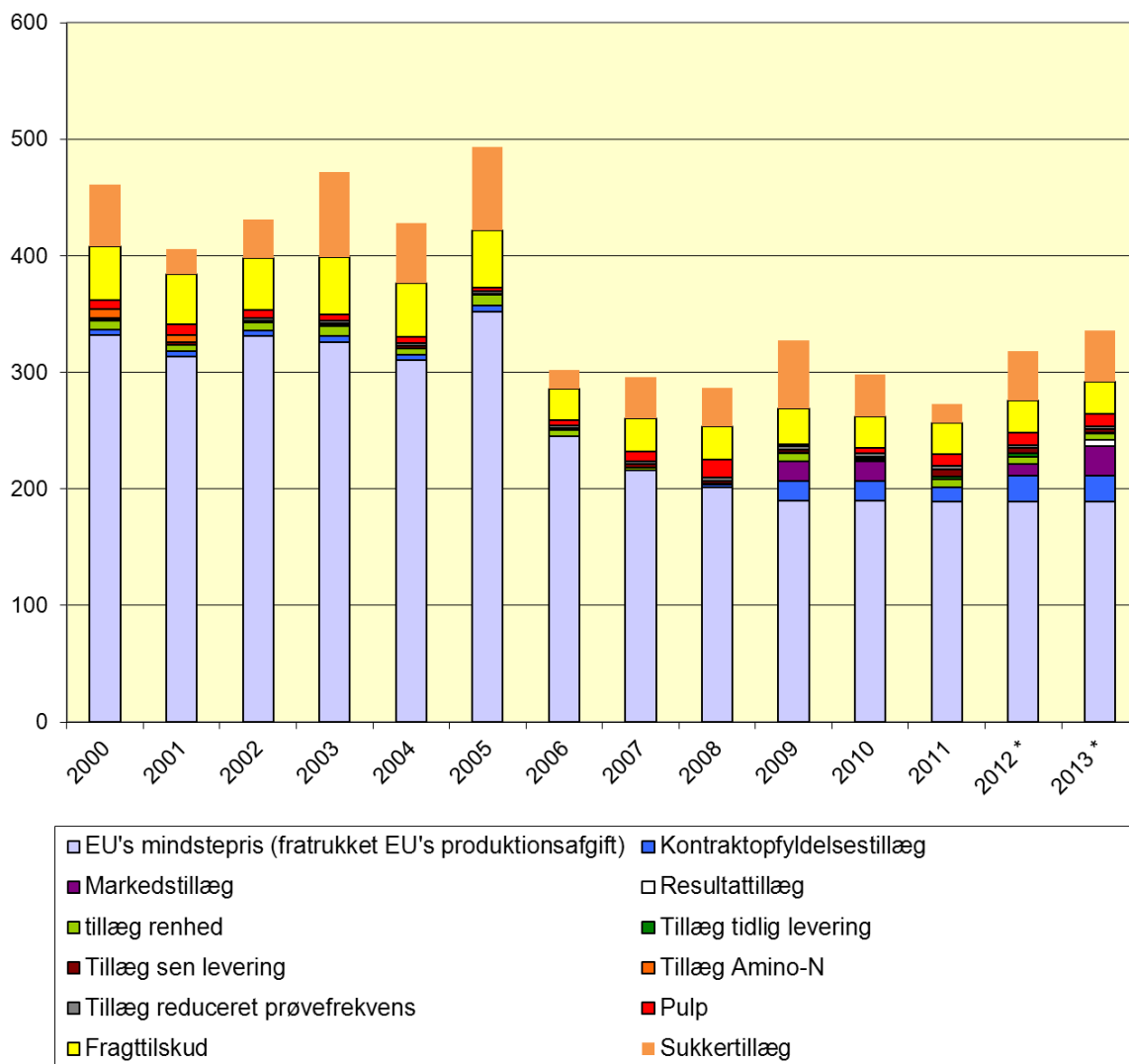
**Udvikling i EU's fastlagte mindstepris på sukkerroer
 efter EU's sukkerreform fra 2006
 + tillæg for kontraktopfyldelse, markedstillæg og resultatstillæg fra Nordic Sugar**

<i>Pr. ton roer, 16 pct.</i>	2005	2006	2007	2008	2009	2010	2011	2012	2013
EU's mindstepris på roer, Euro	43,63	32,86	29,78	27,83	26,29	26,29	26,29	26,29	26,29
--- do ---, DKK	325,45	244,89	221,88	207,56	195,67	195,91	195,91	195,91	195,91
Produktionsafgift til EU, kr	(-)	-	5,81	5,81	5,81	5,81	6,81	6,81	6,81
Netto-mindstepris på roer, kr	325,45	244,89	216,07	201,75	189,86	190,10	189,10	189,10	189,10
Kontraktopfyldelsestillæg, KOT	0	0	0	0	16,95	16,95	12,50	22,40	22,40
Markedstillæg, MT					16,95	16,95	0	9,90	25,00
Resultatstillæg, RT (forventet)									4,02
Roepris, inkl. KOT, MT og RT	325,45	244,89	216,07	201,75	223,76	224,00	201,60	221,40	241,42

Mindsteprisen på roer er en EU fastlagt mindstepris, som fabrikanten ska/betale roedyrkerne.

Roepris kvoteroer Danmark 2000-2013

Kr pr. ton roer



* 2012 og 2013: Foreløbige/ forventede beløb

Udbetalte tillæg i kampagnen 2007, mio. kr.

Tillæggene udbetales udover EU's mindstepris på sukkerroer (fratrasket produktionsafgift til EU) samt sukkertillæg og afregning for pulp

	I alt	Målsat
Nedsat prøvfrekvens:	6,1	6,5
Urenheder, netto:	4,9	13,0
Tillæg tidlig levering:	0,8	2,5
Sen-tillæg:	<u>5,5</u>	5,0
I alt	17,3	

De målsatte beløb er de oprindelige fastsatte i Brancheaftalen fra 2006, hvor de blev sat ud fra den oprindelig kvotestørrelse i 2006 på 420.746 tons hvidtsukker.

I 2007 var kvoten 391.383 tons, hvilket som udgangspunkt reducerer tillæggene i forhold til det målsatte.

Hertil udbetales:

Fragttilskud (fast beløb i forhold til kvotens størrelse)	63,2
---	------

Udbetalte tillæg i kampagnen 2008, mio. kr.

Tillæggene udbetales udover EU's mindstepris på sukkerroer (fratrasket produktionsafgift til EU) samt sukkertillæg og afregning for pulp

	I alt	Målsat
Nedsat prøvfrekvens:	6,5	6,5
Urenheder, netto:	0,8	13,0
Tillæg tidlig levering:	0,1	2,5
Sen-tillæg:	6,3	5,0
Kontraktopfyldelsestillæg (inkl. sukkertillæg):	<u>5,1</u>	
I alt	18,8	

De målsatte beløb er de oprindelige fastsatte i Brancheaftalen fra 2006, hvor de blev sat ud fra den oprindelig kvotestørrelse i 2006 på 420.746 tons hvidtsukker.

I 2008 var kvoten 372.383 tons, hvilket som udgangspunkt reducerer tillæggene i forhold til det målsatte.

Hertil udbetales:

Fragttilskud (fast beløb i forhold til kvotens størrelse)	66,1
---	------

Udbetalte tillæg i kampagnen 2009, mio. kr.

Tillæggene udbetales udover EU's mindstepris på sukkerroer (fratrasket produktionsafgift til EU) samt sukkertillæg og afregning for pulp

	I alt	Målsat
Nedsat prøvfrekvens:	6,9	6,5
Urenheder, netto:	17,0	13,0
Tillæg tidlig levering:	2,8	2,5
Sen-tillæg:	4,9	5,0
Kontraktopfyldelsestillæg (inkl. sukkertillæg):	44,1	
Markedstillæg (inkl. sukkertillæg):	<u>44,1</u>	
I alt	119,8	

De målsatte beløb er de oprindelige fastsatte i Brancheaftalen fra 2006, hvor de blev sat ud fra den oprindelig kvotestørrelse i 2006 på 420.746 tons hvidtsukker.

I 2009 var kvoten 372.383 tons, hvilket som udgangspunkt reducerer tillæggene i forhold til det målsatte.

Hertil udbetales:

Fragttilskud (fast beløb i forhold til kvotens størrelse)	63,8
---	------

Udbetalte tillæg i kampagnen 2010, mio. kr.

Tillæggene udbetales udover EU's mindstepris på sukkerroer (fratrasket produktionsafgift til EU) samt sukkertillæg og afregning for pulp

	I alt	Målsat
Nedsat prøvfrekvens:	6,3	6,5
Urenheder, netto:	3,4	13,0
Tillæg tidlig levering:	0,7	2,5
Sen-tillæg:	4,0	5,0
Kontraktopfyldelsestillæg (inkl. sukkertillæg):	42,7	
Markedstillæg (inkl. sukkertillæg):	<u>44,6</u>	
I alt	101,7	

De målsatte beløb er de oprindelige fastsatte i Brancheaftalen fra 2006, hvor de blev sat ud fra den oprindelig kvotestørrelse i 2006 på 420.746 tons hvidtsukker. I 2010 var kvoten kun 374.502,47 tons (inkl. 2.119 tons konverteret overskudssukker), hvilket som udgangspunkt reducerer tillæggene i forhold til det målsatte.

Hertil udbetales:

Fragttilskud (fast beløb i forhold til kvotens størrelse) **61,6**

Udbetalte tillæg i kampagnen 2011, mio. kr.

Tillæggene udbetales udover EU's mindstepris på sukkerroer (fratrasket produktionsafgift til EU) samt sukkertillæg og afregning for pulp

	I alt	Målsat
Nedsat prøvfrekvens:	7,9	5,8
Urenheder, netto:	19,9	13,0
Tillæg tidlig levering:	6,6	2,0
Sen-tillæg:	18,4	7,4
Kontraktopfyldelsestillæg:	<u>33,2</u>	32,0
I alt	86,0	

De målsatte beløb er de oprindelige fastsatte fra Brancheaftalen fra 2011, hvor de er fastsat ud fra en kvotestørrelse 372.383 tons hvidtsukker. I 2011 var kvoten på 394.227 tons hvidtsukker (inkl. 21.844 tons konverteret overskudssukker), hvilket som udgangspunkt øger tillægget til kontraktopfyldelse samt fragttilskuddet.

Hertil udbetales:

Fragttilskud (fast beløb i forhold til kvotens størrelse) **65,6**

Udbetalte tillæg i kampagnen 2012, mio. kr.

Foreløbig opgørelse

Tillæggene udbetales udover EU's mindstepris på sukkerroer (fratrasket produktionsafgift til EU) samt sukkertillæg og afregning for pulp

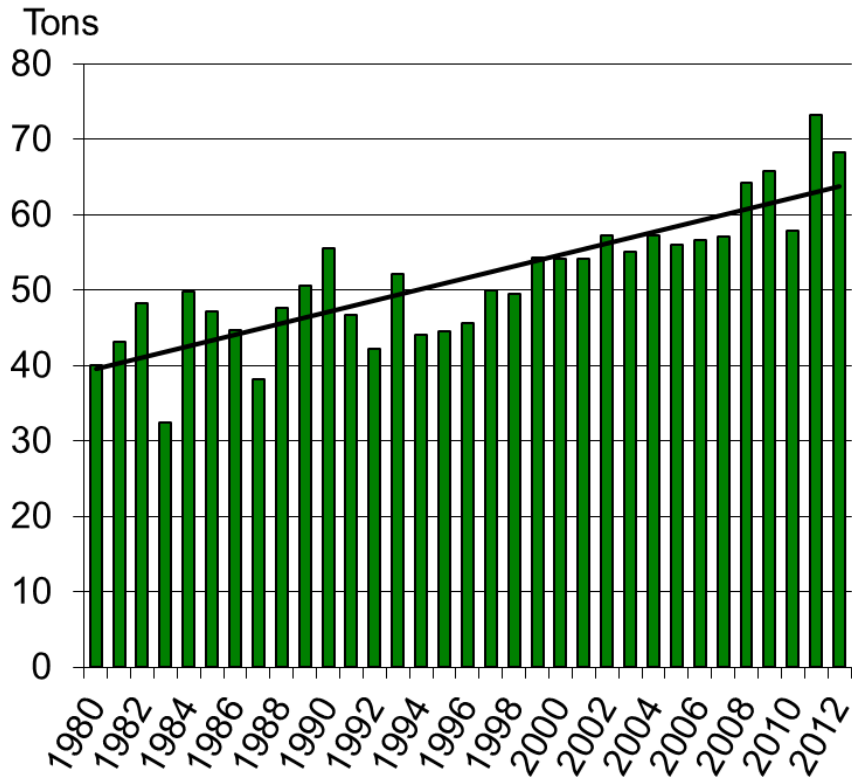
	I alt	Målsat
Nedsat prøvfrekvens:	6,5	5,8
Urenheder, netto:	17,6	13,0
Tillæg tidlig levering:	8,1	2,0
Sen-tillæg:	12,4	7,4
Markedstillæg:	25,4	0,0
Kontraktopfyldelsestillæg:	Ikke beregnet - forventet <u>57,0</u>	32,0
I alt	127,0	

De målsatte beløb er de oprindelige fastsatte fra Brancheaftalen fra 2011, hvor de er fastsat ud fra en kvotestørrelse 372.383 tons hvidtsukker. I 2012 var kvoten på 372.383 tons hvidtsukker (+ forventet en lille mængde konverteret overskudssukker)

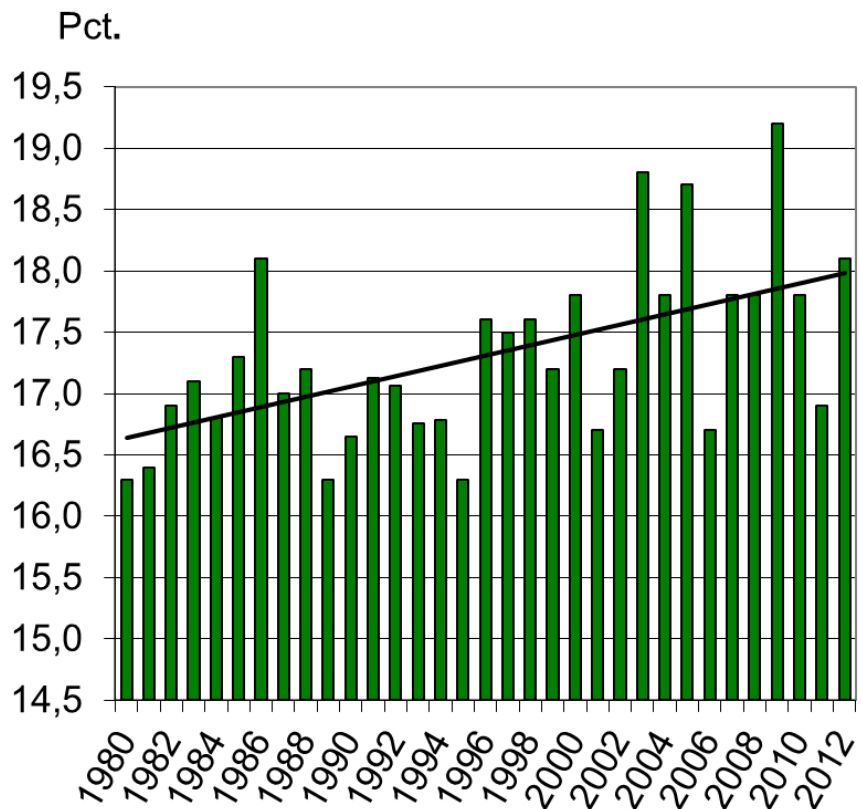
Hertil udbetales:

Fragttilskud (fast beløb i forhold til kvotens størrelse) **Ikke beregnet, forventet 62,0**

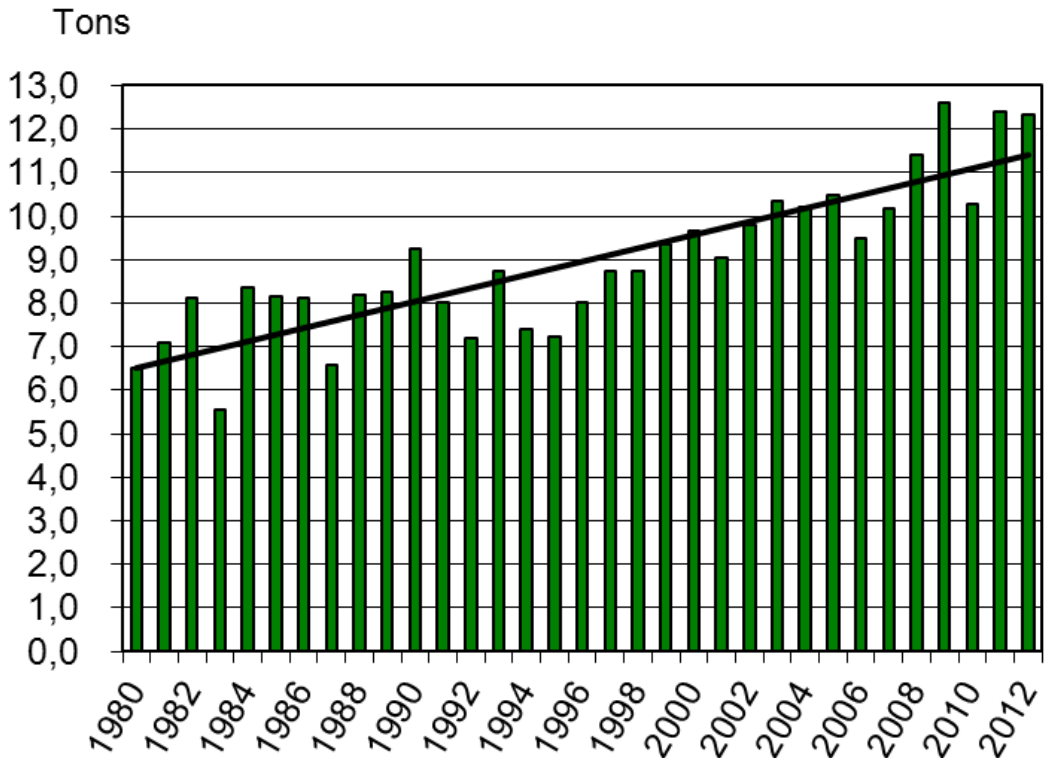
Rodudbytte pr. ha Danmark 1980 - 2012



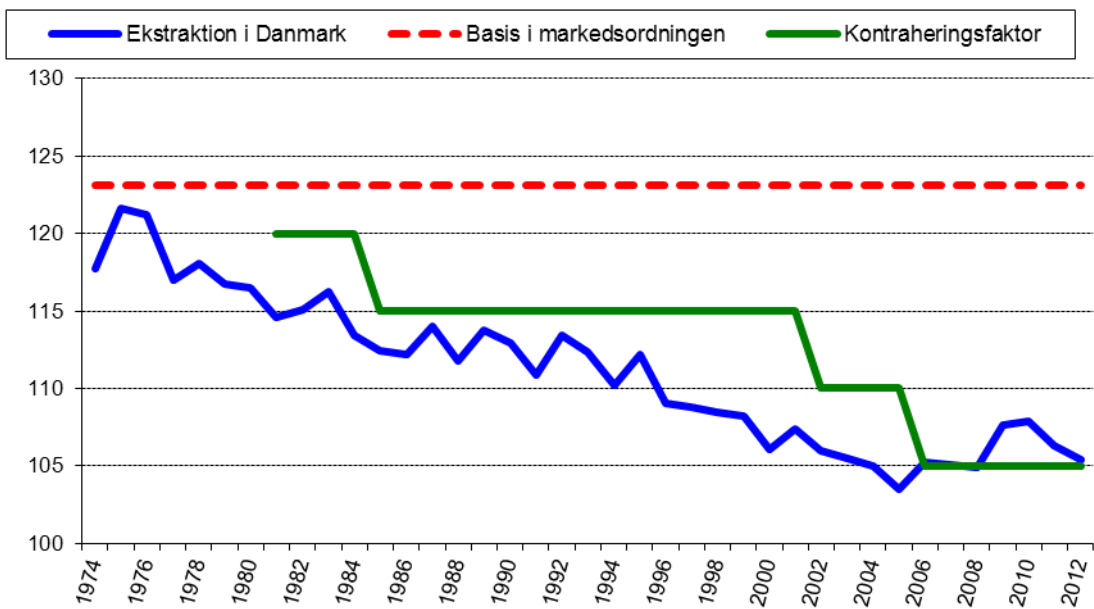
Sukkerindhold i roerne Danmark 1980-2012



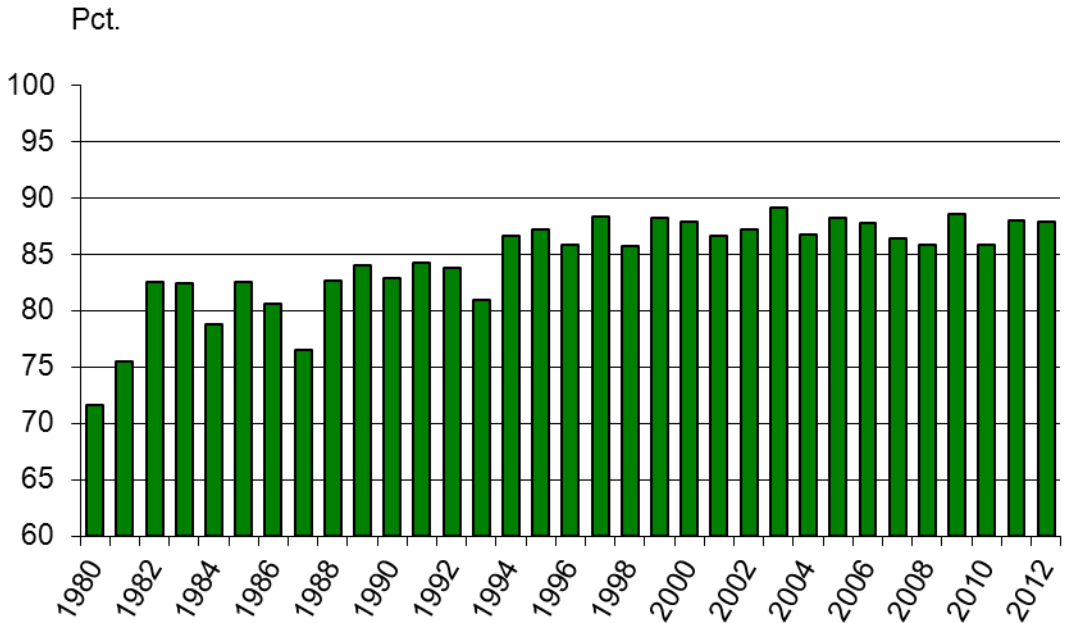
Udbytte, ton polsukker pr. ha Danmark 1980 - 2012



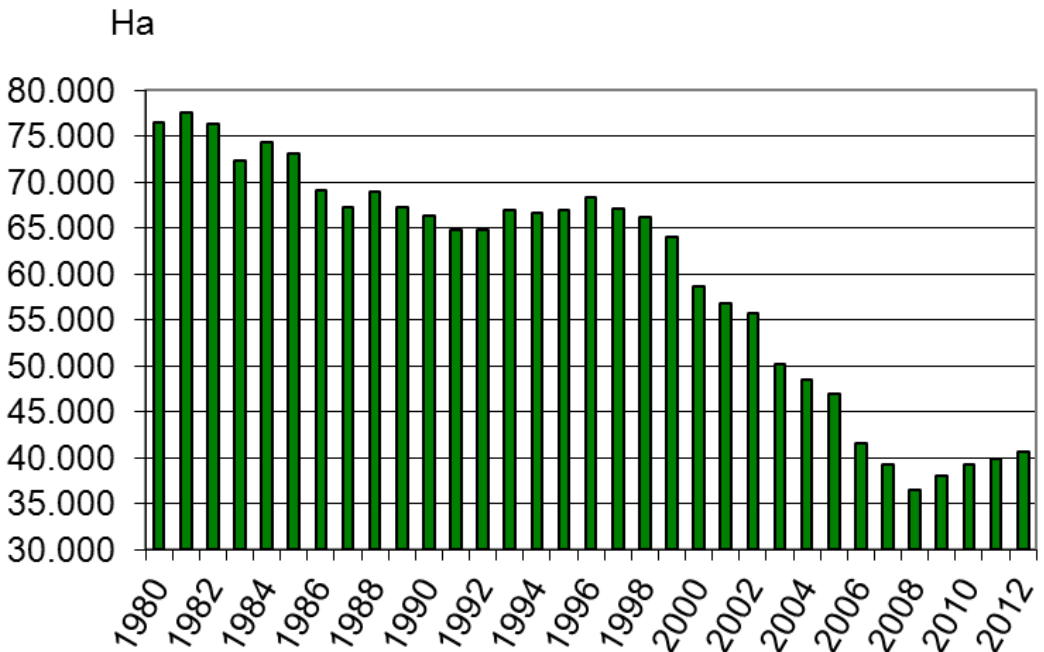
Udvikling i ekstraktionen i Danmark



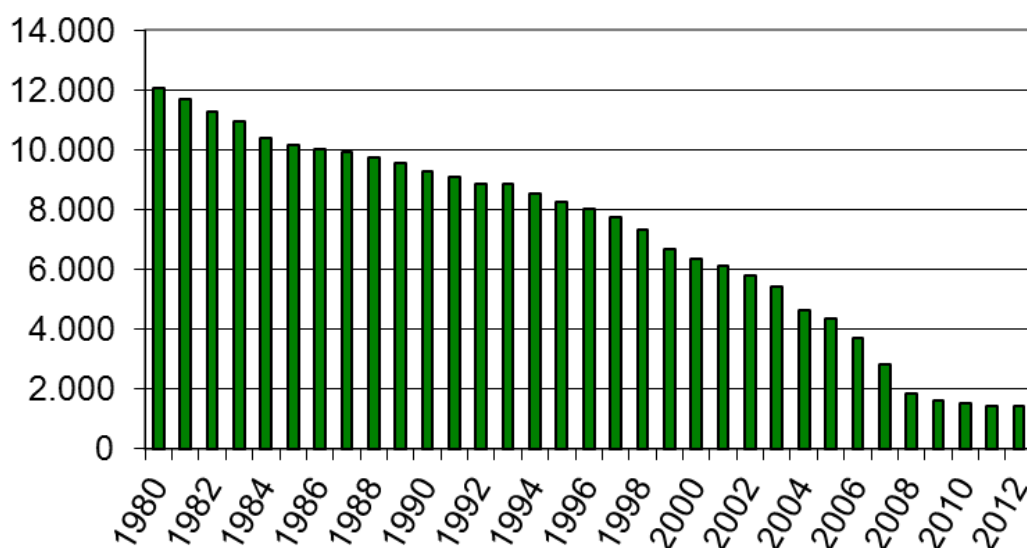
Renhed af roer Danmark 1980 - 2012



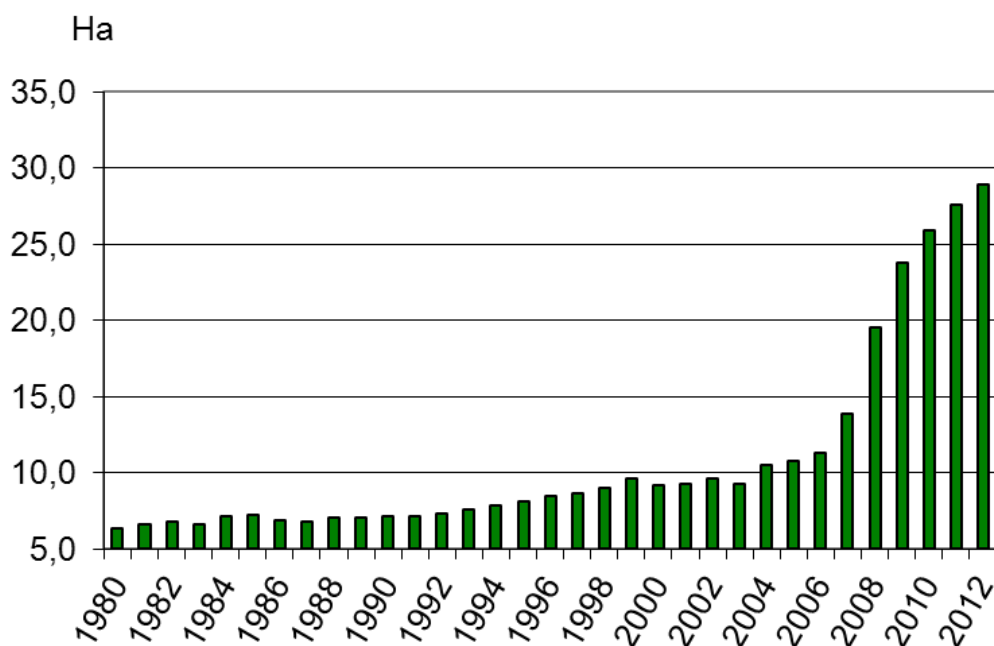
Areal med sukkerroer i Danmark 1980- 2012



Antal sukkerroedyrkere i Danmark 1980 - 2012



Areal pr. dyrker i Danmark 1980 - 2012



FORELØBIG

Kampagnen 2012

Pr. planlagt leveringsfabrik

	Antal roedyrkere	Antal kontrakter (Kvote+Industri)	Leverede rene roer tons	Kontrakt- mængde polsukker (Kvote+Industri)	% af kontrakt mængde		Roe- pol %	Ren- heds %	Tilsæet areal ha
					Leveret (Kvote+Industri) polsukker tons	excl. ovf. fra 2011			
Nakskov	525	681	1.354.602	217.213	246.428	113,4	18,2	87,5	19.400
Nykøbing	881	1.252	1.416.618	218.160	254.754	116,8	18,0	88,2	21.200
Ialt	1.406	1.933	2.771.220	435.373	501.182	115,1	18,1	87,9	40.600
+ overført fra 2011					0				
Total					501.182				

Pr. ekspeditionsfabrik

	Oparb. rene roer tons	Pulp tørstof tons	Indvejning Start- dato	Indvejning Slut- dato	Produceret hvidtsukker tons	Indvejet polsukker tons
Nykøbing	1.452.877	72.392	12.09.12	25.01.13	249.751	261.221
Ialt	2.771.220	136.759 *)			475.366	501.182
+ overført fra 2011					0	
Total					475.366	

Resultat af kampagnen 2012 for hele Danmark

Areal:	40.600 ha
Dyrkere:	1.406 stk.
Leverede rene roer, i alt:	2.771.220 tons
Leveret polsukker, i alt:	501.182 tons
Produceret hvidtsukker, i alt:	475.366 tons
Leveringsprocent (kvote + industri):	115,1 %
Afregningsfaktor:	105,4
Sukkerindhold:	18,1 %
Renhed:	87,9 %
Polsukker pr. ha:	12,3 tons
Rodudbytte pr. ha:	68,2 tons

Områdeopdelt kampagnen 2012

	Renhed %	Pol %	Rod Ton/ha	Polsukker Ton/ha
Lolland	87,4 (87,4)	18,2 (16,9)	70,1 (75,5)	12,8 (12,8)
Falster og Møn	88,4 (88,6)	18,1 (17,0)	67,5 (72,0)	12,2 (12,2)
Sjælland	88,5 (89,1)	17,7 (16,9)	67,5 (68,7)	11,3 (11,6)
Fyn og Jylland	89,1 (89,7)	17,8 (17,0)	64,4 (68,1)	11,5 (11,6)
I alt DK (Gns.)	87,9 (88,0)	18,1 (16,9)	68,2 (73,3)	12,3 (12,4)

- tallene i parentes er resultaterne fra kampagnen 2011.

Udbytter pr. region kampagnen 2012

FORELØBIG

Region	Renhed %	Polsugar %	Rene roer ton/ha	Polsukker ton/ha
1 Jylland	88,8	17,0	52,8	8,97
2 Nordfyn	88,3	17,4	55,1	9,61
3 Sydvestfyn	91,2	17,7	62,4	11,06
4 Sydøstfyn	89,2	18,0	68,6	12,34
5 Vestsjælland	89,4	17,8	63,7	11,36
6 Nordsjælland	88,5	17,6	60,4	10,63
7 Midtsjælland	88,3	17,6	65,4	11,53
8 Sydsjælland	88,4	17,7	63,0	11,17
9 Møn	88,3	18,0	63,1	11,38
10 Nordfalster	88,5	18,1	67,6	12,24
11 Sydfalster	88,3	18,2	69,8	12,71
12 Østlolland	87,3	18,2	70,6	12,86
13 Nordmidtlolland	87,7	18,1	67,9	12,31
14 Sydmidtlolland	87,8	18,2	70,5	12,82
15 Nordvestlolland	87,1	18,2	70,0	12,73
16 Sydvestlolland	87,2	18,3	71,0	12,99
TOTAL	87,9	18,1	68,2	12,34

Start og slut datoer for sukkerroekampaner

- data mangler for Nykøbing før 1989

	Nakskov		Nykøbing		Assens		Gørlev		Saxkjøbing		Stege		Odense	
	Start	Slut	Start	Slut	Start	Slut	Start	Slut	Start	Slut	Start	Slut	Start	Slut
2012	12-sep	26-jan	12-sep	25-jan										
2011	14-sep	31-jan	14-sep	28-jan										
2010	28-sep	22-jan	22-sep	07-jan										
2009	16-sep	13-jan	16-sep	08-jan										
2008	29-sep	19-jan	29-sep	23-jan										
2007	24-sep	21-jan	24-sep	21-jan										
2006	09-okt	30-dec	09-okt	31-dec	27-sep	29-nov								
2005	28-sep	31-dec	28-sep	21-dec	03-okt	27-dec								
2004	28-sep	05-jan	28-sep	27-dec	29-sep	11-jan								
2003	23-sep	30-dec	23-sep	27-dec	24-sep	26-dec								
2002	23-sep	11-jan	23-sep	07-jan	23-sep	07-jan								
2001	01-okt	12-jan	01-okt	08-jan	01-okt	07-jan								
2000	19-sep	30-dec	19-sep	29-dec	26-sep	02-jan								
1999	20-sep	20-dec	27-sep	10-jan	28-sep	31-dec	18-sep	16-dec						
1998	29-sep	24-dec	29-sep	02-jan	28-sep	28-dec	22-sep	02-jan						
1997	29-sep	27-dec	23-sep	29-dec	30-sep	02-jan	23-sep	10-jan						
1996	01-okt	04-jan	01-okt	07-jan	03-okt	28-dec	01-okt	11-jan						
1995	04-okt	05-jan	04-okt	10-jan	10-okt	23-dec	04-okt	26-dec						
1994	04-okt	27-dec	04-okt	30-dec	05-okt	21-dec	28-sep	25-dec						
1993	28-sep	05-jan	22-sep	07-jan	22-sep	30-dec	22-sep	04-jan						
1992	02-okt	26-dec	30-sep	23-dec	06-okt	10-dec	01-okt	27-dec						
1991	01-okt	21-dec	01-okt	20-dec	02-okt	12-dec	25-sep	26-dec	08-okt	12-dec				
1990	25-sep	03-jan	25-sep	31-dec	26-sep	19-dec	25-sep	06-jan	25-sep	04-jan				
1989	28-sep	20-dec	04-okt	18-dec	04-okt	17-dec	04-okt	29-dec	28-sep	27-dec	28-sep	23-dec		
1988	27-sep	15-dec			27-sep	17-dec	27-sep	24-dec	27-sep	16-dec	27-sep	16-dec		
1987	14-okt	19-dec			14-okt	17-dec	14-okt	23-dec	14-okt	16-dec	14-okt	24-dec		
1986	02-okt	19-dec			08-okt	17-dec	08-okt	20-dec	05-okt	27-dec	04-okt	26-dec		
1985	02-okt	03-jan			02-okt	23-dec	02-okt	26-dec	02-okt	31-dec	02-okt	26-dec		
1984	26-sep	01-jan			26-sep	26-dec	26-sep	26-dec	19-sep	24-dec	26-sep	24-dec		
1983	12-okt	16-dec			11-okt	07-dec	07-okt	11-dec	07-okt	12-dec	14-okt	11-dec		
1982	22-sep	25-dec			22-sep	25-dec	22-sep	20-dec	22-sep	06-jan	29-sep	28-dec		
1981	23-sep	27-dec			23-sep	18-dec	23-sep	28-dec	23-sep	27-dec	23-sep	19-dec		
1980	24-sep	25-dec			01-okt	28-dec	24-sep	25-dec	24-sep	26-dec	01-okt	29-dec		
1979	03-okt	05-jan			26-sep	25-dec	26-sep	27-dec	26-sep	26-dec	03-okt	25-dec		
1978	27-sep	23-dec			04-okt	22-dec	27-sep	20-dec	27-sep	25-dec	04-okt	25-dec		
1977	27-sep	06-jan			27-sep	05-jan	27-sep	12-jan	27-sep	10-jan	27-sep	14-jan		
1976	29-sep	25-dec			06-okt	23-dec	06-okt	02-jan	29-sep	21-dec	29-sep	26-dec		
1975	02-okt	20-dec			30-sep	10-jan	02-okt	10-jan	02-okt	29-dec	08-okt	03-jan		
1974	25-sep	24-dec			25-sep	12-jan	04-okt	18-dec	25-sep	25-dec	01-okt	19-dec		
1973	26-sep	17-dec			26-sep	12-jan	13-okt	19-dec	26-sep	25-dec	03-okt	24-dec		
1972	28-sep	09-dec			28-sep	25-dec	12-okt	06-dec	28-sep	16-dec	12-okt	08-dec		
1971	30-sep	08-dec			30-sep	02-jan	14-okt	10-dec	30-sep	10-dec	14-okt	10-dec		
1970	08-okt	17-dec			08-okt	30-nov	14-okt	04-dec	08-okt	16-dec	14-okt	02-dec	14-okt	02-dec
1969	07-okt	21-dec			13-okt	15-dec	14-okt	04-dec	07-okt	15-dec	14-okt	06-dec	14-okt	29-nov
1968	03-okt	21-dec			09-okt	15-dec	15-okt	15-dec	03-okt	28-dec	15-okt	16-dec	15-okt	09-dec
1967	03-okt	23-dec			16-okt	15-dec	17-okt	13-dec	03-okt	29-dec	19-okt	19-dec	17-okt	06-dec
1966	04-okt	19-dec			10-okt	13-dec	11-okt	11-dec	04-okt	22-dec	11-okt	14-dec	11-okt	05-dec
1965	07-okt	18-dec			15-okt	14-dec	14-okt	15-dec	07-okt	08-jan	14-okt	14-dec	15-okt	29-nov

Roefrø, hovedsorterne i 2013

- Corvinia	KWS	27 %
- Pasteur	Strube	18 %
- Criollo	SESVANDERHAVE	12 %
- Rosalinda	KWS	8 %
- Sabrina	KWS	6 %
- Alexina	KWS	6 %
- Cactus	Maribo Seed	5 %

Øvrige sorte udgør små andele.

