

# SUKKERSTATISTIK



**Udarbejdet af**  
**DANSKE SUKKERROEDYRKERE**

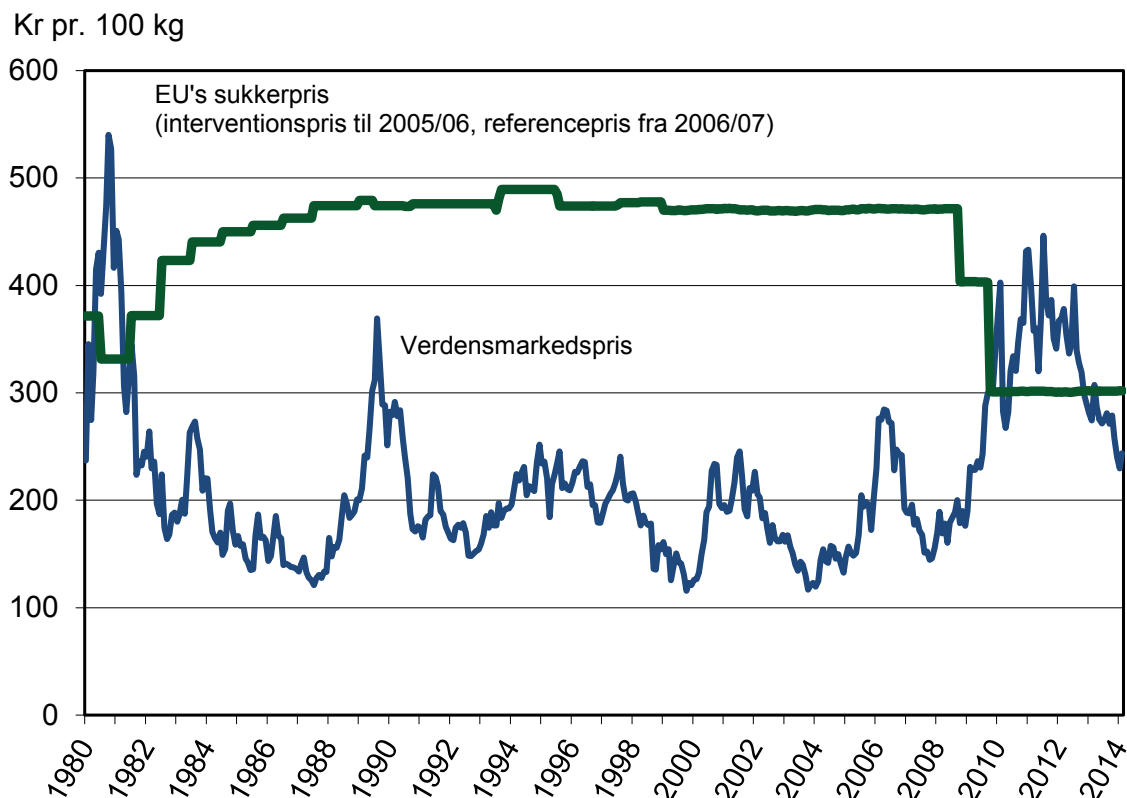
**Februar 2014**



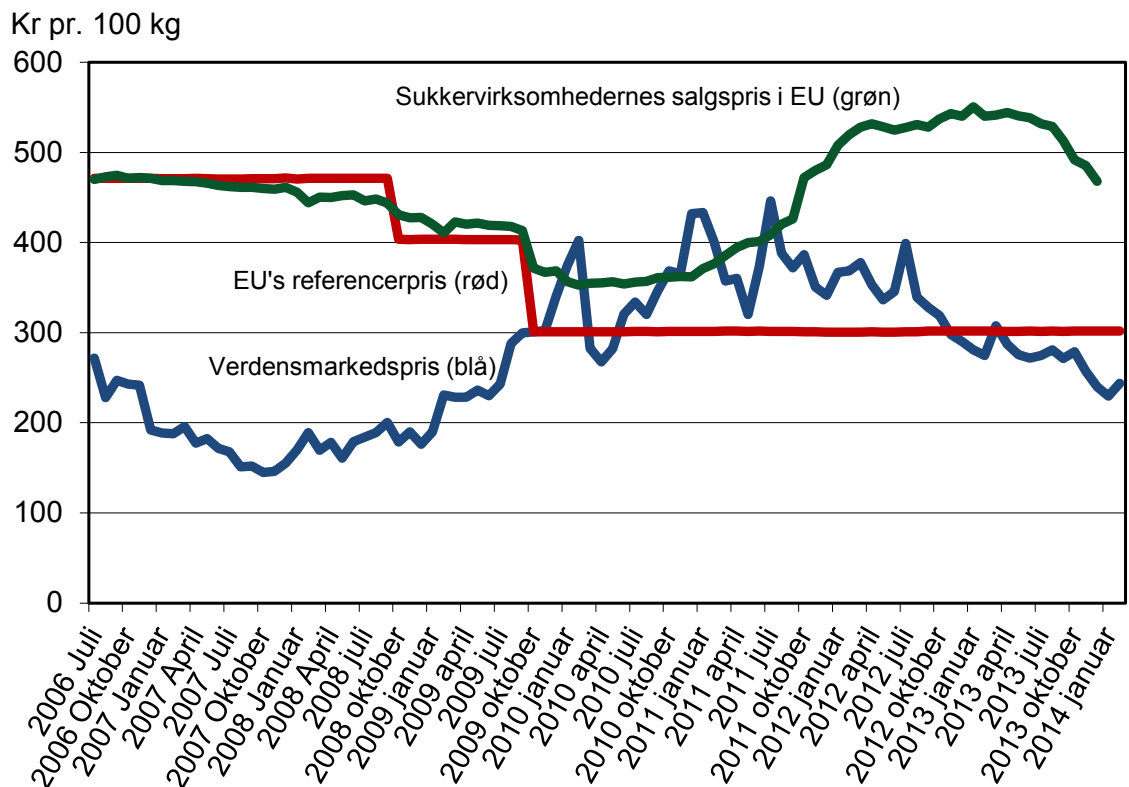
## Indholdsfortegnelse

- 1 Verdensmarkedsprisen og EU's pris på hvidtsukker siden 1980**  
**Verdensmarkedsprisen og EU's priser på hvidtsukker siden 2006**
- 2 Verdensmarkedet for sukker - produktion, forbrug og lager**  
**Sukkerproduktion og sukkerkvote - Danmark 1980 - 2013**
- 3 Udviklingen i EU's sukkerkvote**
- 4 Antal sukkerroedyrkere i CIBE siden 2004/05**  
**Areal med sukkerroer i CIBE siden 2004/05**
- 5 Produktion af sukkerroer i CIBE siden 2004/05**  
**Produktion af hvidtsukker i CIBE siden 2004/05**
- 6 Gns. hvidtsukkerudbytte pr. ha i CIBE 2008 - 2012**  
**Gns. rodudbytte pr. ha i CIBE 2008 - 2012**
- 7 Gns. sukkerpct. i CIBE 2008 - 2012**  
**Gns. areal pr. dyrker i CIBE 2008 - 2012**
- 8 Udvikling i EU's fastlagte mindstepris på sukkerroer efter EU's sukkerreform fra 2006**
- 9 Roepris på kvoteroer. Danmark 2000 - 2014**
- 10 Udbetalte tillæg i kampagnen 2008 - 2010**
- 11 Udbetalte tillæg i kampagnen 2011 - 2013**
- 12 Rodudbytte pr. ha**  
**Sukkerindhold i roerne**
- 13 Udbytte, tons polsukker pr. ha**  
**Udvikling i ekstraktion**
- 14 Renhed af roer**  
**Areal med sukkerroer**
- 15 Antal sukkerroedyrkere i Danmark**  
**Areal pr. dyrker i Danmark**
- 16 Data for kampagnen 2013**  
**Resultat af kampagnen 2013**
- 17 Resultat af kampagnen 2013 - områdeopdelt**  
**Udbytte pr. region kampagnen 2013**
- 18 Start og slut datoer for sukkerroekampagner**  
**Roefrø i 2014 - Hovedsorterne**
- 19 Frøforbruget i Danmark 2009-2013, units**

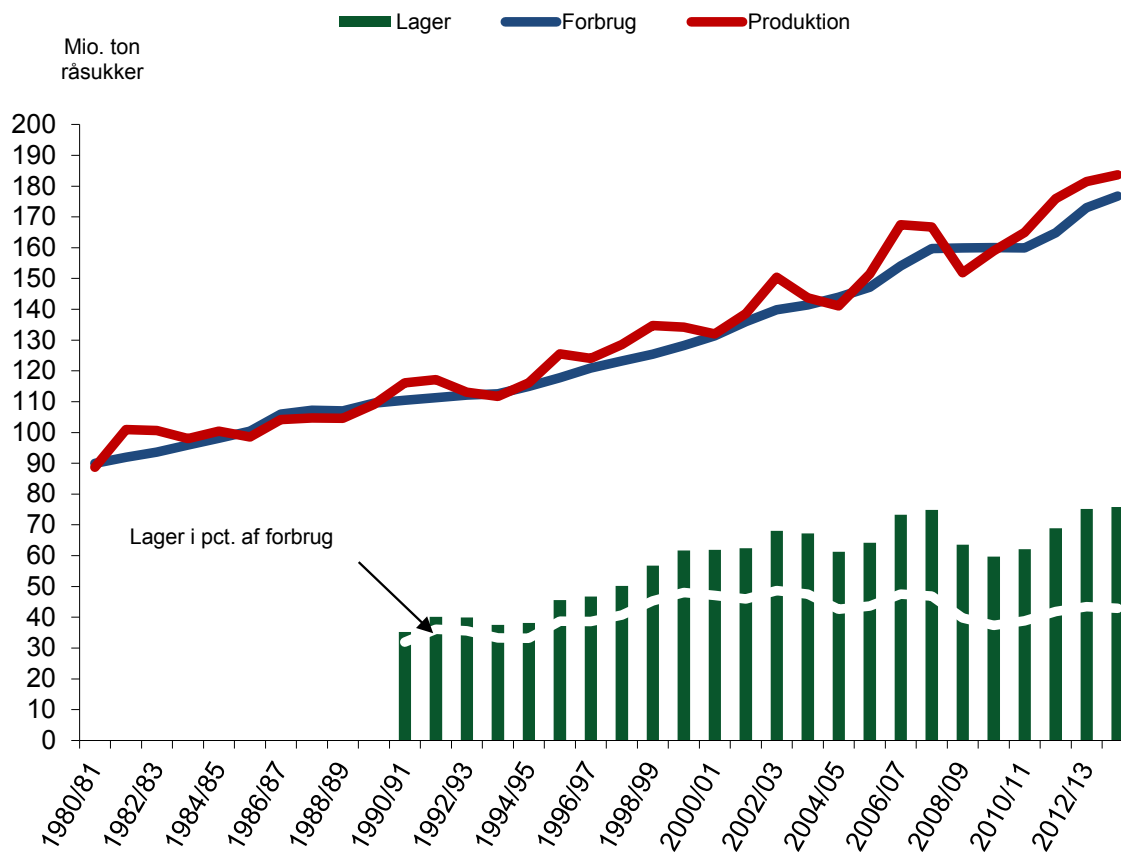
## Verdensmarkedsprisen og EU's pris på hvidtsukker siden 1980



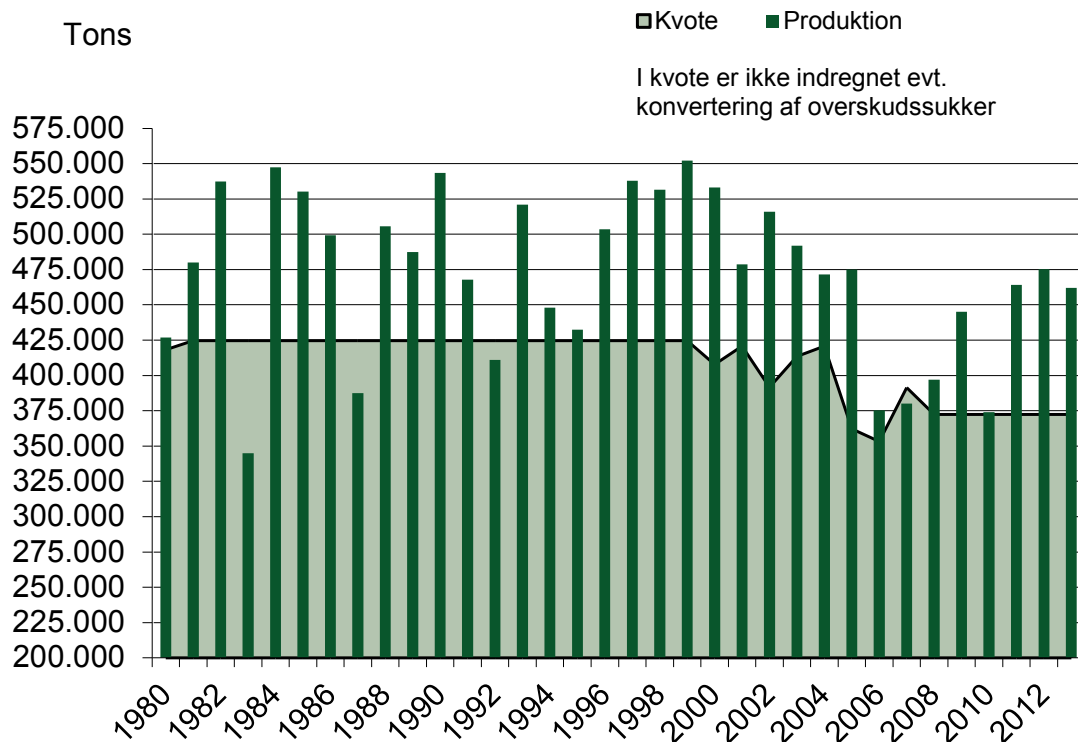
## Verdensmarkedsprisen og EU's priser på hvidtsukker siden EU's sukkerreform i 2006



## Verdensmarkedet for sukker - produktion, forbrug og lager



## Sukkerproduktion og sukkerkvote - Danmark 1980 - 2013



## Udvikling i EU's sukkerkvote

	1)										2)		Netto reduktion i kvote 2006 til 2009
	Kvote iflg. Forordning af 20/2-2006	Køb fra EU sukkerkvote 2006 + 2007	Salg til EU sukkerkvote 2006 + 2007	Salg til EU sukkerkvote 1. bølge 2008	Salg til EU sukkerkvote 2. bølge 2008	Salg til EU sukkerkvote total 2008	Salg til EU sukkerkvote 2009	Sukkerkvote 2009 og frem					
Belgien	819.812	62.489		119.561	86.505	206.066		676.235			17,5%		
Tjekkiet	454.862	20.070	102.473		0	0		372.459			18,1%		
Danmark	420.746	31.720		61.083	19.000	80.083		372.383			11,5%		
Tyskland	3.416.896	238.560		493.487	263.713	757.200		2.898.256			15,2%		
Grækenland	317.502		158.800		0	0		158.702			50,0%		
Spanien	996.961		109.797	231.806	24.772	256.578	132.106	498.480			50,0%		
Frankrig <sup>3)</sup>	3.288.747	351.695		492.012	191.644	683.655		3.004.811			10,1%		
Frankrig DOM <sup>3)</sup>	480.245					0		432.220			0,0%		
Irland	199.260		199.260		0	0		508.379			100,0%		
Italien	1.557.443		803.598	245.467		245.467		0			67,4%		
Letland	66.505		66.505			0		0			100,0%		
Litauen	103.010	8.000		13.908	6.850	20.758		90.252			12,4%		
Ungarn	401.684	5.000	108.093	92.750	100.421	193.171		105.420			73,8%		
Holland	864.560	66.875		125.744	803	126.547		804.888			6,9%		
Østrig	387.326	18.486		54.785		54.785		351.027			9,4%		
Polen	1.671.926	100.551		239.336	127.533	366.869		1.405.608			15,9%		
Portugal	69.718		54.718	15.000		15.000		0			100,0%		
Port. Azorene	9.953					0		9.953			0,0%		
Slovakiet	207.432	8.605	70.133	15.018	18.566	33.584		112.320			45,9%		
Slovenien	52.973		52.973		0	0		0			100,0%		
Finland	146.087		56.087	9.001		9.001		80.999			44,6%		
Sverige	368.262	17.722	42.562	35.236	15.000	50.236		293.186			20,4%		
Storbritannien	1.138.627	82.847		165.000		165.000		1.056.474			7,2%		
Rumænien	109.164			4.475		4.475		104.689			4,1%		
Bulgarien	4.752			4.752		4.752		0			100,0%		
<b>Total</b>	<b>17.554.452</b>	<b>1.012.620</b>	<b>1.824.999</b>	<b>2.418.420</b>	<b>854.806</b>	<b>3.273.226</b>	<b>132.106</b>	<b>13.336.741</b>			<b>24,0%</b>		

- 1) Kvotestørrelsen iflg. forordning af 20. februar 2006 (før EU's sukkerreform). Rumænien og Bulgariens kvoter er først etableret fra deres EU-medlemskab i 2007.

- 2) Den solgte mængde i Spanien blev meldt ud primo 2008 men solget har første effekt fra 2009

- 3) Frankrig og Frankrig DOM (oversøiske besiddelser) har i 2010 fået godkendt en flytning af kvote fra DOM til Europa på 48.024 tons.

## Kvoteflytning til EU's omstrukturingsordning

	2006 + 2007	2008	2009	I alt
Sukker:	1.824.999	3.273.226	132.106	5.230.330
Isoglucose	32.664	60.569	129.084	222.317
Inulin:	320.718			320.718
<b>Total</b>	<b>2.178.381</b>	<b>3.333.795</b>	<b>261.190</b>	<b>5.773.365</b>

## Antal sukkerroedyrkere i CIBE siden 2004/05

	2004/05	2005/06	2006/07	2007/08	2008/09	2009/10	2010/11	2011/12	2012/13
Belgien	14.684	14.301	13.697	12.996	8.649	8.485	8.203	7.999	7.825
Tjekiet	938	901	837	800	760	711	730	712	737
Danmark	4.609	4.372	3.696	2.835	1.867	1.596	1.515	1.445	1.406
Tyskland	46.676	45.198	42.926	40.125	34.436	33.256	32.542	31.886	31.319
Grækenland	13.423	16.500	10.136	5.500	5.600	7.600	4.144	2.133	3.100
Spanien	17.900	19.300	19.700	12.700	10.300	8.950	8.822	8.800	8.800
Frankrig	32.000	32.000	32.000	31.000	26.000	26.000	26.000	26.000	26.000
Irland	3.700	3.700	-	-	-	-	-	-	-
Italien	32.084	38.064	14.376	13.141	9.201	9.362	10.909	7.000	7.000
Letland	418	386	383	-	-	-	-	-	-
Litauen	2.433	2.111	2.022	1.509	1.000	636	593	602	600
Ungarn	795	795	795	679	75	160	163	242	234
Holland	16.000	15.600	14.500	13.800	12.986	10.896	10.219	9.940	9.708
Østrig	9.472	9.472	8.931	8.540	8.261	8.038	7.795	7.543	7.449
Polen	76.000	70.600	62.500	59.000	41.000	39.984	38.218	35.878	35.849
Portugal	700	700	270	146	-	-	-	-	-
Rumænien	14.311	18.483	13.764	5.462	1.555	1.463	1.362	1.177	1.494
Slovenien	1.700	1.700	2.092	-	-	-	-	-	-
Slovakiet	415	387	355	221	151	181	188	187	193
Finland	2.302	2.302	2.026	1.515	1.061	1.014	929	880	751
Sverige	3.600	3.470	3.200	2.600	2.371	2.212	2.152	2.100	2.017
UK	6.970	6.653	6.510	4.876	4.566	4.209	4.092	3.681	3.652
Schw eiz	7.253	7.126	7.017	6.897	6.749	6.472	6.153	6.129	6.006
Tyrkiet	390.635	339.959	313.308	264.618	260.000	219.259	228.500	225.000	210.000
<b>CIBE</b>	<b>699.018</b>	<b>654.080</b>	<b>575.041</b>	<b>488.960</b>	<b>436.588</b>	<b>390.484</b>	<b>393.229</b>	<b>379.334</b>	<b>364.140</b>

## Areal med sukkerroer i CIBE siden 2004/05

Ha	2004/05	2005/06	2006/07	2007/08	2008/09	2009/10	2010/11	2011/12	2012/13
Belgien	89.932	86.620	83.419	85.019	63.886	63.422	59.534	64.361	63.129
Tjekiet	69.000	63.170	55.801	44.137	43.987	46.472	49.257	50.184	51.727
Danmark	48.500	47.000	41.600	39.300	36.500	38.000	39.200	39.800	40.600
Tyskland	437.911	420.300	359.773	391.496	363.834	364.207	344.820	396.505	395.319
Grækenland	32.930	41.965	26.900	13.800	14.000	23.200	13.367	5.790	9.309
Spanien	107.072	102.000	110.000	60.700	50.000	45.100	45.050	38.000	38.000
Frankrig	347.832	340.215	292.830	302.699	268.001	291.162	291.159	299.793	310.500
Irland	31.000	31.000	-	-	-	-	-	-	-
Italien	178.534	238.564	90.663	85.638	61.172	60.019	62.266	45.543	53.000
Letland	13.574	13.554	11.261	-	-	-	-	-	-
Litauen	23.400	20.996	18.000	16.500	8.690	15.142	15.528	17.706	19.200
Ungarn	64.887	58.334	45.954	36.229	6.544	13.692	13.239	14.019	17.602
Holland	97.100	91.336	83.300	82.200	72.271	72.383	70.456	73.250	73.123
Østrig	44.737	44.211	39.394	38.778	43.003	43.880	44.841	46.580	49.263
Polen	280.000	270.000	236.000	220.000	170.000	191.196	195.600	190.000	192.899
Portugal	7.900	8.006	2.510	1.284	-	-	-	-	-
Rumænien	9.710	19.034	29.240	22.300	17.809	19.600	20.000	17.330	25.642
Slovenien	6.100	5.048	6.714	-	-	-	-	-	-
Slovakiet	34.215	32.263	27.604	18.949	11.026	15.887	16.874	17.767	19.444
Finland	30.500	31.141	23.777	15.956	13.600	14.820	14.600	14.200	11.800
Sverige	47.700	48.200	43.700	39.950	36.600	38.900	37.000	39.000	38.000
UK	133.000	125.890	110.135	105.000	101.219	103.484	93.400	99.300	103.000
Schw eiz	18.859	18.500	18.930	21.145	20.655	20.795	18.086	19.771	19.367
Tyrkiet	320.185	331.496	270.675	299.279	323.568	323.756	322.453	293.168	279.589
<b>CIBE</b>	<b>2.474.578</b>	<b>2.488.843</b>	<b>2.028.180</b>	<b>1.940.359</b>	<b>1.726.365</b>	<b>1.805.117</b>	<b>1.766.730</b>	<b>1.782.067</b>	<b>1.810.513</b>

## Produktion af sukkerroer i CIBE siden 2004/2005

Rodudbytte, mængde med faktisk opnået sukkerprocent

1.000 tons

	2004/05	2005/06	2006/07	2007/08	2008/09	2009/10	2010/11	2011/12	2012/13
Belgien	6.403	5.800	5.586	5.516	4.383	4.893	4.359	5.228	4.585
Tjekiet	3.488	3.431	2.993	2.415	2.565	2.832	2.919	3.576	3.535
Danmark	2.778	2.636	2.360	2.245	2.343	2.498	2.272	2.916	2.771
Tyskland	27.159	25.285	20.647	25.139	23.003	25.919	22.441	29.582	28.169
Grækenland	2.075	2.780	1.697	828	900	1.578	761	329	527
Spanien	7.104	7.172	7.174	4.568	3.821	3.657	3.336	3.117	2.900
Frankrig	24.144	23.500	20.980	21.298	19.216	21.720	21.108	23.983	23.039
Irland	1.344	1.200	-	-	-	-	-	-	-
Italien	8.471	14.039	4.829	4.630	3.521	3.308	3.550	2.501	2.600
Letland	494	455	429	-	-	-	-	-	-
Litauen	905	746	719	800	339	682	707	750	1.003
Ungarn	3.459	3.441	2.344	1.633	439	740	846	850	848
Holland	6.477	6.047	5.589	5.264	5.177	5.730	5.272	5.845	5.770
Østrig	2.902	3.133	2.493	2.437	3.091	3.086	3.131	3.457	3.115
Polen	12.600	12.150	11.422	12.848	8.542	10.841	9.960	11.400	12.276
Portugal	532	506	203	108	-	-	-	-	-
Rumænien	393	559	915	770	749	750	740	607	697
Slovenien	282	259	262	-	-	-	-	-	-
Slovakiet	1.591	1.749	1.335	863	670	905	1.019	1.066	886
Finland	1.015	1.181	952	673	470	560	541	682	410
Sverige	2.336	2.356	2.168	2.097	1.962	2.350	1.924	2.418	2.253
UK	9.420	7.912	7.055	6.660	6.927	7.080	6.130	7.040	6.489
Schw eiz	1.457	1.411	1.200	1.574	1.625	1.720	1.303	1.829	1.674
Tyrkiet	13.753	14.955	14.590	12.557	15.586	17.264	17.444	17.000	16.220
<b>CIBE</b>	<b>140.582</b>	<b>142.703</b>	<b>117.942</b>	<b>114.923</b>	<b>105.329</b>	<b>118.113</b>	<b>109.763</b>	<b>124.176</b>	<b>119.767</b>

## Produktion af hvidtsukker i CIBE siden 2004/05

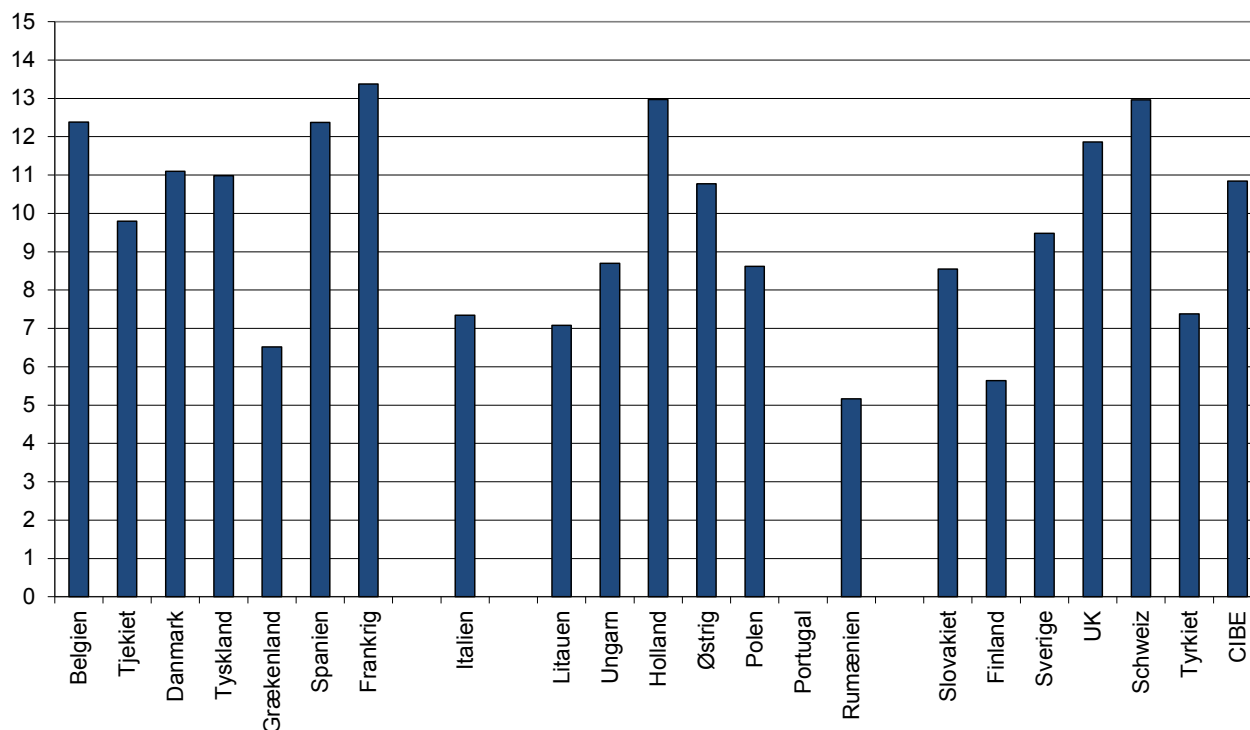
1.000 tons

	2004/05	2005/06	2006/07	2007/08	2008/09	2009/10	2010/11	2011/12	2012/13
Belgien	991	903	856	875	722	843	689	881	760
Tjekiet	554	559	470	354	415	432	433	554	538
Danmark	472	475	375	380	397	445	374	464	475
Tyskland	4.296	3.929	3.254	3.162	3.638	4.207	3.640	4.651	4.374
Grækenland	259	310	173	79	100	167	77	38	55
Spanien	1.057	1.082	1.030	700	607	550	552	500	460
Frankrig	4.198	4.330	3.600	3.814	3.484	3.989	3.583	4.575	3.912
Irland	212	205	-	-	-	-	-	-	-
Italien	1.158	1.814	662	670	498	441	438	336	360
Letland	67	71	60	-	-	-	-	-	-
Litauen	133	125	97	125	56	106	101	137	148
Ungarn	550	551	375	259	75	111	117	122	112
Holland	1.048	1.019	877	907	861	992	869	999	969
Østrig	458	489	408	367	476	450	492	559	470
Polen	2.003	2.068	1.723	1.942	1.298	1.606	1.433	1.881	1.895
Portugal	75	76	31	14	-	-	-	-	-
Rumænien	51	72	119	94	109	105	101	92	102
Slovenien	35	47	43	-	-	-	-	-	-
Slovakiet	233	264	205	119	104	135	141	175	128
Finland	142	171	148	101	69	88	80	95	59
Sverige	372	406	314	354	327	403	315	389	366
UK	1.390	1.340	1.159	1.050	1.191	1.308	995	1.310	1.140
Schw eiz	219	219	181	248	250	275	215	291	249
Tyrkiet	1.940	2.070	1.825	1.731	2.152	2.533	2.287	2.263	2.128
<b>CIBE</b>	<b>21.913</b>	<b>22.595</b>	<b>17.985</b>	<b>17.345</b>	<b>16.829</b>	<b>19.186</b>	<b>16.932</b>	<b>20.312</b>	<b>18.700</b>



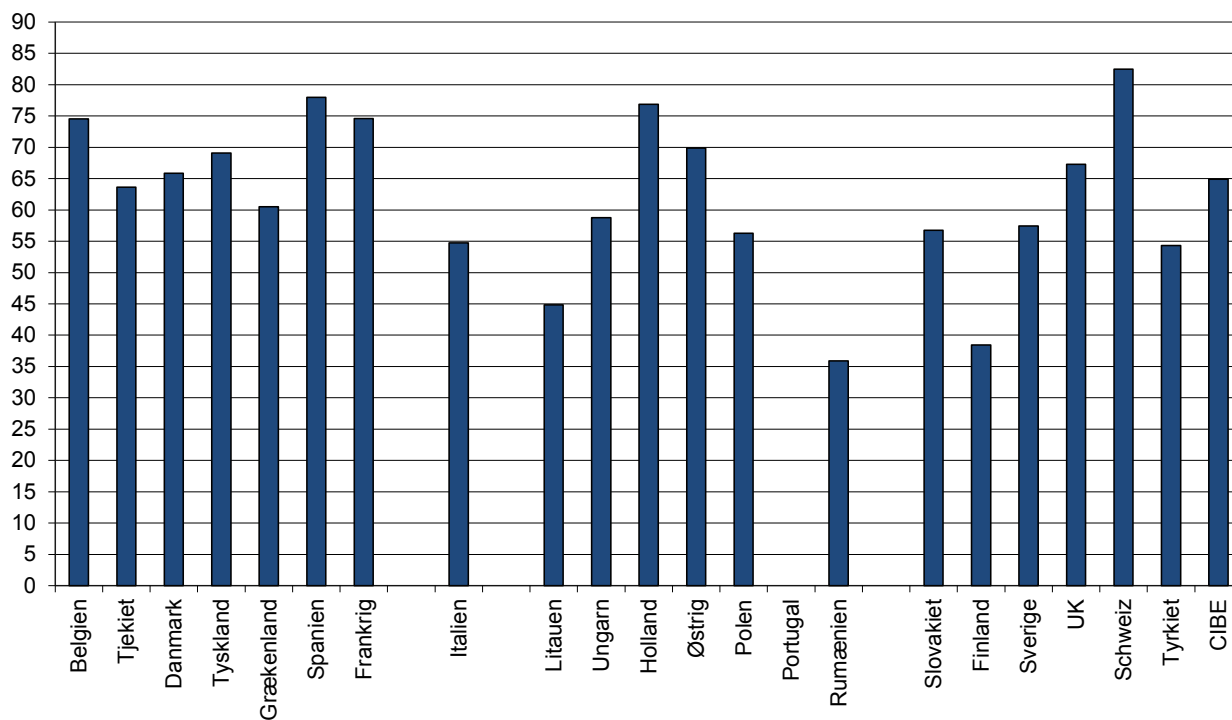
## Gens. udbytte i hvidtsukker pr. ha i CIBE 2008 - 2012

Tons /ha

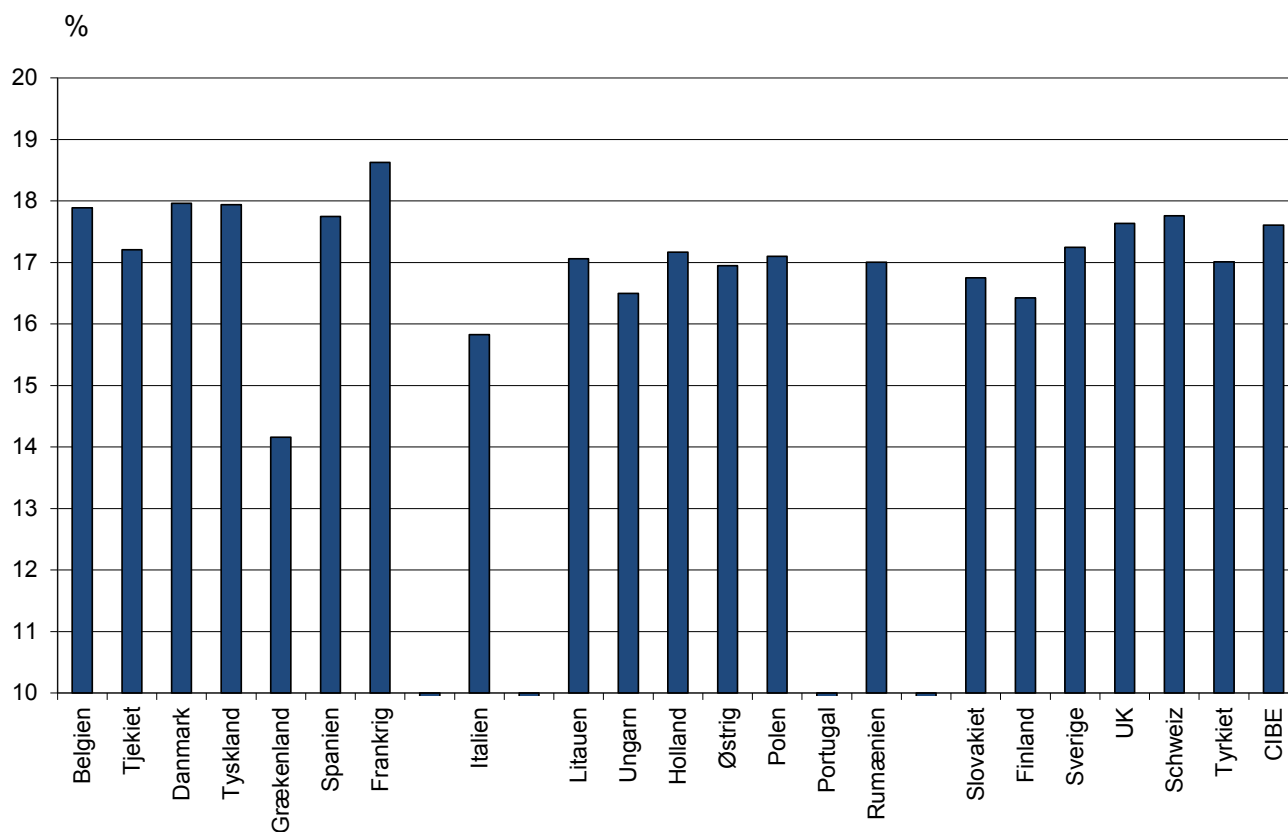


## Gens. rodudbytte pr. ha i CIBE 2008 - 2012

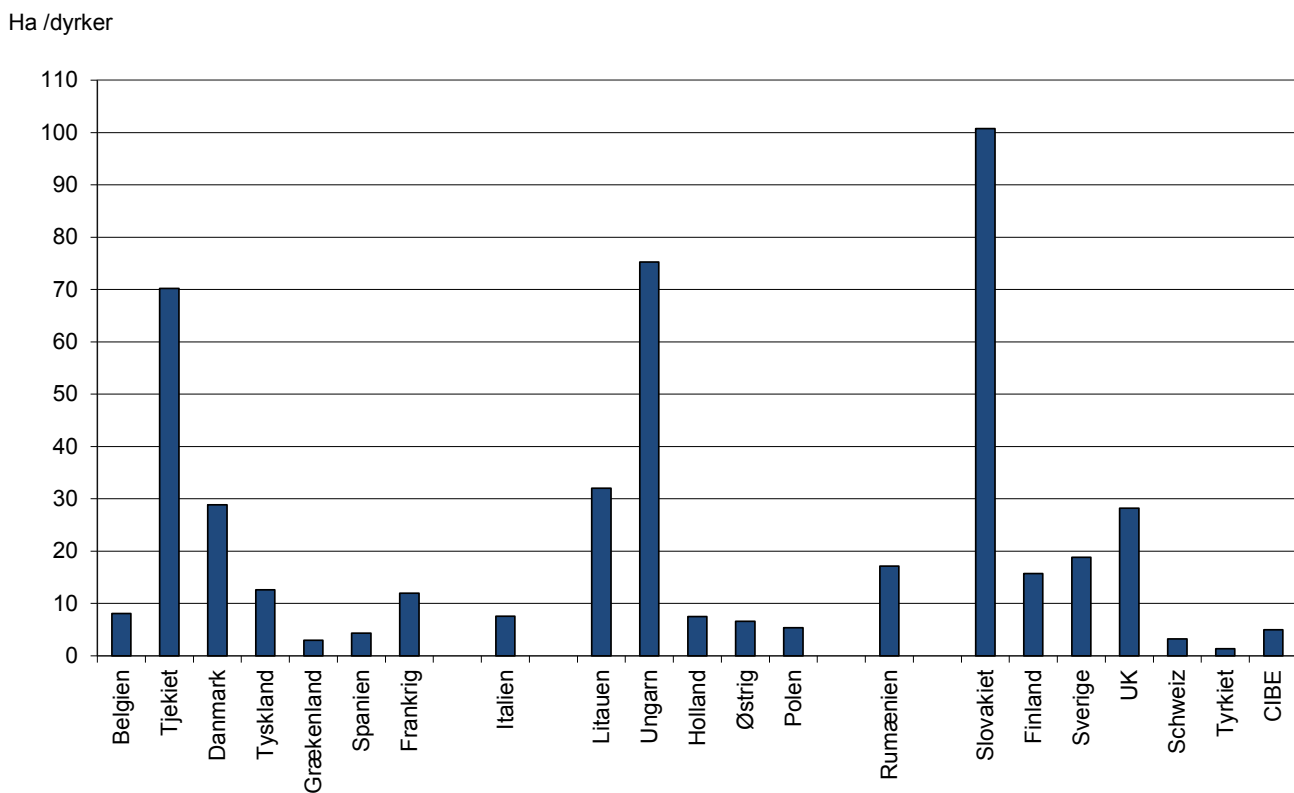
Tons /ha



## Gens. sukkerpct. i CIBE 2008-2012



## Gens. areal pr. dyrker i CIBE 2012



## Udvikling i EU's fastlagte mindstepris på sukkerroer efter EU's sukkerreform fra 2006

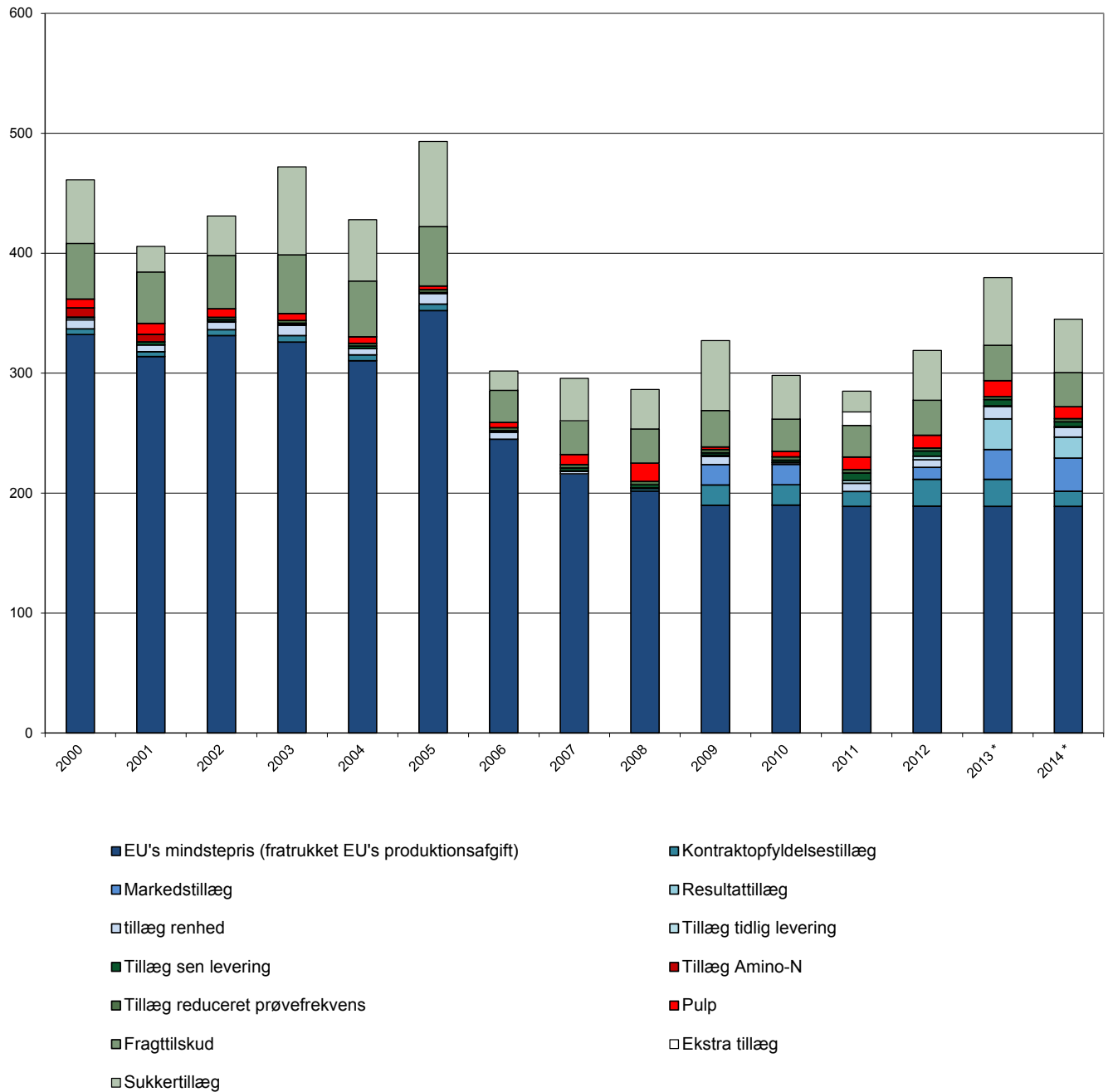
+ tillæg for kontraktopfyldelse, markedstillæg og resultatstillæg fra Nordic Sugar

Pr. ton roer, 16 pct.	2005	2006	2007	2008	2009	2010	2011	2012	2013	2014
EU's mindstepris på roer, Euro	43,63	32,86	29,78	27,83	26,29	26,29	26,29	26,29	26,29	26,29
--- do ---, DKK	325,45	244,89	221,88	207,56	195,67	195,80	195,76	195,96	195,86	195,86
Produktionsafgift til EU, kr	(-)	-	5,81	5,81	5,81	5,81	6,81	6,81	6,81	6,81
<b>Netto-mindstepris på roer, kr</b>	<b>325,45</b>	<b>244,89</b>	<b>216,07</b>	<b>201,75</b>	<b>189,86</b>	<b>189,99</b>	<b>188,95</b>	<b>189,15</b>	<b>189,05</b>	<b>189,05</b>
Kontraktopfyldelsestillæg, KOT	-	-	-	-	16,95	16,95	12,50	22,40	22,40	12,50
Markedstillæg, MT	-	-	-	-	16,95	16,95	-	9,90	25,00	27,62
Resultatstillæg, RT (forventet)	-	-	-	-	-	-	-	-	25,50	17,50
<b>Roepris, inkl. KOT, MT og RT</b>	<b>325,45</b>	<b>244,89</b>	<b>216,07</b>	<b>201,75</b>	<b>223,76</b>	<b>223,89</b>	<b>201,45</b>	<b>221,45</b>	<b>261,95</b>	<b>246,67</b>

☞ Mindsteprisen på roer er en EU fastlagt mindstepris, som fabrikanten skal betale roedykkerne.

## Roepris kvoteroer Danmark 2000 - 2014

Kr pr. ton roer



\*2013 og 2014: Foreløbige/forventede beløb

## Udbetalte tillæg i kampagnen 2008, mio. kr.

Tillæggene udbetales udover EU's mindstepris på sukkerroer (fratrasket produktionsafgift til EU) samt sukkertillæg og afregning for pulp

	I alt	Målsat
Nedsat prøvfrekvens:	6,5	6,5
Renhed, netto:	0,8	13,0
Tillæg tidlig levering:	0,1	2,5
Sen-tillæg:	6,3	5,0
Kontraktopfyldelsestillæg (inkl. sukkertillæg):	5,1	0,0
<b>I alt</b>	<b>18,8</b>	<b>27,0</b>

*De målsatte beløb er de oprindelige fastsatte i Brancheaftalen fra 2006, hvor de blev sat ud fra den oprindelig kvotestørrelse i 2006 på 420.746 tons hvidtsukker. I 2008 var kvoten 372.383 tons, hvilket som udgangspunkt reducerer tillæggene i forhold til det målsatte.*

### Hertil udbetales:

Fragttilskud (fast beløb i forhold til kvotens størrelse) **66,1**

## Udbetalte tillæg i kampagnen 2009, mio. kr.

Tillæggene udbetales udover EU's mindstepris på sukkerroer (fratrasket produktionsafgift til EU) samt sukkertillæg og afregning for pulp

	I alt	Målsat
Nedsat prøvfrekvens:	6,9	6,5
Renhed, netto:	17,0	13,0
Tillæg tidlig levering:	2,8	2,5
Sen-tillæg:	4,9	5,0
Kontraktopfyldelsestillæg (inkl. sukkertillæg):	44,1	0,0
Markedstillæg (inkl. sukkertillæg):	44,1	0,0
<b>I alt</b>	<b>119,8</b>	<b>27,0</b>

*De målsatte beløb er de oprindelige fastsatte i Brancheaftalen fra 2006, hvor de blev sat ud fra den oprindelig kvotestørrelse i 2006 på 420.746 tons hvidtsukker. I 2009 var kvoten 372.383 tons, hvilket som udgangspunkt reducerer tillæggene i forhold til det målsatte.*

### Hertil udbetales:

Fragttilskud (fast beløb i forhold til kvotens størrelse) **63,8**

## Udbetalte tillæg i kampagnen 2010, mio. kr.

Tillæggene udbetales udover EU's mindstepris på sukkerroer (fratrasket produktionsafgift til EU) samt sukkertillæg og afregning for pulp

	I alt	Målsat
Nedsat prøvfrekvens:	6,3	6,5
Renhed, netto:	3,4	13,0
Tillæg tidlig levering:	0,7	2,5
Sen-tillæg:	4,0	5,0
Kontraktopfyldelsestillæg (inkl. sukkertillæg):	42,7	0,0
Markedstillæg (inkl. sukkertillæg):	44,6	0,0
<b>I alt</b>	<b>101,7</b>	<b>27,0</b>

*De målsatte beløb er de oprindelige fastsatte i Brancheaftalen fra 2006, hvor de blev sat ud fra den oprindelig kvotestørrelse i 2006 på 420.746 tons hvidtsukker. I 2010 var kvoten kun 374.502,47 tons (inkl. 2.119 tons konverteret overskudssukker), hvilket som udgangspunkt reducerer tillæggene i forhold til det målsatte.*

### Hertil udbetales:

Fragttilskud (fast beløb i forhold til kvotens størrelse) **61,6**

## Udbetalte tillæg i kampagnen 2011, mio. kr.

Tillæggene udbetales udover EU's mindstepris på sukkerroer (fratrasket produktionsafgift til EU) samt sukkertillæg og afregning for pulp

	I alt	Målsat
Nedsat prøvfrekvens:	7,9	5,8
Renhed, netto:	19,9	13,0
Tillæg tidlig levering:	6,6	2,0
Sen-tillæg:	18,4	7,4
Kontraktopfyldelsestillæg (inkl. sukkertillæg/fradrag):	33,2	32,0
<b>I alt</b>	<b>86,0</b>	<b>60,2</b>

*De målsatte beløb er de oprindelige fastsatte fra Brancheaftalen fra 2011, hvor de er fastsat ud fra en kvotestørrelse 372.383 tons hvidtsukker.*

*I 2011 var kvoten på 394.227 tons hvidtsukker (inkl. 21.844 tons konverteret overskudssukker), hvilket som udgangspunkt øger tillægget til kontraktopfyldelse samt fragttilskuddet.*

### Hertil udbetales:

Fragttilskud (fast beløb i forhold til kvotens størrelse) **65,6**

## Udbetalte tillæg i kampagnen 2012, mio. kr.

Tillæggene udbetales udover EU's mindstepris på sukkerroer (fratrasket produktionsafgift til EU) samt sukkertillæg og afregning for pulp

	I alt	Målsat
Nedsat prøvfrekvens:	6,5	5,8
Renhed, netto:	17,6	13,0
Tillæg tidlig levering:	8,1	2,0
Sen-tillæg:	12,4	7,4
Markedstillæg (inkl. sukkertillæg/fradrag):	26,3	0,0
Kontraktopfyldelsestillæg (inkl. sukkertillæg/fradrag):	58,8	32,0
<b>I alt</b>	<b>129,7</b>	<b>60,2</b>

*De målsatte beløb er de oprindelige fastsatte fra Brancheaftalen fra 2011, hvor de er fastsat ud fra en kvotestørrelse 372.383 tons hvidtsukker.*

*I 2012 var kvoten på 384.449 tons hvidtsukker (inkl. 12.066 tons konverteret overskudssukker), hvilket som udgangspunkt øger Markeds- og Kontraktopfyldelsestillægget samt fragttilskuddet.*

### Hertil udbetales:

Fragttilskud (fast beløb i forhold til kvotens størrelse) **65,5**

## Udbetalte tillæg i kampagnen 2013, mio. kr.

*Foreløbig opgørelse*

Tillæggene udbetales udover EU's mindstepris på sukkerroer (fratrasket produktionsafgift til EU) samt sukkertillæg og afregning for pulp

	I alt	Målsat
Nedsat prøvfrekvens:	6,6	5,8
Renhed, netto:	26,6	13,0
Tillæg tidlig levering:	1,3	2,0
Sen-tillæg:	13,7	7,4
Markedstillæg (inkl. sukkertillæg/fradrag):	63,6	0,0
Kontraktopfyldelsestillæg (inkl. sukkertillæg/fradrag):	57,0	32,0
Resultattillæg (inkl. sukkertillæg/fradrag):	65,7	0,0
<b>I alt</b>	<b>234,5</b>	<b>60,2</b>

*De målsatte beløb er de oprindelige fastsatte fra Brancheaftalen fra 2011, hvor de er fastsat ud fra en kvotestørrelse 372.383 tons hvidtsukker.*

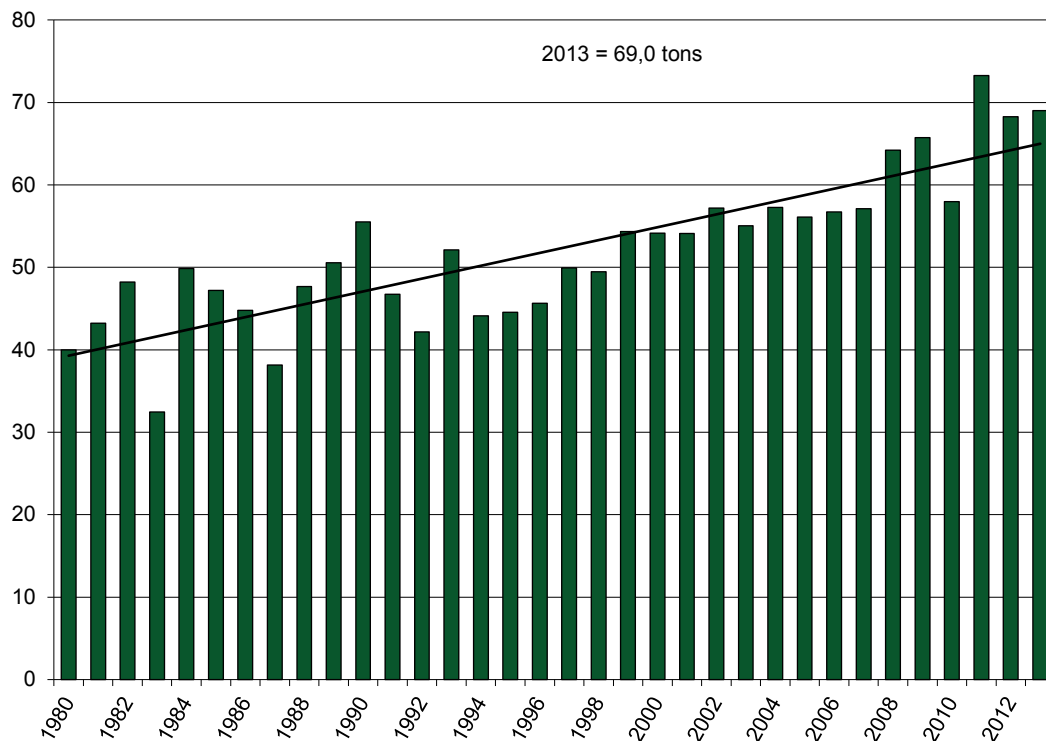
*I 2013 var kvoten på 372.383 tons hvidtsukker.*

### Hertil udbetales:

Fragttilskud (fast beløb i forhold til kvotens størrelse) **Forventet beløb 62,0**

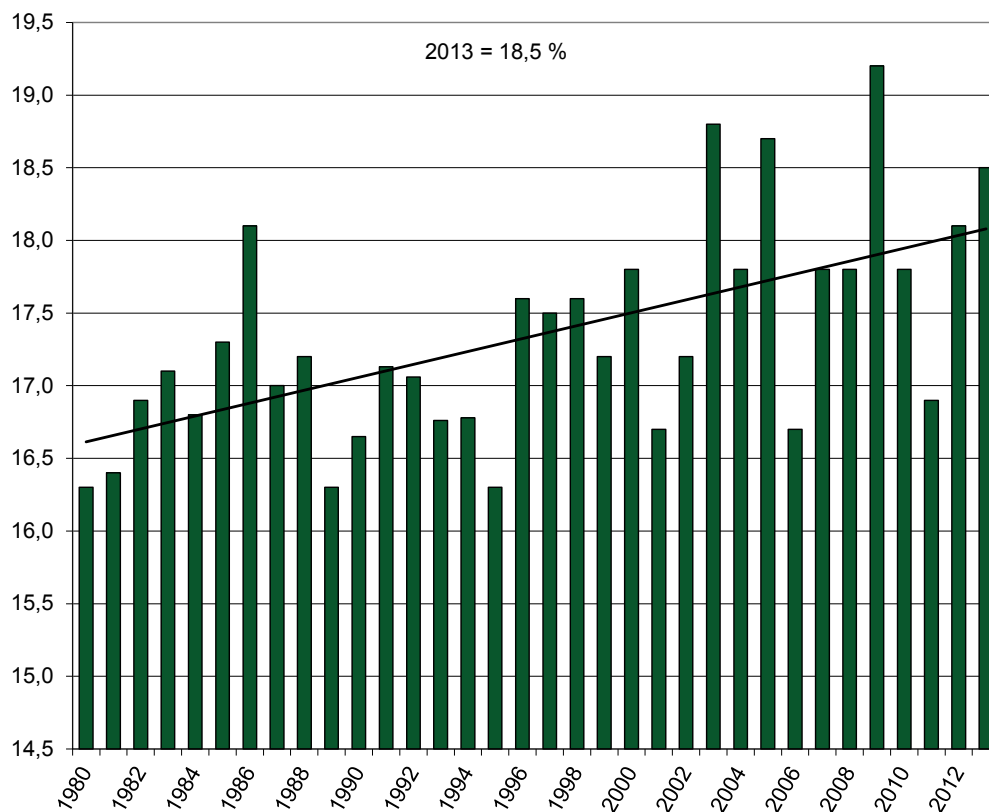
## Rodudbytte pr. ha Danmark 1980 - 2013

Tons



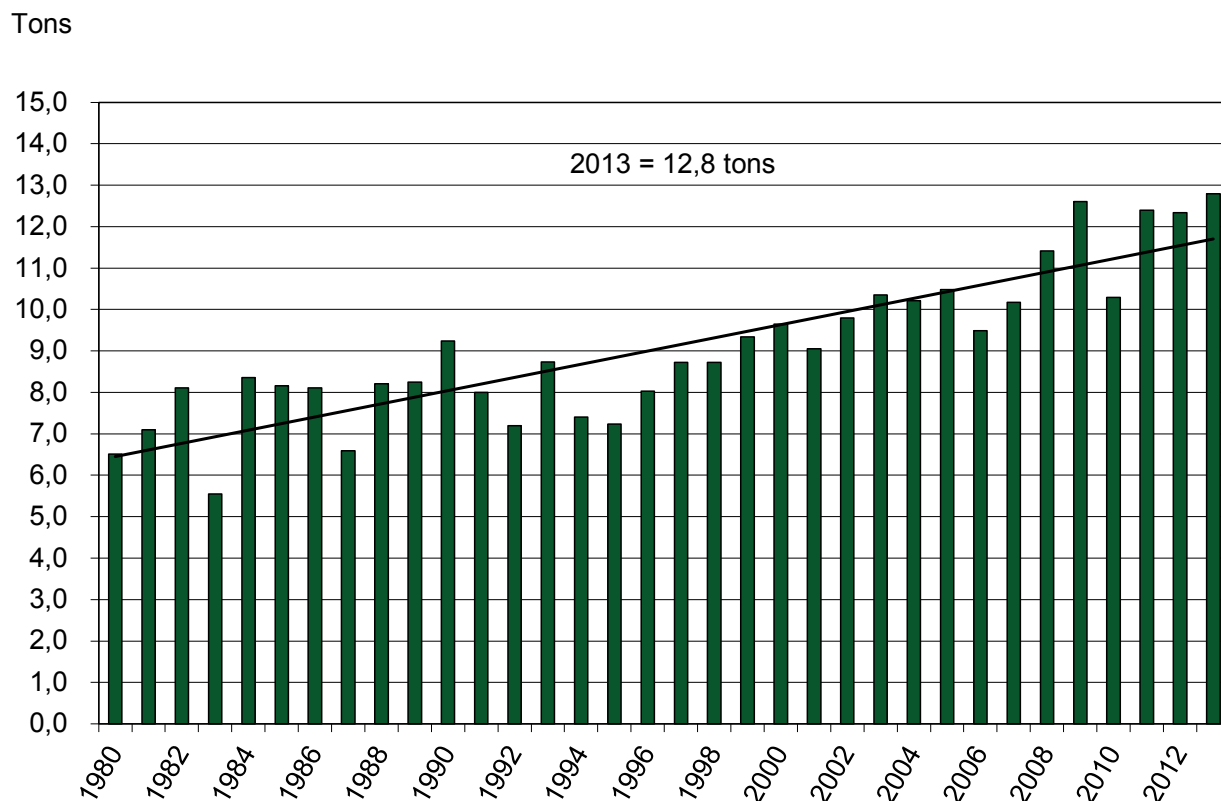
## Sukkerindhold i roerne

Pct.

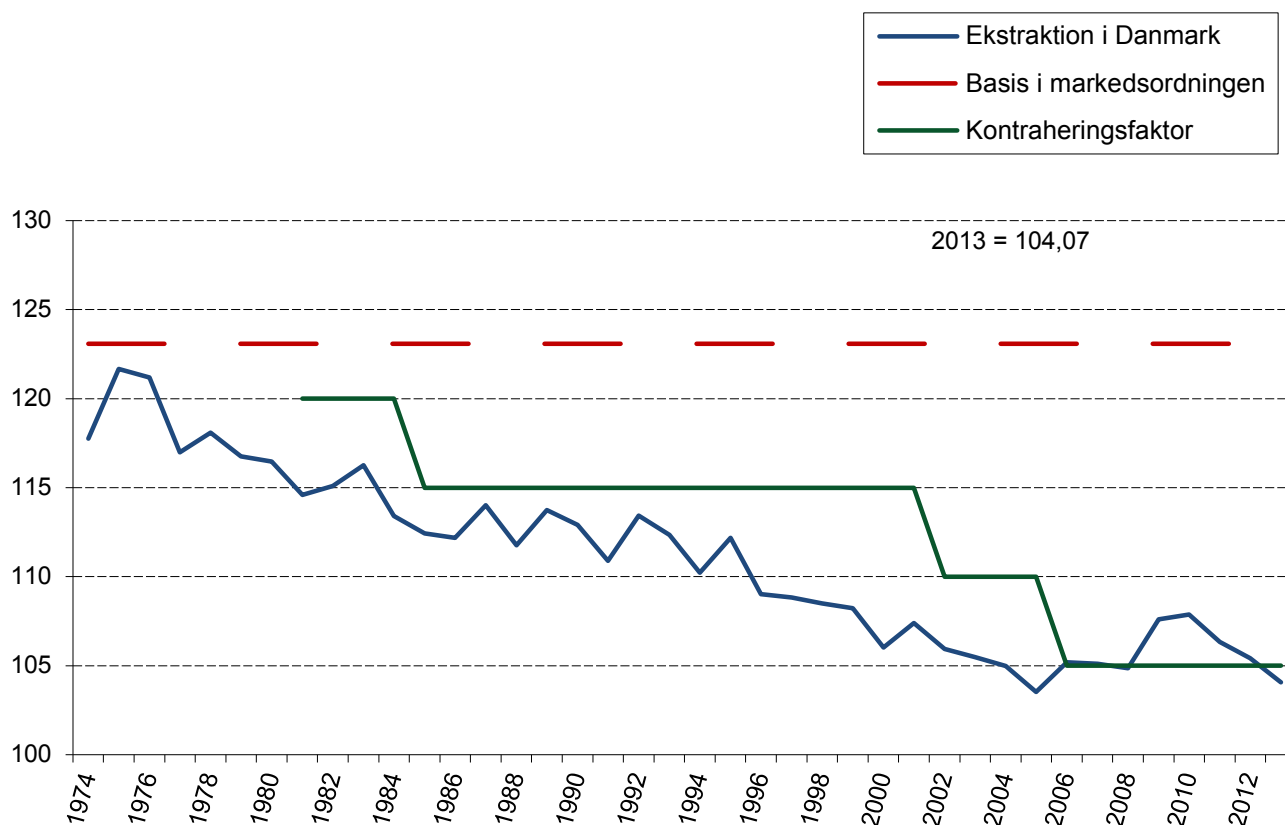


## Udbytte, ton polsukker pr. ha

Danmark 1980 - 2013

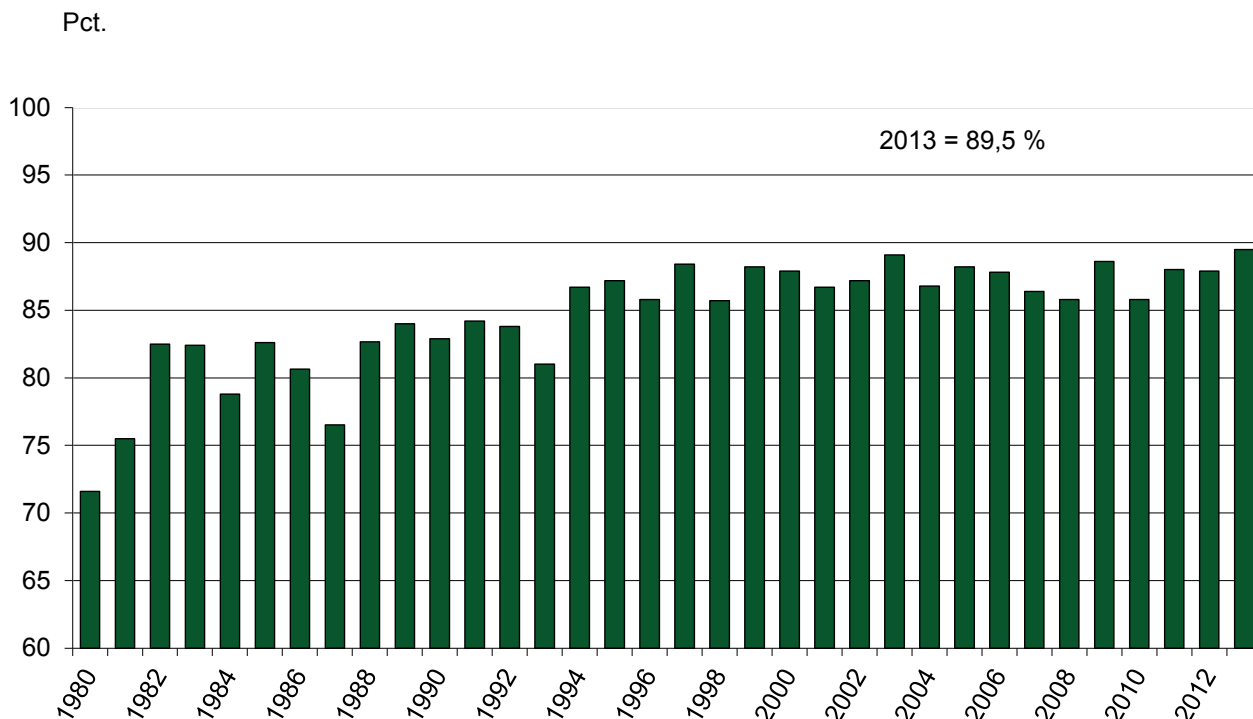


## Udvikling i afregningsfaktor (ekstraktion) i Danmark

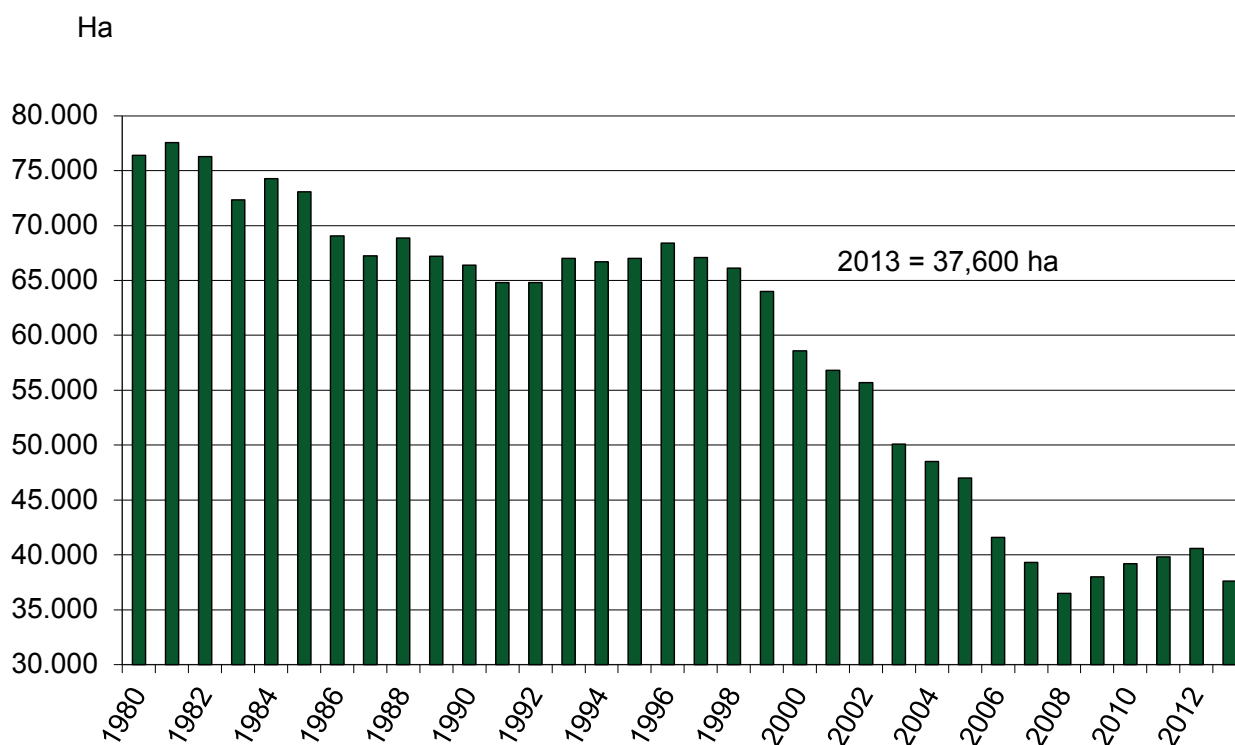




**Renhed af roer**  
 Danmark 1980 - 2013

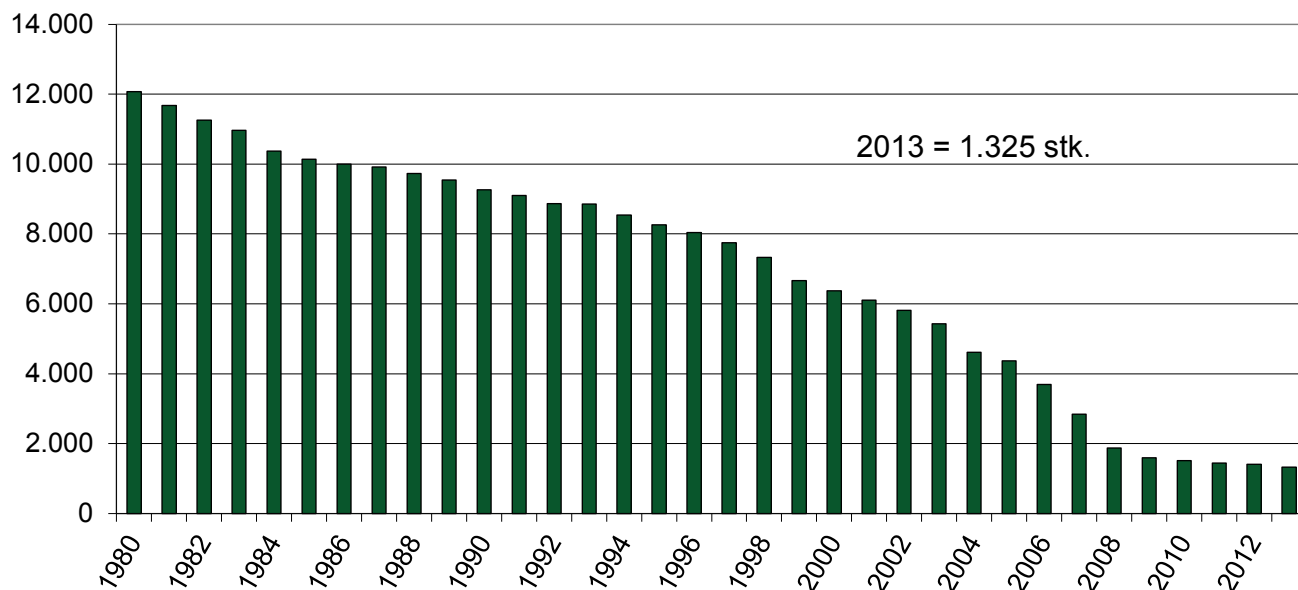


**Areal med sukkerroer**  
 Danmark 1980 - 2013



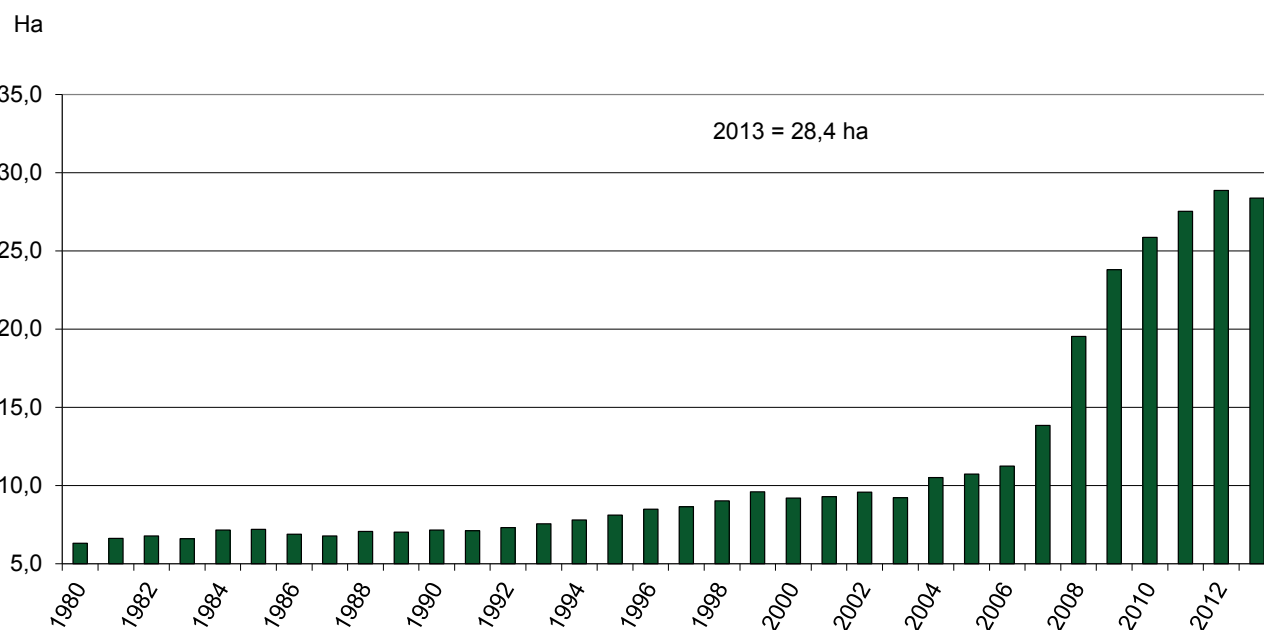
## Antal sukkerroedyrkere i Danmark

1980 - 2013



## Areal pr. dyrker i Danmark

1980 - 2012



## Kampagnen 2013

### FORELØBIG

#### Pr. planlagt leveringsfabrik

	Antal roedyrkere	Antal kontrakter (Kvote+Industri)	Leverede rene roer tons	Kontraktmængde pølsukker (Kvote+Industri)	Leveret pølsukker tons	% af kontrakt mængde (Kvote+Industri) excl. fra 2012	Røepol %	Renheds %	Tilsæt areal ha
Nakskov	501	654	1.276.804	214.785	238.276	110,9	18,7	89,3	18.200
Nykøbing	824	1.154	1.317.462	213.454	242.499	113,6	18,4	89,8	19.400
Ialt	1.325	1.808	2.594.266	428.239	480.776	112,3	18,5	89,5	37.600
+ overført fra 2012					9.489				
Total					490.264				

#### Pr. ekspeditionsfabrik

	Oparb. rene roer tons	Pulp tørstof tons	Indvejning Start-dato	Indvejning Slut-dato	Produceret hvidtsukker tons	Indvejet pølsukker tons
Nakskov	1.191.833	56.056	23.09.13	18.01.14	212.661	222.387
Nykøbing	1.402.432	66.760	23.09.13	20.01.14	249.299	258.389
Ialt	2.594.266	122.816			461.960	480.776
		*)				
+ overført fra 2012					9.000	
Total					470.960	

\*) Heraf ca. 69 % til roepiller

## Resultat af kampagnen 2013 for hele Danmark

Areal:	37.600 ha
Dyrkere:	1.325 stk.
Leverede rene roer, i alt:	2.594.266 tons
Leveret pølsukker, i alt:	480.776 tons
Produceret hvidtsukker, i alt:	461.960 tons
Leveringsprocent (kvote + industri):	112,3 %
Afregningsfaktor:	104,1
Renhed:	89,5 %
Sukkerindhold:	18,5 %
Rodudbytte pr. ha:	69,0 tons
Pølsukker pr. ha:	12,8 tons

## Resultat af kampagnen 2013

Områdeopdelt

	Renhed	Pol	Rod	Polsukker
	%	%	Ton/ha	Ton/ha
Lolland	89,2 (87,4)	18,7 (18,2)	69,9 (70,1)	13,1 (12,8)
Falster og Møn	89,8 (88,4)	18,6 (18,1)	68,2 (67,5)	12,7 (12,2)
Sjælland	90,1 (88,5)	18,1 (17,7)	67,5 (67,5)	12,2 (11,3)
Fyn og Jylland	89,6 (89,1)	18,0 (17,8)	66,2 (64,4)	11,9 (11,5)
I alt DK (Gns.)	89,5 (87,9)	18,5 (18,1)	69,0 (68,2)	12,8 (12,3)

- tallene i parentes er resultaterne fra kampagnen 2012

## Udbytte pr. region kampagnen 2013

FORELØBIG

Region	Renhed %	Polsugar %	Rene roer ton/ha	Polsukker ton/ha
1 Jylland	86,7	16,8	39,3	6,59
2 Nordfyn	90,2	18,0	58,9	10,59
3 Sydvestfyn	91,7	17,8	51,9	9,21
4 Sydøstfyn	89,4	18,0	69,9	12,56
5 Vestsjælland	90,7	18,1	66,9	12,12
6 Nordsjælland	89,5	17,8	65,3	11,62
7 Midtsjælland	90,2	18,0	68,1	12,27
8 Sydsjælland	89,9	18,2	68,1	12,40
9 Møn	89,9	18,6	66,3	12,32
10 Nordfalster	89,9	18,6	68,4	12,70
11 Sydfalster	89,8	18,6	69,1	12,88
12 Østlolland	89,5	18,6	67,7	12,57
13 Nordmidtlolland	89,9	18,6	68,6	12,72
14 Sydmidtlolland	89,5	18,6	68,3	12,74
15 Nordvestlolland	88,9	18,8	71,8	13,46
16 Sydvestlolland	88,7	18,8	72,1	13,54
<b>TOTAL</b>	<b>89,5</b>	<b>18,5</b>	<b>69,0</b>	<b>12,79</b>

## Start og slut datoer for sukkerroekampagner

Data mangler for Nykøbing før 1989

	Nakskov		Nykøbing		Assens		Gørlev		Saxkjøbing		Stege		Odense	
	Start	Slut	Start	Slut	Start	Slut	Start	Slut	Start	Slut	Start	Slut	Start	Slut
2013	23-sep	18-jan	23-sep	20-jan										
2012	12-sep	26-jan	12-sep	25-jan										
2011	14-sep	31-jan	14-sep	28-jan										
2010	28-sep	22-jan	22-sep	07-jan										
2009	16-sep	13-jan	16-sep	08-jan										
2008	29-sep	19-jan	29-sep	23-jan										
2007	24-sep	21-jan	24-sep	21-jan										
2006	09-okt	30-dec	09-okt	31-dec	27-sep	29-nov								
2005	28-sep	31-dec	28-sep	21-dec	03-okt	27-dec								
2004	28-sep	05-jan	28-sep	27-dec	29-sep	11-jan								
2003	23-sep	30-dec	23-sep	27-dec	24-sep	26-dec								
2002	23-sep	11-jan	23-sep	07-jan	23-sep	07-jan								
2001	01-okt	12-jan	01-okt	08-jan	01-okt	07-jan								
2000	19-sep	30-dec	19-sep	29-dec	26-sep	02-jan								
1999	20-sep	20-dec	27-sep	10-jan	28-sep	31-dec	18-sep	16-dec						
1998	29-sep	24-dec	29-sep	02-jan	28-sep	28-dec	22-sep	02-jan						
1997	29-sep	27-dec	23-sep	29-dec	30-sep	02-jan	23-sep	10-jan						
1996	01-okt	04-jan	01-okt	07-jan	03-okt	28-dec	01-okt	11-jan						
1995	04-okt	05-jan	04-okt	10-jan	10-okt	23-dec	04-okt	26-dec						
1994	04-okt	27-dec	04-okt	30-dec	05-okt	21-dec	28-sep	25-dec						
1993	28-sep	05-jan	22-sep	07-jan	22-sep	30-dec	22-sep	04-jan						
1992	02-okt	26-dec	30-sep	23-dec	06-okt	10-dec	01-okt	27-dec						
1991	01-okt	21-dec	01-okt	20-dec	02-okt	12-dec	25-sep	26-dec	08-okt	12-dec				
1990	25-sep	03-jan	25-sep	31-dec	26-sep	19-dec	25-sep	06-jan	25-sep	04-jan				
1989	28-sep	20-dec	04-okt	18-dec	04-okt	17-dec	04-okt	29-dec	28-sep	27-dec	28-sep	23-dec		
1988	27-sep	15-dec			27-sep	17-dec	27-sep	24-dec	27-sep	16-dec	27-sep	16-dec		
1987	14-okt	19-dec			14-okt	17-dec	14-okt	23-dec	14-okt	16-dec	14-okt	24-dec		
1986	02-okt	19-dec			08-okt	17-dec	08-okt	20-dec	05-okt	27-dec	04-okt	26-dec		
1985	02-okt	03-jan			02-okt	23-dec	02-okt	26-dec	02-okt	31-dec	02-okt	26-dec		
1984	26-sep	01-jan			26-sep	26-dec	26-sep	26-dec	19-sep	24-dec	26-sep	24-dec		
1983	12-okt	16-dec			11-okt	07-dec	07-okt	11-dec	07-okt	12-dec	14-okt	11-dec		
1982	22-sep	25-dec			22-sep	25-dec	22-sep	20-dec	22-sep	06-jan	29-sep	28-dec		
1981	23-sep	27-dec			23-sep	18-dec	23-sep	28-dec	23-sep	27-dec	23-sep	19-dec		
1980	24-sep	25-dec			01-okt	28-dec	24-sep	25-dec	24-sep	26-dec	01-okt	29-dec		
1979	03-okt	05-jan			26-sep	25-dec	26-sep	27-dec	26-sep	26-dec	03-okt	25-dec		
1978	27-sep	23-dec			04-okt	22-dec	27-sep	20-dec	27-sep	25-dec	04-okt	25-dec		
1977	27-sep	06-jan			27-sep	05-jan	27-sep	12-jan	27-sep	10-jan	27-sep	14-jan		
1976	29-sep	25-dec			06-okt	23-dec	06-okt	02-jan	29-sep	21-dec	29-sep	26-dec		
1975	02-okt	20-dec			30-sep	10-jan	02-okt	10-jan	02-okt	29-dec	08-okt	03-jan		
1974	25-sep	24-dec			25-sep	12-jan	04-okt	18-dec	25-sep	25-dec	01-okt	19-dec		
1973	26-sep	17-dec			26-sep	12-jan	13-okt	19-dec	26-sep	25-dec	03-okt	24-dec		
1972	28-sep	09-dec			28-sep	25-dec	12-okt	06-dec	28-sep	16-dec	12-okt	08-dec		
1971	30-sep	08-dec			30-sep	02-jan	14-okt	10-dec	30-sep	10-dec	14-okt	10-dec		
1970	08-okt	17-dec			08-okt	30-nov	14-okt	04-dec	08-okt	16-dec	14-okt	02-dec	14-okt	02-dec
1969	07-okt	21-dec			13-okt	15-dec	14-okt	04-dec	07-okt	15-dec	14-okt	06-dec	14-okt	29-nov
1968	03-okt	21-dec			09-okt	15-dec	15-okt	15-dec	03-okt	28-dec	15-okt	16-dec	15-okt	09-dec
1967	03-okt	23-dec			16-okt	15-dec	17-okt	13-dec	03-okt	29-dec	19-okt	19-dec	17-okt	06-dec
1966	04-okt	19-dec			10-okt	13-dec	11-okt	11-dec	04-okt	22-dec	11-okt	14-dec	11-okt	05-dec
1965	07-okt	18-dec			15-okt	14-dec	14-okt	15-dec	07-okt	08-jan	14-okt	14-dec	15-okt	29-nov

## Roefrø i 2014

Hovedsorterne

- Jollina KWS	KWS	21 %
- Bosch	Strube	16 %
- Pasteur	Strube	13 %
- Elora KWS	KWS	13 %
- Criollo	SESVanderhave	11 %
- Lombok	SESVanderhave	8 %
- Doblo	Maribo Seed	7 %

Øvrige sorter udgør små andele.

## Frøforbruget i Danmark 2009 - 2013 - units

Frøsort	Firma	2009	%	2010	%	2011	%	2012	%	2013	%
Palace m/gaucha	Maribo Seed	589	1,6	524	1,4						
Palace m/gaucha + tachigaren	Maribo Seed	30	0,1								
Pondus m/gaucha	Maribo Seed	1.488	4,0								
Gunilla m/gaucha	KWS	3.435	9,2	1.393	3,6						
Topper m/gaucha	Maribo Seed	2.875	7,7	2.104	5,5	549	1,4				
Topper m/gaucha + tachigaren	Maribo Seed	344	0,9	514	1,3	88	0,2				
Foxtrot m/gaucha	Maribo Seed			298	0,8	153	0,4	332	0,8	784	2,1
Foxtrot m/gaucha + tachigaren	Maribo Seed					20	0,1	130	0,3	10	0,0
Harpoon m/gaucha	Syngenta Seed			252	0,7	999	2,5	502	1,3	292	0,8
<b>Rizomania tolerante sorter</b>											
Stine m/gaucha	SES-Vanderhave	2.948	7,9	2.195	5,7	1.274	3,2	900	2,2	322	0,9
Stine m/gaucha + tachigaren	SES-Vanderhave					248	0,6	4	0,0		
Mars m/gaucha	Strube	397	1,1	2.236	5,8	419	1,1	340	0,8		
Mars m/gaucha + tachigaren	Strube					98	0,2				
Angus m/gaucha	Maribo Seed	8.011	21,5	5.156	13,4	992	2,5				
Angus m/gaucha + tachigaren	Maribo Seed	496	1,3								
Rasta m/gaucha	Syngenta Seed	1.270	3,4	83	0,2						
Jenny m/gaucha	Maribo Seed	409	1,1	4.650	12,1	361	0,9				
Jenny m/gaucha + tachigaren	Maribo Seed	167	0,4	233	0,6	93	0,2				
Molly m/gaucha	Maribo Seed	5.637	15,1	3.590	9,4	358	0,9				
Plexus m/gaucha	Syngenta Seed	48	0,1								
Frieda m/gaucha	KWS	4.181	11,2	1.362	3,5						
Eleonora m/gaucha	KWS	299	0,8								
Rosalinda m/gaucha	KWS	299	0,8	5.376	14,0	7.303	18,5	6.130	15,3	2.396	6,4
Rosalinda m/gaucha + tachigaren	KWS					133	0,3			525	1,4
Sabrina m/gaucha	KWS	299	0,8	1.449	3,8	8.900	22,5	11.569	28,8	1.840	4,9
Sabrina m/gaucha + tachigaren	KWS					1.160	2,9	2.188	5,5	410	1,1
Madicken m/gaucha	SES-Vanderhave	56	0,2								
Nexus m/gaucha	Syngenta Seed	76	0,2	572	1,5	73	0,2				
Hereford m/gaucha	Maribo Seed			295	0,8	5.591	14,1	957	2,4		
Hereford m/gaucha + tachigaren	Maribo Seed					847	2,1	56	0,1		
Highland m/gaucha	SES-Vanderhave			192	0,5						
Lipizzan m/gaucha	SES-Vanderhave			160	0,4						
Cosmic m/gaucha	Syngenta Seed			11	0,0	180	0,5	19	0,0		
Cosmic m/gaucha + tachigaren	Syngenta Seed					10	0,0				
Pasteur m/gaucha	Strube			72	0,2	3.300	8,3	6.563	16,4	5.768	15,5
Pasteur m/gaucha + tachigaren	Strube					460	1,2	1.039	2,6	988	2,7
Boogie m/gaucha	Maribo Seed					366	0,9	366	0,9	31	0,1
Boogie m/gaucha + tachigaren	Maribo Seed							73	0,2	27	0,1
Limousine m/gaucha	Maribo Seed					50	0,1				
Jaqueline m/gaucha	KWS					300	0,8				
Sandra m/gaucha	KWS					78	0,2				
Isabella m/gaucha	KWS					26	0,1	55	0,1	16	0,0
Isabella m/gaucha + tachigaren	KWS									33	0,1
Triton m/gaucha	Syngenta Seed					36	0,1				
Stinger m/gaucha	Maribo Seed					150	0,4	79	0,2		
Garrano m/gaucha	SES-Vanderhave					196	0,5	778	1,9	1.370	3,7
Garrano m/gaucha + tachigaren	SES-Vanderhave							95	0,2		
Criollo m/gaucha	SES-Vanderhave					3	0,0			4.410	11,9
Ballerø m/gaucha	Maribo Seed							299	0,7		
Corvina m/gaucha	KWS							298	0,7	10.186	27,4
Marcella m/gaucha	KWS							199	0,5		
Smash m/gaucha	Syngenta Seed							31	0,1	229	0,6
Frazze m/gaucha	Syngenta Seed							51	0,1		
Barents m/gaucha	Strube							300	0,7	959	2,6
Doblo m/gaucha	Maribo Seed									101	0,3
Jollina m/gaucha	KWS									347	0,9
Brandon m/gaucha	Syngenta Seed									60	0,2
Bosch m/gaucha	Strube									308	0,8
<b>Rizomania + Nematod tolerante sorter</b>											
Julietta m/gaucha	KWS	3.680	9,9	5.483	14,3	3.092	7,8	560	1,4		
Adriana m/gaucha	KWS	299	0,8								
Comanche m/gaucha	SES-Vanderhave			192	0,5	733	1,9	452	1,1	500	1,3
Comanche m/gaucha + tachigaren	SES-Vanderhave					128	0,3			135	0,4
Belvista m/gaucha	Maribo Seed					383	1,0				
Cactus m/gaucha	Maribo Seed					395	1,0	3.381	8,4	1.819	4,9
Cactus m/gaucha + tachigaren	Maribo Seed							711	1,8	69	0,2
Cactus m/Mondus Forte	Maribo Seed							1.380	3,4		
Alexina m/gaucha	KWS							299	0,7	2.318	6,2
Elora m/gaucha	KWS									310	0,8
Lombok m/gaucha	SES-Vanderhave									349	0,9
Adler m/gaucha	Strube									300	0,8
<b>I alt</b>		<b>37.333</b>	<b>100,0</b>	<b>38.392</b>	<b>100,0</b>	<b>39.545</b>	<b>100,0</b>	<b>40.136</b>	<b>100,0</b>	<b>37.212</b>	<b>100,0</b>
<b>Behandling</b>											
Gaucha bejdset		97,22 %		98,05 %		91,69 %		88,55 %		94,10 %	
Gaucha + tachigaren bejdset		2,78 %		1,95 %		8,31 %		10,70 %		5,90 %	
Mondus Forte bejdset								0,74 %			

