



# SUKKERSTATISTIK

Udarbejdet af  
DANSKE SUKKERROEDYRKERE

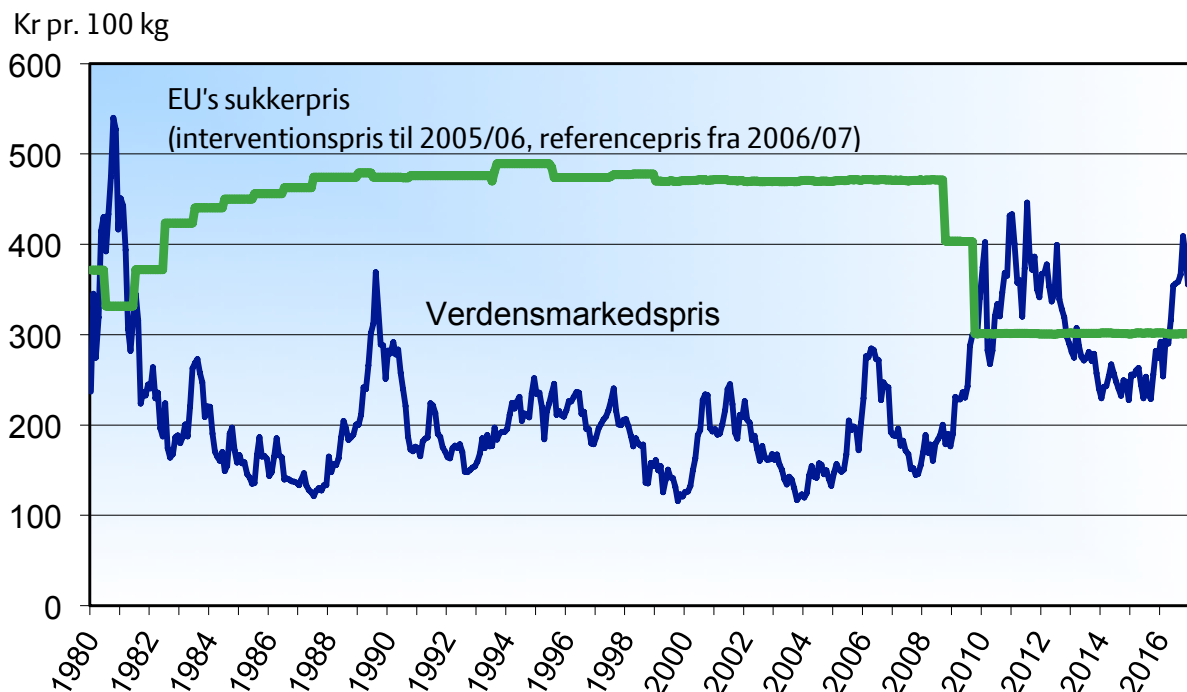
Februar 2017



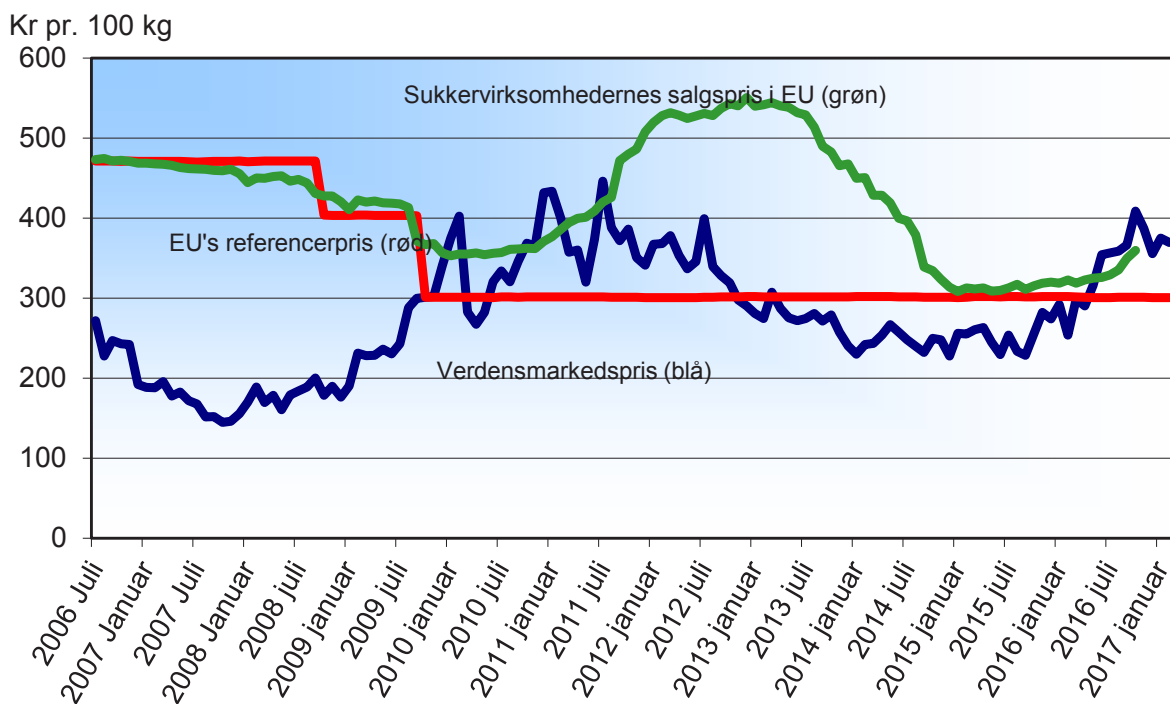
# INDHOLDSFORTEGNELSE

- 3 VERDENSMARKEDSPRISEN OG EU'S PRIS PÅ HVIDTSUKKER** SIDEN 1980  
**VERDENSMARKEDSPRISEN OG EU'S PRISER PÅ HVIDTSUKKER** SIDEN 2006
- 4 VERDENSMARKEDET FOR SUKKER**, PRODUKTION, FORBRUG OG LAGER  
**SUKKERPRODUKTION OG SUKKERKVOTE** I DANMARK 1980-2016
- 5 ANTAL SUKKERROEDYRKERE I CIBE** SIDEN 2007/08  
**AREAL MED SUKKERROER I CIBE** SIDEN 2007/08
- 6 PRODUKTION AF SUKKERROER I CIBE** SIDEN 2007/08  
**PRODUKTION AF HVIDTSUKKER I CIBE** SIDEN 2007/08
- 7 GNS. HVIDTSUKKERUDBYTTE PR. HA I CIBE** 2010-2014  
**GNS. RODUDBYTTE PR. HA I CIBE** 2010-2014
- 8 GNS. SUKKERPCT.** I CIBE 2010-2014  
**GNS. AREAL PR. DYRKER** I CIBE 2014
- 9 BASISPRIS PÅ KVOTEROER I DANMARK** SIDEN EU'S SUKKERREFORM I 2006  
**BASISPRIS PÅ OVERSKUDSROER** (IKKE PÅ KONTRAKT) SIDEN 2005  
**BETALING TIL DYRKERNE FOR PULP** SIDEN 2005
- 10 BASISPRIS PÅ KONTRAKTROER FRA 2017** (EFTER OPHØR AF EU'S SUKKERKVOTER)  
**ROEPRIS PÅ KVOTEROER** I DANMARK 2000-2016
- 11 UDBETALTE TILLÆG** I KAMPAGNEN 2011-2013
- 12 UDBETALTE TILLÆG** I KAMPAGNEN 2014-2016
- 13 RODUDBYTTE PR. HA** DANMARK 1980-2016  
**SUKKERINDHOLD I ROERNE** DANMARK 1980-2016
- 14 UDBYTTE, TONS POLSUKKER PR. HA** DANMARK 1980-2016  
**UDVIKLING I AFREGNINGSFAKTOR** I EKSTRAKTION
- 15 RENHED AF ROER** I DANMARK 1980- 2016  
**AREAL MED SUKKERROER** I DANMARK 1980- 2016
- 16 ANTAL SUKKERROEDYRKERE** I DANMARK 1980- 2016  
**AREAL PR. DYRKER** I DANMARK 1980- 2016
- 17 DATA FOR KAMPAGNEN 2016**, FORELØBIG OPGØRELSE  
**RESULTAT AF KAMPAGNEN 2016**, DANMARK
- 18 RESULTAT AF KAMPAGNEN 2016** - OMRÅDEOPDELT  
**UDBYTTER PR. REGION KAMPAGNEN 2016**, FORELØBIG
- 19 START OG SLUT DATOER FOR SUKKERROEKAMPAGNERNE**
- 20 FRØFORBRUGET** I DANMARK 2011-2016, UNITS
- 21 UDVIKLINGEN I EU'S SUKKERKVOTE**

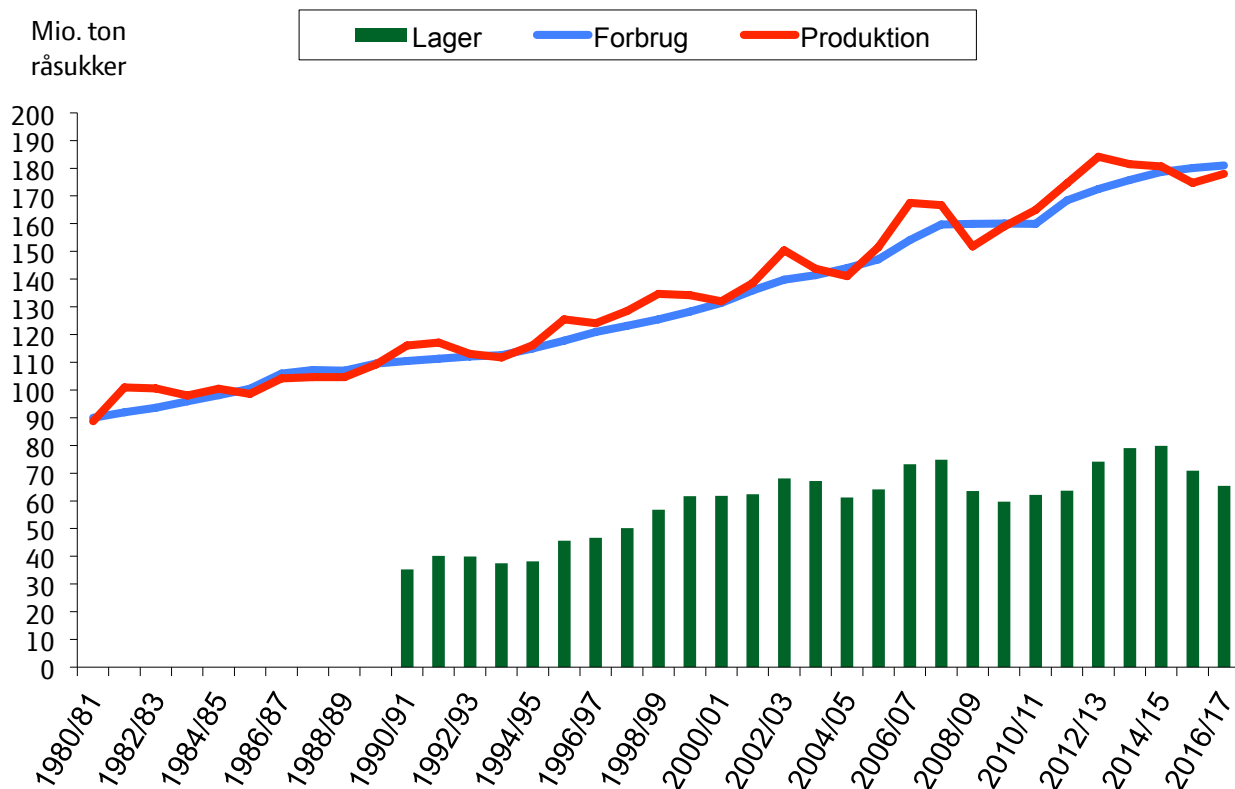
## VERDENSMARKEDSPRISEN OG EU'S PRIS PÅ HVIDTSUKKER SIDEN 1980



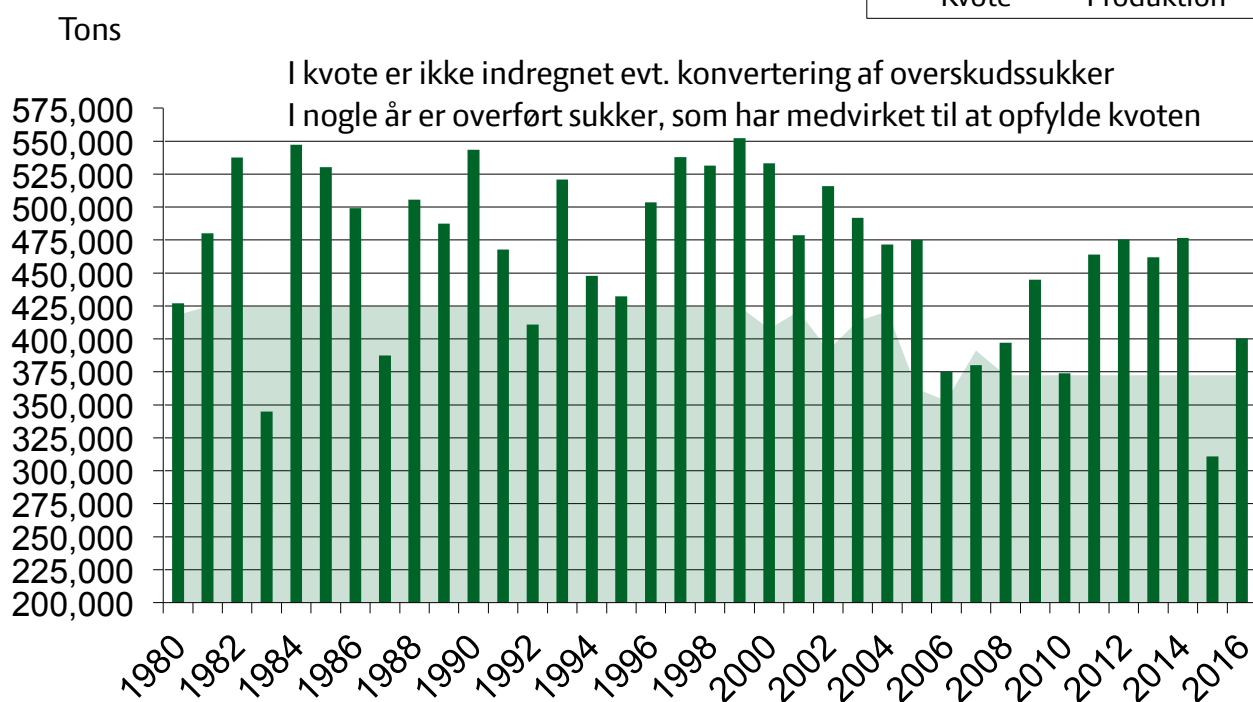
## VERDENSMARKEDSPRISEN OG EU'S PRISER PÅ HVIDTSUKKER SIDEN EU'S SUKKERREFORM I 2006



## VERDENSMARKEDET FOR SUKKER PRODUKTION, FORBRUG OG LAGER



## SUKKERPRODUKTION OG SUKKERKVOTE DANMARK 1980 - 2016



## ANTAL SUKKERROEDYRKERE I CIBE SIDEN 2007/08

	2007/08	2008/09	2009/10	2010/11	2011/12	2012/13	2013/14	2014/15	2015/16
Belgien	12.996	8.649	8.485	8.203	7.999	7.825	7.701	7.582	7.513
Tjekiet	800	760	711	730	712	737	758	746	780
Danmark	2.835	1.867	1.596	1.515	1.445	1.406	1.325	1.265	1.183
Tyskland	40.125	34.436	33.256	32.542	31.886	31.319	30.663	30.231	29.508
Grækenland	5.500	5.600	7.600	4.144	2.133	3.100	1.875	1.875	1.875
Spanien	12.700	10.300	8.950	8.822	6.766	5.972	4.610	4.600	4.600
Frankrig	31.000	26.000	26.000	26.000	26.000	26.000	26.000	26.000	26.000
Kroatien	-	-	-	-	1.363	1.138	975	980	980
Irland	-	-	-	-	-	-	-	-	-
Italien	13.141	9.201	9.362	10.909	7.000	7.000	7.000	6.113	5.230
Letland	-	-	-	-	-	-	-	-	-
Litauen	1.509	1.000	636	593	602	600	575	500	500
Ungarn	679	75	160	163	242	223	233	213	250
Holland	13.800	12.986	10.896	10.219	9.940	9.708	9.524	9.381	9.211
Østrig	8.540	8.261	8.038	7.795	7.543	7.449	7.289	7.191	6.933
Polen	59.000	41.000	39.984	38.218	35.878	35.849	35.702	35.083	34.245
Portugal	146	-	-	-	-	-	-	-	-
Rumænien	5.462	1.555	1.463	1.362	1.177	1.494	1.610	1.640	989
Slovenien	-	-	-	-	-	-	-	-	-
Slovakiet	221	151	181	188	187	193	190	205	200
Finland	1.515	1.061	1.014	929	880	751	761	812	781
Sverige	2.600	2.371	2.212	2.152	2.100	2.017	1.958	1.874	1.402
UK	4.876	4.564	4.193	4.094	4.092	3.652	3.583	3.465	2.989
Schweiz	6.897	6.749	6.472	6.153	6.129	6.006	5.878	5.783	5.523
Tyrkiet	264.618	260.000	219.259	228.500	225.000	150.000	126.776	120.000	104.161
<b>CIBE</b>	<b>488.960</b>	<b>436.586</b>	<b>390.468</b>	<b>393.231</b>	<b>379.074</b>	<b>302.439</b>	<b>274.986</b>	<b>265.539</b>	<b>244.853</b>

## AREAL MED SUKKERROER I CIBE SIDEN 2007/08

<i>Ha</i>	2007/08	2008/09	2009/10	2010/11	2011/12	2012/13	2013/14	2014/15	2015/16
Belgien	85.019	63.886	63.422	59.534	64.361	63.129	61.810	59.782	53.691
Tjekiet	44.137	43.987	46.472	49.257	50.184	51.727	52.691	50.505	45.148
Danmark	39.300	36.500	38.000	39.200	39.800	40.600	37.600	35.500	24.800
Tyskland	391.496	363.834	364.207	344.820	357.032	345.254	315.548	339.041	254.483
Grækenland	13.800	14.000	23.200	13.367	5.790	9.309	5.779	7.401	5.029
Spanien	60.700	50.000	45.100	45.050	38.000	38.000	35.175	38.500	37.000
Frankrig	302.699	268.001	291.162	291.159	311.965	310.072	313.172	284.147	306.287
Kroatien	34.316	22.000	23.066	23.832	32.851	26.541	23.868	26.780	24.000
Irland	-	-	-	-	-	-	-	-	-
Italien	85.638	61.172	60.019	62.266	45.543	53.000	40.712	51.983	38.124
Letland	-	-	-	-	-	-	-	-	-
Litauen	16.500	8.690	15.142	15.528	17.706	19.200	17.757	16.200	12.330
Ungarn	36.229	6.544	13.692	13.239	14.019	17.602	15.611	10.770	14.885
Holland	82.200	72.271	72.383	70.456	73.250	73.123	73.276	75.591	58.579
Østrig	42.270	43.003	43.880	44.841	46.580	49.263	50.849	50.604	45.434
Polen	220.000	170.000	191.196	195.600	190.000	192.899	184.837	192.000	171.426
Portugal	1.284	-	-	-	-	-	-	-	-
Rumænien	22.300	17.809	19.600	20.000	17.330	25.642	26.640	28.982	23.084
Slovenien	-	-	-	-	-	-	-	-	-
Slovakiet	18.949	11.026	15.887	16.874	17.767	19.444	20.077	22.348	21.707
Finland	15.956	13.600	14.820	14.600	14.200	11.800	12.000	13.680	12.500
Sverige	39.950	36.600	38.900	37.000	39.000	38.000	35.500	33.700	19.000
UK	105.000	101.219	103.484	93.400	99.300	103.000	106.000	103.000	74.138
Schweiz	21.145	20.655	20.795	18.086	19.771	19.367	20.120	21.311	20.249
Tyrkiet	299.279	323.568	323.756	322.453	293.168	279.589	291.035	288.366	272.990
<b>CIBE</b>	<b>1.978.167</b>	<b>1.748.365</b>	<b>1.828.183</b>	<b>1.790.562</b>	<b>1.787.617</b>	<b>1.786.561</b>	<b>1.740.057</b>	<b>1.750.191</b>	<b>1.534.884</b>



## PRODUKTION AF SUKKERROER I CIBE SIDEN 2007/08 (Rodudbytte, mængde med faktisk opnået sukkerprocent)

1.000 tons

	2007/08	2008/09	2009/10	2010/11	2011/12	2012/13	2013/14	2014/15	2015/16
Belgien	5.516	4.383	4.893	4.359	5.228	4.585	4.746	5.122	4.420
Tjekiet	2.415	2.565	2.832	2.919	3.576	3.535	3.308	3.838	3.115
Danmark	2.245	2.343	2.498	2.272	2.916	2.771	2.594	2.933	1.769
Tyskland	25.139	23.003	25.919	22.441	25.028	24.610	21.274	28.901	18.220
Grækenland	828	900	1.578	761	329	527	336	522	257
Spanien	4.568	3.821	3.657	3.336	3.117	2.900	2.806	3.616	3.409
Frankrig	21.298	19.216	21.720	21.108	24.947	22.875	23.656	23.310	22.352
Kroatien	1.583	1.270	1.217	1.249	1.168	1.039	1.239	1.400	1.152
Irland	-	-	-	-	-	-	-	-	-
Italien	4.630	3.521	3.308	3.550	2.501	2.600	2.159	3.784	2.184
Letland	-	-	-	-	-	-	-	-	-
Litauen	800	339	682	707	750	1.003	967	996	619
Ungarn	1.633	439	740	846	850	848	831	727	880
Holland	5.264	5.177	5.730	5.272	5.845	5.770	5.734	6.866	4.878
Østrig	2.437	3.091	3.086	3.131	3.457	3.115	3.466	4.239	2.853
Polen	12.848	8.542	10.841	9.960	11.400	12.276	11.233	13.485	9.359
Portugal	108	-	-	-	-	-	-	-	-
Rumænien	770	749	750	740	607	697	1.036	1.543	952
Slovenien	-	-	-	-	-	-	-	-	-
Slovakiet	863	670	905	1.019	1.066	886	1.148	1.737	1.242
Finland	673	470	560	541	682	410	481	627	405
Sverige	2.097	1.962	2.350	1.924	2.418	2.253	2.279	2.477	1.157
UK	6.660	6.927	7.080	6.130	6.130	6.489	7.413	8.344	5.548
Schweiz	1.574	1.625	1.720	1.303	1.829	1.674	1.378	1.926	1.358
Tyrkiet	12.557	15.586	17.264	17.444	17.000	14.938	17.893	16.632	15.951
<b>CIBE</b>	<b>116.506</b>	<b>106.599</b>	<b>119.330</b>	<b>111.012</b>	<b>120.844</b>	<b>115.801</b>	<b>115.977</b>	<b>133.025</b>	<b>102.080</b>

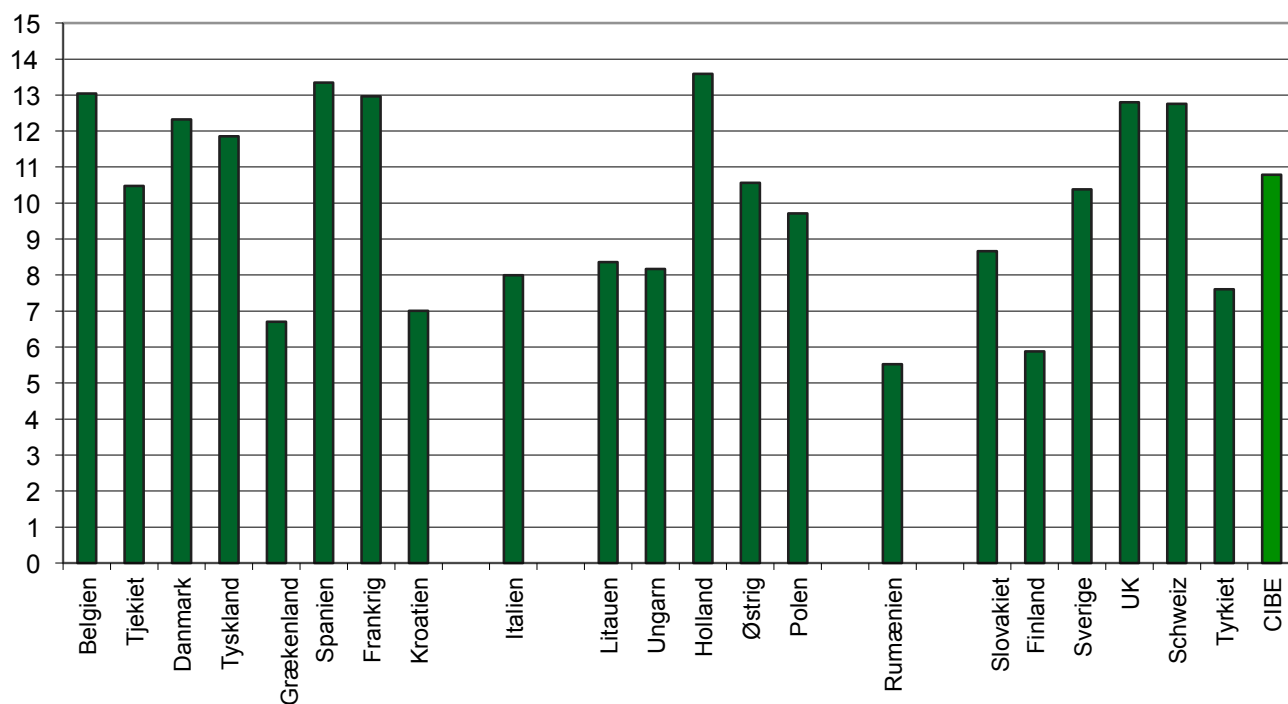
## PRODUKTION AF HVIDTSUKKER I CIBE SIDEN 2007/08

1.000 tons

	2007/08	2008/09	2009/10	2010/11	2011/12	2012/13	2013/14	2014/15	2015/16
Belgien	875	722	843	689	860	760	775	816	732
Tjekiet	354	415	432	433	554	538	512	566	452
Danmark	380	397	445	374	464	475	462	476	311
Tyskland	3.906	3.655	4.232	3.469	4.267	4.014	3.428	4.491	2.942
Grækenland	79	100	167	77	38	55	40	53	35
Spanien	700	607	550	552	500	460	449	523	560
Frankrig	3.814	3.484	3.989	3.581	4.368	3.876	3.852	3.779	3.899
Kroatien	202	198	190	227	235	142	174	221	168
Irland	-	-	-	-	-	-	-	-	-
Italien	670	498	441	438	336	360	286	531	326
Letland	-	-	-	-	-	-	-	-	-
Litauen	125	56	106	101	137	148	152	157	100
Ungarn	259	75	111	117	122	112	118	116	111
Holland	907	861	992	869	999	969	948	1.105	790
Østrig	367	476	450	492	559	470	547	553	436
Polen	1.942	1.298	1.606	1.433	1.881	1.895	1.778	2.046	1.464
Portugal	14	-	-	-	-	-	-	-	-
Rumænien	94	109	105	101	92	102	149	208	128
Slovenien	-	-	-	-	-	-	-	-	-
Slovakiet	119	104	135	141	175	128	173	226	177
Finland	101	69	88	80	95	59	74	92	60
Sverige	354	327	403	315	389	366	378	382	196
UK	1.050	1.191	1.308	995	1.310	1.140	1.324	1.446	978
Schweiz	248	250	275	215	291	249	215	302	230
Tyrkiet	1.731	2.152	2.533	2.287	2.263	2.128	2.391	2.055	2.005
<b>CIBE</b>	<b>18.291</b>	<b>17.044</b>	<b>19.401</b>	<b>16.986</b>	<b>19.935</b>	<b>18.446</b>	<b>18.225</b>	<b>20.144</b>	<b>16.100</b>

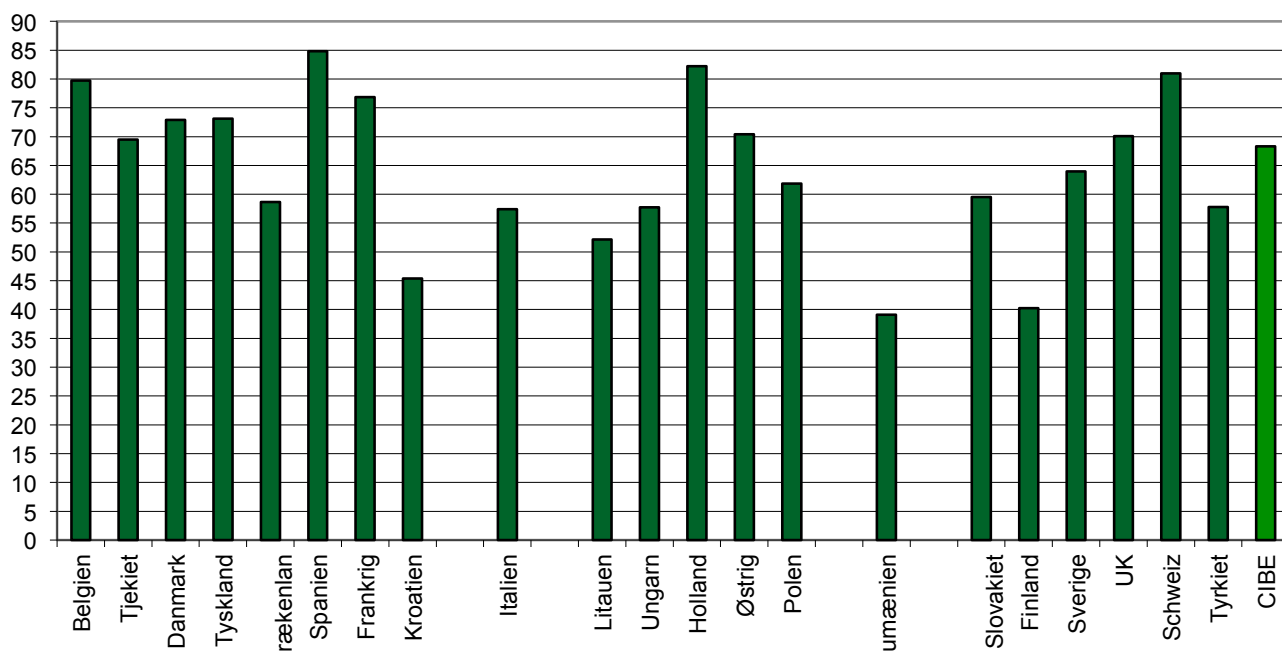
## GENS. UDBYTTET I HVIDTSUKKER PR. HA I CIBE 2011-2015

Tons /ha

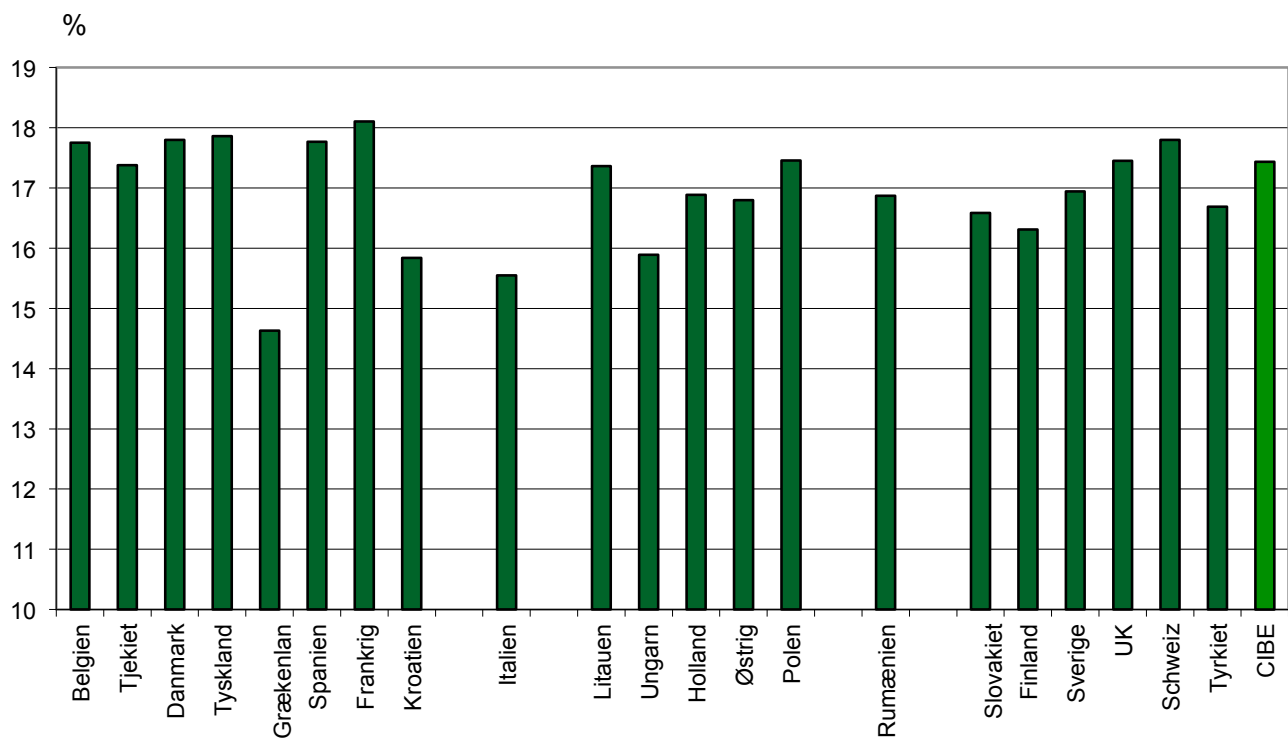


## GENS. RODUDBYTTET PR. HA I CIBE 2011-2015

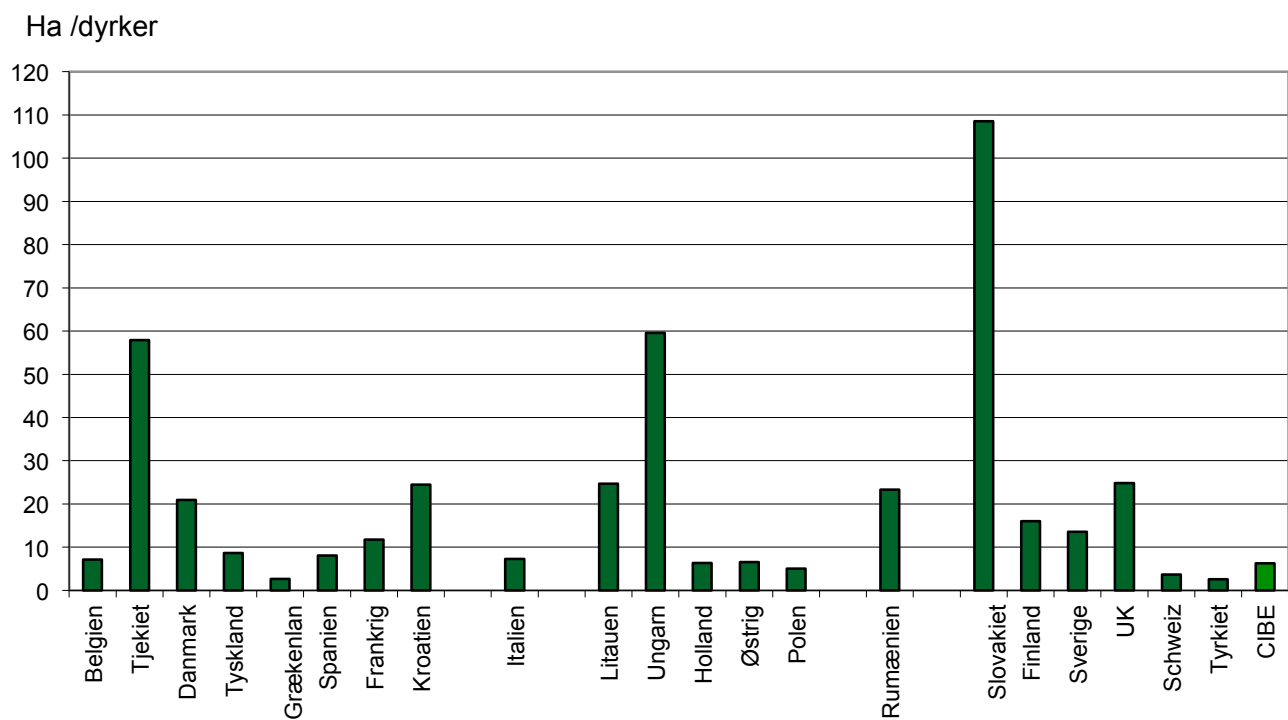
Tons /ha



## GENS. SUKKERPCT. I CIBE 2011-2015



## GENS. AREAL PR. DYRKER I CIBE 2015





## BASISPRIS PÅ KVOTEROER I DANMARK SIDEN EU'S SUKKERREFORM I 2006

<i>Pr. ton roer, 16 pct.</i>	2005	2006	2007	2008	2009	2010
Eu's mindstepris på roer, Euro	43,63	32,86	29,78	27,83	26,29	26,29
----- do -----, kr	325,45	244,89	221,88	207,56	195,86	195,86
Produktionsafgift til EU, kr	(-)	-	5,81	5,81	5,81	5,81
<b>Netto-mindstepris på roer, kr</b>	<b>325,45</b>	<b>244,89</b>	<b>216,07</b>	<b>201,75</b>	<b>190,05</b>	<b>190,05</b>
Kontraktopfyldelsestillæg, KOT	-	-	-	-	16,95	16,95
Markedstillæg, MT	-	-	-	-	16,95	16,95
Resultatstillæg, RT	-	-	-	-	-	-
<b>Roepris, inkl. KOT, MT og RT</b>	<b>325,45</b>	<b>244,89</b>	<b>216,07</b>	<b>201,75</b>	<b>223,95</b>	<b>223,95</b>

<i>Pr. ton roer, 16 pct.</i>	2011	2012	2013	2014	2015	2016
Eu's mindstepris på roer, Euro	26,29	26,29	26,29	26,29	26,29	26,29
----- do -----, kr	195,86	195,86	195,86	195,86	195,86	195,86
Produktionsafgift til EU, kr	6,81	6,81	6,81	6,81	6,81	6,81
<b>Netto-mindstepris på roer, kr</b>	<b>189,05</b>	<b>189,05</b>	<b>189,05</b>	<b>189,05</b>	<b>189,05</b>	<b>189,05</b>
Kontraktopfyldelsestillæg, KOT	12,50	22,40	22,40	12,50	0,00	0,00
Markedstillæg, MT	-	9,90	25,00	27,62	2,00	2,00
Resultatstillæg, RT	-	-	25,82	17,15	0,00	?
<b>Roepris, inkl. KOT, MT og RT</b>	<b>201,55</b>	<b>221,35</b>	<b>262,27</b>	<b>246,32</b>	<b>191,05</b>	<b>191,05</b>

## BASISPRIS PÅ OVERSKUDSROER (IKKE PÅ KONTRAKT)

<i>Pr. ton roer, 16 pct.</i>	2005	2006	2007	2008	2009	2010
Overskudsroer, betaling	190,88	180,00	165,00	-	* 177,96	-

<i>Kr, pr. ton roer</i>	2011	2012	2013	2014	2015	2016
Overskudsroer, betaling	225,43	187,28	149,64	147,98	* 37,25	* 122,93

\* For roer udover 105 % af kontraktmængden

## BETALING TIL DYRKERNE FOR PULP

<i>Kr, pr. ton roer</i>	2005	2006	2007	2008	2009	2010
Pulp, betaling	3,09	4,28	8,48	15,27	2,02	4,44

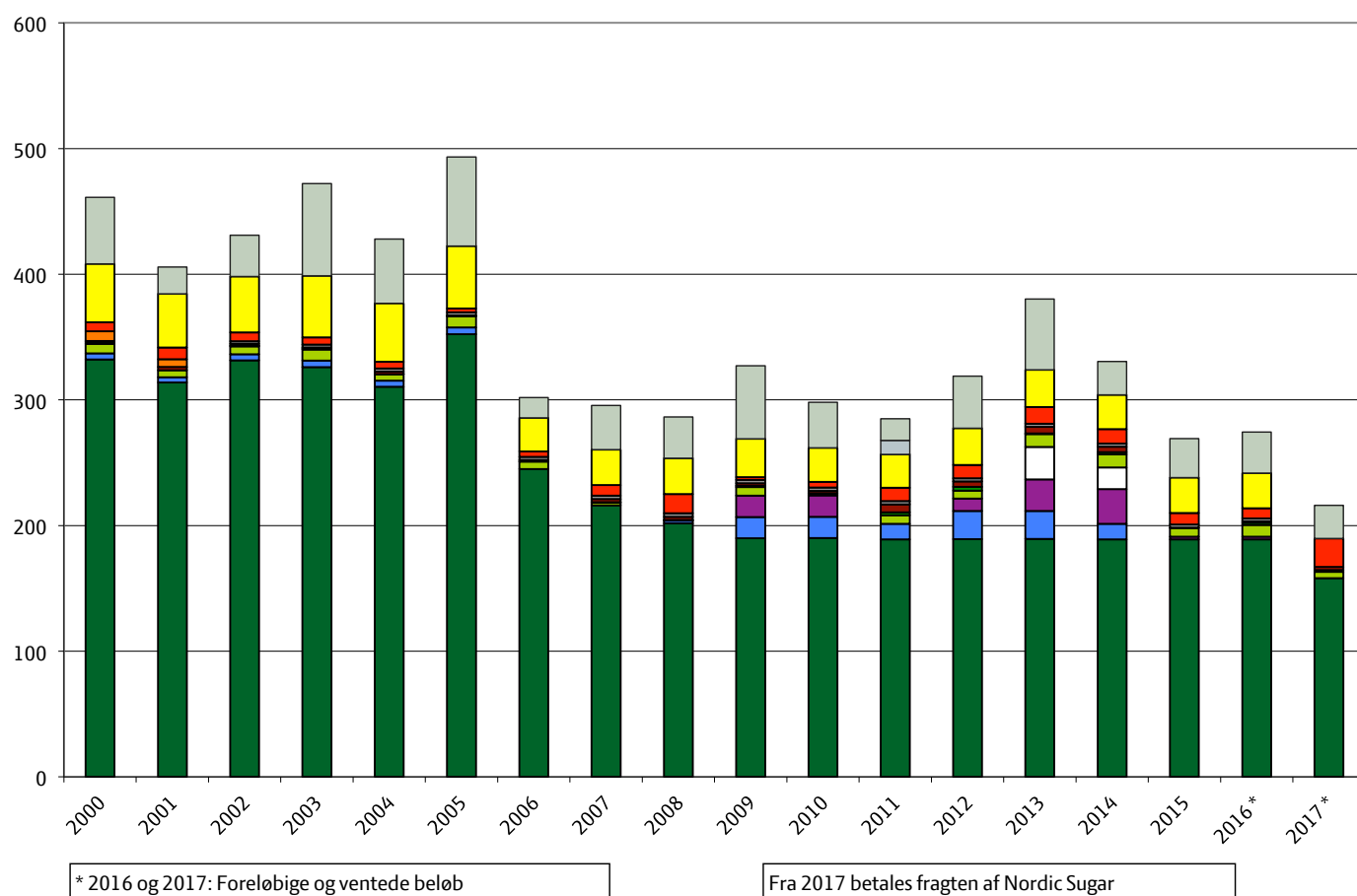
<i>Kr, pr. ton roer</i>	2011	2012	2013	2014	2015	2016
Pulp, betaling	10,52	10,74	13,26	11,53	9,08	?

## BASISPRIS PÅ KONTRAKTROER FRA 2017 (EFTER OPHØR AF EU'S SUKKERKVOTER)

Kr pr. ton roer, 16 pct.	2017	2018	2019	-	-	-
1-årig kontrakt, variabel pris	158,07					
1-årig kontrakt, fast pris	158,07					
3-årig kontrakt, fast pris	164,46					

## ROEPRIS DANMARK - KVOTEROER 2000-2016, - KONTRAKTROER 2017

Kr pr. ton roer



■ EU's mindstepris (fratrukket EU's produktionsafgift)	■ Kontraktopfyldelsestillæg
■ Markedstillæg	□ Resultatstillæg
■ tillæg renhed	■ Tillæg tidlig levering
■ Tillæg sen levering	■ Tillæg Amino-N
■ Tillæg reduceret prøvefrekvens	■ Pulp
■ Fragttillæg	■ Ekstra tillæg
■ Sukkertilæg	

## UDBETALTE TILLÆG I KAMPAGNEN 2011, MIO. KR

Tillæggene udbetales udover EU's mindstepris på sukkerroer (fratrullet produktionsafgift til EU) samt sukkertillæg og afregning for pulp

	I alt	Målsat
Nedsat prøvefrekvens:	7,9	5,8
Renhed, netto:	19,9	13,0
Tillæg tidlig levering:	6,6	2,0
Sen-tillæg:	18,4	7,4
Kontraktopfyldelsestillæg (inkl. sukkertillæg/fradrag):	33,2	32,0
<b>I alt</b>	<b>86,0</b>	<b>60,2</b>

*De målsatte beløb er de oprindelige fastsatte fra Brancheaftalen fra 2011, hvor de er fastsat ud fra en kvotestørrelse 372.383 tons hvidtsukker. I 2011 var kvoten på 394.227 tons hvidtsukker (inkl. 21.844 tons konverteret overskudssukker), hvilket som udgangspunkt øger tillægget til kontraktopfyldelse samt fragttilskuddet.*

### Hertil udbetales:

Fragttilskud (fast beløb i forhold til kvotens størrelse, reg. for overførsel samt konvertering) **65,6**

## UDBETALTE TILLÆG I KAMPAGNEN 2012, MIO. KR

Tillæggene udbetales udover EU's mindstepris på sukkerroer (fratrullet produktionsafgift til EU) samt sukkertillæg og afregning for pulp

	I alt	Målsat
Nedsat prøvefrekvens:	6,5	5,8
Renhed, netto:	17,6	13,0
Tillæg tidlig levering:	8,1	2,0
Sen-tillæg:	12,4	7,4
Markedstillæg (inkl. sukkertillæg/fradrag):	26,3	0,0
Kontraktopfyldelsestillæg (inkl. sukkertillæg/fradrag):	58,8	32,0
<b>I alt</b>	<b>129,7</b>	<b>60,2</b>

*De målsatte beløb er de oprindelige fastsatte fra Brancheaftalen fra 2011, hvor de er fastsat ud fra en kvotestørrelse 372.383 tons hvidtsukker. I 2012 var kvoten på 384.449 tons hvidtsukker (inkl. 12.066 tons konverteret overskudssukker), hvilket som udgangspunkt øger Markeds- og Kontraktopfyldelsestillægget samt fragttilskuddet.*

### Hertil udbetales:

Fragttilskud (fast beløb i forhold til kvotens størrelse, reg. for overførsel samt konvertering) **65,5**

## UDBETALTE TILLÆG I KAMPAGNEN 2013, MIO. KR

Tillæggene udbetales udover EU's mindstepris på sukkerroer (fratrullet produktionsafgift til EU) samt sukkertillæg og afregning for pulp

	I alt	Målsat
Nedsat prøvefrekvens:	6,6	5,8
Renhed, netto:	26,6	13,0
Tillæg tidlig levering:	1,3	2,0
Sen-tillæg:	13,7	7,4
Markedstillæg (inkl. sukkertillæg/fradrag):	63,6	0,0
Kontraktopfyldelsestillæg (inkl. sukkertillæg/fradrag):	56,7	32,0
Resultattillæg (inkl. sukkertillæg/fradrag):	65,7	0,0
<b>I alt</b>	<b>234,2</b>	<b>60,2</b>

*De målsatte beløb er de oprindelige fastsatte fra Brancheaftalen fra 2011, hvor de er fastsat ud fra en kvotestørrelse 372.383 tons hvidtsukker. I 2013 var kvoten på 372.383 tons hvidtsukker.*

### Hertil udbetales:

Fragttilskud (fast beløb i forhold til kvotens størrelse, reg. for overførsel samt konvertering) **65,6**

Betaling for dækning af roer, 8 kr pr. ton dækket roer

## UDBETALTE TILLÆG I KAMPAGNEN 2014, MIO. KR

Tillæggene udbetales udover EU's mindstepris på sukkerroer (fratrasket produktionsafgift til EU) samt sukkertillæg og afregning for pulp

	<b>I alt</b>
Nedsat prøvfrekvens:	7,4
Renhed, netto:	30,6
Tillæg tidlig levering:	5,1
Sen-tillæg:	12,8
Markedstillæg (inkl. sukkertillæg/fradrag):	70,0
Kontrakttopfyldelsestillæg (inkl. sukkertillæg/fradrag):	31,7
Resultattillæg (inkl. sukkertillæg/fradrag):	43,5
<b>I alt</b>	<b>201,1</b>

*De målsatte beløb er de oprindelige fastsatte fra Brancheaftalen fra 2011, hvor de er fastsat ud fra en kvotestørrelse 372.383 tons hvidtsukker. I 2014 var kvoten på 372.383 tons hvidtsukker.*

### Hertil udbetales:

Fragttilskud (fast beløb i forhold til kvotens størrelse, reg. for overførsel samt konvertering)	67,6
Betaling for dækning af roer, 8 kr pr. ton dækket roer	

## UDBETALTE TILLÆG I KAMPAGNEN 2015, MIO. KR

Tillæggene udbetales udover EU's mindstepris på sukkerroer (fratrasket produktionsafgift til EU) samt sukkertillæg og afregning for pulp

	<b>I alt</b>
Nedsat prøvfrekvens:	4,5
Renhed, netto:	12,6
Tillæg tidlig levering:	0,0
Sen-tillæg:	0,2
Markedstillæg (inkl. sukkertillæg/fradrag):	5,1
Kontrakttopfyldelsestillæg (inkl. sukkertillæg/fradrag):	0,0
Resultattillæg (inkl. sukkertillæg/fradrag):	0,0
<b>I alt</b>	<b>22,4</b>

*I 2015 var kvoten på 372.383 tons hvidtsukker.*

### Hertil udbetales:

Fragttilskud (fast beløb i forhold til kvotens størrelse, reg. for overførsel samt konvertering)	62,0
Betaling for dækning af roer, 8 kr pr. ton dækket roer	

## UDBETALTE TILLÆG I KAMPAGNEN 2016, MIO. KR

*Foreløbig opgørelse*

Tillæggene udbetales udover EU's mindstepris på sukkerroer (fratrasket produktionsafgift til EU) samt sukkertillæg og afregning for pulp

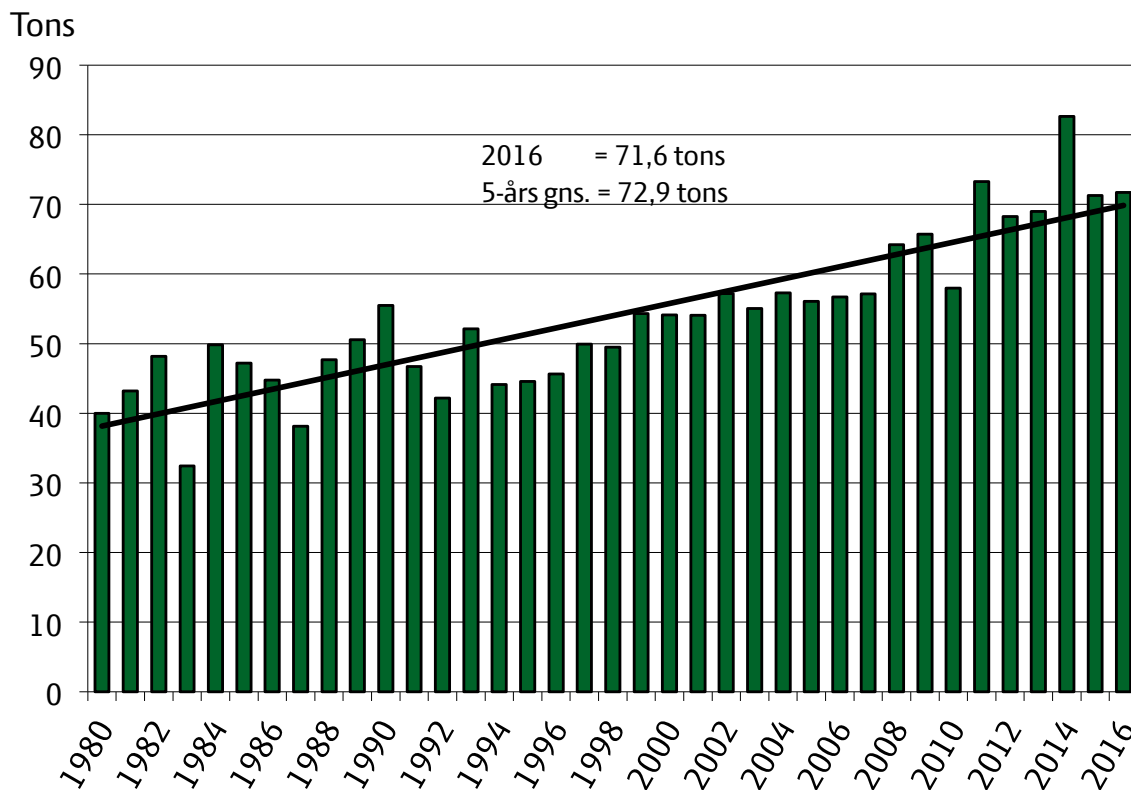
	<b>I alt</b>
Nedsat prøvfrekvens:	5,8
Renhed, netto:	22,3
Tillæg tidlig levering:	4,2
Sen-tillæg:	2,2
Markedstillæg (inkl. sukkertillæg/fradrag):	5,1
Kontrakttopfyldelsestillæg (inkl. sukkertillæg/fradrag):	0,0
Resultattillæg (inkl. sukkertillæg/fradrag):	?
<b>I alt</b>	<b>39,6</b>

*I 2016 var kvoten på 372.383 tons hvidtsukker.*

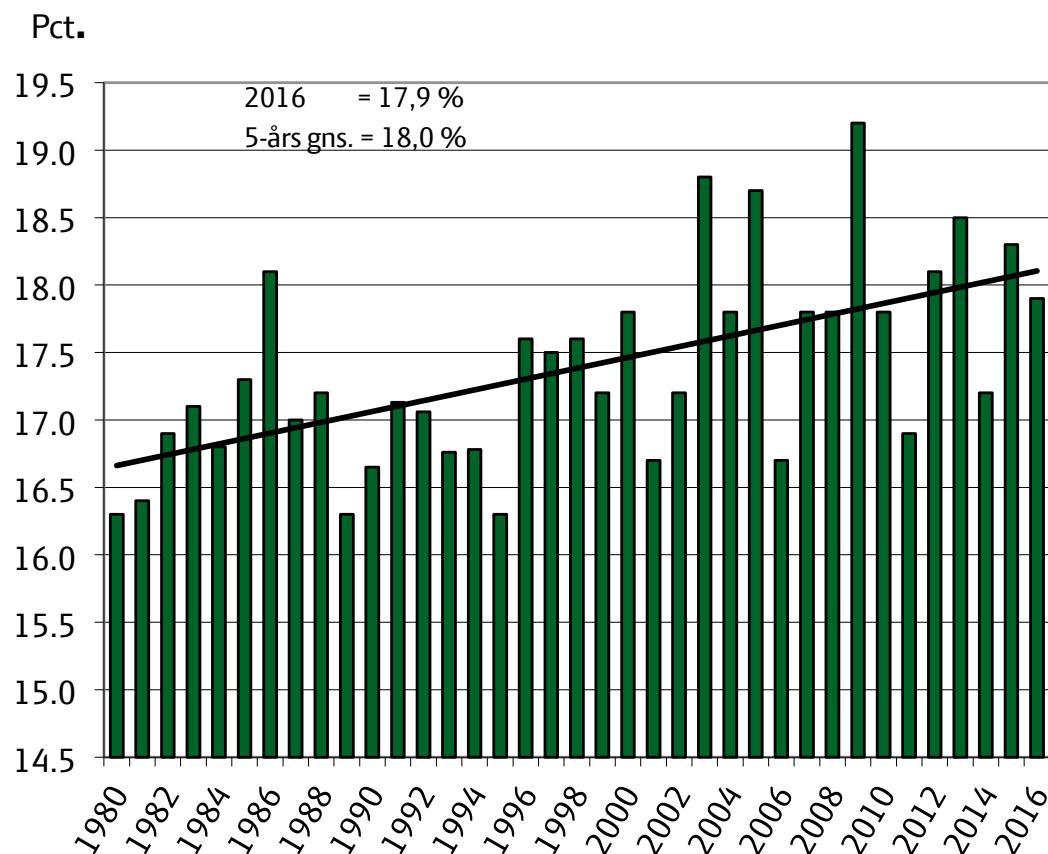
### Hertil udbetales:

Fragttilskud (fast beløb i forhold til kvotens størrelse, reg. for overførsel samt konvertering)	62,0
Betaling for dækning af roer, 8 kr pr. ton dækket roer	

## RODUDBYTTÉ PR. HA DANMARK 1980 - 2016

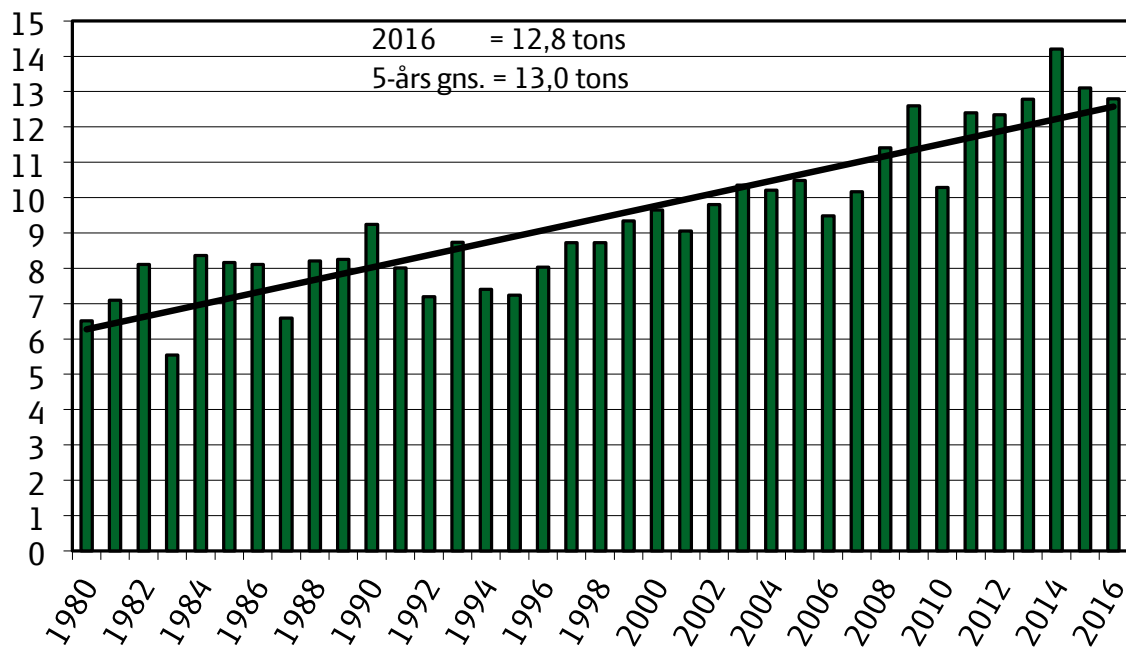


## SUKKERINDHOLD I ROERNE DANMARK 1980-2016

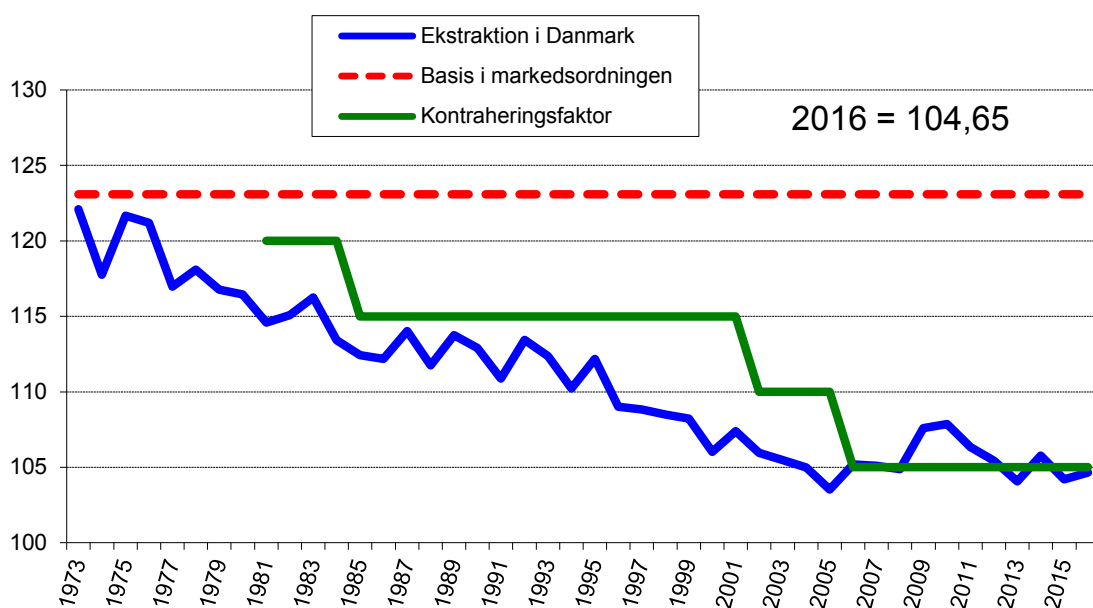


## UDBYTTE, TON POLSUKKER PR. HA DANMARK 1980-2016

Tons

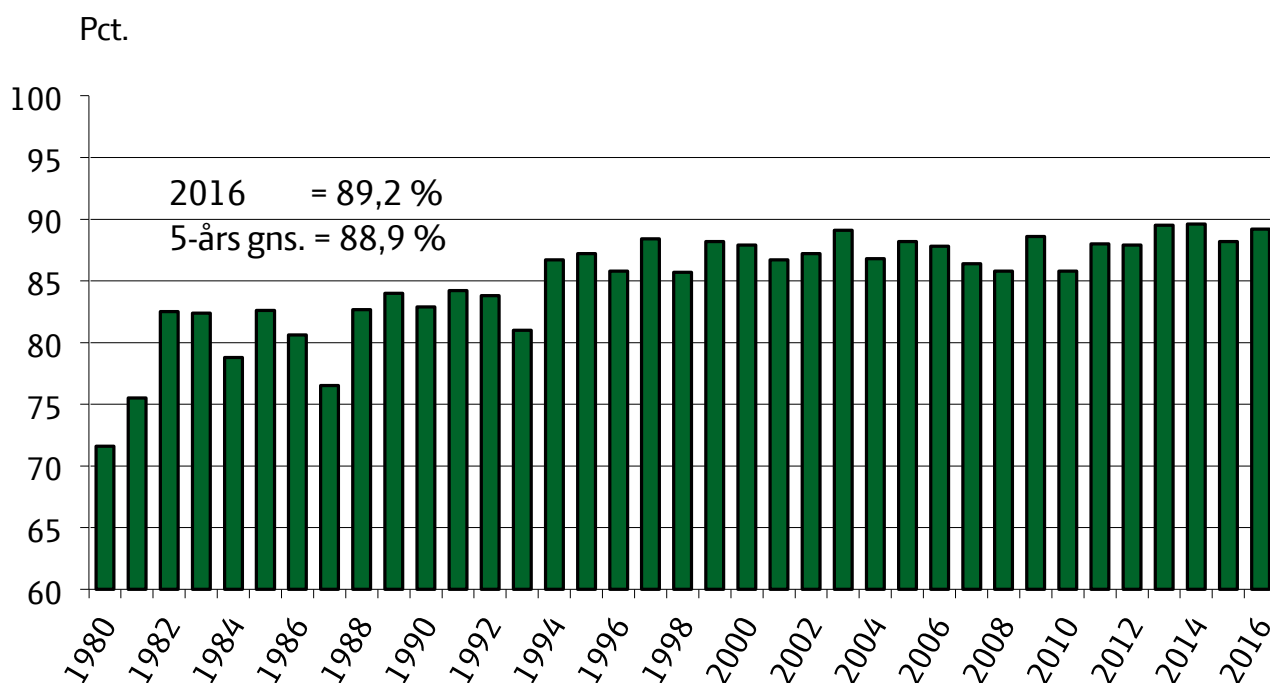


## UDVIKLING I AFREGNINGSFAKTOR (EKSTARAKTION) I DANMARK

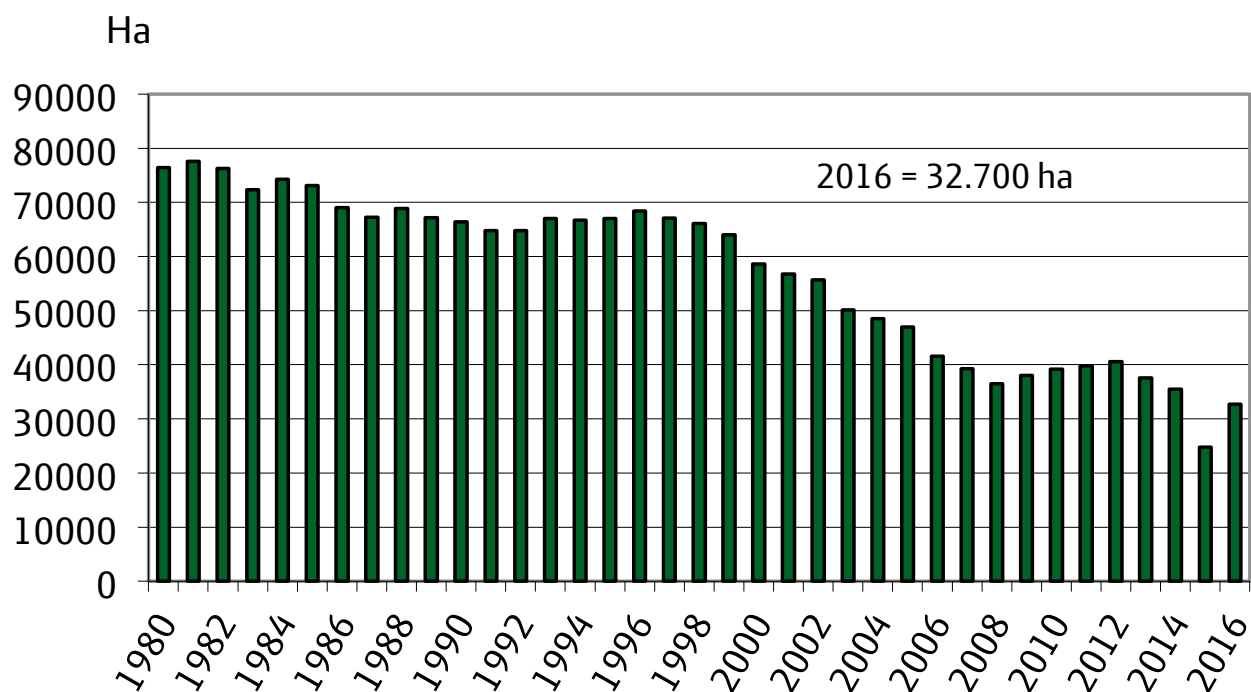




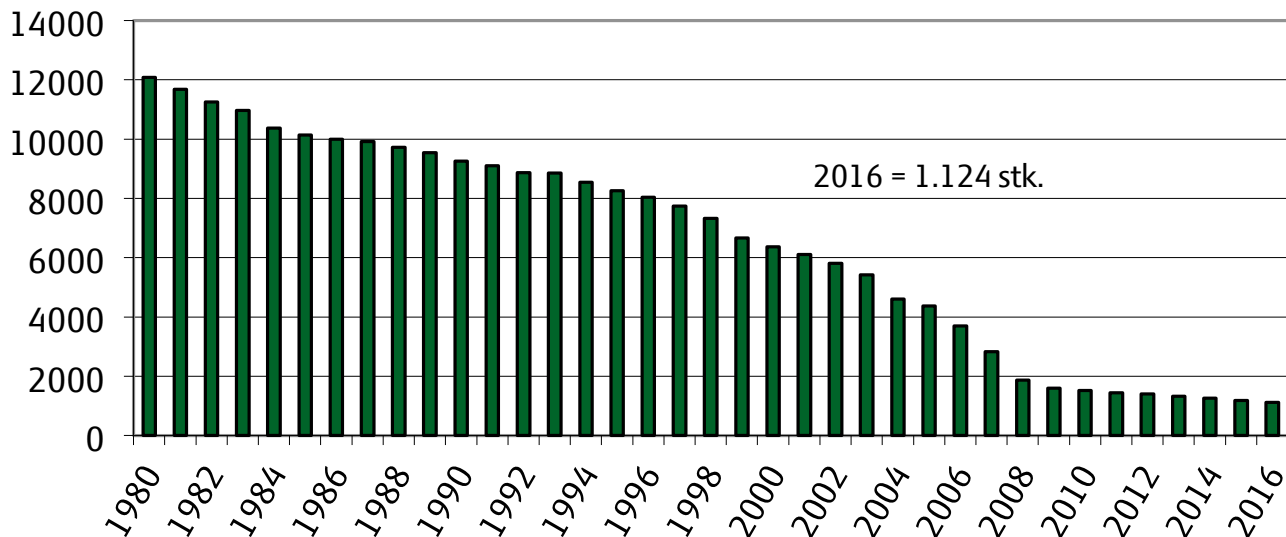
## RENHED AF ROER DANMARK 1980 - 2016



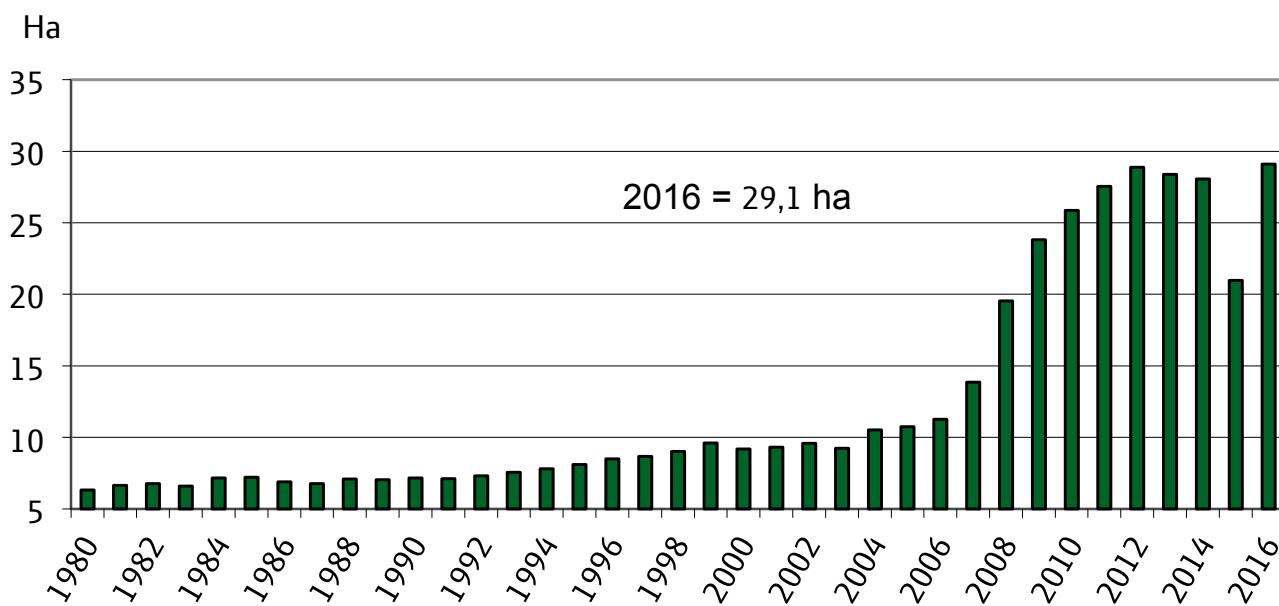
## AREAL MED SUKKERROER I DANMARK 1980- 2016



## ANTAL SUKKERROEDYRKERE | DANMARK 1980 - 2016



## AREAL PR. DYRKER | DANMARK 1980 - 2016



## KAMPAGNEN 2016 FORELØBIG OPGØRELSE

Pr. planlagt leveringsfabrik					
	Antal roe-dyrkere	Antal kontrakter (Kvote+ Industri)	Tilsæt areal ha	Kontrakt-mængde pølsukker (Kvote+ Industri) tons	Leveret pølsukker tons
Nakskov	390	500	15.600	215.258	212.056
Nykøbing	734	936	17.100	204.068	206.824
I alt	1.124	1.436	32.700	419.326	418.880
+ overført fra 2015					3.267
Total					422.147

Pr. ekspeditionsfabrik								
	Oparb. rene roer tons	Pulp tørstof tons	Indvejning Start-dato	Indvejning Slut-dato	Produceret hvidtsukker tons	Indvejet pølsukker tons	Roe-pol %	Ren-heds %
Nakskov	1.148.546	53.887	15.09.16	30.12.16	195.474	205.206	17,9	89,2
Nykøbing	1.196.661	58.937	21.09.16	31.12.16	204.810	213.673	17,9	89,2
I alt	2.345.207	112.823			400.284	418.880	17,9	89,2
+ overført fra 2015		*)			3.135	3.267		
Total					403.419	422.147		

\*) Heraf ca. 84 % til roepiller

## RESULTAT AF KAMPAGNEN 2016, DANMARK

Areal	32.700 ha
Dyrkere	1.124 stk.
Areal pr. dyrker	29,1 ha
Leverede rene roer	2.345.207 tons
Leveret pølsukker	418.880 tons
Produceret hvidtsukker	400.284 tons
Afregningsfaktor (ekstraktion)	104,6
Sukkerindhold	17,9 %
Renhed	89,2 %
Rodudbytte pr. ha	71,7 tons
Pølsukker pr. ha	12,8 tons

## UDBYTTETAL FOR KAMPAGNEN 2016 OMRÅDEOPDELT

	Renhed %	Pol. %	Rod, t/ha	Polsukker, t/ha
Lolland	89,1 (87,9)	17,9 (18,5)	72,3 (73,5)	12,9 (13,6)
Falster og Møn	89,2 (88,4)	17,9 (18,2)	71,7 (69,3)	12,9 (12,6)
Sjælland	89,6 (88,8)	17,7 (17,8)	69,4 (66,3)	12,3 (11,8)
Fyn og Jylland	90,4 (89,3)	17,9 (17,8)	75,0 (71,8)	13,4 (12,8)
<b>I alt Danmark (gns.)</b>	<b>89,2 (88,2)</b>	<b>17,9 (18,3)</b>	<b>71,7 (71,4)</b>	<b>12,8 (13,1)</b>

Tal i parentes er resultaterne fra kampagnen 2015

## UDBYTTER PR. REGION KAMPAGNEN 2016 FORELØBIG

Region	Renhed %	Polsugar %	Rene roer ton/ha	Polsukker ton/ha
1 Jylland	88,9	17,2	41,3	7,11
2 Nordfyn	90,1	17,7	58,3	10,31
3 Sydvestfyn	92,3	17,2	38,7	6,66
4 Sydøstfyn	90,5	18,0	82,7	14,86
5 Vestsjælland	90,6	18,1	66,3	12,02
6 Nordsjælland	89,5	18,1	66,8	12,06
7 Midtsjælland	89,5	17,6	70,1	12,32
8 Sydsjælland	89,2	17,7	70,8	12,52
9 Møn	89,3	18,0	70,3	12,63
10 Nordfalster	89,1	17,8	70,8	12,61
11 Sydfalster	89,1	18,1	73,9	13,35
12 Østlolland	89,1	17,9	68,3	12,24
13 Nordmidtlolland	89,4	17,8	69,6	12,37
14 Sydmidtlolland	89,1	18,1	70,9	12,80
15 Nordvestlolland	88,9	17,7	76,1	13,45
16 Sydvestlolland	89,2	17,9	74,7	13,40
<b>TOTAL</b>	<b>89,2</b>	<b>17,9</b>	<b>71,7</b>	<b>12,80</b>

## START OG SLUT DATOER FOR SUKKERROEKAMPAGNER DATA MANGLER FOR NYKØBING FØR 1989

	Nakskov		Nykøbing		Assens		Gørlev		Saxkjøbing		Stege		Odense	
	Start	Slut	Start	Slut	Start	Slut	Start	Slut	Start	Slut	Start	Slut	Start	Slut
2016	15-Sep	30-Dec	21-Sep	31-Dec										
2015	01-Oct	22-Dec	01-Oct	22-Dec										
2014	16-Sep	17-Jan	16-Sep	16-Jan										
2013	23-Sep	18-Jan	23-Sep	20-Jan										
2012	12-Sep	26-Jan	12-Sep	25-Jan										
2011	14-Sep	31-Jan	14-Sep	28-Jan										
2010	28-Sep	22-Jan	22-Sep	07-Jan										
2009	16-Sep	13-Jan	16-Sep	08-Jan										
2008	29-Sep	19-Jan	29-Sep	23-Jan										
2007	24-Sep	21-Jan	24-Sep	21-Jan										
2006	09-Oct	30-Dec	09-Oct	31-Dec	27-Sep	29-Nov								
2005	28-Sep	31-Dec	28-Sep	21-Dec	03-Oct	27-Dec								
2004	28-Sep	05-Jan	28-Sep	27-Dec	29-Sep	11-Jan								
2003	23-Sep	30-Dec	23-Sep	27-Dec	24-Sep	26-Dec								
2002	23-Sep	11-Jan	23-Sep	07-Jan	23-Sep	07-Jan								
2001	01-Oct	12-Jan	01-Oct	08-Jan	01-Oct	07-Jan								
2000	19-Sep	30-Dec	19-Sep	29-Dec	26-Sep	02-Jan								
1999	20-Sep	20-Dec	27-Sep	10-Jan	28-Sep	31-Dec	18-Sep	16-Dec						
1998	29-Sep	24-Dec	29-Sep	02-Jan	28-Sep	28-Dec	22-Sep	02-Jan						
1997	29-Sep	27-Dec	23-Sep	29-Dec	30-Sep	02-Jan	23-Sep	10-Jan						
1996	01-Oct	04-Jan	01-Oct	07-Jan	03-Oct	28-Dec	01-Oct	11-Jan						
1995	04-Oct	05-Jan	04-Oct	10-Jan	10-Oct	23-Dec	04-Oct	26-Dec						
1994	04-Oct	27-Dec	04-Oct	30-Dec	05-Oct	21-Dec	28-Sep	25-Dec						
1993	28-Sep	05-Jan	22-Sep	07-Jan	22-Sep	30-Dec	22-Sep	04-Jan						
1992	02-Oct	26-Dec	30-Sep	23-Dec	06-Oct	10-Dec	01-Oct	27-Dec						
1991	01-Oct	21-Dec	01-Oct	20-Dec	02-Oct	12-Dec	25-Sep	26-Dec	08-Oct	12-Dec				
1990	25-Sep	03-Jan	25-Sep	31-Dec	26-Sep	19-Dec	25-Sep	06-Jan	25-Sep	04-Jan				
1989	28-Sep	20-Dec	04-Oct	18-Dec	04-Oct	17-Dec	04-Oct	29-Dec	28-Sep	27-Dec	28-Sep	23-Dec		
1988	27-Sep	15-Dec			27-Sep	17-Dec	27-Sep	24-Dec	27-Sep	16-Dec	27-Sep	16-Dec		
1987	14-Oct	19-Dec			14-Oct	17-Dec	14-Oct	23-Dec	14-Oct	16-Dec	14-Oct	24-Dec		
1986	02-Oct	19-Dec			08-Oct	17-Dec	08-Oct	20-Dec	05-Oct	27-Dec	04-Oct	26-Dec		
1985	02-Oct	03-Jan			02-Oct	23-Dec	02-Oct	26-Dec	02-Oct	31-Dec	02-Oct	26-Dec		
1984	26-Sep	01-Jan			26-Sep	26-Dec	26-Sep	26-Dec	19-Sep	24-Dec	26-Sep	24-Dec		
1983	12-Oct	16-Dec			11-Oct	07-Dec	07-Oct	11-Dec	07-Oct	12-Dec	14-Oct	11-Dec		
1982	22-Sep	25-Dec			22-Sep	25-Dec	22-Sep	20-Dec	22-Sep	06-Jan	29-Sep	28-Dec		
1981	23-Sep	27-Dec			23-Sep	18-Dec	23-Sep	28-Dec	23-Sep	27-Dec	23-Sep	19-Dec		
1980	24-Sep	25-Dec			01-Oct	28-Dec	24-Sep	25-Dec	24-Sep	26-Dec	01-Oct	29-Dec		
1979	03-Oct	05-Jan			26-Sep	25-Dec	26-Sep	27-Dec	26-Sep	26-Dec	03-Oct	25-Dec		
1978	27-Sep	23-Dec			04-Oct	22-Dec	27-Sep	20-Dec	27-Sep	25-Dec	04-Oct	25-Dec		
1977	27-Sep	06-Jan			27-Sep	05-Jan	27-Sep	12-Jan	27-Sep	10-Jan	27-Sep	14-Jan		
1976	29-Sep	25-Dec			06-Oct	23-Dec	06-Oct	02-Jan	29-Sep	21-Dec	29-Sep	26-Dec		
1975	02-Oct	20-Dec			30-Sep	10-Jan	02-Oct	10-Jan	02-Oct	29-Dec	08-Oct	03-Jan		
1974	25-Sep	24-Dec			25-Sep	12-Jan	04-Oct	18-Dec	25-Sep	25-Dec	01-Oct	19-Dec		
1973	26-Sep	17-Dec			26-Sep	12-Jan	13-Oct	19-Dec	26-Sep	25-Dec	03-Oct	24-Dec		
1972	28-Sep	09-Dec			28-Sep	25-Dec	12-Oct	06-Dec	28-Sep	16-Dec	12-Oct	08-Dec		
1971	30-Sep	08-Dec			30-Sep	02-Jan	14-Oct	10-Dec	30-Sep	10-Dec	14-Oct	10-Dec		
1970	08-Oct	17-Dec			08-Oct	30-Nov	14-Oct	04-Dec	08-Oct	16-Dec	14-Oct	02-Dec	14-Oct	02-Dec
1969	07-Oct	21-Dec			13-Oct	15-Dec	14-Oct	04-Dec	07-Oct	15-Dec	14-Oct	06-Dec	14-Oct	29-Nov
1968	03-Oct	21-Dec			09-Oct	15-Dec	15-Oct	15-Dec	03-Oct	28-Dec	15-Oct	16-Dec	15-Oct	09-Dec
1967	03-Oct	23-Dec			16-Oct	15-Dec	17-Oct	13-Dec	03-Oct	29-Dec	19-Oct	19-Dec	17-Oct	06-Dec
1966	04-Oct	19-Dec			10-Oct	13-Dec	11-Oct	11-Dec	04-Oct	22-Dec	11-Oct	14-Dec	11-Oct	05-Dec
1965	07-Oct	18-Dec			15-Oct	14-Dec	14-Oct	15-Dec	07-Oct	08-Jan	14-Oct	14-Dec	15-Oct	29-Nov

## FRØFORBRUGET I DANMARK 2011-2016, UNITS

Frøsort	Firma	2012	%	2013	%	2014	%	2015	%	2016	%
Foxtrot m/gaicho	Maribo Seed	332	0,8	784	2,1						
Foxtrot m/gaicho + tachigaren	Maribo Seed	130	0,3	10	0,0						
Harpoon m/gaicho	Syngenta Seed	502	1,3	292	0,8						
<b>Rizomania resistente sorter</b>											
Stine m/gaicho	SES-Vanderhave	900	2,2	322	0,9						
Stine m/gaicho + tachigaren	SES-Vanderhave	4	0,0								
Mars m/gaicho	Strube	340	0,8								
Rosalinda m/gaicho	KWS	6.130	15,3	2.396	6,4						
Rosalinda m/gaicho + tachigaren	KWS			525	1,4	1.193	3,4				
Sabrina m/gaicho	KWS	11.569	28,8	1.840	4,9						
Sabrina m/gaicho + tachigaren	KWS	2.188	5,5	410	1,1						
Hereford m/gaicho	Maribo Seed	957	2,4								
Hereford m/gaicho + tachigaren	Maribo Seed	56	0,1								
Cosmic m/gaicho	Syngenta Seed	19	0,0								
Pasteur m/gaicho	Strube	6.563	16,4	5.768	15,5						
Pasteur m/gaicho + tachigaren	Strube	1.039	2,6	988	2,7	4.584	13,0	3.810	15,5	8.206	25,6
Boogie m/gaicho	Maribo Seed	366	0,9	31	0,1						
Boogie m/gaicho + tachigaren	Maribo Seed	73	0,2	27	0,1						
Isabella m/gaicho	KWS	55	0,1	16	0,0						
Isabella m/gaicho + tachigaren	KWS			33	0,1	39	0,1				
Stinger m/gaicho	Maribo Seed	79	0,2								
Garrano m/gaicho	SES-Vanderhave	778	1,9	1.370	3,7						
Garrano m/gaicho + tachigaren	SES-Vanderhave	95	0,2								
Criollo m/gaicho	SES-Vanderhave			4.410	11,9						
Criollo m/gaicho + tachigaren	SES-Vanderhave					3.744	10,7	1.025	4,2	2.745	8,6
Ballero m/gaicho	Maribo Seed	299	0,7								
Corvina m/gaicho	KWS	298	0,7	10.186	27,4						
Marcella m/gaicho	KWS	199	0,5								
Smash m/gaicho	Syngenta Seed	31	0,1	229	0,6						
Smash m/gaicho + tachigaren	Syngenta Seed					1.068	3,0	143	0,6		
Frazze m/gaicho	Syngenta Seed	51	0,1								
Barents m/gaicho	Strube	300	0,7	959	2,6						
Doblo m/gaicho	Maribo Seed			101	0,3						
Doblo m/gaicho + tachigaren	Maribo Seed					2.467	7,0	127	0,5		
Jollina m/gaicho	KWS			347	0,9						
Jollina m/gaicho + tachigaren	KWS					7.345	20,9	1.459	6,0	1.423	4,4
Brandon m/gaicho	Syngenta Seed			60	0,2						
Bosch m/gaicho	Strube			308	0,8						
Bosch m/gaicho + tachigaren	Strube					5.437	15,5	3.500	14,3		
Fairway m/gaicho + tachigaren	Maribo Seed					300	0,9	801	3,3	7.299	22,7
Danica m/gaicho + tachigaren	KWS					294	0,8	4.683	19,1	1.514	4,7
Pavarotti m/gaicho + tachigaren	Strube					187	0,5				
Orlena m/gaicho + tachigaren	KWS							297	1,2		
Diadem m/gaicho + tachigaren	SES-Vanderhave							131	0,5	300	0,9
Abraham m/gaicho + tachigaren	Strube							211	0,9		
<b>Rizomania + Nematod tolerante sorter</b>											
Julietta m/gaicho	KWS	560	1,4								
Comanche m/gaicho	SES-Vanderhave	452	1,1	500	1,3						
Comanche m/gaicho + tachigaren	SES-Vanderhave			135	0,4						
Belvista m/gaicho	Maribo Seed										
Cactus m/gaicho	Maribo Seed	3.381	8,4	1.819	4,9						
Cactus m/gaicho + tachigaren	Maribo Seed	711	1,8	69	0,2	305	0,9				
Cactus m/Mondus Forte	Maribo Seed	1.380	3,4								
Alexina m/gaicho	KWS	299	0,7	2.318	6,2						
Elora m/gaicho	KWS			310	0,8						
Elora m/gaicho + tachigaren	KWS					4.654	13,2	1.203	4,9		
Lombok m/gaicho	SES-Vanderhave			349	0,9						
Lombok m/gaicho + tachigaren	SES-Vanderhave					2.924	8,3	3.624	14,8	4.723	14,7
Adler m/gaicho	Strube			300	0,8						
Louisa m/gaicho + tachigaren	KWS					299	0,9	2.985	12,2		
Samoa m/gaicho + tachigaren	SES-Vanderhave					292	0,8				
Cantona m/gaicho + tachigaren	KWS							299	1,2	4.927	15,4
Tonga m/gaicho + tachigaren	SES-Vanderhave							88	0,4		
Perry m/gaicho + tachigaren	Strube							118	0,5		
Starling m/gaicho + tachigaren	SES-Vanderhave									295	0,9
Degas m/gaicho + tachigaren	Strube									300	0,9
Daphna m/gaicho + tachigaren	KWS									300	0,9
Ragna m/gaicho + tachigaren	KWS									53	0,2
<b>I alt</b>		<b>40.136</b>	<b>100,0</b>	<b>37.212</b>	<b>100,0</b>	<b>35.132</b>	<b>100,0</b>	<b>24.504</b>	<b>100,0</b>	<b>32.085</b>	<b>100,0</b>
<b>Behandling</b>											
Gaicho bejdset		88,55	%	94,10	%						
Gaicho + tachigaren bejdset		10,70	%	5,90	%	100,00	%	100,00	%	100,00	%
Mondus Forte bejdset		0,74	%								



## Udvikling i EU's sukkerkvote

	1) Kvote iflg. Forordning af 20/2-2006	Køb fra EU sukkerkvote 2006 + 2007	Salg til EU sukkerkvote 2006 + 2007	Salg til EU sukkerkvote 1. bølge 2008	Salg til EU sukkerkvote 2. bølge 2008	Salg til EU sukkerkvote total 2008	2) Salg til EU sukkerkvote 2009	Sukkerkvote 2009 og frem	Netto reduktion i kvote 2006 til 2009
Belgien	819.812	62.489		119.561	86.505	206.066		676.235	17,5%
Tjekkiet	454.862	20.070	102.473			0		372.459	18,1%
Danmark	420.746	31.720		61.083	19.000	80.083		372.383	11,5%
Tyskland	3.416.896	238.560		493.487	263.713	757.200		2.898.256	15,2%
Grækenland	317.502		158.800			0		158.702	50,0%
Spanien	996.961		109.797	231.806	24.772	256.578	132.106	498.480	50,0%
Frankrig <sup>3)</sup>	3.288.747	351.695		492.012	191.644	683.655		3.004.811	10,1%
Frankrig DOM <sup>3)</sup>	480.245					0		432.220	0,0%
Irland	199.260		199.260			0		0	100,0%
Italien	1.557.443		803.598	245.467		245.467		508.379	67,4%
Letland	66.505		66.505			0		0	100,0%
Litauen	103.010	8.000		13.908	6.850	20.758		90.252	12,4%
Ungarn	401.684	5.000	108.093	92.750	100.421	193.171		105.420	73,8%
Holland	864.560	66.875		125.744	803	126.547		804.888	6,9%
Østrig	387.326	18.486		54.785		54.785		351.027	9,4%
Polen	1.671.926	100.551		239.336	127.533	366.869		1.405.608	15,9%
Portugal	69.718		54.718	15.000		15.000		0	100,0%
Port. Azorene	9.953					0		9.953	0,0%
Slovakiet	207.432	8.605	70.133	15.018	18.566	33.584		112.320	45,9%
Slovenien	52.973		52.973			0		0	100,0%
Finland	146.087		56.087	9.001		9.001		80.999	44,6%
Sverige	368.262	17.722	42.562	35.236	15.000	50.236		293.186	20,4%
Storbritannien	1.138.627	82.847		165.000		165.000		1.056.474	7,2%
Rumænien	109.164			4.475		4.475		104.689	4,1%
Bulgarien	4.752			4.752		4.752		0	100,0%
<b>Total</b>	<b>17.554.452</b>	<b>1.012.620</b>	<b>1.824.999</b>	<b>2.418.420</b>	<b>854.806</b>	<b>3.273.226</b>	<b>132.106</b>	<b>13.336.741</b>	<b>24,0%</b>

- 1) Kvotestørrelsen iflg. forordning af 20. februar 2006 (før EU's sukkerreform). Rumænien og Bulgariens kvoter er først etableret fra deres EU-medlemskab i 2007.

- 2) Den solgte mængde i Spanien blev meldt ud primo 2008 men salget har første effekt fra 2009

- 3) Frankrig og Frankrig DOM (oversøiske besidelser) har i 2010 fået godkendt en flytning af kvote fra DOM til Europa på 48.024 tons.

### Kvoteflytning til EU's omstrukturingsordning

	2006 + 2007	2008	2009	I alt
Sukker:	1.824.999	3.273.226	132.106	5.230.330
Isoglucose	32.664	60.569	129.084	222.317
Inulin:	320.718			320.718
<b>Total</b>	<b>2.178.381</b>	<b>3.333.795</b>	<b>261.190</b>	<b>5.773.365</b>

